

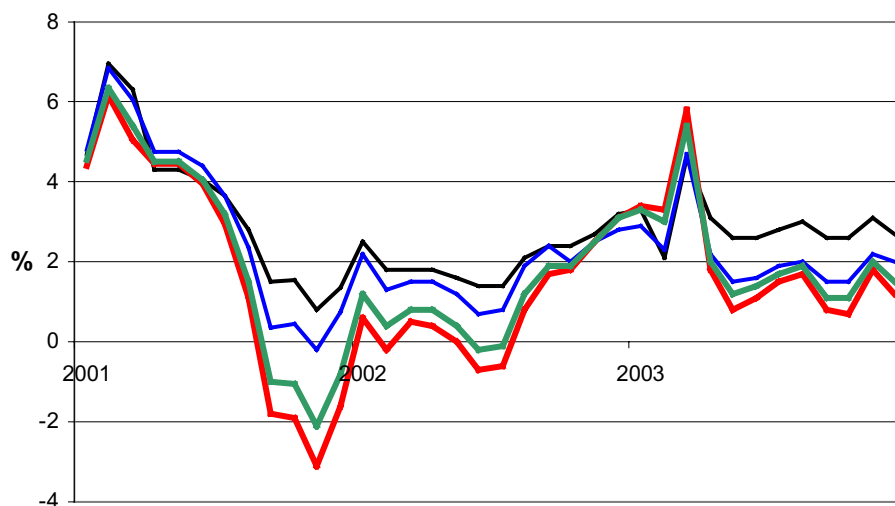
Lisätietoja: Pirkko Hemmilä (09) 1734 3470, pirkko.hemmila@tilastokeskus.fi
Vastaava tilastojohtaja: Kari Molnar

Kuorma-autoliikenteen kustannukset nousivat vuodessa 1,5 prosenttia

Ammattimaisen kuorma-autoliikenteen kustannukset nousivat Tilastokeskuksen mukaan 1,5 prosenttia vuoden 2002 joulukuusta viime vuoden joulukuuhun. Eniten kohosivat rengaskustannukset, 8 prosenttia, sekä ylläpitokustannukset, 7 prosenttia.

Palkat nousivat runsaat 4 prosenttia ja välilliset palkat vajaan 4 prosenttia. Palkat ja välilliset palkat vaikuttivat kokonaisindeksiin nousuun eniten eli 1,6 prosenttiyksikköä. Korkokulut laskivat vuodessa 18 prosenttia ja polttoaineiden hinnat 2 prosenttia. Ne hillitsivät kustannuskehitystä lähes prosenttiyksikön.

Kuorma-autoliikenteen kustannusindeksi ajoneuvotyypeittäin, vuosimuutokset 1/2001 - 12/2003, %



— Pakettiautot ja kevyet kuorma-autot — Keskiraskaat ja raskaat kuorma-autot
— Perävaunuyhdistelmät — Kokonaisindeksi

Pakettiautojen ja kevyiden kuorma-autojen kustannukset kohosivat vuodessa 2,7 prosenttia, keskiraskaiden ja raskaiden kuorma-autojen kustannukset 2,0 prosenttia sekä perävaunuyhdistelmien kustannukset 1,2 prosenttia. Autotyyppien erilainen kustannusten nousu johtuu niiden erilaisesta kustannusrakenteesta. Raskaissa ajoneuvoissa polttoaineiden osuus kaikista kustannuksista on suurempi ja palkkakustannusten osuus on pienempi kuin kevyissä ajoneuvoissa. Palkkakustannusten nousu vauhditti eniten pakettiautojen ja kevyiden kuorma-autojen kustannuskehitystä ja polttoaineiden hinnan aleneminen hillitsi puolestaan eniten perävaunuyhdistelmien kustannuskehitystä. Perävaunuyhdistelmissä polttoaineiden osuus kaikista kustannuksista on yli neljäsosa.

Lähde: Kuorma-autoliikenteen kustannusindeksi 2003, 4. neljännes. Tilastokeskus