

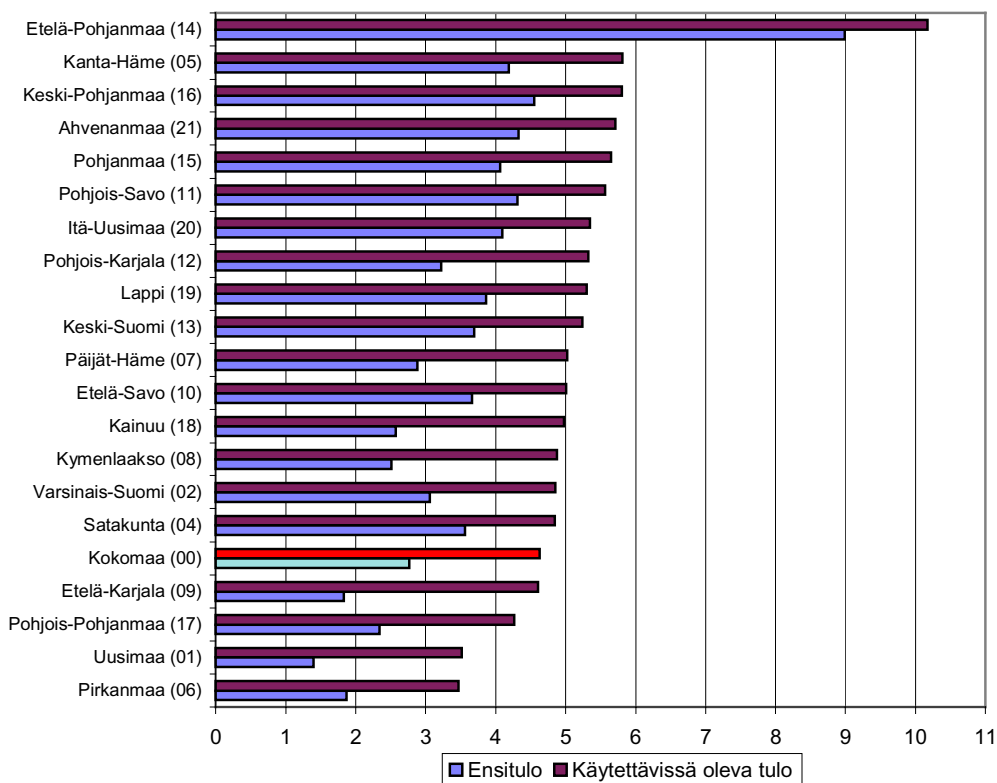
Lisätietoja: *Erkki Niemi (09) 1734 3313, Kari Ritvanen (09) 1734 3361, Mikko Koutaniemi (09) 1734 2646, Aku Alanen (09) 1734 3320*
Vastaava tilastojohtaja: *Ari Tyrkkö*

Alueelliset tuloerot kutistuivat edelleen vuonna 2002

Hidas talouskasvu tasasi vuonna 2002 edellisen vuoden tapaan kotitalouksien alueellisia ensituloja ja käytettävissä olevia tuloja. 1990-luvun lopun menestyksekkäät Salon, Helsingin, Lohjan ja Oulun seutukunta ovat vuoden 2002 aikana kehittyneet koko maata heikommin. Kotitalouksien alueelliset tuloerot ovat yhä selviä, mutta julkinen tulonjako toimii niiden tasoittajana. Tiedot perustuvat Tilastokeskuksen aluutilinpidon tietoihin.

Talouden hidaskasvu näkyy edelleen kotitalouksien ensitulojen ja käytettävissä olevien tulojen alueellisten erojen kutistumisena vuonna 2002. Muutos ei ole kuitenkaan yhtä voimakas kuin vuonna 2001. 1990-luvun lopun kotitalouksien tulojen voimakkaat kasvualueet, Salon, Helsingin, Lohjan ja Oulun seutukunta, ovat vuonna 2002 kehittyneet selvästi koko maata heikommin.

Kotitalouksien ensitulon ja käytettävissä olevan tulon kasvu henkeä kohden maakunnittain 2002, %



Käytettävissä olevat tulot henkeä kohden ovat kasvaneet eniten Härmänmaan, Sisä-Savon, Kärkikuntien, Eteläisten seinänaapurien ja Kaakkois-Pirkanmaa seutukunnissa. Härmänmaan poikkeuksellisen voimakas kotitaloustulojen kasvu johtuu omaisuuden

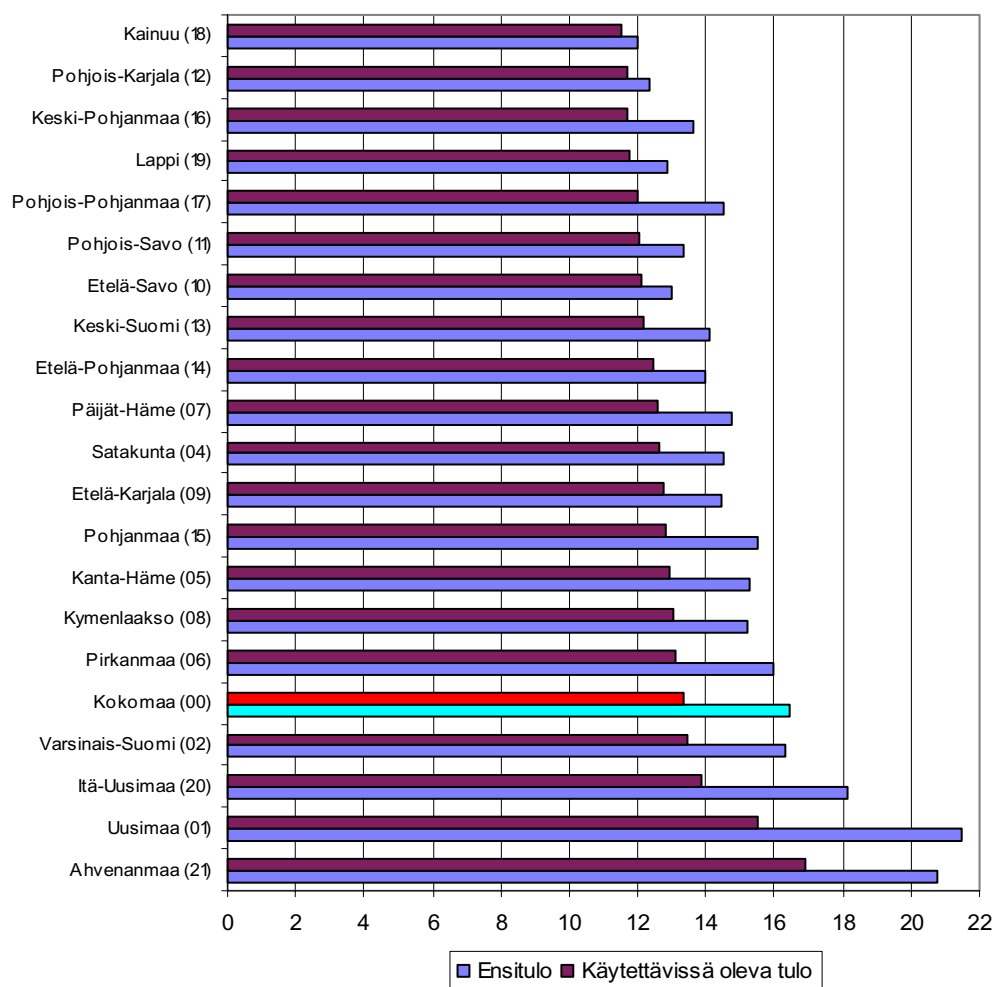
myyntitulojen luovutusvoitoista. Tämä näkyy myös maakuntatasolla, jossa Etelä-Pohjanmaa pitää kärkipaikkaa selvällä erolla muihin. Poikkeuksellisen voimakas kasvu jäänee yhteen vuoteen.

Heikoimmin käytettävissä tulot henkeä kohden ovat kehittyneet Luoteis-Pirkanmaan, Ylivieskan, Juvan, Tampereen sekä aiemmin mainitun Lohjan seutukunnissa. Näistä kahdessa ensimmäisessä sekä ensitulot että käytettävissä olevat tulot henkeä kohden laskivat.

Kokonaisuudessaan käytettävissä olevat tulot kasvoivat nopeammin kuin ensitulot. Tähän vaikuttivat mm. verotuksen maltillisuus ja maksetut rahamääräiset sosiaalietuudet.

Alueellisten kotitaloustulojen erojen kutistuminen ei ole poistanut alueellisia tasoeroja. Ahvenanmaan maakunnassa käytettävissä olevat tulot ovat noin 17 000 euroa henkeä kohden vuonna 2002. Helsingin seutukunnassa päästään noin 15 700 ja Härmänmaan sekä Porvoon seutukunnassa yli 14 000 euroon henkeä kohden. Alle 11 000 euron jäävät käytettävissä olevat tulot Siikalatvan, Nivala-Haapajärven, Koillismaan ja lin seutukunnissa. Koko maassa vastaava luku on 13 345 euroa henkeä kohden.

Ensitulo ja käytettävissä oleva tulo henkeä kohden maakunnittain 2002, 1000 euroa

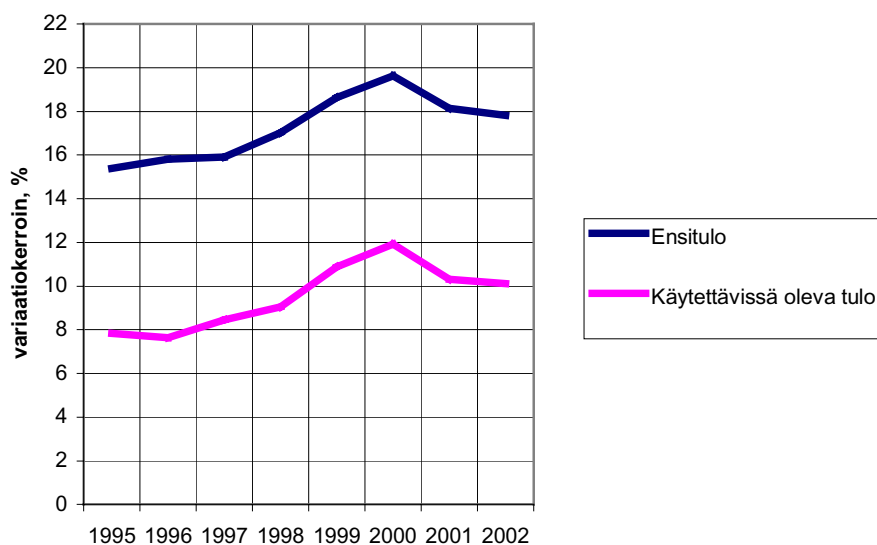


Tulojen uudelleenjako tasoittaa alueellisia eroja

Ensitulon ja käytettävissä olevaan tulon suhde kuvaa tulojen uudelleenjaon suuruutta. Tällä mittarilla mitattuna kärkisijaa pitää vuonna 2002 Helsingin seutukunta. Lisäksi Porvoon, Lohjan, Oulun ja Tampereen seutukunnat sekä osa Ahvenanmaan maakunnasta yltyä tällä mittarilla koko maan yläpuolelle kyseisenä vuotena. Maakuntatasolla koko maan arvon ylittävät Uusimaa ja Itä-Uusimaa.

Kahdessatoista seutukunnassa käytettävissä olevat tulot ylittivät ensitulon vuonna 2002. Tulojen uudelleenjaosta hyötyvät alueet sijoittuvat Keski- ja Itä-Suomeen sekä Lappiin. Maakuntatasolla ei ollut yhtään aluetta, jossa käytettävissä olevat tulot olisivat ylittäneet ensitulon. Kainuun ja Pohjois-Karjalan maakunnat olivat tätä lähimpänä.

Kotitalouksien ensitulon ja käytettävissä olevien tulojen alueelliset erot seutukuntatasolla 2002



Lähde: Aluetilinpito 1995-2002*. Kotitalouksien aluetilit. Tilastokeskus

Lisätietoja Tilastokeskuksen Internet-sivulta: www.tilastokeskus.fi/tkl/totaluutilinpito_kotilit.html