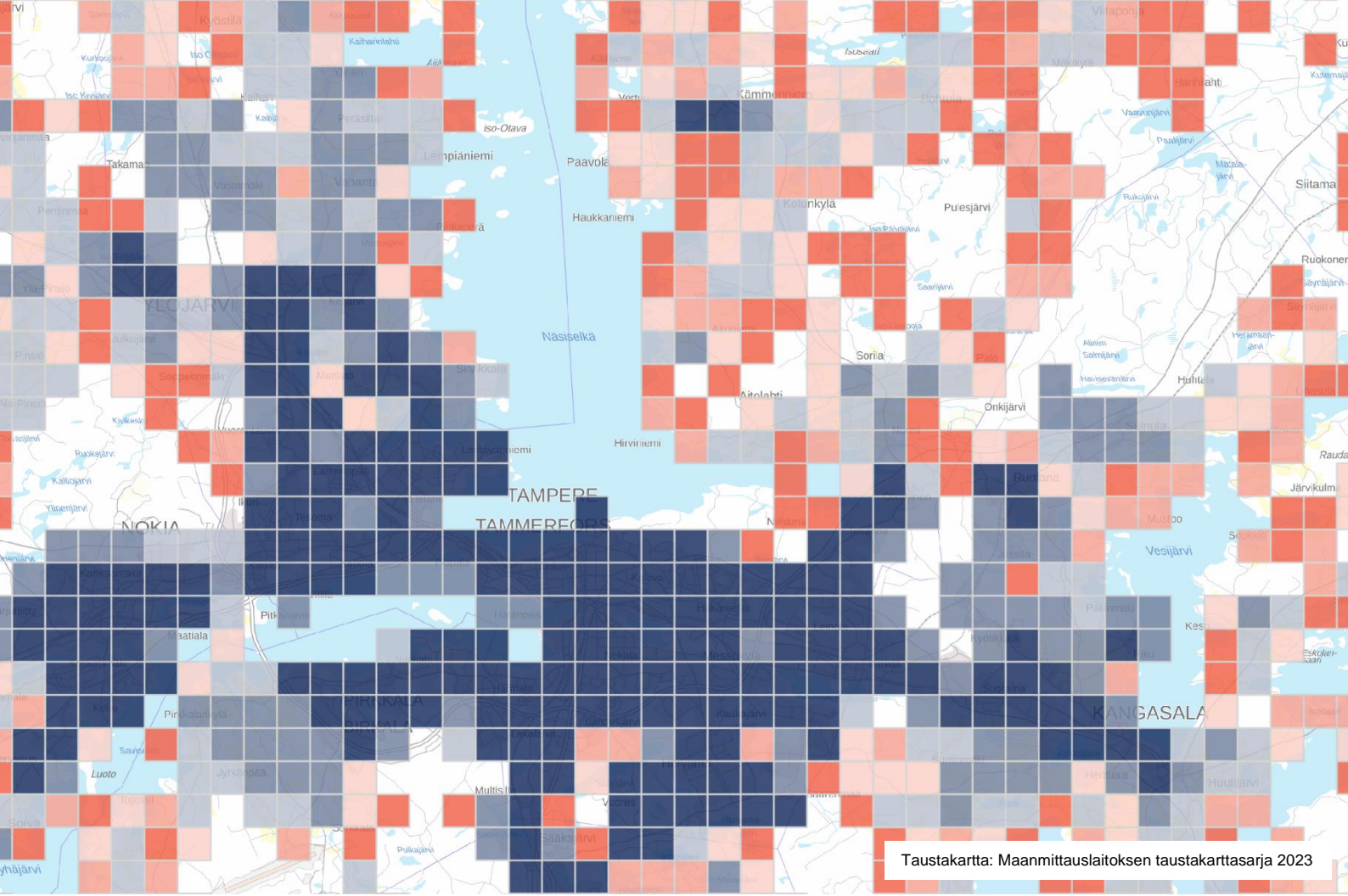


Tilastokeskus

Ruututietokanta 2024

Käyttäjän opas

Lisätietoja: erityispalvelut@stat.fi



Taustakartta: Maanmittauslaitoksen taustakarttasarja 2023

Sisällys

1	Yleistä.....	2
1.1	Ruutukoko.....	2
1.2	Koordinaatisto.....	2
1.3	Ruudun sijainti.....	2
1.4	Aluetunnus.....	2
1.5	Toimitusmuoto.....	2
1.6	Tietosuoja.....	2
1.7	Tilastoajankohta.....	2
1.8	Käyttöehdot.....	2
1.9	Lisätietoja.....	3
2	Ruututietokanta-tiedosto.....	3
2.1	Muuttujien nimeäminen.....	3
2.2	Ruututietokannan rakenteen vaikutus teeman perusteella tehtäviin poimintoihin.....	3
2.3	Muutokset edellisiin versioihin.....	3
3	Ruututietokannan tietosisällön määritelmät tietoryhmittäin.....	4
3.1	Yleiset muuttujat.....	4
3.2	Asukasrakenne (HE).....	5
3.3	Asukkaiden koulutusaste (KO).....	6
3.4	Asukkaiden käytettävissä olevat rahatulot (HR).....	8
3.5	Talouksien koko ja elämänvaihe (TE).....	9
3.6	Talouksien käytettävissä olevat rahatulot (TR).....	11
3.7	Rakennukset ja asunnot (RA).....	12
3.8	Työpaikat toimialoittain (TP).....	14
3.9	Asukkaiden pääasiallinen toiminta (PT).....	17
4	Muuttujaluettelo.....	18
5	Ruudun kuntakoodin määräytyminen.....	20
6	Alueluokitusavain-tiedostoon sisältyvät aluejaot.....	20

1 Yleistä

1.1 Ruutukoko

Ruututietokanta on tilattavissa 250m x 250m, 1km x 1km ja 5km x 5km ruutukoossa.

1.2 Koordinaatisto

EUREF-FIN koordinaatisto (ETRS89-TM35FIN, EPSG:3067).

1.3 Ruudun sijainti

Ruudun koordinaatit ovat sen vasemman alakulman x- ja y-koordinaatit.

1.4 Aluetunnus

Ruudun kunnanumero määräytyy pinta-alan mukaan. Usean kunnan rajalla oleva ruutu saa sen kunnan kunnanumeron, jonka pinta-ala ruudussa on suurin.

Ruututietokannan mukana toimitetaan alueluokitusavain-tiedosto alueetYY.xlsx (YY kertoo luokitusten voimassaolovuoden). Luokitusavaimen avulla voidaan kuntatiedosta johtaa muut kuntapohjaiset aluejaot.

1.5 Toimitusmuoto

Paikkatietoaineistona: OGC GeoPackage (*.gpkg), Esri shapefile (*.shp), MapInfo (*.tab)
Tietokantana: dBASE

1.6 Tietosuoja

Tiedot suojataan, mikäli ruudussa on alle 3 tai alle 10 tapausta (tietoryhmästä riippuen). Tietoryhmien perusjoukkojen lukumäärätietoja (esim. taloudet yhteensä, tulonsaajat yhteensä) ei suojata.

Suojattu tieto on merkitty -1:llä.

1.7 Tilastoajankohta

31.12.2023

- Asukasrakenne
- Asukkaiden koulutusaste
- Talouksien koko ja elämänvaihe
- Rakennukset ja asunnot

31.12.2022

- Asukkaiden käytettävissä olevat rahatulot
- Talouksien käytettävissä olevat rahatulot
- Työpaikat toimialoittain
- Asukkaiden pääasiallinen toiminta

1.8 Käyttöehdot

Ruututietokannan käytössä noudatetaan Tilastokeskuksen yleisiä sopimusehtoja, jotka toimitetaan tietopalvelusopimuksen liitteenä. Käyttäjällä ei ole oikeutta alkuperäisen aineiston tai sen osien jälleenmyyntiin, edelleen luovuttamiseen tai jakeluun sähköisessä muodossa kolmansille osapuolille. Aineistosta tehtyjä analyyseja ja staattisia karttoja saa

julkaista, kunhan niistä ei käy ilmi yksittäisten ruutujen tietoja. Tietoja julkaistaessa Tilastokeskus on mainittava tietojen lähteenä (Tilastokeskus, Ruututietokanta 2024).

1.9 Lisätietoja

Tilastokeskus, Asiakas- ja toimeksiantopalvelut, erityispalvelut@stat.fi.

2 Ruututietokanta-tiedosto

2.1 Muuttujien nimeäminen

Ruututietokanta 2024 -tuotteeseen on koottu muuttujia kahdeksaan tietoryhmään. Samaan ryhmään kuuluvat muuttujat on nimetty samalla alkuosalla (muuttujaryhmä, muuttujan nimen alkuosa) alla olevan taulukon mukaisesti.

Taulukko 1. Muuttujien nimeämiskäytäntö ja muuttujien lukumäärä eri tietoryhmissä

Tietoryhmä	Teknisen nimen alkuosa	Muuttujien lukumäärä
Asukasrakenne	HE	24
Asukkaiden koulutusaste	KO	7
Asukkaiden käytettävissä olevat rahatulot	HR	7
Talouksien koko ja elämänvaihe	TE	17
Talouksien käytettävissä olevat rahatulot	TR	7
Rakennukset ja asunnot	RA	9
Työpaikat toimialoittain	TP	26
Asukkaiden pääasiallinen toiminta	PT	8

Muuttujia näissä kahdeksassa tietoryhmässä on yhteensä 105 kpl. Lisäksi Ruututietokannan sisältöön kuuluvat ruudun tunnistetiedot: ruututunnus, Inspire-muotoinen ruututunnus, koordinaatit ja kuntatunnus.

2.2 Ruututietokannan rakenteen vaikutus teeman perusteella tehtäviin poimintoihin

Ruututietokanta-tiedosto sisältää kaikki ruudut, joissa on tapauksia vähintään yhdessä kahdeksasta tietoryhmästä. Ruutujen poiminnassa ja keskilukujen laskennassa on huomioitava ns. nollaruudut, eli ne ruudut, joissa ei poimittavaa teemaa esiinny tai ruutu on suojattu. Nämä ruudut saadaan pois valitsemalla yksinkertaisilla ehtolausekkeilla mukaan vain ne ruudut, joissa on tapauksia (esim. $he_vakiy > 0$). Huomaa, että ehtolauseke on kohdistettava tietoryhmän kantalukumuuttujaan, jos halutaan tarkastella kaikkia tietoryhmän ruutuja yhtäaikaaisesti.

2.3 Muutokset edellisiin versioihin

Muutokset vuonna 2024

Ei muutoksia.

Muutokset vuonna 2023

Asukkaiden koulutusaste (KO) -tietoryhmässä alimman korkea-asteen tutkinnon suorittaneet luokitellaan jatkossa yhteen alemman korkeakoulututkinnon suorittaneiden kanssa (ko_al_kork). Aiemmin alimman korkea-asteen tutkinnot on laskettu ammatillisiin tutkintoihin (ko_ammatt).

Muutokset vuonna 2022

Ruututietokanta on saatavilla myös OGC GeoPackage -tiedostona.

Muutokset vuonna 2021

Rakennukset ja asunnot (RA) -tietoryhmän lähdetilastoissa on otettu käyttöön Rakennusluokitus 2018, minkä seurauksena muuttujien määritelmät ovat osin muuttuneet. Lisäksi ”Asunnot”-muuttuja sisältää jatkossa kaikki asunnot vain asuinrakennuksissa sijaitsevien asuntojen sijaan ja tietoryhmään on lisätty muuttuja ”Muut asunnot”. Muutokset on kuvattu tarkemmin luvussa 3.7.

Asukasrakenne (HE) -tietoryhmän suojausta on muutettu siten, että tiedot on suojattu, jos ruudussa on vähemmän kuin kolme 18 vuotta täyttäneitä asukasta.

Muutokset vuonna 2020

Talouksien koko ja elämänvaihe (TE) -tietoryhmään on lisätty muuttujat ”Yksinasuvien taloudet” sekä ”Yhden vanhemman lapsitaloudet”.

3 Ruututietokannan tietosisällön määritelmät tietoryhmittäin

3.1 Yleiset muuttujat

Aineiston käsittelyn helpottamiseksi Ruututietokanta sisältää tilastotietojen lisäksi myös ruudun tunnistetietoja ja tiedon julkaisuvuodesta. Kansallisen ruututunnuksen (id_nro) lisäksi aineistoissa on toinen ruutua identifioiva tunnus (grid_id), joka muodoltaan vastaa Inspire-direktiivin puitteissa julkaistussa [Väestöruutuaineistossa](#) käytettyä tunnusta. Tunnus sisältää ruutukoon sekä pohjois- ja itäkoordinaatit (esim. 250mN674400E31725).

Muuttujat

Muuttujan koodi	kunta
Muuttujan nimi	Kunta 1.1.2024
Muuttujan kuvaus	Ruudun kunnanumero määräytyy pinta-alan mukaan. Usean kunnan rajalla oleva ruutu saa sen kunnan kunnanumeron, jonka pinta-ala ruudussa on suurin.
Muuttujan koodi	euref_x
Muuttujan nimi	X-koordinaatti
Muuttujan kuvaus	Ruudun vasemman alakulman x-koordinaatti (ETRS89-TM35FIN).
Muuttujan koodi	euref_y
Muuttujan nimi	Y-koordinaatti
Muuttujan kuvaus	Ruudun vasemman alakulman y-koordinaatti (ETRS89-TM35FIN).
Muuttujan koodi	grid_id
Muuttujan nimi	Inspire-mallinen ruututunnus
Muuttujan kuvaus	Ruudulle tuotettu identifiointitunnus, joka sisältää tiedot ruudun koosta sekä sen pohjois- ja itäkoordinaatista.
Muuttujan koodi	id_nro
Muuttujan nimi	Ruututunnus
Muuttujan kuvaus	Ruudulle tuotettu identifiointitunnus kansallisen tavan mukaan ilmaistuna (juokseva numerointi).
Muuttujan koodi	vuosi
Muuttujan nimi	Ruututietokannan julkaisuvuosi
Muuttujan kuvaus	Vuosi on tietokannan julkaisuvuosi. Muuttujien tilastovuosi on ilmoitettu sekä tietoryhmän yleiskuvauksessa että kunkin muuttujan perässä.

3.2 Asukasrakenne (HE)

Perusjoukko

Asukkailla tarkoitetaan alueella vakinaisesti asuvaa väestöä. Ne henkilöt, joilla väestötietojärjestelmän mukaan oli kotipaikka Suomessa vuoden lopussa (31. joulukuuta), kuuluvat asukkaisiin kansalaisuudesta riippumatta. Asukkaiden sijainti määräytyy asuinrakennusten koordinaattien perusteella.

Henkilöt, jotka asuvat laitoksissa, saavat sijaintitiedot laitoksen koordinaattien mukaan, jos ne ovat tiedossa. Pois sen sijaan jäävät koordinaatiton laitospöytä, ulkomailla tilapäisesti asuvat Suomen kansalaiset ja henkilöt, joiden sijaintitietoa kunnassa ei tiedetä. Koordinaatittoman väestön osuus vuositasona on noin prosentti koko väestöstä. HUOM! Tästä syystä viralliset väkiluvut poikkeavat Ruututietokannan summattiedoista.

Muuttujat

Muuttujan koodi	he_vakiy
Muuttujan nimi	Asukkaat yhteensä, 2023 (HE)
Muuttujan kuvaus	Asukkailla tarkoitetaan alueella vakinaisesti asuvaa väestöä. Tämä on tietoryhmän kantaluku.
Muuttujan koodi	he_miehet
Muuttujan nimi	Miehet, 2023 (HE)
Muuttujan kuvaus	Alueella vakinaisesti asuvat miespuoliset henkilöt.
Muuttujan koodi	he_naiset
Muuttujan nimi	Naiset, 2023 (HE)
Muuttujan kuvaus	Alueella vakinaisesti asuvat naispuoliset henkilöt.
Muuttujan koodi	he_kika
Muuttujan nimi	Asukkaiden keski-ikä, 2023 (HE)
Muuttujan kuvaus	Asukkaiden keski-ikä on asukkaiden iän keskiarvo alueittain. Keskiarvoa laskettaessa on kunkin asukkaan ikään lisätty puoli vuotta, jonka jälkeen ikäsumma on jaettu asukkaiden lukumäärällä.
Muuttujan koodi	he_0_2
Muuttujan nimi	0–2-vuotiaat, 2023 (HE)
Muuttujan kuvaus	Alueella vakinaisesti asuvat 0–2-vuotiaat henkilöt.
Muuttujan koodi	he_3_6
Muuttujan nimi	3–6-vuotiaat, 2023 (HE)
Muuttujan kuvaus	Alueella vakinaisesti asuvat 3–6-vuotiaat henkilöt.
Muuttujan koodi	he_7_12
Muuttujan nimi	7–12-vuotiaat, 2023 (HE)
Muuttujan kuvaus	Alueella vakinaisesti asuvat 7–12-vuotiaat henkilöt.
Muuttujan koodi	he_13_15
Muuttujan nimi	13–15-vuotiaat, 2023 (HE)
Muuttujan kuvaus	Alueella vakinaisesti asuvat 13–15-vuotiaat henkilöt.
Muuttujan koodi	he_16_17
Muuttujan nimi	16–17-vuotiaat, 2023 (HE)
Muuttujan kuvaus	Alueella vakinaisesti asuvat 16–17-vuotiaat henkilöt.
Muuttujan koodi	he_18_19
Muuttujan nimi	18–19-vuotiaat, 2023 (HE)
Muuttujan kuvaus	Alueella vakinaisesti asuvat 18–19-vuotiaat henkilöt.
Muuttujan koodi	he_20_24
Muuttujan nimi	20–24-vuotiaat, 2023 (HE)
Muuttujan kuvaus	Alueella vakinaisesti asuvat 20–24-vuotiaat henkilöt.
Muuttujan koodi	he_25_29
Muuttujan nimi	25–29-vuotiaat, 2023 (HE)
Muuttujan kuvaus	Alueella vakinaisesti asuvat 25–29-vuotiaat henkilöt.
Muuttujan koodi	he_30_34

Muuttujan nimi	30–34-vuotiaat, 2023 (HE)
Muuttujan kuvaus	Alueella vakinaisesti asuvat 30–34-vuotiaat henkilöt.
Muuttujan koodi	he_35_39
Muuttujan nimi	35–39-vuotiaat, 2023 (HE)
Muuttujan kuvaus	Alueella vakinaisesti asuvat 35–39-vuotiaat henkilöt.
Muuttujan koodi	he_40_44
Muuttujan nimi	40–44-vuotiaat, 2023 (HE)
Muuttujan kuvaus	Alueella vakinaisesti asuvat 40–44-vuotiaat henkilöt.
Muuttujan koodi	he_45_49
Muuttujan nimi	45–49-vuotiaat, 2023 (HE)
Muuttujan kuvaus	Alueella vakinaisesti asuvat 45–49-vuotiaat henkilöt.
Muuttujan koodi	he_50_54
Muuttujan nimi	50–54-vuotiaat, 2023 (HE)
Muuttujan kuvaus	Alueella vakinaisesti asuvat 50–54-vuotiaat henkilöt.
Muuttujan koodi	he_55_59
Muuttujan nimi	55–59-vuotiaat, 2023 (HE)
Muuttujan kuvaus	Alueella vakinaisesti asuvat 55–59-vuotiaat henkilöt.
Muuttujan koodi	he_60_64
Muuttujan nimi	60–64-vuotiaat, 2023 (HE)
Muuttujan kuvaus	Alueella vakinaisesti asuvat 60–64-vuotiaat henkilöt.
Muuttujan koodi	he_65_69
Muuttujan nimi	65–69-vuotiaat, 2023 (HE)
Muuttujan kuvaus	Alueella vakinaisesti asuvat 65–69-vuotiaat henkilöt.
Muuttujan koodi	he_70_74
Muuttujan nimi	70–74-vuotiaat, 2023 (HE)
Muuttujan kuvaus	Alueella vakinaisesti asuvat 70–74-vuotiaat henkilöt.
Muuttujan koodi	he_75_79
Muuttujan nimi	75–79-vuotiaat, 2023 (HE)
Muuttujan kuvaus	Alueella vakinaisesti asuvat 75–79-vuotiaat henkilöt.
Muuttujan koodi	he_80_84
Muuttujan nimi	80–84-vuotiaat, 2023 (HE)
Muuttujan kuvaus	Alueella vakinaisesti asuvat 80–84-vuotiaat henkilöt.
Muuttujan koodi	he_85_
Muuttujan nimi	85 vuotta täyttäneet, 2023 (HE)
Muuttujan kuvaus	Alueella vakinaisesti asuvat yli 84-vuotiaat henkilöt.

Aineistolähde

[Väestörakenne](#), Tilastokeskus.

Tilastovuosi

Tietoryhmän tiedot ovat ajankohdalta 31.12.2023.

Tietosuoja

Asukasrakennetiedot on suojattu, jos ruudussa on alle kolme 18 vuotta täyttäneitä asukasta. Suojatuissa kentissä on arvo -1.

3.3 Asukkaiden koulutusaste (KO)

Perusjoukko

Koulutusrakennetiedot koskevat 18 vuotta täyttäneitä väestöä. Kuitakin henkilöltä on otettu huomioon vain yksi koulutus, joka on koulutusasteen mukaan korkein tai saman asteisista tutkinnoista viimeisin suoritettu tutkinto. Silloin, kun henkilö on suorittanut ylioppilastutkinnon ja toisen asteen ammatillisen tutkinnon, määräytyy koulutus toisen asteen ammatillisen tutkinnon mukaan.

Ruututietokannasta 2023 alkaen alimman korkea-asteen tutkinnon suorittaneet luokitellaan yhteen alemman korkeakoulututkinnon suorittaneiden kanssa (ko_al_kork). Aiemmin alimman korkea-asteen tutkinnot laskettiin ammatillisiin tutkintoihin (ko_amm). Alimman korkea-asteen tutkinnon suorittaneita oli vuonna 2022 noin 409 000. Muutoksen myötä tietoryhmän tiedoista voi eritellä kaikki korkea-asteen tutkinnon suorittaneet ja esimerkiksi laskea korkea-asteen tutkinnon suorittaneiden osuuden samalla tavalla kuin [Väestön koulutus rakenne](#) -tilastossa.

Muuttajat

Muuttujan koodi	ko_ika18y
Muuttujan nimi	18 vuotta täyttäneet yhteensä, 2023 (KO)
Muuttujan kuvaus	Alueella asuvien koulutus rakennetiedot koskevat 18 vuotta täyttäneitä väestöä. Tämä on tietoryhmän kantaluku.
Muuttujan koodi	ko_perus
Muuttujan nimi	Perusasteen suorittaneet, 2023 (KO)
Muuttujan kuvaus	Perusasteen suorittaneet ovat henkilöitä, jotka eivät ole suorittaneet perusasteen jälkeistä tutkintoa. Luokka sisältää myös henkilöt, joiden ulkomailla suorittamista tutkinnoista ei ole tietoa.
Muuttujan koodi	ko_koul
Muuttujan nimi	Koulutetut yhteensä, 2023 (KO)
Muuttujan kuvaus	Koulutetut (tutkinnon suorittaneet) ovat suorittaneet jonkin perusasteen jälkeisen tutkinnon.
Muuttujan koodi	ko_yliop
Muuttujan nimi	Ylioppilastutkinnon suorittaneet, 2023 (KO)
Muuttujan kuvaus	Ylioppilastutkinnon suorittaneet sisältää henkilöt, joiden korkein suoritettu tutkinto on ylioppilastutkinto.
Muuttujan koodi	ko_amm
Muuttujan nimi	Ammatillisen tutkinnon suorittaneet, 2023 (KO)
Muuttujan kuvaus	Ammatilliset tutkinnot sisältävät toisen asteen (3, pois lukien ylioppilastutkinto) ja erikoisammattikouluasteen (4) tutkinnot. HUOM. Muuttujan määritelmä on muuttunut. Aiemmin ammatillisiin tutkintoihin sisältyivät myös alimman korkea-asteen (5) tutkinnot.
Muuttujan koodi	ko_al_kork
Muuttujan nimi	Alimman korkea-asteen tai alemman korkeakoulututkinnon suorittaneet, 2023 (KO)
Muuttujan kuvaus	Alempi korkea-aste sisältää alimman korkea-asteen (5) ja alemman korkeakouluasteen (6) tutkinnot. Alimman korkea-asteen tutkintoihin sisältyvät opistoasteiset ammatilliset tutkinnot, jotka ovat poistuneet koulutusjärjestelmästä. HUOM. Muuttujan määritelmä on muuttunut. Aiemmin alimman korkea-asteen (5) tutkinnot laskettiin ammatillisiin tutkintoihin (ko_amm).
Muuttujan koodi	ko_yl_kork
Muuttujan nimi	Ylemmän korkeakoulututkinnon suorittaneet, 2023 (KO)
Muuttujan kuvaus	Ylempi korkeakoulututkinto sisältää ylemmän korkeakouluasteen (7) ja tutkijakouluasteen (8) tutkinnot.

Aineistolähde

[Väestön koulutus rakenne](#), Tilastokeskus.

Tilastovuosi

Tietoryhmän tiedot ovat ajankohdalta 31.12.2023.

Tietosuoja

Koulutusastetiedot on suojattu, jos ruudussa on alle kymmenen 18 vuotta täyttäneitä asukasta. Suojatuissa kentissä on arvo -1.

3.4 Asukkaiden käytettävissä olevat rahatulot (HR)

Perusjoukko

Tulotiedot koskevat 18 vuotta täyttäneitä väestöä. Tiedot perustuvat käytettävissä oleviin rahatuloihin. Käytettävissä olevat rahatulot lasketaan vähentämällä bruttorahatuloista maksetut tulonsiirrot:

+ palkkatulot
 + yrittäjätulot
 + omaisuustulot
 + saadut tulonsiirrot
 (= bruttorahatulot)
 – maksetut tulonsiirrot
 = käytettävissä olevat rahatulot.

Maksetut tulonsiirrot muodostuvat lähinnä välittömistä veroista ja sosiaaliturvamaksusta. Lisäksi maksettuihin tulonsiirtoihin luetaan pakolliset eläke- ja työttömyysvakuutusmaksut. Maksettuihin veroihin ei ole laskettu kirkollisveroa, vapaaehtoisia yksilöllisiä vakuutusmaksuja eikä välillisiä veroja.

Muuttajat

Muuttujan koodi	hr_tuy
Muuttujan nimi	18 vuotta täyttäneet yhteensä, 2022 (HR)
Muuttujan kuvaus	Alueella asuvat 18 vuotta täyttäneet. Tämä on tietoryhmän kantaluuku.
Muuttujan koodi	hr_ktu
Muuttujan nimi	Asukkaiden keskitulot, 2022 (HR)
Muuttujan kuvaus	18 vuotta täyttäneiden asukkaiden vuositulojen keskiarvo (euroa).
Muuttujan koodi	hr_mtu
Muuttujan nimi	Asukkaiden mediaanitulot, 2022 (HR)
Muuttujan kuvaus	Mediaanitulot (euroa) saadaan, kun 18 vuotta täyttäneet asukkaat asetetaan käytettävissä olevien rahatulojen mukaan suuruusjärjestykseen. Mediaanitulo on keskimmäisen tulonsaajan tulo. Keskimmäisen tulonsaajan kummallekin puolelle jää yhtä monta tulonsaajaa.
Muuttujan koodi	hr_pi_tul
Muuttujan nimi	Alimpaan tuloluokkaan kuuluvat asukkaat, 2022 (HR)
Muuttujan kuvaus	Alimpaan tuloluokkaan kuuluvien asukkaiden käytettävissä oleva rahatulo on enintään 15 118 euroa vuodessa (tulokymmenykset 1–2). Kymmenykset muodostetaan asettamalla kaikki 18 vuotta täyttäneet asukkaat järjestykseen tulojen perusteella ja jakamalla heidät kymmeneen yhtä paljon tapauksia sisältävään osaan.
Muuttujan koodi	hr_ke_tul
Muuttujan nimi	Keskimmäiseen tuloluokkaan kuuluvat asukkaat, 2022 (HR)
Muuttujan kuvaus	Keskimmäiseen tuloluokkaan kuuluvien asukkaiden käytettävissä oleva rahatulo on 15 118–35 973 euroa vuodessa (tulokymmenykset 3–8). Kymmenykset muodostetaan asettamalla kaikki 18 vuotta täyttäneet asukkaat järjestykseen tulojen perusteella ja jakamalla heidät kymmeneen yhtä paljon tapauksia sisältävään osaan.
Muuttujan koodi	hr_hy_tul
Muuttujan nimi	Ylimpään tuloluokkaan kuuluvat asukkaat, 2022 (HR)
Muuttujan kuvaus	Ylimpään kuuluvien asukkaiden käytettävissä oleva rahatulo on yli 35 973 euroa vuodessa (tulokymmenykset 9–10). Kymmenykset muodostetaan asettamalla kaikki 18 vuotta täyttäneet asukkaat järjestykseen tulojen perusteella ja jakamalla heidät kymmeneen yhtä paljon tapauksia sisältävään osaan.
Muuttujan koodi	hr_ovy
Muuttujan nimi	Asukkaiden ostovoimakertymä, 2022 (HR)
Muuttujan kuvaus	Ostovoimakertymä (euroa) on asukkaiden käytettävissä olevien rahatulojen summa.

Aineistolähde

[Tulonjakotilasto](#), Tilastokeskus.

Tilastovuosi

Tietoryhmän tiedot ovat ajankohdalta 31.12.2022.

Tietosuojaja

Asukkaiden tulotiedot on suojattu, jos ruudussa on alle kymmenen 18 vuotta täyttäneitä asukasta. Suojatuissa kentissä on arvo -1.

3.5 Talouksien koko ja elämänvaihe (TE)

Perusjoukko

Talouden muodostavat samassa asuinhuoneistossa vakinaisesti asuvat henkilöt. Tilastollinen määritelmä taloudelle on asuntokunta. Yhteen asuntokuntaan voi kuulua yksi tai useita perheitä sekä perheisiin kuulumattomia henkilöitä.

Väestötietojärjestelmän mukaan vakinaisesti laitoksissa kirjoilla olevat, asunnottomat, ulkomailla ja tietymättömissä olevat henkilöt eivät muodosta asuntokuntia.

Asuntolarakennuksiksi luokitelluissa rakennuksissa asuvat henkilöt, joiden asunto ei täytä asuinhuoneiston määritelmää, eivät muodosta asuntokuntia.

HUOM! Tietojen tulkinnassa on huomioitava, että eri luokat ovat osittain päällekkäisiä.

Muuttajat

Muuttujan koodi	te_taly
Muuttujan nimi	Taloudet yhteensä, 2023 (TE)
Muuttujan kuvaus	Taloudet yhteensä. Tämä on tietoryhmän kantaluku.
Muuttujan koodi	te_takk
Muuttujan nimi	Talouksien keskikoko, 2023 (TE)
Muuttujan kuvaus	Talouksien keskikoko on alueella asuvien talouksien henkilömäärä yhteenlaskettuna ja jaettuna talouksien lukumäärällä.
Muuttujan koodi	te_as_valj
Muuttujan nimi	Asumisväljyys, 2023 (TE)
Muuttujan kuvaus	Asumisväljyys (m ²) eli keskimääräinen asuinpinta-ala asukasta kohti on talouksien asuinhuoneistojen yhteispinta-ala jaettuna asukkaiden yhteismäärällä.
Muuttujan koodi	te_yks
Muuttujan nimi	Yksinasuvien taloudet, 2023 (TE)
Muuttujan kuvaus	Yksinasuvien talouksiin kuuluvat kaikki taloudet, joissa on vain yksi henkilö iästä riippumatta.
Muuttujan koodi	te_nuor
Muuttujan nimi	Nuorten yksinasuvien taloudet, 2023 (TE)
Muuttujan kuvaus	Nuoret yksinasuvat ovat alle 35-vuotiaita.
Muuttujan koodi	te_eil_np
Muuttujan nimi	Lapsettomat nuorten parien taloudet, 2023 (TE)
Muuttujan kuvaus	Lapsettomien nuorten parien molemmat osapuolet ovat alle 35-vuotiaita.
Muuttujan koodi	te_laps
Muuttujan nimi	Lapsitaloudet, 2023 (TE)
Muuttujan kuvaus	Lapsitalouksiin kuuluvat taloudet, joissa on vähintään yksi 0–17-vuotias jäsen. Myös yksin tai muiden alaikäisten kanssa alle 18-vuotiaat kuuluvat tähän ryhmään. Ryhmään sisältyvät ne eläkeläisten taloudet, joissa on alaikäisiä lapsia.
Muuttujan koodi	te_plap
Muuttujan nimi	Pienten lasten taloudet, 2023 (TE)
Muuttujan kuvaus	Pienten lasten taloudet ovat talouksia, joissa on vähintään yksi alle 3-vuotias lapsi. Huom! Talous, jossa on eri-ikäisiä lapsia, voi kuulua yhtä aikaa eri luokkiin. Jos saman ikäisiä lapsia on useampia, on kukin talous luettu mukaan lapsitalouksiin vain kerran.

Muuttujan koodi	te_aklap
Muuttujan nimi	Alle kouluikäisten lasten taloudet, 2023 (TE)
Muuttujan kuvaus	Alle kouluikäisten lasten taloudet ovat talouksia, joissa on vähintään yksi alle 7-vuotias lapsi. Huom! Talous, jossa on eri-ikäisiä lapsia, voi kuulua yhtä aikaa eri luokkiin. Jos saman ikäisiä lapsia on useampia, on kukin talous luettu mukaan lapsitalouksiin vain kerran.
Muuttujan koodi	te_klap
Muuttujan nimi	Kouluikäisten lasten taloudet, 2023 (TE)
Muuttujan kuvaus	Kouluikäisten lasten taloudet ovat talouksia, joissa on vähintään yksi 7–12-vuotias lapsi. Huom! Talous, jossa on eri-ikäisiä lapsia, voi kuulua yhtä aikaa eri luokkiin. Jos saman ikäisiä lapsia on useampia, on kukin talous luettu mukaan lapsitalouksiin vain kerran.
Muuttujan koodi	te_teini
Muuttujan nimi	Teini-ikäisten lasten taloudet, 2023 (TE)
Muuttujan kuvaus	Teini-ikäisten lasten taloudet ovat talouksia, joissa on vähintään yksi 13–17-vuotias lapsi. Myös yksin tai muiden alaikäisten kanssa asuvat alle 18-vuotiaat sisältyvät tähän ryhmään. Huom! Talous, jossa on eri-ikäisiä lapsia, voi kuulua yhtä aikaa eri luokkiin. Jos saman ikäisiä lapsia on useampia, on kukin talous luettu mukaan lapsitalouksiin vain kerran.
Muuttujan koodi	te_yhlap
Muuttujan nimi	Yhden vanhemman lapsitaloudet, 2023 (TE)
Muuttujan kuvaus	Yhden vanhemman talouksiin kuuluvat ne lapsitaloudet, joissa on vain yksi aikuinen ja vähintään yksi 0–17-vuotias lapsi. Tähän luokkaan eivät kuulu yhden vanhemman perheet, joiden kanssa samassa taloudessa asuu muita henkilöitä.
Muuttujan koodi	te_aik
Muuttujan nimi	Aikuisten taloudet, 2023 (TE)
Muuttujan kuvaus	Aikuistalouksissa kaikki talouden jäsenet ovat 18–64-vuotiaita.
Muuttujan koodi	te_elak
Muuttujan nimi	Eläkeläisten taloudet, 2023 (TE)
Muuttujan kuvaus	Eläkeikäisten talouksissa vähintään yksi talouden jäsen on vähintään 65-vuotias. Eläkeläisten talous voi myös kuulua lapsitalouksiin.
Muuttujan koodi	te_omis_as
Muuttujan nimi	Omistusasunnoissa asuvat taloudet, 2023 (TE)
Muuttujan kuvaus	Omistusasunnoissa asuvat taloudet ovat talouksia, joiden asunnon hallintaperuste on omistusasunto. Omistusasunnoiksi katsotaan sekä kiinteistön että asunto-osakkeiden omistukseen perustuvat asunnot.
Muuttujan koodi	te_vuok_as
Muuttujan nimi	Vuokra- ja asumisoikeusasunnoissa asuvat taloudet, 2023 (TE)
Muuttujan kuvaus	Vuokra- ja asumisoikeusasunnoissa asuvat taloudet ovat talouksia, joiden asunnot ovat hallintaperusteeltaan vuokra-, arava-, korkotukivuokra- ja asumisoikeusasuntoja.
Muuttujan koodi	te_muu_as
Muuttujan nimi	Muissa asunnoissa asuvat taloudet, 2023 (TE)
Muuttujan kuvaus	Muissa asunnoissa asuvat taloudet ovat talouksia, joiden asuntojen hallintaperuste on muu (esim. syytinki, sukulaisuus) tai tuntematon.

Aineistolähde

[Asunnot ja asuinolot](#), Tilastokeskus.

Tilastovuosi

Tietoryhmän tiedot ovat ajankohdalta 31.12.2023.

Tietosuoja

Talouksien elinvaiheen tiedot on suojattu, jos talouksia on ruudussa alle kymmenen. Suojatuissa kentissä on arvo -1.

3.6 Talouksien käytettävissä olevat rahatulot (TR)

Perusjoukko

Tiedot koskevat talouksia. Talouden muodostavat samassa asuinhuoneistossa vakinaisesti asuvat henkilöt. Tilastollinen määritelmä taloudelle on asuntokunta. Yhteen asuntokuntaan voi kuulua yksi tai useita perheitä sekä perheisiin kuulumattomia henkilöitä.

Tulotiedot perustuvat käytettävissä oleviin rahatuloihin. Käytettävissä olevat rahatulot lasketaan vähentämällä bruttorahatuloista maksetut tulonsiirrot:

+ palkkatulot
 + yrittäjätulot
 + omaisuustulot
 + saadut tulonsiirrot
 (= bruttorahatulot)
 – maksetut tulonsiirrot
 = käytettävissä olevat rahatulot

Maksetut tulonsiirrot muodostuvat lähinnä välittömistä veroista ja sosiaaliturvamaksusta. Lisäksi maksettuihin tulonsiirtoihin luetaan pakolliset eläke- ja työttömyysvakuutusmaksut. Maksettuihin veroihin ei ole laskettu kirkollisveroa, vapaaehtoisia yksilöllisiä vakuutusmaksuja eikä välillisiä veroja.

Muuttujat

Muuttujan koodi	tr_kuty
Muuttujan nimi	Taloudet yhteensä, 2022 (TR)
Muuttujan kuvaus	Talouksien lukumäärä ilmoittaa alueella asuvien talouksien lukumäärän. Tämä on tietoryhmän kantaluku.
Muuttujan koodi	tr_ktu
Muuttujan nimi	Talouksien keskitulot, 2022 (TR)
Muuttujan kuvaus	Talouksien keskitulot (euroa) on talouksien käytettävissä olevien rahatulojen vuositulojen keskiarvo.
Muuttujan koodi	tr_mtu
Muuttujan nimi	Talouksien mediaanitulot, 2022 (TR)
Muuttujan kuvaus	Talouksien mediaanitulot (euroa) saadaan, kun kaikki taloudet asetetaan käytettävissä olevien rahatulojen mukaan suuruusjärjestykseen. Mediaanitulo on keskimmäisen talouden tulo. Keskimmäisen talouden kummallekin puolelle jää yhtä monta taloutta.
Muuttujan koodi	tr_pi_tul
Muuttujan nimi	Alimpaan tuloluokkaan kuuluvat taloudet, 2022 (TR)
Muuttujan kuvaus	Alimpaan tuloluokkaan kuuluvien talouksien tulot kulutusyksikköä kohden (ekvivalentti tulo) ovat enintään 19 058 euroa vuodessa (tulokymmenykset 1–2). Kymmenykset muodostetaan asettamalla kaikki asuntoväestöön kuuluvat henkilöt järjestykseen talouksien ekvivalenttien käytettävissä olevien tulojen perusteella ja jakamalla heidät kymmeneen yhtä paljon tapauksia sisältävään osaan. Ekvivalentti tulo on tulokäsite, jolla pyritään saamaan erityyppisten talouksien tulot vertailukelpoisiksi ottamalla huomioon yhteiskulutushyödyt. Ekvivalentti tulo = talouden tulot jaettuna talouden kulutusyksiköiden määrällä. Tulonjakotilastossa on käytetty vuodesta 2002 lähtien Euroopan unionin tilastoviraston Eurostatin suositamaa ns. muunnettua OECD:n kulutusyksikköasteikkoa, jossa <ul style="list-style-type: none"> – kotitalouden ensimmäinen aikuinen saa painon 1 – muut yli 13-vuotiaat henkilöt saavat painon 0,5 – lapset saavat painon 0,3 (lapsiksi on määritetty 0–13-vuotiaat). Oletuksena on, että kotitalouden sisällä tulot jakautuvat tasaisesti em. kulutustarpeen suhteessa kaikkien jäsenten kesken.

Muuttujan koodi	tr_ke_tul
Muuttujan nimi	Keskimmäiseen tuloluokkaan kuuluvat taloudet, 2022 (TR)
Muuttujan kuvaus	Keskimmäiseen tuloluokkaan kuuluvien talouksien tulot kulutusyksikköä kohden (ekvivalentti tulo) ovat 19 058–40 273 euroa vuodessa (tulokymmenykset 3–8). Kymmenykset muodostetaan asettamalla kaikki asuntoväestöön kuuluvat henkilöt järjestykseen talouksien ekvivalenttien käytettävissä olevien tulojen perusteella ja jakamalla heidät kymmeneen yhtä paljon tapauksia sisältävään osaan. Ekvivalentti tulo on tulokäsite, jolla pyritään saamaan erityyppisten talouksien tulot vertailukelpoisiksi ottamalla huomioon yhteiskulutushyödyt. Ekvivalentti tulo = talouden tulot jaettuna talouden kulutusyksiköiden määrällä. Tulonjakotilastossa on käytetty vuodesta 2002 lähtien Euroopan unionin tilastoviraston Eurostatin suosittamaa ns. muunnettua OECD:n kulutusyksikköasteikkoa, jossa <ul style="list-style-type: none"> – kotitalouden ensimmäinen aikuinen saa painon 1 – muut yli 13-vuotiaat henkilöt saavat painon 0,5 – lapset saavat painon 0,3 (lapsiksi on määritelty 0–13-vuotiaat). Oletuksena on, että kotitalouden sisällä tulot jakautuvat tasaisesti em. kulutustarpeen suhteessa kaikkien jäsenten kesken.
Muuttujan koodi	tr_hy_tul
Muuttujan nimi	Ylimpään tuloluokkaan kuuluvat taloudet, 2022 (TR)
Muuttujan kuvaus	Ylimpään tuloluokkaan kuuluvien talouksien tulot kulutusyksikköä kohden (ekvivalentti tulo) ovat yli 40 273 euroa vuodessa (tulokymmenykset 9–10). Kymmenykset muodostetaan asettamalla kaikki asuntoväestöön kuuluvat henkilöt järjestykseen talouksien ekvivalenttien käytettävissä olevien tulojen perusteella ja jakamalla heidät kymmeneen yhtä paljon tapauksia sisältävään osaan. Ekvivalentti tulo on tulokäsite, jolla pyritään saamaan erityyppisten talouksien tulot vertailukelpoisiksi ottamalla huomioon yhteiskulutushyödyt. Ekvivalentti tulo = talouden tulot jaettuna talouden kulutusyksiköiden määrällä. Tulonjakotilastossa on käytetty vuodesta 2002 lähtien Euroopan unionin tilastoviraston Eurostatin suosittamaa ns. muunnettua OECD:n kulutusyksikköasteikkoa, jossa <ul style="list-style-type: none"> – kotitalouden ensimmäinen aikuinen saa painon 1 – muut yli 13-vuotiaat henkilöt saavat painon 0,5 – lapset saavat painon 0,3 (lapsiksi on määritelty 0–13-vuotiaat). Oletuksena on, että kotitalouden sisällä tulot jakautuvat tasaisesti em. kulutustarpeen suhteessa kaikkien jäsenten kesken.
Muuttujan koodi	tr_ovy
Muuttujan nimi	Talouksien ostovoimakertymä, 2022 (TR)
Muuttujan kuvaus	Ostovoimakertymä (euroa) on talouksien käytettävissä olevien rahatulojen summa.

Aineistolähde

[Tulonjakotilasto](#), Tilastokeskus.

Tilastovuosi

Tietoryhmän tiedot ovat ajankohdalta 31.12.2022.

Tietosuoja

Talouksien tulotiedot on suojattu, jos talouksia on ruudussa alle kymmenen. Suojatuissa kentissä on arvo -1.

3.7 Rakennukset ja asunnot (RA)

Perusjoukko

Rakennuksia ja kesämökkejä koskevat tiedot saadaan Tilastokeskukseen pääosin Digi- ja väestötietoviraston väestötietojärjestelmästä, johon kuntien rakennusvalvontaviranomaiset ilmoittavat rakennuksia koskevat rakennusluvanvaraiset tiedot.

Tilastokeskuksen rakennuskantaan eivät sisälly kevytrakenteiset katokset ja kioskit, maataloustuotannossa yksinomaan käytettävät rakennukset eivätkä asuinrakennusten sauna- ja talusrakennukset. Rakennuskantaan eivät sisälly myöskään kesämökit, vaan ne kuuluvat kesämökkikantaan. Rakennus- ja kesämökkikannat eivät sisällä samoja rakennuksia, sillä yksittäinen rakennus luokitellaan joko rakennuskantaan tai kesämökkikantaan. Vakinaisesti asutut kesämökit sisältyvät asuntokantaan ja sitä kautta myös rakennuskantaan, mutta eivät kesämökkikantaan.

Rakennusten ja asuntojen tilastoinnissa on otettu käyttöön [Rakennusluokitus 2018](#) aiemman Rakennusluokitus 1994:n sijaan, mikä vaikuttaa myös Ruututietokannan muuttujiin alkaen Ruututietokannasta 2021:

- Kesämökkikantaan sisältyi aiemmin vapaa-ajan asuinrakennusten lisäksi pientaloja, joilla on rakennus- ja huoneistorekisterissä merkintänä ”käytetään vapaa-ajan asumiseen”, mutta uudessa luokituksessa nämä ovat osa tavallista rakennuskantaa. Kesämökkikantaan kuuluvat sen sijaan jatkossa vuokrattavat lomamökit, jotka aiemmin sisältyivät majoitusliikerakennuksiin.
- Asuinrakennuksiin kuuluvat jatkossa myös asuntolarakennukset ja erityisryhmien asuinrakennukset, jotka aiemmin sisältyivät liikerakennuksiin.
- Pienkerrostalot sisältyivät aiemmin luokkaan ”muut erilliset pientalot”, mutta kuuluvat uudessa luokituksessa kerrostaloihin.
- Ruututietokannan ”Asunnot”-muuttuja (ra_asunn) on aiemmin sisältänyt vain asuinrakennuksissa sijaitsevat asunnot, mutta sisältää nykyään myös kaikissa muissa rakennuksissa, kuten myymälä- tai toimistorakennuksissa, sijaitsevat asunnot.

Muuttujat

Muuttujan koodi	ra_ke
Muuttujan nimi	Kesämökit yhteensä, 2023 (RA)
Muuttujan kuvaus	Kesämökeiksi luetaan rakennukset, joiden käyttötarkoitus vuoden viimeisenä päivänä on vapaa-ajan asuinrakennus. Näihin kuuluvat sekä yksityisessä asuinkäytössä olevat että väliaikaiseen asuinkäyttöön vuokrattavissa olevat vapaa-ajan viettoon tarkoitetut rakennukset.
Muuttujan koodi	ra_raky
Muuttujan nimi	Rakennukset yhteensä, 2023 (RA)
Muuttujan kuvaus	Rakennusten lukumäärä yhteensä. Tämä on rakennustietojen (pl. kesämökit) kantaluku.
Muuttujan koodi	ra_muut
Muuttujan nimi	Muut rakennukset yhteensä, 2023 (RA)
Muuttujan kuvaus	Muut rakennukset ovat rakennuksia, joiden käyttötarkoitus on muu kuin asuminen (esim. liike-, toimisto- tai varastorakennus).
Muuttujan koodi	ra_asrak
Muuttujan nimi	Asuinrakennukset yhteensä, 2023 (RA)
Muuttujan kuvaus	Asuinrakennusten käyttötarkoitus on asuminen. Vakinaisesti asutut kesämökit lasketaan asuinrakennuksiin.
Muuttujan koodi	ra_asunn
Muuttujan nimi	Asunnot, 2023 (RA)
Muuttujan kuvaus	Asuntojen lukumäärä sisältää sekä asuinrakennuksissa että muissa rakennuksissa sijaitsevat asunnot. Asunnolla eli asuinhuoneistolla tarkoitetaan keittiöllä, keittokomerolla tai keittotilalla varustettua yhden asuinhuoneen tai useampia asuinhuoneita käsittävää, ympärivuotiseen asumiseen tarkoitettua kokonaisuutta, jonka huoneistoala on vähintään 7 m ² . Tämä on asuntotietojen kantaluku.
Muuttujan koodi	ra_as_kpa
Muuttujan nimi	Asuntojen keskipinta-ala, 2023 (RA)
Muuttujan kuvaus	Asuntojen keskipinta-ala (m ²) on asuinhuoneistojen yhteenlaskettu pinta-ala jaettuna niiden lukumäärällä.

Muuttujan koodi	ra_pt_as
Muuttujan nimi	Pientaloasunnot, 2023 (RA)
Muuttujan kuvaus	Pientaloasunnot ovat asuntoja, joiden rakennuksen talotyyppi on omakotitalo, paritalo tai rivitalo.
Muuttujan koodi	ra_kt_as
Muuttujan nimi	Kerrostaloasunnot, 2023 (RA)
Muuttujan kuvaus	Kerrostaloasunnot ovat asuntoja, jotka rakennuksen talotyyppi on kerrostalo. Kerrostaloja ovat vähintään kaksikerroksiset asuinrakennukset, joissa eri asuinhuoneistoihin kuuluvia tiloja on päällekkäin.
Muuttujan koodi	ra_muu_as
Muuttujan nimi	Muut asunnot, 2023 (RA)
Muuttujan kuvaus	Muut asunnot ovat joko asuntoloissa ja erityisryhmien asuinrakennuksissa tai muissa kuin asuinrakennuksissa (esim. toimistorakennusten yhteydessä) sijaitsevia asuntoja.

Aineistolähde

[Rakennukset ja kesämökit](#), Tilastokeskus.

Tilastovuosi

Tietoryhmän tiedot ovat ajankohdalta 31.12.2023.

Tietosuoja

Tiedot asunnoista on suojattu, jos ruudussa on vain yksi rakennus, yksi asuinrakennus tai vähemmän kuin kolme asuntoa. Suojatuissa kentissä on arvo -1. Kesämökkien tietoja ei ole suojattu.

3.8 Työpaikat toimialoittain (TP)

Perusjoukko

Tietyllä alueella työskentelevien henkilöiden lukumäärää voidaan käyttää kuvaamaan työpaikkojen lukumäärää tällä alueella. Jokaisen työllisen henkilön on tällöin ajateltu muodostavan yhden työpaikan. Myös osa-aikaista työtä tekevä henkilö muodostaa laskennallisesti yhden työpaikan. Jos työtä esimerkiksi äitiysloman vuoksi hoitaa sijainen, saattaa vastaavasti muodostua kaksi työpaikkaa. Työsuhteet voivat olla luonteeltaan myös tilapäisiä ja lyhytaikaisia.

Henkilön toimiala (elinkeino) määräytyy hänen työpaikkansa toimialan mukaan. Kaikki samassa toimipaikassa työskentelevät saavat saman toimialan ammatistaan riippumatta. Tieto toimialasta perustuu Tilastokeskuksen yritys- ja toimipaikkarekisterin tietoihin.

HUOM! Lähtötietojen puutteellisuudet voivat vääristää työpaikkamääriä. Esimerkiksi monitoimipaikkaisen yrityksen palveluksessa olevan henkilön työpaikka kiinnitetään tarkemman tiedon puuttuessa yrityksen päätoimipaikkaan.

Aineistosta puuttuvat henkilöt, joille ei löydy tai joille ei pystytä päättelemään työpaikan koordinaatteja. Koordinaattittomien työpaikkojen osuus on noin seitsemän prosenttia kaikista työpaikoista. Erityisesti toimialaluokat N (Hallinto- ja tukipalvelutoiminta, tarkemmin luokka 782 Työvoiman vuokraus) ja T (Kotitalouksien toiminta työnantajina; kotitalouksien eriyttämätön toiminta tavaroiden ja palveluiden tuottamiseksi omaan käyttöön) ovat sellaisia toimialoja, joiden työpaikoille on vaikea päätellä tarkat koordinaatit. Myös alkutuotannon (A) työpaikoilta puuttuu keskimääräistä enemmän koordinaattitietoja.

Muuttujat

Muuttujan koodi	tp_tyopy
Muuttujan nimi	Työpaikat yhteensä, 2022 (TP)
Muuttujan kuvaus	Työpaikat yhteensä on tietyllä alueella työskentelevien henkilöiden lukumäärä. Jokainen työllinen henkilö muodostaa tällöin yhden työpaikan. Lukuun sisältyvät myös osa-aikaiset työntekijät. Tämä on tietoryhmän kantaluku.
Muuttujan koodi	tp_alku_a
Muuttujan nimi	Alkutuotannon työpaikat, 2022 (TP)
Muuttujan kuvaus	Alkutuotantoon kuuluvat: A Maatalous, metsätalous ja kalatalous.
Muuttujan koodi	tp_jalo_bf
Muuttujan nimi	Jalostuksen työpaikat, 2022 (TP)
Muuttujan kuvaus	Jalostukseen kuuluvat: B Kaivostoiminta ja louhinta C Teollisuus D Sähkö-, kaasu- ja lämpöhuolto, jäähdytysliiketoiminta E Vesihuolto, viemäri- ja jätevesihuolto ja muu ympäristön puhtaanapito F Rakentaminen
Muuttujan koodi	tp_palv_gu
Muuttujan nimi	Palveluiden työpaikat, 2022 (TP)
Muuttujan kuvaus	Palveluihin kuuluvat: G Tukku- ja vähittäiskauppa; moottoriajoneuvojen ja moottoripyörien korjaus H Kuljetus ja varastointi I Majoitus- ja ravitsemistoiminta J Informaatio ja viestintä K Rahoitus- ja vakuutustoiminta L Kiinteistöalan toiminta M Ammatillinen, tieteellinen ja tekninen toiminta N Hallinto- ja tukipalvelutoiminta O Julkinen hallinto ja maanpuolustus; pakollinen sosiaalivakuutus P Koulutus Q Terveys- ja sosiaalipalvelut R Taiteet, viihde ja virkistys S Muu palvelutoiminta T Kotitalouksien toiminta työnantajina; kotitalouksien eriyttämätön toiminta tavaroiden ja palveluiden tuottamiseksi omaan käyttöön U Kansainvälisten organisaatioiden ja toimielinten toiminta
Muuttujan koodi	tp_a_maat
Muuttujan nimi	A Maatalous, metsätalous ja kalatalous, 2022 (TP)
Muuttujan kuvaus	Tarkan kuvauksen toimialan sisällöstä saa julkaisusta Toimialaluokitus TOL 2008. Tilastokeskus 2008, Käsikirjoja 4. https://www.tilastokeskus.fi/fi/luokitukset/toimiala/ .
Muuttujan koodi	tp_b_kaiv
Muuttujan nimi	B Kaivostoiminta ja louhinta, 2022 (TP)
Muuttujan kuvaus	Tarkan kuvauksen toimialan sisällöstä saa julkaisusta Toimialaluokitus TOL 2008. Tilastokeskus 2008, Käsikirjoja 4. https://www.tilastokeskus.fi/fi/luokitukset/toimiala/ .
Muuttujan koodi	tp_c_teol
Muuttujan nimi	C Teollisuus, 2022 (TP)
Muuttujan kuvaus	Tarkan kuvauksen toimialan sisällöstä saa julkaisusta Toimialaluokitus TOL 2008. Tilastokeskus 2008, Käsikirjoja 4. https://www.tilastokeskus.fi/fi/luokitukset/toimiala/ .
Muuttujan koodi	tp_d_ener
Muuttujan nimi	D Sähkö-, kaasu- ja lämpöhuolto, jäähdytysliiketoiminta, 2022 (TP)
Muuttujan kuvaus	Tarkan kuvauksen toimialan sisällöstä saa julkaisusta Toimialaluokitus TOL 2008. Tilastokeskus 2008, Käsikirjoja 4. https://www.tilastokeskus.fi/fi/luokitukset/toimiala/ .
Muuttujan koodi	tp_e_vesi
Muuttujan nimi	E Vesihuolto, viemäri- ja jätevesihuolto ja muu ympäristön puhtaanapito, 2022 (TP)
Muuttujan kuvaus	Tarkan kuvauksen toimialan sisällöstä saa julkaisusta Toimialaluokitus TOL 2008. Tilastokeskus 2008, Käsikirjoja 4. https://www.tilastokeskus.fi/fi/luokitukset/toimiala/ .
Muuttujan koodi	tp_f_rake
Muuttujan nimi	F Rakentaminen, 2022 (TP)
Muuttujan kuvaus	Tarkan kuvauksen toimialan sisällöstä saa julkaisusta Toimialaluokitus TOL 2008. Tilastokeskus 2008, Käsikirjoja 4. https://www.tilastokeskus.fi/fi/luokitukset/toimiala/ .

Muuttujan koodi	tp_g_kaup
Muuttujan nimi	G Tukku- ja vähittäiskauppa; moottoriajoneuvojen ja moottoripyörien korjaus, 2022 (TP)
Muuttujan kuvaus	Tarkan kuvauksen toimialan sisällöstä saa julkaisusta Toimialaluokitus TOL 2008. Tilastokeskus 2008, Käsikirjoja 4. https://www.tilastokeskus.fi/fi/luokitukset/toimiala/ .
Muuttujan koodi	tp_h_kulj
Muuttujan nimi	H Kuljetus ja varastointi, 2022 (TP)
Muuttujan kuvaus	Tarkan kuvauksen toimialan sisällöstä saa julkaisusta Toimialaluokitus TOL 2008. Tilastokeskus 2008, Käsikirjoja 4. https://www.tilastokeskus.fi/fi/luokitukset/toimiala/ .
Muuttujan koodi	tp_i_majo
Muuttujan nimi	I Majoitus- ja ravitsemistoiminta, 2022 (TP)
Muuttujan kuvaus	Tarkan kuvauksen toimialan sisällöstä saa julkaisusta Toimialaluokitus TOL 2008. Tilastokeskus 2008, Käsikirjoja 4. https://www.tilastokeskus.fi/fi/luokitukset/toimiala/ .
Muuttujan koodi	tp_j_info
Muuttujan nimi	J Informaatio ja viestintä, 2022 (TP)
Muuttujan kuvaus	Tarkan kuvauksen toimialan sisällöstä saa julkaisusta Toimialaluokitus TOL 2008. Tilastokeskus 2008, Käsikirjoja 4. https://www.tilastokeskus.fi/fi/luokitukset/toimiala/ .
Muuttujan koodi	tp_k_raho
Muuttujan nimi	K Rahoitus- ja vakuustoittoiminta, 2022 (TP)
Muuttujan kuvaus	Tarkan kuvauksen toimialan sisällöstä saa julkaisusta Toimialaluokitus TOL 2008. Tilastokeskus 2008, Käsikirjoja 4. https://www.tilastokeskus.fi/fi/luokitukset/toimiala/ .
Muuttujan koodi	tp_l_kiin
Muuttujan nimi	L Kiinteistöalan toiminta, 2022 (TP)
Muuttujan kuvaus	Tarkan kuvauksen toimialan sisällöstä saa julkaisusta Toimialaluokitus TOL 2008. Tilastokeskus 2008, Käsikirjoja 4. https://www.tilastokeskus.fi/fi/luokitukset/toimiala/ .
Muuttujan koodi	tp_m_erik
Muuttujan nimi	M Ammatillinen, tieteellinen ja tekninen toiminta, 2022 (TP)
Muuttujan kuvaus	Tarkan kuvauksen toimialan sisällöstä saa julkaisusta Toimialaluokitus TOL 2008. Tilastokeskus 2008, Käsikirjoja 4. https://www.tilastokeskus.fi/fi/luokitukset/toimiala/ .
Muuttujan koodi	tp_n_hall
Muuttujan nimi	N Hallinto- ja tukipalvelutoiminta, 2022 (TP)
Muuttujan kuvaus	Tarkan kuvauksen toimialan sisällöstä saa julkaisusta Toimialaluokitus TOL 2008. Tilastokeskus 2008, Käsikirjoja 4. https://www.tilastokeskus.fi/fi/luokitukset/toimiala/ .
Muuttujan koodi	tp_o_julk
Muuttujan nimi	O Julkinen hallinto ja maanpuolustus; pakollinen sosiaalivakuutus, 2022 (TP)
Muuttujan kuvaus	Tarkan kuvauksen toimialan sisällöstä saa julkaisusta Toimialaluokitus TOL 2008. Tilastokeskus 2008, Käsikirjoja 4. https://www.tilastokeskus.fi/fi/luokitukset/toimiala/ .
Muuttujan koodi	tp_p_koul
Muuttujan nimi	P Koulutus, 2022 (TP)
Muuttujan kuvaus	Tarkan kuvauksen toimialan sisällöstä saa julkaisusta Toimialaluokitus TOL 2008. Tilastokeskus 2008, Käsikirjoja 4. https://www.tilastokeskus.fi/fi/luokitukset/toimiala/ .
Muuttujan koodi	tp_q_terv
Muuttujan nimi	Q Terveys- ja sosiaalipalvelut, 2022 (TP)
Muuttujan kuvaus	Tarkan kuvauksen toimialan sisällöstä saa julkaisusta Toimialaluokitus TOL 2008. Tilastokeskus 2008, Käsikirjoja 4. https://www.tilastokeskus.fi/fi/luokitukset/toimiala/ .
Muuttujan koodi	tp_r_taid
Muuttujan nimi	R Taiteet, viihde ja virkistys, 2022 (TP)
Muuttujan kuvaus	Tarkan kuvauksen toimialan sisällöstä saa julkaisusta Toimialaluokitus TOL 2008. Tilastokeskus 2008, Käsikirjoja 4. https://www.tilastokeskus.fi/fi/luokitukset/toimiala/ .
Muuttujan koodi	tp_s_muup
Muuttujan nimi	S Muu palvelutoiminta, 2022 (TP)
Muuttujan kuvaus	Tarkan kuvauksen toimialan sisällöstä saa julkaisusta Toimialaluokitus TOL 2008. Tilastokeskus 2008, Käsikirjoja 4. https://www.tilastokeskus.fi/fi/luokitukset/toimiala/ .
Muuttujan koodi	tp_t_koti
Muuttujan nimi	T Kotitalouksien toiminta työnantajina; kotitalouksien eriyttämätön toiminta tavaroiden ja palveluiden tuottamiseksi omaan käyttöön, 2022 (TP)
Muuttujan kuvaus	Tarkan kuvauksen toimialan sisällöstä saa julkaisusta Toimialaluokitus TOL 2008. Tilastokeskus 2008, Käsikirjoja 4. https://www.tilastokeskus.fi/fi/luokitukset/toimiala/ .
Muuttujan koodi	tp_u_kans
Muuttujan nimi	U Kansainvälisten organisaatioiden ja toimielinten toiminta, 2022 (TP)

Muuttujan kuvaus	Tarkan kuvauksen toimialan sisällöstä saa julkaisusta Toimialaluokitus TOL 2008. Tilastokeskus 2008, Käsikirjoja 4. https://www.tilastokeskus.fi/fi/luokitukset/toimiala/ .
Muuttujan koodi	tp_x_tunt
Muuttujan nimi	X Toimiala tuntematon, 2022 (TP)
Muuttujan kuvaus	Tarkan kuvauksen toimialan sisällöstä saa julkaisusta Toimialaluokitus TOL 2008. Tilastokeskus 2008, Käsikirjoja 4. https://www.tilastokeskus.fi/fi/luokitukset/toimiala/ .

Aineistolähde

[Työssäkäynti](#), Tilastokeskus.

Tilastovuosi

Tietoryhmän tiedot ovat ajankohdalta 31.12.2022.

Tietosuoja

Tiedot toimialoista on suojattu, jos ruudussa on vähemmän kuin kolme työpaikkaa. Suojatuissa kentissä on arvo -1.

3.9 Asukkaiden pääasiallinen toiminta (PT)

Perusjoukko

Asukkailla tarkoitetaan alueella vakinaisesti asuvaa väestöä. Ne henkilöt, joilla väestötietojärjestelmän mukaan oli kotipaikka Suomessa vuoden lopussa (31. joulukuuta), kuuluvat asukkaisiin kansalaisuudesta riippumatta. Asukkaiden sijainti määräytyy asuinrakennusten koordinaattien perusteella.

Laitoksissa asuvat henkilöt saavat sijaintitiedot laitoksen koordinaattien mukaan, mikäli ne ovat tiedossa. Pois sen sijaan jäävät koordinaatiton laitosväestö, ulkomailta tilapäisesti asuvat Suomen kansalaiset ja henkilöt, joiden sijaintitietoa kunnassa ei tiedetä. Koordinaatittoman väestön osuus vuositasona on noin prosentti koko väestöstä. HUOM! Tästä syystä viralliset väkiluvut poikkeavat Ruututietokannan summatiedoista.

Tietoryhmän tiedot ovat "Asukasrakenne"- tietoryhmän tietoja vuotta vanhemmat.

Muuttujat

Muuttujan koodi	pt_vakiy
Muuttujan nimi	Asukkaat yhteensä, 2022 (PT)
Muuttujan kuvaus	Asukkailla tarkoitetaan alueella vakinaisesti asuvaa väestöä. Tämä on tietoryhmän kantaluku.
Muuttujan koodi	pt_ika18y
Muuttujan nimi	18 vuotta täyttäneet yhteensä, 2022 (PT)
Muuttujan kuvaus	Alueella asuvat 18 vuotta täyttäneet. Tietoryhmän muut tiedot on suojattu tämän muuttujan perusteella. Mikäli ruudussa on vähemmän kuin 10 täysi-ikäistä, tiedot pääasiallisesta toiminnasta on suojattu.
Muuttujan koodi	pt_tyoll
Muuttujan nimi	Työlliset, 2022 (PT)
Muuttujan kuvaus	Työllisiin luetaan kaikki 18–74-vuotiaat henkilöt, jotka olivat ansiotyössä palkansaajana tai yrittäjänä vuoden viimeisellä viikolla.
Muuttujan koodi	pt_tyott
Muuttujan nimi	Työttömät, 2022 (PT)
Muuttujan kuvaus	Työttömiin luetaan vuoden viimeisenä työpäivänä työttömänä olleet 16–64-vuotiaat henkilöt. Tieto työttömyydestä on saatu työ- ja elinkeinoministeriön työnhakijarekisteristä.
Muuttujan koodi	pt_0_14
Muuttujan nimi	Lapset 0–14-vuotiaat, 2022 (PT)
Muuttujan kuvaus	0–14-vuotiaat lapset.

Muuttujan koodi	pt_opisk
Muuttujan nimi	Opiskelijat, 2022 (PT)
Muuttujan kuvaus	Opiskelijoita ovat 15 vuotta täyttäneet henkilöt, jotka opiskelevat päätoimisesti jossakin oppilaitoksessa eivätkä ole ansiotyössä tai työttömiä. Tieto opiskelusta on syyskuulta. Vuoden lopussa ansiotyössä olevat opiskelijat määritellään työllisiksi.
Muuttujan koodi	pt_elakel
Muuttujan nimi	Eläkeläiset, 2022 (PT)
Muuttujan kuvaus	Eläkeläisiä ovat henkilöt, jotka saavat Kansaneläkelaitoksen tai Eläketurvakeskuksen tietojen mukaan eläkettä (pl. osa-aika- ja perhe-eläke) tai joilla on eläketuloja. Myös kaikki yli 74-vuotiaat on päätelty eläkeläisiksi. Jos alle 75-vuotias eläkettä saava henkilö on samanaikaisesti ansiotyössä, luetaan hänet työlliseksi.
Muuttujan koodi	pt_muut
Muuttujan nimi	Muut, 2022 (PT)
Muuttujan kuvaus	Muut-ryhmään kuuluvat kaikki muut työvoiman ulkopuolella olevat kuin lapset (0–14-v.), opiskelijat ja eläkeläiset. Ryhmä sisältää mm. varusmiehet.

Aineistolähde

[Työssäkäynti](#), Tilastokeskus.

Tilastovuosi

Tietoryhmän tiedot ovat ajankohdalta 31.12.2022.

Tietosuoja

Tiedot pääasiallisesta toiminnasta on suojattu, jos ruudussa on alle kymmenen 18 vuotta täyttäneitä asukasta. Suojatuissa kentissä on arvo -1.

4 Muuttujaluettelo

Muuttujan koodi	Muuttujan nimi
kunta	Kunta 1.1.2024
euref_x	Ruudun vasemman alakulman X-koordinaatti
euref_y	Ruudun vasemman alakulman Y-koordinaatti
grid_id	Inspire-mallinen ruututunnus
id_nro	Ruututunnus
vuosi	Ruututietokannan julkaisuvuosi
he_vakiy	Asukkaat yhteensä, 2023 (HE)
he_miehet	Miehet, 2023 (HE)
he_naiset	Naiset, 2023 (HE)
he_kika	Asukkaiden keski-ikä, 2023 (HE)
he_0_2	0–2-vuotiaat, 2023 (HE)
he_3_6	3–6-vuotiaat, 2023 (HE)
he_7_12	7–12-vuotiaat, 2023 (HE)
he_13_15	13–15-vuotiaat, 2023 (HE)
he_16_17	16–17-vuotiaat, 2023 (HE)
he_18_19	18–19-vuotiaat, 2023 (HE)
he_20_24	20–24-vuotiaat, 2023 (HE)
he_25_29	25–29-vuotiaat, 2023 (HE)
he_30_34	30–34-vuotiaat, 2023 (HE)
he_35_39	35–39-vuotiaat, 2023 (HE)
he_40_44	40–44-vuotiaat, 2023 (HE)
he_45_49	45–49-vuotiaat, 2023 (HE)
he_50_54	50–54-vuotiaat, 2023 (HE)
he_55_59	55–59-vuotiaat, 2023 (HE)
he_60_64	60–64-vuotiaat, 2023 (HE)
he_65_69	65–69-vuotiaat, 2023 (HE)
he_70_74	70–74-vuotiaat, 2023 (HE)
he_75_79	75–79-vuotiaat, 2023 (HE)
he_80_84	80–84-vuotiaat, 2023 (HE)
he_85_	85 vuotta täyttäneet, 2023 (HE)
ko_ika18y	18 vuotta täyttäneet yhteensä, 2023 (KO)
ko_perus	Perusasteen suorittaneet, 2023 (KO)

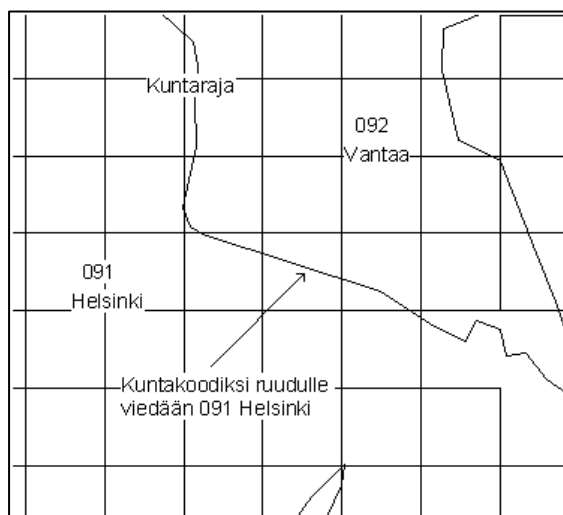
ko_koul	Koulutetut yhteensä, 2023 (KO)
ko_yliop	Ylioppilastutkinnon suorittaneet, 2023 (KO)
ko_amat	Ammatillisen tutkinnon suorittaneet, 2023 (KO)
ko_al_kork	Alimman korkea-asteen tai alemman korkeakoulututkinnon suorittaneet, 2023 (KO)
ko_yl_kork	Ylemmän korkeakoulututkinnon suorittaneet, 2023 (KO)
hr_tuy	18 vuotta täyttäneet yhteensä, 2022 (HR)
hr_ktu	Asukkaiden keskitulot, 2022 (HR)
hr_mtu	Asukkaiden mediaanitulot, 2022 (HR)
hr_pi_tul	Alimpaan tuloluokkaan kuuluvat asukkaat, 2022 (HR)
hr_ke_tul	Keskimmäiseen tuloluokkaan kuuluvat asukkaat, 2022 (HR)
hr_hy_tul	Ylimpään tuloluokkaan kuuluvat asukkaat, 2022 (HR)
hr_ovy	Asukkaiden ostovoimakertymä, 2022 (HR)
te_taly	Taloudet yhteensä, 2023 (TE)
te_takk	Talouksien keskikoko, 2023 (TE)
te_as_valj	Asumisväljyys, 2023 (TE)
te_yks	Yksinasuvien taloudet, 2023 (TE)
te_nuor	Nuorten yksinasuvien taloudet, 2023 (TE)
te_eil_np	Lapsettomat nuorten parien taloudet, 2023 (TE)
te_laps	Lapsitaloudet, 2023 (TE)
te_plap	Pienten lasten taloudet, 2023 (TE)
te_aklap	Alle kouluikäisten lasten taloudet, 2023 (TE)
te_klap	Kouluikäisten lasten taloudet, 2023 (TE)
te_teini	Teini-ikäisten lasten taloudet, 2023 (TE)
te_yhlap	Yhden vanhemman lapsitaloudet, 2023 (TE)
te_aik	Aikuisten taloudet, 2023 (TE)
te_elak	Eläkeläisten taloudet, 2023 (TE)
te_omis_as	Omistusasunnoissa asuvat taloudet, 2023 (TE)
te_vuok_as	Vuokra- ja asumisoikeusasunnoissa asuvat taloudet, 2023 (TE)
te_muu_as	Muissa asunnoissa asuvat taloudet, 2023 (TE)
tr_kuty	Taloudet yhteensä, 2022 (TR)
tr_ktu	Talouksien keskitulot, 2022 (TR)
tr_mtu	Talouksien mediaanitulot, 2022 (TR)
tr_pi_tul	Alimpaan tuloluokkaan kuuluvat taloudet, 2022 (TR)
tr_ke_tul	Keskimmäiseen tuloluokkaan kuuluvat taloudet, 2022 (TR)
tr_hy_tul	Ylimpään tuloluokkaan kuuluvat taloudet, 2022 (TR)
tr_ovy	Talouksien ostovoimakertymä, 2022 (TR)
ra_ke	Kesämökki yhteensä, 2023 (RA)
ra_raky	Rakennukset yhteensä, 2023 (RA)
ra_muut	Muut rakennukset yhteensä, 2023 (RA)
ra_asrak	Asuinrakennukset yhteensä, 2023 (RA)
ra_asunn	Asunnot, 2023 (RA)
ra_as_kpa	Asuntojen keskipinta-ala, 2023 (RA)
ra_pt_as	Pientaloasunnot, 2023 (RA)
ra_kt_as	Kerrostaloasunnot, 2023 (RA)
ra_muu_as	Muut asunnot, 2023 (RA)
tp_tyopy	Työpaikat yhteensä, 2022 (TP)
tp_alku_a	Alkutuotannon työpaikat, 2022 (TP)
tp_jalo_bf	Jalostuksen työpaikat, 2022 (TP)
tp_palv_gu	Palveluiden työpaikat, 2022 (TP)
tp_a_maat	A Maatalous, metsätalous ja kalatalous, 2022 (TP)
tp_b_kaiv	B Kaivostoiminta ja louhinta, 2022 (TP)
tp_c_teol	C Teollisuus, 2022 (TP)
tp_d_ener	D Sähkö-, kaasun- ja lämpöhuolto, jäähdytysliiketoiminta, 2022 (TP)
tp_e_vesi	E Vesihuolto, viemäri- ja jätevesihuolto ja muu ympäristön puhtaanapito, 2022 (TP)
tp_f_rake	F Rakentaminen, 2022 (TP)
tp_g_kaup	G Tukku- ja vähittäiskauppa; moottoriajoneuvojen ja moottoripyörien korjaus, 2022 (TP)
tp_h_kulj	H Kuljetus ja varastointi, 2022 (TP)
tp_i_majo	I Majoitus- ja ravitsemistoiminta, 2022 (TP)
tp_j_info	J Informaatio ja viestintä, 2022 (TP)
tp_k_raho	K Rahoitus- ja vakuutustoiminta, 2022 (TP)
tp_l_kiin	L Kiinteistöalan toiminta, 2022 (TP)
tp_m_erik	M Ammatillinen, tieteellinen ja tekninen toiminta, 2022 (TP)
tp_n_hall	N Hallinto- ja tukipalvelutoiminta, 2022 (TP)
tp_o_julk	O Julkinen hallinto ja maanpuolustus; pakollinen sosiaalivakuutus, 2022 (TP)
tp_p_koul	P Koulutus, 2022 (TP)
tp_q_terv	Q Terveys- ja sosiaalipalvelut, 2022 (TP)
tp_r_taid	R Taiteet, viihde ja virkistys, 2022 (TP)

tp_s_muup	S Muu palvelutoiminta, 2022 (TP)
tp_t_koti	T Kotitalouksien toiminta työnantajina; kotitalouksien eriyttämätön toiminta tavaroiden ja palveluiden tuottamiseksi omaan käyttöön, 2022 (TP)
tp_u_kans	U Kansainvälisten organisaatioiden ja toimielinten toiminta, 2022 (TP)
tp_x_tunt	X Toimiala tuntematon, 2022 (TP)
pt_vakiy	Asukkaat yhteensä, 2022 (PT)
pt_ika18y	18 vuotta täyttäneet yhteensä, 2022 (PT)
pt_tyoll	Työlliset, 2022 (PT)
pt_tyott	Työttömät, 2022 (PT)
pt_0_14	Lapset 0–14-vuotiaat, 2022 (PT)
pt_opisk	Opiskelijat, 2022 (PT)
pt_elakel	Eläkeläiset, 2022 (PT)
pt_muut	Muut, 2022 (PT)

5 Ruudun kuntakoodin määräytyminen

Ruutu saa sen kunnan koodin, jonka aluerajojen sisälle se sijoittuu. Jos ruutu sijaitsee usean kunnan alueella, saa ruutu sen kunnan koodin, jonka pinta-ala ruudussa on suurin. Alla olevassa kuvassa on kuvattu tilannetta, jossa ruutu ulottuu kahden kunnan alueelle.

Kuva 1. Ruudun kuntakoodin määräytyminen



HUOM! Alueittaiset summatiedot poikkeavat kunnittaisista tilastotiedoista. Kunnan ruutujen yhteenlaskettu asukasmäärä on eri kuin kunnan virallinen väkiluku.

6 Alueluokitusavain-tiedostoon sisältyvät aluejaot

Ruututietokannan mukana toimitetaan alueluokitusavain-tiedosto alueetYY.xlsx (YY kertoo luokitusten voimassaolovuoden). Luokitusavaimen avulla voidaan kuntatiedosta johtaa muut kuntapohjaiset alueluokitustiedot. Luokitusavaimen sisältyy 10 kuntapohjaista alueluokitusta.

Kunta

<https://www.stat.fi/fi/luokitukset/kunta/>

Kuntajako on hallinnollisten aluejakojen perusjaotus. Ruututietokannassa käytettävä kuntajako on 1.1.2024 ajankohdan mukainen. Tuolloin kuntia oli 309 kappaletta.

Kuntatunnus on aikanaan Kansaneläkelaitoksen (KELA) kaikille kunnille antama kolminumeroinen kuntatunnus, jonka antamista ja päivittämistä nykyisin hallinnoi Digi- ja väestötietovirasto.

Vuoden 2025 alusta voimaan astuva kuntaluokitus on sisällytetty alueluokitusavaimeen.

Seutukunta

<https://www.stat.fi/fi/luokitukset/seutukunta/>

Seutukuntajako otettiin käyttöön vuonna 1994 aluekehityslakien perusjaoksi (Laki alueiden kehittämisestä 1135/93). Uudessa laissa alueiden kehittämisestä ja rakennerahastotoiminnan hallinnoinnista (7/2014) seutukuntajakoa ei enää mainita tukialueiden perustana, joten sillä ei enää ole asemaa virallisena aluejakona. Seutukuntien muodostamisen kriteereinä on käytetty pääasiassa kuntien välistä yhteistyötä ja työssäkäyntiä. Työ- ja elinkeinoministeriön ja Tilastokeskuksen kanssa on sovittu, että seutukuntajakoa voidaan edelleen käyttää tilastollisena aluejakona ja Tilastokeskus ylläpitää sitä ainakin toistaiseksi.

Maakunta

<https://www.stat.fi/fi/luokitukset/maakunta/>

Maakuntajako perustuu hallinnolliseen aluejakoon. Valtioneuvosto päätti maakuntajaosta kesällä 1992. Syyskuusta 1997 lähtien maakuntien ja niitä edustavien maakuntien liittojen alueet ovat yhteneväiset. Maakuntien liitot huolehtivat alueensa kuntien edunvalvonnasta ja vastaavat toimialueensa alueellisesta kehittämisestä. Valtioneuvoston periaatepäätöksen (6.2.1997) mukaan maakunnan liittojen aluejako otettiin valtion aluehallintoviranomaisten aluejakojen pohjaksi.

Suuralue

<https://www.stat.fi/fi/luokitukset/suuralue/>

Maakunnat ja tilastollinen kuntaryhmitys ovat ensisijaisia Suomen tilastotoimessa käytettäviä alueluokituksia. EU:n tilastovirastoon Eurostatiin toimitettavissa tilastoissa puolestaan käytetään kolmitasoiseen hierarkkiseen NUTS-luokitukseen (Nomenclature des Unités Territoriales Statistiques) perustuvia aluejakoja. Suomen aluejaossa suuralueet muodostavat NUTS 2 -tasoa vastaavan aluejaon. Suomi on jaettu viiteen tilastolliseen suuralueeseen.

Aluehallintovirasto (AVI)

<https://www.stat.fi/fi/luokitukset/avi/>

Aluehallintovirastot (AVI) edistävät alueellista yhdenvertaisuutta hoitamalla lainsäädännön toimeenpano-, ohjaus- ja valvontatehtäviä alueilla. Virastot edistävät perusoikeuksien ja oikeusturvan toteutumista, peruspalvelujen saatavuutta, ympäristönsuojelua, ympäristön kestävää käyttöä, sisäistä turvallisuutta sekä terveellistä ja turvallista elin- ja työympäristöä alueilla.

Aluehallintovirastot aloittivat toimintansa 1.1.2010. Samalla ne korvasivat entisen läänijaon. Aluehallintovirasto-alueita on Manner-Suomessa 6 sekä Ahvenanmaalla vastaavia valtionhallinnon tehtäviä hoitava Ahvenanmaan valtionvirasto.

Elinkeino-, liikenne- ja ympäristökeskus (ELY-keskus)

<https://www.stat.fi/fi/luokitukset/ely/>

Elinkeino-, liikenne- ja ympäristökeskukset aloittivat toimintansa 1.1.2010. Ne muodostuvat maakunnista ja maakuntien yhdistelmästä. Keskukset ovat valtion elimiä ja

hoitavat entisten työ- ja elinkeinokeskusten, alueellisten ympäristökeskusten, tiepiirien ja lääninhallitusten täytäntöönpano- ja kehittämistehtäviä.

ELY-keskus-luokitus koostuu 15 ELY-keskuksesta sekä Ahvenanmaasta. Ahvenanmaa ei virallisesti muodosta omaa ELY-keskustaan, mutta se on otettu mukaan tähän luokitukseen alueellisen kattavuuden vuoksi.

Hyvinvointialue

<https://www.stat.fi/fi/luokitukset/hyvinvointialue/>

Hyvinvointialue on kunnista ja valtiosta erillinen julkisoikeudellinen yhteisö, joka vastaa alueellaan väestön sosiaali- ja terveydenhuollon sekä pelastustoimen järjestämisestä. Sosiaali- ja terveydenhuollon ja pelastustoimen järjestämisvastuu siirtyi hyvinvointialueille 1.1.2023.

Hyvinvointialueluokitus koostuu 21 hyvinvointialueesta sekä Helsingin kaupungista ja Ahvenanmaasta. Helsingin kaupunki ja Ahvenanmaa eivät muodosta omaa hyvinvointialuetta, mutta huolehtivat alueellaan sosiaali- ja terveydenhuollon sekä pelastustoimen järjestämisestä.

Vaalipiiri

<https://www.stat.fi/fi/luokitukset/vaalipiiri/>

Valtiollisissa vaaleissa (eduskuntavaalit, europarlamenttivaalit ja presidentinvaalit) maa on jaettu maakuntajaon pohjalta vaalipiireihin voimassa olevan lainsäädännön mukaisesti.

Kielisuhde

<https://www.stat.fi/fi/luokitukset/kielisuhde/>

Kunnat määritellään valtioneuvoston päätöksellä virallisen tilaston pohjalta suomen- tai ruotsinkielisiksi sekä yksi- tai kaksikielisiksi. Valtioneuvosto määrää kuntien suomen- tai ruotsinkielisyydestä tai kaksikielisyydestä kymmeneksi vuodeksi kerrallaan. Viimeisin päätös koskee vuosia 2023–2032.

Kielisuhde-luokitus:

- 0 = Yksikielinen suomenkielinen kunta
- 1 = Kaksikielinen kunta, enemmistön kieli on suomi
- 2 = Yksikielinen ruotsinkielinen kunta
- 3 = Kaksikielinen kunta, enemmistön kieli on ruotsi

Tilastollinen kuntaryhmitys

<https://www.stat.fi/fi/luokitukset/kuntaryhmitys/>

Tilastollinen kuntaryhmitys on Tilastokeskuksessa kehitetty kaupunkimaisuuden kuvaaja, joka on ollut käytössä vuodesta 1989 lähtien. Se jakaa kunnat taajamaväestön osuuden ja suurimman taajaman väkiluvun perusteella kaupunkimaisiin, taajaan asuttuihin ja maaseutumaisiin kuntiin.

Tilastollinen kuntaryhmitys perustuu 2011 lähtien kerran vuodessa tehtävään taajamarajaukseen ja siitä saatuun tietoon taajamaväestöstä.

Taajamakäsite: Taajama on rakennustihentymä, jossa on vähintään 200 asukasta. Taajaman määrittely perustuu Suomen ympäristökeskuksen (SYKE) paikkatietomenetelmillä tekemiin määritelmiin, joissa on käytetty Tilastokeskuksen 250m

x 250m - ruutuaineiston rakennus- ja väestötietoja. Määrittelyssä tarkastellaan rakennuksia sisältävien ruutujen ja niiden naapuriruutujen rakennusten määrää sekä rakennusten kerrosalamäärää. Määrittelyssä syntyneistä yhtenäisistä rakennustihentymistä valitaan ne, joissa on vähintään 200 asukasta.

Kuntaryhmitysluokitus:

1 = Kaupunkimaiset kunnat

2 = Taajaan asutut kunnat

3 = Maaseutumaiset kunnat