

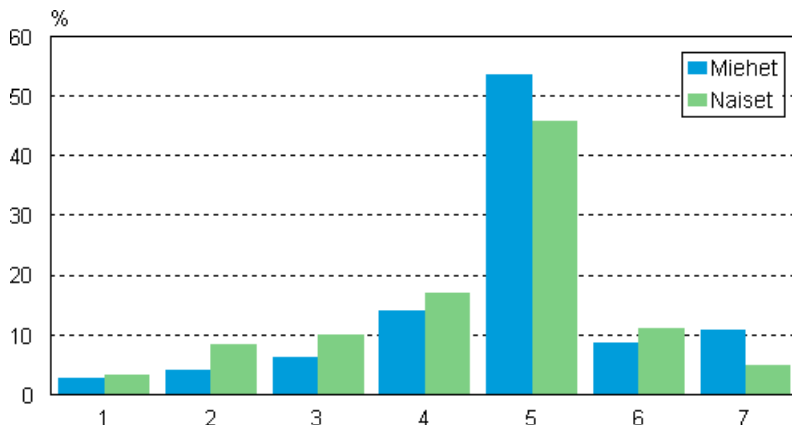
# Ajankäyttötutkimus 2009

## Työviikon rakenne

### Puolet työviikoista viiden päivän mittaisia

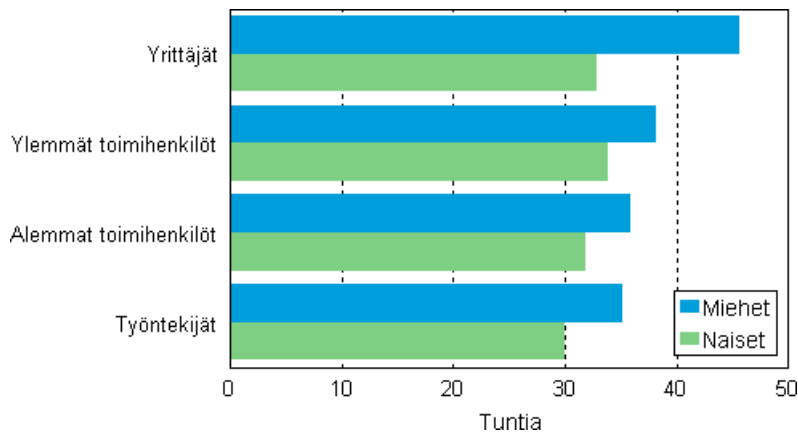
Viisipäiväinen työviikko on Suomessa yleisin: puolet työllisistä oli työskennellyt viitenä päivänä viikossa. Yrittäjien työviikko oli palkansaajia useammin yli viisipäiväinen. Yrittäjistä vajaa kolmannes työskenteli kaikkina viikonpäivinä. Tiedot ilmenevät vuosien 2009–2010 ajankäyttötutkimuksen yhteydessä kerätyistä ansiotyötä koskeneista viikkopäiväkirjoista.

#### Työllisten työpäivien lukumäärän jakauma tutkimusviikolla sukupuolen mukaan 2009–2010, prosenttia



Miesten työviikot ovat pidempiä kuin naisten. Työllisten miesten työviikon pituus oli keskimäärin 38 tuntia, kun naiset tekivät ansiotyötä keskimäärin 32 tuntia viikossa.

### Työllisten työviikon keskimääräinen pituus sosioekonomisen aseman ja sukupuolen mukaan 2009–2010, tuntia



Vain päiväsaikaan oli tutkimusviikolla työskennellyt yli puolet työllisistä. Iltatyötä kello 18 jälkeen jonain viikonpäivänä tehneitä oli kaksi viidesosaa työllisistä. Yöaikaan oli työskennellyt runsas kymmenesosa työllisistä. Vain ilta- tai yötyötä tutkimusviikolla tehneiden osuus oli lähes olematon.

Perinteinen ”normaali” työviikko, jolloin työskennellään kokopäiväisesti maanantaista perjantaihin päiväsaikaan, oli melko harvinainen. Tällainen työviikko oli tutkimusviikolla noin 30 prosentilla palkansaajista. Yrittäjien työviikko oli harvoin ”normaali”.

Viikkopäiväkirjan tiedot kuvaavat vain niitä viikkoja, jolloin oli työskennelty ainakin yhtenä päivänä. Ansiotyöksi luettiin palkkatyön lisäksi yrittäjänä ja perheen yrityksessä tehty työ. Mukaan luettiin työpaikalla tehdyn työn lisäksi sivutyöt ja kotiin tuodut työt. Myös satunnaiset ja vähäiset työt pyydettiin merkitsemään lomakkeelle, jos ne olivat ansiotyötä. Sen sijaan työksi ei laskettu ruokatuntia tai muita palkattomia taukoja eikä kodin ja työpaikan välisiä matkoja.

# Sisällys

1. Johdanto.....	4
2. Valtaosa piti työviikkoaan tavallisena.....	5
3. Miesten työviikko oli pidempi kuin naisten.....	6
4. Viisipäiväinen työviikko oli yleisin.....	8
5. Yli puolet työllisistä työskenteli vain päiväsaikaan.....	10
6. “Normaali” työviikko oli vain neljäsosalla työllisistä.....	11
7. Yhteenveto.....	13

## Kuviot

Kuvio 1. Työllisten työviikon luonne sukupuolen mukaan 2009–2010, prosenttia.....	5
Kuvio 2. Työllisten työviikon pituus sosioekonomisen aseman ja sukupuolen mukaan 2009–2010, tuntia.....	6
Kuvio 3. Palkansaajien työviikon pituus elinvaiheen ja sukupuolen mukaan 2009–2010, tuntia.....	7
Kuvio 4. Työllisten työpäivien lukumäärän jakauma tutkimusviikolla sukupuolen mukaan 2009–2010, prosenttia..	8
Kuvio 5. Työllisten työpäivien lukumäärän keskiarvo tutkimusviikolla sosioekonomisen aseman ja sukupuolen mukaan 2009–2010, päivää.....	8
Kuvio 6. Ansiotyötä tehneiden osuus työllisistä eri viikonpäivinä sukupuolen mukaan 2009–2010, prosenttia.....	9
Kuvio 7. Säännöllisen työviikon osuus työllisillä sosioekonomisen aseman ja sukupuolen mukaan 2009–2010, prosenttia.....	11
Kuvio 8. Säännöllisen työviikon osuus palkansaajilla elinvaiheen ja sukupuolen mukaan 2009–2010, prosenttia..	12
Laatuseloste: Ajankäyttötutkimus 2009, Työviikon rakenne.....	14

# 1. Johdanto

Julkaisussa tarkastellaan työviikon rakennetta Tilastokeskuksen vuosien 2009–2010 ajankäyttötutkimuksessa työllisiltä kerättyjen viikkopäiväkirjatietojen pohjalta. Ajankäyttötutkimuksen päätiedonkeruuvälineenä oli päiväkirja, johon kirjattiin kaikki toiminnot kymmenen minuutin tarkkuudella kahden vuorokauden ajalta (ks. Pääkkönen ja Hanifi 2011). Kirjanpitopäivistä toinen oli arkipäivä ja toinen viikonlopun päivä. Ajankäyttöpäiväkirjoilla saadaan tietoa myös ansiotyön tekemisestä tutkimuspäivinä. Kahden päivän perusteella ei kuitenkaan voi muodostaa henkilön työviikkoa. Päiväkirjatietojen pohjalta muodostetaankin niin sanottuja synteettisiä viikkoja, joiden tiedot koostuvat eri henkilöiden pitämistä päiväkirjoista. Kyse on tällöin väestöryhmiä eikä yksilöitä koskevista tiedoista.

Kotitalouksien työssäkäyvät jäsenet merkitsivät ansiotyön tekemisen varsinaisen ajankäyttöpäiväkirjan lisäksi myös työaikaa koskevaan viikkolomakkeeseen. Viikkopäiväkirjaa täytettiin seitsemän päivän ajalta, ja aloituspäivä oli sama kuin ensimmäinen varsinaisen päiväkirjan pitopäivä. Ansiotyö kirjattiin 15 minuutin tarkkuudella. Viikkopäiväkirjalla saadaan monipuolista tietoa henkilön ansiotyön tekemisestä koko viikon ajalta: minä viikonpäivinä työskenneltiin, kuinka paljon ja mihin aikaan päivästä työtä tehtiin. Tällaista tietoa on vaikea kysyä luotettavasti haastatteleamalla niin, että vastaaja joutuu muistelemaan työviikkoaan jälkepäin. Tietojen perusteella voidaan tutkia esimerkiksi, miten yleinen on perinteinen ”normaali” kokopäiväinen viiden päivän työviikko (Robinson ym. 2002). Onko se harvinaistumassa?

Haastattelija jätti viikkopäiväkirjan täytettäväksi niille kotitalouden jäsenille, jotka haastattelun perusteella olivat työllisiä. Heitä oli 2 716 henkeä, joista 68 prosenttia eli 1 859 henkeä palautti viikkopäiväkirjan. Viikkopäiväkirjaan merkittiin vain ansiotyöhön käytetty aika. Jos henkilö ei jonain viikonpäivänä työskennellyt lainkaan, kyseisen päivän kohdalle pyydettiin merkitsemään rasti kohtaan ”En työskennellyt”. Tarkasteluun hyväksyttiin mukaan vain sellaiset viikkopäiväkirjat, joissa jokaiselle päivälle oli merkitty joko ansiotyötä tai tieto siitä, että kyseisenä päivänä ei ole työskennelty. Kaikkien päivien tuli olla oikeita, etukäteen vastaajalle arvottuja päiviä. Tällaisia viikkopäiväkirjoja saatiin työllisiltä 1 443 ja palkansaajilta 1 243.

Tiedot kuvaavat vain niitä viikkoja, jolloin on tehty ansiotyötä, joten vähintään viikon mittaiset lomat ja poissaolot eivät näy näissä luvuissa. Toisaalta muutaman päivän mittaiset lomat tai muut poissaolot lyhentävät työviikkoa, vaikka henkilö normaalisti työskentelisivikin esimerkiksi viitena päivänä viikossa. Koska viikkopäiväkirjan pitäminen aloitettiin varsinaisen päiväkirjan ensimmäisenä pitopäivänä, henkilön työviikko saattaa koostua kahden eri kalenteriviikon päivästä.

Ansiotyöksi luetaan tässä julkaisussa palkkatyön lisäksi yrittäjänä ja perheen yrityksessä tehty työ. Työpaikalla tehdyn työn lisäksi mukaan luetaan sivutyöt ja kotiin tuodut työt. Myös satunnaiset ja vähäisetkin työt, esimerkiksi tuttavalle tehty työ tai lastenhoito, pyydettiin merkitsemään, jos niistä maksettiin palkkaa. Sen sijaan työhön ei lueta ruokatuntia tai muita palkattomia taukoja eikä kodin ja työpaikan välisiä matkoja.

Tässä julkaisussa tarkasteluyksikkönä on työviikko. Julkaisussa tarkastellaan ensiksi työviikon pituutta ja työpäivien määrää. Seuraavaksi katsotaan, mihin aikaan päivästä työskenneltiin. Lopuksi tutkitaan, miten suurella osalla työllisistä työviikko vastasi perinteistä ”normaalia” kokopäiväistä työviikkoa. Työviikon rakennetta tarkastellaan pääasiassa sukupuolen, sosioekonomisen aseman ja elinvaiheen mukaan.

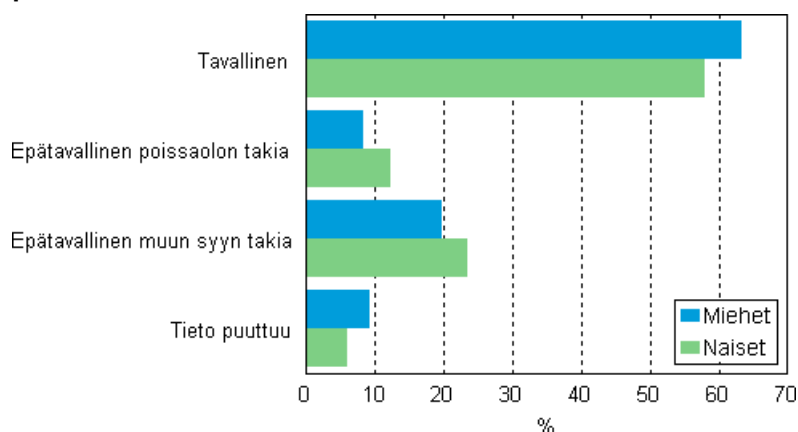
## 2. Valtaosa piti työviikkoaan tavallisena

Viikkopäiväkirjassa vastaajilta kysyttiin täytettävän viikon osalta: Millaisena pidätte tätä viikkoa? Oliko se tavallinen työviikko vai epätavallinen työviikko poissaolon tai jonkin muun syyn takia?

Valtaosa työllisistä (61 prosenttia) piti kirjanpitoviikkoa tavallisena. Kymmenesosa piti sitä epätavallisena poissaolon takia ja runsas viidesosa (21 prosenttia) epätavallisena jonkin muun syyn takia. Kahdeksan prosenttia vastaajista oli jättänyt vastaamatta kysymykseen.

Miesten työviikko oli vastausten perusteella hieman naisten työviikkoa useammin tavallinen (kuvio 1). Naiset pitivät miehiä useammin työviikkoaan epätavallisena sekä poissaolon että muun syyn takia.

**Kuvio 1. Työllisten työviikon luonne sukupuolen mukaan 2009–2010, prosenttia**



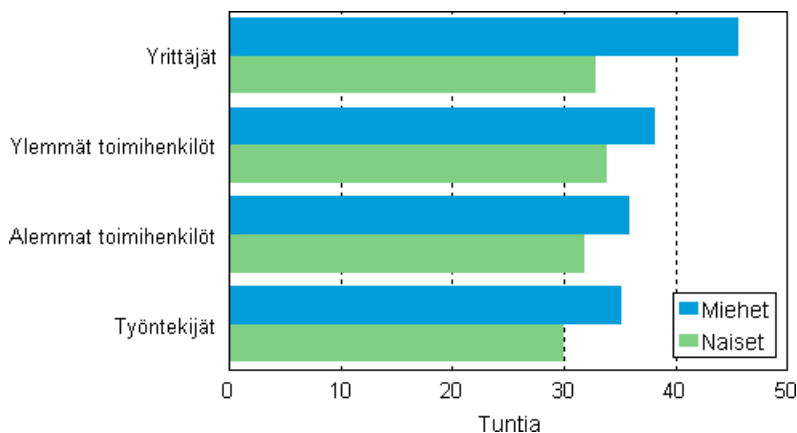
### 3. Miesten työviikko oli pidempi kuin naisten

Viikkopäiväkirjan mukaan työllisten keskimääräinen työtuntien määrä viikossa oli 35 tuntia. Miesten tutkitut työviikot olivat selvästi pidempiä kuin naisten: miesten keskimääräinen työaika oli 38 tuntia, kun naisten työtuntien määrä oli keskimäärin 32 tuntia viikossa. Ansiotyötä tehtiin työpäivää kohti keskimäärin 7,5 tuntia.

Työviikoista lyhyiden, alle 35-tuntisten viikkojen osuus oli 42 prosenttia, ”normaalin” työviikon (35 – 40 tuntia) 34 prosenttia ja pitkän, yli 40-tuntisen viikon 24 prosenttia. Tämä työaikojen jakauma poikkeaa työvoimatutkimuksella saatavista säännöllisen viikkotyöajan jakaumista. Tämä johtuu siitä, että viikkopäiväkirja mittaa tutkimusviikolla työskennelleiden toteutuneiden työviikkojen pituutta, kun taas työvoimatutkimuksen säännöllinen työaika kuvaa tavanomaista tai keskimääräistä työaika, johon lomat, sairauslomat ja muut tilapäiset poissaolot eivät vaikuta. Työvoimatutkimuksen mukaan yleisin säännöllinen viikkotyöaika on 35–40 tuntia. Palkansaajista 72 prosentilla oli tämän pituinen säännöllinen viikkotyöaika vuonna 2013 (Suomen virallinen tilasto (SVT): Työvoimatutkimus). Vastaavasti lyhyiden ja pitkien säännöllisten viikkotyöaikojen osuudet ovat työvoimatutkimuksen mukaan pienempiä kuin tässä julkaisussa esitetyt.

Miesten työviikko oli pidempi kuin naisten kaikissa sosioekonomisissa ryhmissä (kuvio 2). Kaikkein suurin sukupuolten välinen ero oli yrittäjillä. Tässä julkaisussa ei ollut mahdollista erotella maatalousyrittäjiä muista yrittäjistä aineiston pienuuden takia. Miesyrittäjien työviikko oli selvästi pidempi kuin miespalkansaajien. Naisilla sosioekonomisen aseman mukaiset erot työviikon pituudessa olivat pienemmät. Palkansaajista sekä miehillä että naisilla pisimmät työviikot olivat ylemmillä toimihenkilöillä.

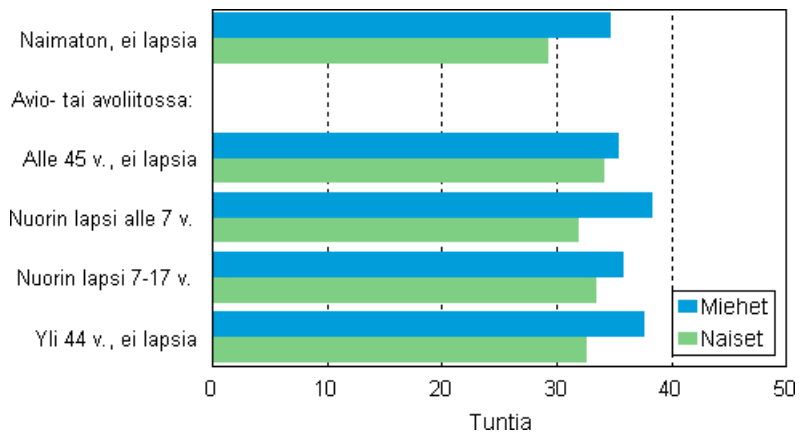
**Kuvio 2. Työllisten työviikon pituus sosioekonomisen aseman ja sukupuolen mukaan 2009–2010, tuntia**



Palkansaajat on tässä luokiteltu elinvaiheen mukaan siten, että huomioon on otettu sekä siviilisäätö että se, onko henkilöllä alle 18-vuotiaita lapsia. Lapsettomat naimisissa tai avoliitossa olevat on jaettu edelleen kahteen ikäryhmään. Yksinhuoltajien määrä aineistossa on niin pieni, että heidän tietojansa ei voi luotettavasti esittää.

Pisin työviikko oli alle kouluikäisten lasten isillä (kuvio 3). Heidän työviikkonsa olivat noin 38 tunnin mittaisia. Lähes yhtä pitkä työviikko oli yli 44-vuotiailla parisuhteessa elävillä miehillä, joilla ei ollut lapsia huollettavanaan. Naimattomien ja lapsettomien naisten työviikko oli muita lyhyempi. Pienten lasten äitien työviikko oli selvästi lyhyempi kuin isillä. Ajankäyttötutkimuksen haastattelutietojen mukaan alle kouluikäisten lasten äideistä vajaa viidennes teki päätyössään osa-aikatyötä, kun lähes kaikki isät olivat koko-aikatyössä. Pienten lasten äidit ilmoittivat muita useammin työviikkonsa epätavalliseksi poissaolon takia.

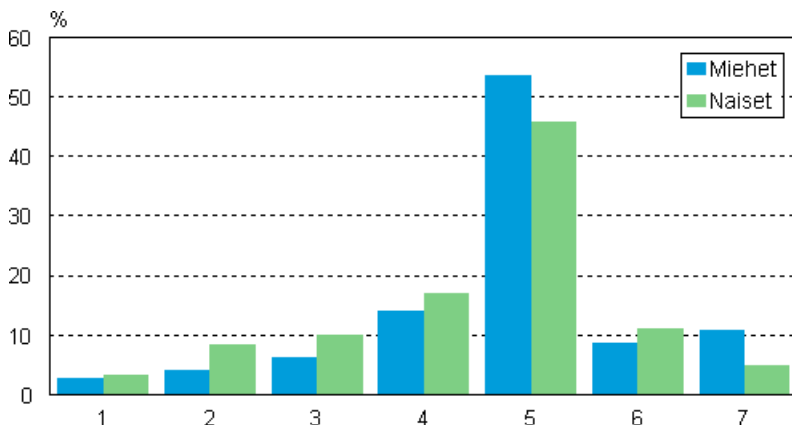
**Kuvio 3. Palkansaajien työviikon pituus elinvaiheen ja sukupuolen mukaan 2009–2010, tuntia**



## 4. Viisipäiväinen työviikko oli yleisin

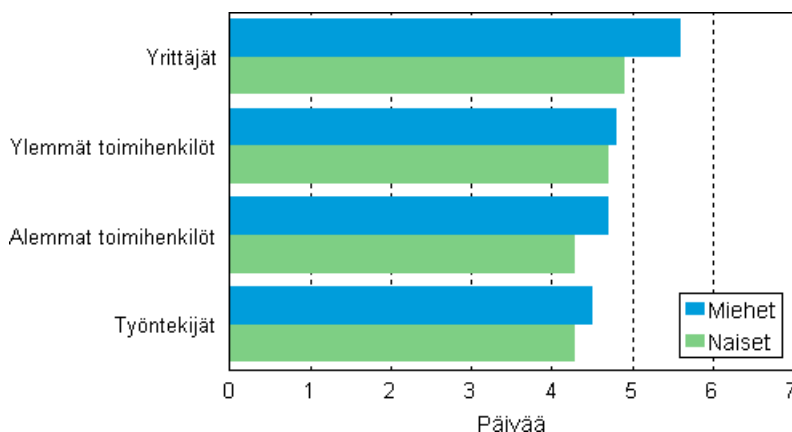
Viisipäiväinen työviikko oli selvästi yleisin: puolet työllisistä oli työskennellyt viikon aikana viitenä päivänä (kuvio 4). Kuutena päivänä työskennelleitä oli kymmenesosa ja kaikkina viikonpäivinä työskennelleitä kahdeksan prosenttia työllisistä. Viisipäiväinen työviikko oli yleisempi miehillä kuin naisilla. Lyhyet, alle viisipäiväiset työviikot olivat yleisempiä naisilla kuin miehillä. Miehet tekivät puolestaan seitsemänpäiväistä työviikkoa useammin kuin naiset.

**Kuvio 4. Työllisten työpäivien lukumäärän jakauma tutkimusviikolla sukupuolen mukaan 2009–2010, prosenttia**



Yrittäjistä vajaa kolmannes työskenteli kaikkina viikonpäivinä. Palkansaajista ylemmät toimihenkilöt työskentelivät useimmin seitsemänä päivänä. Heistä viikon jokaisena päivänä työskennelleiden osuus oli kuusi prosenttia. Yrittäjien työviikko oli palkansaajia useammin yli viisipäiväinen (kuvio 5). Yrittäjillä oli keskimäärin 5,4 työpäivää viikossa. Keskimäärin työllisillä oli 4,6 työpäivää viikossa.

**Kuvio 5. Työllisten työpäivien lukumäärän keskiarvo tutkimusviikolla sosioekonomisen aseman ja sukupuolen mukaan 2009–2010, päivää**

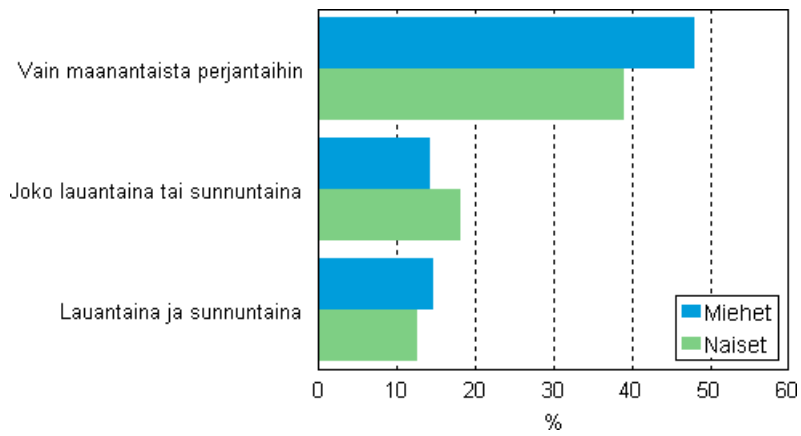


Maanantaista perjantaihin koostuva viisipäiväinen työviikko oli 43 prosentilla työllisistä ja 47 prosentilla palkansaajista. Tällainen työviikko oli yleisempi miehillä kuin naisilla (kuvio 6). Neljän päivän työviikot maanantaista torstaihin ja tiistaista perjantaihin olivat harvinaisia; edellisten osuus oli seitsemän prosenttia ja jälkimmäisten kolme prosenttia työllisten työviikoista.

Arkipäivien lisäksi viikonloppuna oli tutkimusviikolla työskennellyt 30 prosenttia työllisistä. Vain toisena viikonloppun päivänä ansiotyötä teki 16 prosenttia työllisistä. Molempina viikonloppun päivinä töitä oli tehnyt lähes yhtä moni (14 prosenttia). Yrittäjät korostuivat selvästi tässä ryhmässä: heistä 35 prosenttia oli työskennellyt molempina viikonloppun päivinä. Pelkästään viikonloppuna työskennelleitä vastaajissa ei juuri ollut.



**Kuvio 6. Ansiotyötä tehneiden osuus työllisistä eri viikonpäivinä sukupuolen mukaan 2009–2010, prosenttia**



## ***5. Yli puolet työllisistä työskenteli vain päiväsaikaan***

Viikkopäiväkirjan perusteella on mahdollista tutkia, mihin aikaan vuorokaudesta työtä tehtiin eri viikonpäivinä. Työlliset on tässä luokiteltu sen mukaan, tekivätkö he tutkimusviikolla pelkkää päivätyötä klo 6 – 18 välisenä aikana vai vähintään jonakin päivänä iltatyötä klo 18 – 23 välisenä aikana tai yötyötä klo 23 – 06 välisenä aikana. Iltatyötä tekeviin on tässä luettu myös henkilöt, joiden työpäivä on venynyt kello 18 jälkeen, vaikka pääosa siitä olisikin tehty päiväsaikaan. Ilta- ja yötyötä tehneiden luokat ovat osin päällekkäiset; sama henkilö voi kuulua sekä ilta- että yötyötä tekeviin, jos työ alkoi ennen kello 23 ja jatkui myös sen jälkeen. Eri luokkien osuudet eivät siten summaudu sataan prosenttiin.

Vain päiväsaikaan oli viikon aikana työskennellyt 55 prosenttia työllisistä. Kello 18 jälkeen jonain viikonpäivänä ansiotyötä tehneitä oli 40 prosenttia. Yöaikaan oli työskennellyt 13 prosenttia työllisistä. Hyvin harva oli tehnyt tutkimusviikolla vain ilta- tai yötyötä: heitä oli yksi prosentti.

Päivä- ja ilta-aikaan työskentelyssä ei ollut eroja miesten ja naisten välillä. Yötyötä esiintyi sen sijaan enemmän miehillä (16 prosenttia) kuin naisilla (11 prosenttia).

Iltatyö oli selvästi yleisempää yrittäjillä kuin palkansaajilla. Heistä yli puolet (62 prosenttia) oli työskennellyt klo 18 jälkeen. Palkansaajaryhmistä ylemmät toimihenkilöt tekivät yleisimmin iltatyötä (44 prosenttia). Myös yötyö oli yrittäjillä palkansaajia yleisempää. Palkansaajista työntekijät työskentelivät selvästi toimihenkilöitä useammin yöllä.

Ilta- ja yötyötä tehdään useimmiten vain osan aikaa viikosta. Yli 60 prosenttia ilta- tai yötyötä tehneistä oli työskennellyt illalla tai yöllä alle kolmena päivänä.

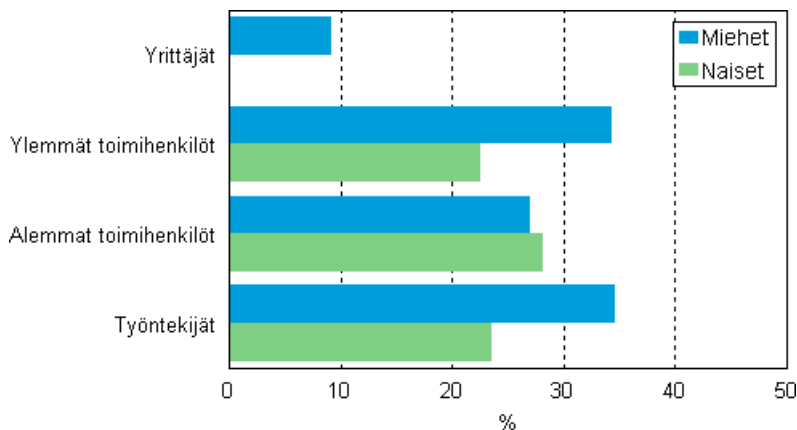
## 6. ”Normaali” työviikko oli vain neljäsosalla työllisistä

Lopuksi tarkastellaan perinteisen säännöllisen tai ”normaalin” kokopäiväisen työviikon yleisyyttä. Tällainen työviikon rakenteen tarkastelu on mahdollista vain viikkopäiväkirjan kaltaisesta aineistosta, jossa on tiedot henkilön työviikon kaikista päivistä. Työviikon säännöllisyys tai ”normaalisuus” voidaan määritellä usealla eri tavalla. Tässä julkaisussa työviikkoa pidetään säännöllisenä, jos se täyttää seuraavat neljä ehtoa (ks. Robinson ym. 2002, 50):

- Työviikon pituus on 35–44 tuntia.
- Henkilö on työskennellyt maanantaista perjantaihin kaikkina päivinä.
- Ei esiinny ilta- tai yötyötä.
- Ei esiinny viikonlopputyötä.

Näiden kriteereiden mukaan tutkimusviikko oli säännöllinen 26 prosentilla kaikista työllisistä (kuvio 7). Palkansaajilla osuus oli hieman suurempi, 29 prosenttia. Ylempien toimihenkilö- ja työntekijämiesten työviikko oli muita useammin säännöllinen. Yrittäjämiehistä vain yhdeksällä prosentilla työviikko oli näin määriteltynä säännöllinen. Vastanneista naisryttäjistä kenenkään työviikko ei täyttänyt säännöllisen työviikon kriteereitä.

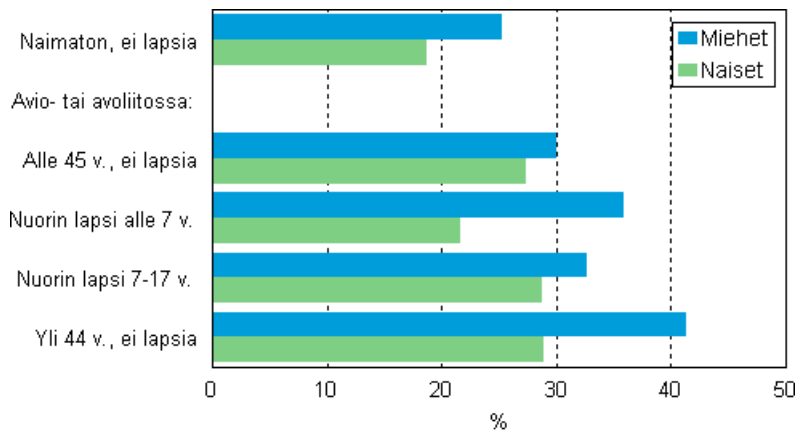
**Kuvio 7. Säännöllisen työviikon osuus työllisillä sosioekonomisen aseman ja sukupuolen mukaan 2009–2010, prosenttia**



Tehnyt kokoaikatyötä maanantaista perjantaihin päiväaikaan.

Säännöllinen työviikko oli palkansaajien keskuudessa yleisempi miehillä kuin naisilla elinvaiheesta riippumatta (kuvio 8). Säännöllinen työviikko oli yleisin yli 44-vuotiailla naimisissa tai avoliitossa olevilla lapsettomilla miehillä. Heistä yli 40 prosentilla oli säännöllinen työviikko. Säännöllinen työviikko oli muita harvemmin perheettömillä naisilla ja alle kouluikäisten lasten äideillä.

**Kuvio 8. Säännöllisen työviikon osuus palkansaajilla elinvaiheen ja sukupuolen mukaan 2009–2010, prosenttia**



Tehnyt kokoaikatyötä maanantaista perjantaihin päiväaikaan.

## 7. Yhteenveto

Tässä julkaisussa tarkasteltiin työviikon pituutta ja ansiotyön ajoittumista vuosien 2009–2010 ajankäyttötutkimuksen viikkopäiväkirjan tietojen pohjalta. Valtaosa työllisistä piti työviikkoaan tavallisena. Naiset pitivät hieman miehiä useammin viikkoaan epätavallisena poissaolon tai muun syyn takia.

Miesten työviikot olivat selvästi pidempiä kuin naisten. Viisipäiväinen työviikko oli yleisin: puolet työllisistä oli työskennellyt viitenä päivänä. Kuutena päivänä työskennelleitä oli 10 prosenttia ja kaikkina viikonpäivinä työskennelleitä alle kymmenesosa työllisistä.

Yrittäjien työviikko oli palkansaajia useammin yli viisipäiväinen. Yrittäjistä vajaa kolmannes työskenteli kaikkina viikonpäivinä.

Vain päiväsaikaan oli työskennellyt yli puolet työllisistä. Kello 18 jälkeen jonain viikonpäivänä ansiotyötä tehneitä oli kaksi viidesosaa työllisistä. Yöaikaan oli työskennellyt runsas kymmenesosa. Vain ilta- tai yötyötä tutkimusviikolla tehneiden osuus oli prosentti työllisistä.

Perinteinen säännöllinen tai ”normaali” työviikko, jolloin työskennellään kokopäiväisesti maanantaista perjantaihin päiväsaikaan, oli tutkimusviikolla vain runsaalla neljäsosalla kaikista työllisistä. Yrittäjillä säännöllinen työviikko oli palkansaajiin verrattuna harvinainen.

### **Lähteet:**

Pääkkönen, Hannu ja Hanifi, Riitta (2011). Ajankäytön muutokset Suomessa 2000-luvulla. Elinolot 2011. Helsinki: Tilastokeskus.

Robinson, John P., Chenu, Alain & Alvarez, Anthony S. (2002). Measuring the complexity of hours at work: the weekly work grid. Monthly Labor Review. April 2002, 44–54.

Suomen virallinen tilasto (SVT): Työvoimatutkimus [verkkójulkaisu].ISSN=1798-7830. työllisyys ja työttömyys 2013. Helsinki: Tilastokeskus [viitattu: 9.4.2014].Saantitapa:  
[http://tilastokeskus.fi/til/tyti/2013/13/tyti\\_2013\\_13\\_2014-04-01\\_tie\\_001\\_fi.html](http://tilastokeskus.fi/til/tyti/2013/13/tyti_2013_13_2014-04-01_tie_001_fi.html)

# *Laatuseloste: Ajankäyttötutkimus 2009, Työviikon rakenne*

## *Tietojen relevanssi*

Julkaisun tiedot perustuvat Tilastokeskuksen vuosien 2009–2010 ajankäyttötutkimuksen viikopäiväkirjatietoihin. Ajankäyttötutkimuksen haastattelut tehtiin tietokoneavusteisina käynti- ja puhelinhaastatteluina. Varsinaiset ajankäyttötiedot kerättiin vastaajille jätetyillä päiväkirjoilla, joihin merkittiin ajankäyttö 10 minuutin tarkkuudella kahdelta vuorokaudelta. Eri toimintoihin käytetyn ajan lisäksi selvitetään ajankäytön päivä- ja viikkorytmejä sekä yhdessäoloa.

Kotitalouksien työssäkäyvät jäsenet merkitsivät ansiotyön tekemisen varsinaisen ajankäyttöpäiväkirjan lisäksi myös työaikaa koskevaan viikkolomakkeeseen. Viikopäiväkirjaa täytettiin seitsemän päivän ajalta, ja aloituspäivä oli sama kuin ensimmäinen varsinaisen päiväkirjan pitopäivä. Ansiotyö kirjattiin 15 minuutin tarkkuudella. Tässä julkaisussa raportoidaan vain viikopäiväkirjaa koskevia tuloksia.

Tilastokeskus on tehnyt koko väestöä koskevia ajankäyttötutkimuksia vuosina 1979, 1987–1988, 1999–2000 ja 2009–2010. Ensimmäisen tutkimuksen aineisto kerättiin syys–marraskuussa, ja se koski 10–64-vuotiasta väestöä. Myöhemmät tutkimukset ovat 12 kuukaudelta, ja ne kohdistuvat 10 vuotta täyttäneeseen väestöön. Kaksi viimeisintä aineistoa on kerätty Eurostatin suositusten mukaisesti kotitalouksittain. Kaksi ensimmäistä tutkimusta tehtiin yksilöotoksille.

## *Tutkimuksen menetelmäkuvaus*

Ajankäyttötutkimuksen otos poimittiin Tilastokeskuksen koko väestöä koskevasta tilastollisesta rekisteristä, joka on muokattu väestön keskusrekisteristä. Otanta-asetelmana on yksiasteinen ryväotanta, jossa ryppäinä ovat kotitaloudet ja tutkimusyksikköinä henkilöt. Rekisterissä ei ole kotitaloutta koskevaa tietoa, minkä vuoksi asuntokuntaa käytetään poiminnassa kotitalouden asemesta. Asuntokunta muodostettiin henkilöistä, joilla oli sama kotipaikkatunnus. Useimmissa tapauksissa yksi asuntokunta käsittää yhden kotitalouden, minkä vuoksi asuntokuntaa käytetään kotitalouden approksimaationa.

Ajankäyttötutkimuksen otokseen poimittiin 4 500 kotitaloutta, joihin kuului 11 504 henkilöä, joista 9 987 oli täyttänyt 10 vuotta. Kotitalousotos poimittiin henkilöotoksena siten, että rekisteristä poimittiin systemaattisella otannalla 15 vuotta täyttäneitä henkilöitä, joille otettiin mukaan samassa asunnossa asuvat henkilöt. Asuntokunnan poimintatodennäköisyys on riippuvainen asuntokunnan otantakehikkoon kuuluvien henkilöiden lukumäärästä eli tässä tapauksessa 15 vuotta täyttäneiden henkilöiden määrästä.

Ajankäyttötutkimuksen perusjoukkona on kotitalousväestö, jolloin laitoksissa asuvat ja varusmiehet kuuluvat tutkimuksen ylipeittoon. Heidät rajattiin poimittaessa tai tietojenkeruuvaiheessa pois otoksesta. Rekisterin päivitysviiveestä johtuen mukana oli myös kuolleita ja ulkomaille muuttaneita henkilöitä, jotka luokiteltiin ylipeittoon kuuluviksi. Ylipeittoon kuuluvia kotitalouksia oli 98 (2 %), joiden poistamisen jälkeen otokseen jäi 4 401 kotitaloutta, joista kadoksi jäi 1 787 kotitaloutta (40 %).

Kustannusten säästämiseksi otos allokoitiin puhelin- ja käyntihaastatteluihin satunnaisprosessilla siten, että lopullisessa aineistossa olisi yhtä paljon puhelin- ja käyntihaastatteluja. Ajankäyttötutkimuksen tutkimusasetelman mukaan vuoden jokaiselle viikolle allokoitiin yhtä monta kotitaloutta. Tietojen keruu ajoittui 52 viikon ajanjaksolle alkaen vuoden 2009 viikosta 17.

Haastattelun yhteydessä otoksesta poistettiin kotitaloudesta muuttaneet henkilöt, joita oli 586 henkilöä. Otokseen kuulumattomista kotitalouksista otoskotitalouksiin oli muuttanut 177 henkilöä, jotka lisättiin otokseen. Netto-otokseksi saatiin 9 742 henkilöä. Ylipeittoa kotitalousotoksen henkilöt mukaan lukien oli kaikkiaan 245 henkilöä.

Tietoja ei saatu kerättyä kaikilta kotitalouksilta tai henkilöiltä. Näitä kutsutaan tutkimuskadoksi. Alkiokadon määrää mitataan ilmoittamalla kadoksi jääneiden alkioiden osuus prosentteina.

Kotitalouskato painotettuna oli 40 %, joka on lähes sama kuin ilman painotusta laskettu, joka oli 41 %. Ajankäyttötutkimukseen osallistuneiden kotitalouksien kaikilta henkilöiltä ei saatu haastattelua. Näitä henkilöitä oli 5 % vastanneiden kotitalouksien henkilöistä.

Taulukossa 1 näkyy viikkopäiväkirjaan vastanneiden ja katotapausten määrät sekä vastaus- ja katoprosentit sukupuolen, 10-vuotiskäryhmän, alueen, kotitalouden koon sekä tilastollisen kuntaryhmittelyn mukaan.

**Taulukko 1 Viikkopäiväkirjan vastanneet ja kato 2009-2010**

	Vastanneet ja kato							
	Vastanneet	%	Kieltäytyi	%	Muu syy	%	Yhteensä	%
<b>Yhteensä</b>	1859	68,4	413	15,2	444	16,3	2716	100,0
<b>Miehet</b>	875	65,7	239	18,0	217	16,3	1331	100,0
15 - 24	66	55,5	26	21,8	27	22,7	119	100,0
25 - 34	159	58,5	56	20,6	57	21,0	272	100,0
35 - 44	222	70,3	52	16,5	42	13,3	316	100,0
45 - 54	259	70,2	59	16,0	51	13,8	369	100,0
55 - 64	155	67,1	42	18,2	34	14,7	231	100,0
65-	14	58,3	4	16,7	6	25,0	24	100,0
<b>Naiset</b>	984	71,0	174	12,6	227	16,4	1385	100,0
15 - 24	90	61,6	20	13,7	36	24,7	146	100,0
25 - 34	136	64,5	37	17,5	38	18,0	211	100,0
35 - 44	248	71,5	37	10,7	62	17,9	347	100,0
45 - 54	322	77,8	42	10,1	50	12,1	414	100,0
55 - 64	184	73,0	31	12,3	37	14,7	252	100,0
65-	4	26,7	7	46,7	4	26,7	15	100,0
<b>Alue</b>								
Pääkaupunkiseutu	288	66,4	82	18,9	64	14,7	434	100,0
Muu Etelä-Suomi	606	69,9	131	15,1	130	15,0	867	100,0
Länsi-Suomi	533	67,4	121	15,3	137	17,3	791	100,0
Itä-Suomi	242	73,1	43	13,0	46	13,9	331	100,0
Pohjois-Suomi	190	64,8	36	12,3	67	22,9	293	100,0
<b>Kotitalouden koko</b>								
1 henkilö	193	66,6	46	15,9	51	17,6	290	100,0
2 henkilöä	678	71,7	141	14,9	126	13,3	945	100,0
3 henkilöä	365	64,8	99	17,6	99	17,6	563	100,0
4+ henkilöä	623	67,9	127	13,8	168	18,3	918	100,0
<b>Tilastollinen kuntaryhmittys</b>								
Kaupunkimaiset kunnat	1249	69,2	277	15,3	280	15,5	1806	100,0
Taajaan asutut kunnat	276	65,4	68	16,1	78	18,5	422	100,0
Maaseutumaiset kunnat	334	68,4	68	13,9	86	17,6	488	100,0

"Kieltäytyi" -ryhmä koostuu kiireen tai loman vuoksi kieltäytyneistä sekä niistä tapauksista, joiden kieltäytymisen tarkempi syy ei ole tiedossa. "Muu syy" sisältää kohdejoukkoon kuuluneita työllisiä, jotka kuuluvat esimerkiksi sairauden tai jonkin muun esteen tai syyn takia viikkopäiväkirjan katoon.

Viikkopäiväkirjan kadon jakautuminen on hyvin samanlainen kuin haastattelututkimuksissa ylipäänsä: Vastausprosentti on korkeampi naisilla kuin miehillä. Nuorimmissa ikäryhmissä vastausprosentti jää alhaisemmaksi kuin vähintään 35-vuotiailla. Kaikkein parhaimpaan vastausprosenttiin ylletään 45-54-vuotiaiden naisten ikäryhmässä. Aluetasolla tarkasteluna korkein vastausprosentti löytyy Itä-Suomesta. Kotitalouden koon mukaan parhaaseen vastausprosenttiin pääsevät kahden henkilön kotitaloudet. Tilastollisen kuntaryhmittelyn perusteella kato jakautuu melko tasaisesti, mutta kaupunkimaisissa kunnissa ylletään hieman korkeampaan vastausprosenttiin kuin maaseutumaisissa kunnissa.

Painot ovat estimoinnissa käytettäviä kertoimia, joilla otos laajennetaan koskemaan koko perusjoukkoa. Painot lasketaan useassa vaiheessa, jotka ottavat huomioon otanta-asetelman ja kadon vaikutuksen

korjauksen. Lisäksi painot vakioidaan kalibrointitekniikalla vastaamaan rekistereistä saatavia tietoja. Painotuksessa annetaan viikonpäiville ja kuukausille sama "edustavuus" siinä mielessä, että painojen summat yksikkötasolla ovat samat. Otos on kiintiöity siten, että kunkin viikonpäivän ja kuukauden otoskoko on vakio. Vastanneiden määrät viikonpäivinä ja kuukausitasolla vaihtelevat riippuen kadosta ja siirretyistä kohteista.

Väkiluku kasvaa kuukausittain. Jos painotus tehdään kuukausittain, niin seurauksena loppuvuoden kuukaudet saavat aineistossa "yliedustuksen", minkä vuoksi painotuksessa on väestömääräksi valittu vuoden 2009 lopun tilanne, jolloin eri kuukausien edustavuuteen ei tule eroja, ja jossa kuukausivakiointi säilyttää kunkin ajankohdan edustavuuden vastausmäärästä riippumatta. Väestömäärät vastaavat kotitalousväestöä, joka on saatu vähentämällä maassa asuvasta väestöstä rekisteriin sisältyvä "laitosväestö" eli ns. 900-ryhmä. Varusmiehet eivät kuuluneet tutkimuksen perusjoukkoon, minkä vuoksi estimoidut varusmiesten vuosikeskiarvot vähennettiin varusmiesten ikäluokista.

Ajankäyttötutkimukseen tulevat asuntokunnat poimittiin Tilastokeskuksen koko väestöä koskevasta tilastollisesta rekisteristä, jossa henkilöt olivat kotipaikkatunnuksen mukaisessa järjestyksessä. Poimintamenetelmänä oli systemaattinen poiminta, jolloin saadaan alueellisesti oikein jakautunut otos. Paino laskettiin kotitaloudelle ja kaikki kotitalouden jäsenet saivat otanta-asetelman mukaisesti saman painon. Tätä painoa käytettiin laskettaessa vastanneiden osuuksia ja kadon jakaumia.

Painot vakioitiin kalibrointiestimaattoreihin perustuvalla menetelmällä ikä- ja sukupuoliyhmien, alueen, kuntatyyppin, koulutuksen ja verotettavan tulon mukaan. Samaan kalibrointiin liitettiin viikkovakiointi ja kuuluminen työttömien työnhakijoiden rekisteriin tutkimuskuukautena. Näiden muuttujien luokat muutettiin binäärisiksi muuttujiksi siten, että muuttujan arvo on 1 kun henkilö kuuluu luokkaan ja 0 muulloin. Binäärimuuttujille laskettiin kotitalouskohtaiset summat, joita käytettiin kalibrointiprosessissa muuttujina. Tällä menettelyllä kotitalouden kaikilla jäsenillä on sama paino, joka tuottaa ikä- ja sukupuoliluokkien frekvenssien piste-estimaateille oikeat arvot. Kalibrointi tehtiin Calmar-ohjelmistolla lineaarista etäisyysfunktioita käyttäen. Kalibrointi tuotti muutaman suuren painon sellaisissa osajoukoissa, joissa oli vähän vastanneita.

## ***Tietojen oikeellisuus ja tarkkuus***

Monimutkaisesta otanta- ja estimointiasetelmasta johtuen käytettävissä ei ollut valmisohjelmistoa, jolla keskivirheet olisi voitu laskea. Analyttisen keskivirheen estimaattorin lausekkeen johtaminen on vaativa tehtävä. Näistä syistä johtuen keskivirheille laskettiin approksimaatiot SUDAAN-valmisohjelmalla, joka ottaa huomioon otanta-asetelmaan sisältyvän kotitalouden jäsenten välisen riippuvuuden. Kalibrointiestimaattorit korjaavat vastauskadon aiheuttamaa virhettä tutkimustuloksissa ja samalle ne yleensä pienentävät keskivirheitä muuttujilla, joilla on lineaarista riippuvuutta kalibrointivektorin muuttujiin. SUDAAN:lla lasketuissa luvuissa ei ole otettu huomioon kalibrointiestimaattorien vaikutusta, joten saadut keskivirheet ovat konservatiivisia approksimaatioita estimointiasetelman mukaisille keskivirheille.

Toimintoihin osallistuu usein koko perhe, jolloin tutkimusmuuttujat ovat kotitalouden suhteen sisäkorreloituneita. Muuttujille laskettiin asetelmakertoimet, joiden perusteella voidaan arvioida muuttujien ryvästymistä kotitalousotoksessa. Asetelmakerroin *DEFF* on aineistosta asetelmaperusteisesti lasketun varianssin ja yksinkertaisen satunnaisototannan varianssin suhde.

## ***Tietojen ajantasaisuus***

Ajankäyttötutkimus tehdään kymmenen vuoden välein.

## ***Tietojen saatavuus***

Ajankäyttötutkimuksen perustietoja julkaistaan Tilastokeskuksen Internet-sivuilla. Tutkimustuloksia julkaistaan myös paperimuotoisena. Suomen tietoja sisältyy myös Eurostatin julkaisuihin, jotka ovat saatavissa Internetissä.



## *Tietojen vertailukelpoisuus*

Viikkopäiväkirjaa käytettiin ensimmäisen kerran vuosien 1999–2000 ajankäyttötutkimuksessa. Silloin vastaajia pyydettiin merkitsemään lomakkeelle kunkin päivän osalta ainoastaan ansiotyön tekeminen. Tyhjiksi jääneistä päivistä ei tiedetty, olivatko ne poissaolopäiviä tai muuten tyhjiksi jääneitä päiviä. Vuosien 2009–2010 tutkimuksessa pyydettiin vastaajia merkitsemään myös tieto siitä, jos jonain viikonpäivänä ei ollut työskennelty lainkaan. Tämän vuoksi eri vuosien tiedot eivät ole täysin vertailukelpoisia. Tässä julkaisussa esitetään vain vuosia 2009–2010 koskevia tietoja.

## *Tietojen yhtenäisyys*

Tilastokeskuksen työvoimatutkimus tuottaa useita työaikaa koskevia tietoja. Näitä ovat säännöllinen viikkotyöaika, tehty viikkotyöaika ja tehty vuosityöaika. Säännöllinen viikkotyöaika on työntekijän tavanomainen tai keskimääräinen viikkotyöaika päätyössä. Tehty viikkotyöaika on työllisen tutkimusviikolla tekemien työtuntien määrä. Se kysytään erikseen pää- ja sivutyöstä. Tehty vuosityöaika on laskennallinen käsite, joka saadaan jakamalla kaikkien työllisten vuoden aikana tekemien työtuntien määrä työllisten vuosikeskiarvolla. Työvoimatutkimuksen tiedot kerätään tietokoneavusteisilla puhelinhaastatteluilla. Vastaajat arvioivat itse tekemänsä työtunnit.

Ajankäyttötutkimuksen tiedot perustuvat vastaajien pitämiin päiväkirjoihin. Tutkimuksessa täytetään kahdenlaisia päiväkirjoja, joiden pitäminen aloitetaan samana päivänä. Varsinaiseen päiväkirjaan kirjataan omin sanoin kahden vuorokauden koko ajankäyttö kymmenen minuutin tarkkuudella. Päiväkirjat koodataan jälkepäin yhtenäisen luokituksen mukaisesti Tilastokeskuksessa. Työllisille jätettyyn viikkopäiväkirjaan vastaajat merkitsevät pelkän ansiotyön tekemisen seitsemän päivän ajalta viidentoista minuutin tarkkuudella.

Eri menetelmiä vertailevissa tutkimuksissa on huomattu, että kysymykset, joissa vastaajia pyydetään muistelemaan työtuntejaan edelliseltä viikolta, tuottavat jonkin verran yliarviota työtunteihin etenkin pitkien työviikkojen osalta. Myös viikkopäiväkirjan on havaittu tuottavan enemmän työtunteja kuin tarkka ajankäyttöpäiväkirja.

### Lisätietoja

Hannu Pääkkönen (09) 1734 3229

Riitta Hanifi (09) 1734 2946

Vastaava tilastojohtaja:

Riitta Harala (09) 1734 3604

[ajankaytto@tilastokeskus.fi](mailto:ajankaytto@tilastokeskus.fi)

[www.tilastokeskus.fi](http://www.tilastokeskus.fi)

Lähde: Ajankäyttötutkimus 2009, Tilastokeskus

*Asiakaspalaute: [www.tilastokeskus.fi/palaute](http://www.tilastokeskus.fi/palaute)*

---

*Tietopalvelu ja viestintä, Tilastokeskus  
puh. 09 1734 2220  
[www.tilastokeskus.fi](http://www.tilastokeskus.fi)*

*Julkaisutilaukset, Edita Publishing Oy  
puh. 020 450 05  
[asiakaspalvelu.publishing@edita.fi](mailto:asiakaspalvelu.publishing@edita.fi)  
[www.editapublishing.fi](http://www.editapublishing.fi)*

*ISSN 1796-0479  
= Suomen virallinen tilasto  
ISSN 1799-5639 (pdf)*