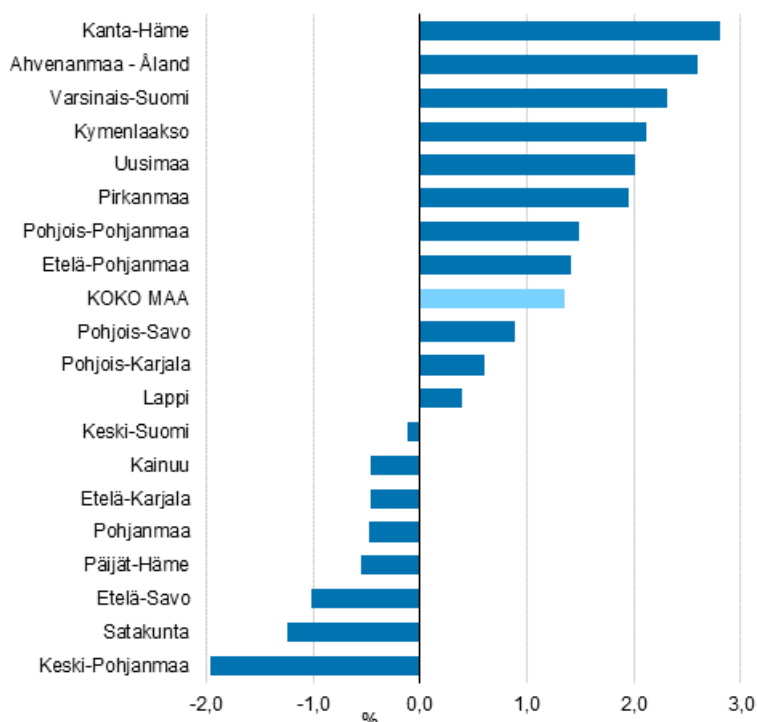


# Aluetilinpito 2019

## Talous kasvoi parhaiten Kanta-Hämeessä ja Ahvenanmaalla vuonna 2019

Alueellinen arvonlisäys kasvoi kiintein hinnoin mitattuna vuonna 2019 noin puolessa maakunnista. Maakunnista parhaiten pärjäsivät Kanta-Häme ja Ahvenanmaa. Tiedot perustuvat Tilastokeskuksen aluetilinpidon uusiin tietoihin vuosilta 2000-2019. Laskelmissa on käytetty syyskuun 2020 kansantalouden tilinpidon tietoja. Vuoden 2019 osalta tiedot ovat ennakkollisia ja tarkentuvat tulevissa julkistuksissa.

### Maakuntien arvonlisäyksen volyymin muutos vuonna 2019, %



Arvonlisäyksen kasvu oli voimakkainta Kanta-Hämeessä ja Ahvenanmaalla. Kanta-Hämeessä kasvoivat erityisesti jalostus- ja palvelutoimialat. Ahvenanmaalla kasvu oli voimakasta kaikilla päätoimialoilla. Heikoiten arvonlisäys kehittyi vuonna 2019 Keski-Pohjanmaalla ja Satakunnassa, joissa laskivat erityisesti jalostustoimialat. Maakunnittaisen arvonlisäyksen volyymin muutoksessa on suurta vuosittaista vaihtelua.

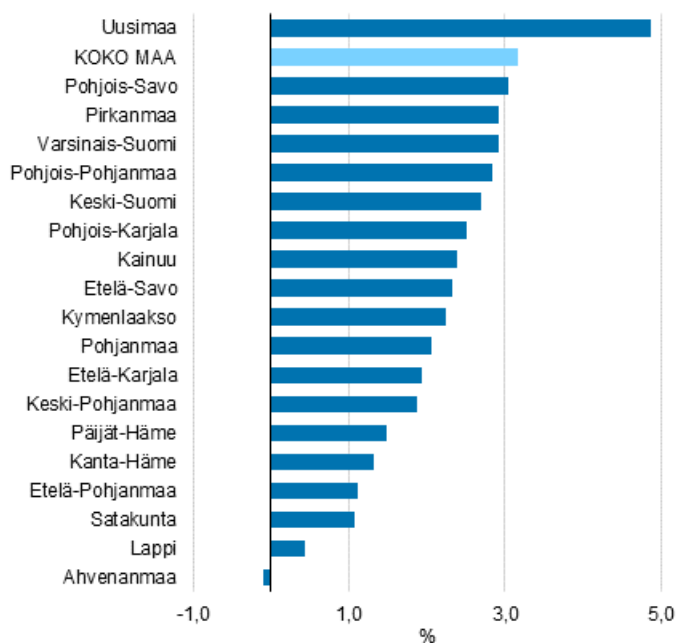
Palvelutoimialat tuottavat suurimman osan Suomen bruttoarvonlisäyksestä. Palvelutoimialoja ovat esimerkiksi vähittäiskauppa, majoitus- ja ravitsemistoiminta, rahoitus- ja vakuutustoiminta, julkishallinto sekä terveydenhuolto. Jalostus koostuu muun muassa kaivostoiminnasta, teollisuudesta ja rakentamisesta.

Työllisyyskehitys oli aluutilinpidon tietojen mukaan vuonna 2019 positiivista suurimmassa osassa maakuntia. Työllisyys kehittyi parhaiten Uudellamaalla. Heikoiten työllisyys kehittyi Kymenlaaksossa ja Etelä-Karjalassa.

## Kotitalouksien käytettävissä olevat tulot kasvoivat lähes kaikissa maakunnissa

Kotitalouksien käytettävissä olevat tulot asukasta kohden kasvoivat nimellisesti jokaisessa Manner-Suomen maakunnassa vuosien 2017 ja 2018 välillä. Eniten käytettävissä olevat tulot kasvoivat Uudenmaan maakunnassa. Ainoastaan Ahvenanmaalla käytettävissä olevat tulot laskivat. Koko maassa käytettävissä olevat tulot kasvoivat keskimäärin 3,2 prosenttia.

### Asukaslukuun suhteutettujen käytettävissä olevien tulojen muutos maakunnittain vuonna 2018, %



Käytettävissä olevat tulot saadaan, kun kotitalouksien saamista palkoista ja muista palkansaajakorvauksista, omaisuus- ja muista tuloista sekä sosiaalietuuksista vähennetään maksetut tuloverot, sosiaaliturvamaksut ja muut maksetut tulonsiirrot. Suurimmat käytettävissä olevat tulot olivat uusimaalaisilla, noin 25 200 euroa. Käytettävissä olevat tulot olivat pienimmillään Keski-Pohjanmaan maakunnassa, noin 19 400 euroa. Keskimäärin suomalaisten käytettävissä olevat tulot olivat vuonna 2018 noin 22 200 euroa.

# Sisällys

## Taulukot

### Liitetaulukot

Liitetaulukko 1. Maakuntien arvonlisäyksen kiinteähintainen muutos vuonna 2019, % .....	4
Liitetaulukko 2. Asukasluukuun suhteutettujen käytettävissä olevien tulojen muutos maakunnittain vuonna 2018, %.....	4
Laatuseloste: Aluetilinpito.....	5

# Liitetaulukot

**Liitetaulukko 1. Maakuntien arvonlisäyksen kiinteähintainen muutos vuonna 2019, %**

Maakunta	Muutos, %
Kanta-Häme	2,8
Ahvenanmaa - Åland	2,6
Varsinais-Suomi	2,3
Kymenlaakso	2,1
Uusimaa	2,0
Pirkanmaa	1,9
Pohjois-Pohjanmaa	1,5
Etelä-Pohjanmaa	1,4
KOKO MAA	1,3
Pohjois-Savo	0,9
Pohjois-Karjala	0,6
Lappi	0,4
Keski-Suomi	-0,1
Kainuu	-0,5
Etelä-Karjala	-0,5
Pohjanmaa	-0,5
Päijät-Häme	-0,6
Etelä-Savo	-1,0
Satakunta	-1,2
Keski-Pohjanmaa	-2,0

**Liitetaulukko 2. Asukaslukuun suhteutettujen käytettävissä olevien tulojen muutos maakunnittain vuonna 2018, %**

Maakunta	Muutos, %
Uusimaa	4,9
KOKO MAA	3,2
Pohjois-Savo	3,0
Pirkanmaa	2,9
Varsinais-Suomi	2,9
Pohjois-Pohjanmaa	2,8
Keski-Suomi	2,7
Pohjois-Karjala	2,5
Kainuu	2,4
Etelä-Savo	2,3
Kymenlaakso	2,3
Pohjanmaa	2,0
Etelä-Karjala	1,9
Keski-Pohjanmaa	1,9
Päijät-Häme	1,5
Kanta-Häme	1,3
Etelä-Pohjanmaa	1,1
Satakunta	1,1
Lappi	0,4
Ahvenanmaa - Åland	-0,1

# Laatuseloste: Aluetilinpito

## 1. Tilastotietojen relevanssi

### 1.1 Tilaston tarkoitus

Aluetilinpito on kansantalouden tilinpidon alueellinen tarkennus. Aluetilinpito sisältää monipuolista tietoa Suomen aluetalouksien rakenteista ja kehityksestä. Aluetilinpito jakaantuu tilastollisen perusyksikön mukaan ensinnäkin tuotantoa, työllisyyttä ja investointeja kuvaavaan varsinaiseen aluetilinpitoon sekä toisaalta kotitalouksien tuloja ja tulonkäyttöä kuvaaviin kotitalouksien aluetileihin.

Aluetilinpidon tietoja käytetään alueellisten viranomaisten päätöksenteon ja seurannan apuna. Kotimaisessa päätöksenteossa maakuntien liitot toimivat aluekehittämismääräyksinä, jolloin korostuu maakuntatason merkitys (Alueiden kehittämislaki, annettu Helsingissä 12. päivänä heinäkuuta 2002). Euroopan unionissa suuraluetaso on tärkeä aluepolitiikassa, koska rakennerahastojen tukikelpoisuus määritellään suuralueittain lasketun alueellisen bruttokansantuotteen perusteella.

### 1.2 Tilaston käsitteet ja luokitukset

Aluetilinpidoissa käytetään pääsääntöisesti samoja käsitteitä kuin kansantalouden tilinpidossa. Aluetilinpito poikkeaa kansantalouden tilinpidon järjestelmästä tuotantoa kuvaavassa tilastossa aputoimipaikkojen käsittelyn osalta. Kotitalouksien aluetileillä ovat tuloissa mukana omaisuuden luovutusvoitot ja -tappiot, jotka koko maan tilinpidossa on jätetty kirjaamatta aluetilinpidon kuvauspiiriin kuuluville tileille.

#### 1.2.1 Aluetilinpidon erityispiirteet

Ulkoalue on aluetilinpitoon kuuluva käsite. Ulkoalueelle kuuluva taloudellinen toiminta sisältyy Suomen talousalueeseen ja siten kansantalouden tilinpidon kuvauspiiriin. Ulkoalueen toimintoja ei voida kuitenkaan kohdentaa millekään Suomen maantieteelliselle alueelle. Näitä toimintoja ovat esimerkiksi Suomen suurlähetystöt ulkomailla ja rauhanturvajoukot. Aluetilinpidoissa ulkoalueesta on muodostettu varsinaisten maantieteellisten alueiden lisäksi oma erillinen alueensa.

Aputoimipaikka on aluetilinpidoissa erityisongelma, koska se kansantalouden tilinpidon laskentamenetelmän mukaan ei varsinaisesti tuota mitään sijaintialueellaan. Aputoimipaikkoja ovat esimerkiksi yrityksen pää-, myynti- yms. konttorit, jotka palvelevat yrityksen varsinaisten tuotantoyksiköiden toimintaa.

Aputoimipaikka voi palvella eri alueilla sijaitsevia yksiköitä. Sen alueellisessa kohdentamisessa noudatetaan kotipaikkaperiaatetta, jolloin aputoiminnot kohdistetaan sille alueelle, jolla ne sijaitsevat.

Aputoimipaikan toimiala määräytyy samalla tavalla kuin kansantalouden tilinpidossa. Tämän mukaan aputoimipaikka kohdistetaan sille toimialalle, jolle sen palvelemien yksiköiden arvonlisäyksen pääosa on luokiteltu.

Koska kansantalouden tilinpidossa aputoimipaikkojen tuotos ei vastaa yrityksen liikevaihtoa eikä muita tuloslaskelman eriä, on aluetilinpidoissa kohdennettu aputoimipaikoille laskennallisia tuotto- ja kulueriä.

Kotitalouksien aluetilien omaisuustulojen tuloerään on laskettu mukaan omaisuuden myynnin luovutusvoitot ja -tappiot. Erä on mukana, koska se vaikuttaa merkittävästi kotitalouksien ensitulon ja käytettävissä olevan tulon alueelliseen jakaumaan. Kotitalouksien aluetilien tiedot ovat saatavilla myös täysin kansantalouden tilinpidon mukaisina. Nämä tiedot toimitetaan myös Eurostatiin.

#### 1.2.2 Tilaston yksiköt, luokitukset

Aluetilinpidoissa käytetään tilaston perusyksikkönä sekä toimipaikkaa että institutionaalista yksikköä. Tuotannon ja työllisyyden aluetileillä käytetään laskennassa perusyksikkönä toimipaikkaa, jolle löytyy yksikäsitteinen kotipaikka ja toimiala. Kotitalouksien aluetileillä käytetään puolestaan institutionaalista yksikköä eli kotitaloutta. Kotitalous on yksialueinen institutionaalinen yksikkö, joka kohdennetaan ensisijaisen asunnon sijaintikuntaan.

Aluetilinpidon luokitukset ovat samat kuin kansantalouden tilinpidossa. Tilastossa ovat käytössä vuosi-, taloustoimi-, toimiala-, ja sektoriluokitukset. Vuosi on kalenterivuosi. Lisäksi aluetilinpidoissa on käytössä alueluokitus, joka vastaa EU:n yhtenäistä alueyksiköiden NUTS -luokitusta. Vuonna 2016 julkistettavista

uusista aikasarjoista alkaen käytössä on kaikille aikasarjan vuosille aina tilaston julkistusvuoden mukainen alueluokitus.

### 1.2.3 Tuotanto-, työllisyys- ja investointitilit

Aluutilinpidon laskentakehikko noudattaa kansantalouden tilinpidon järjestelmää edellä mainituin poikkeuksin. Tilijärjestelmä esitetään tiliristikkoina, joissa taloustoimet jaetaan resursseihin ja käyttöön. Tässä käsitteet esitellään bruttomuodossa, jolloin kiinteän pääoman kulumista ei ole vähennetty. Kiinteän pääoman kulumisen laskelmat edellyttäisivät alueittaisen pääomakannan arvioimista, jollaista ei tällä hetkellä ole olemassa.

Tuotantotilillä tuotos, välituotekäyttö ja arvonlisäys lasketaan toimialoittain ja sektoreittain. Bruttokansantuote markkinahintaan lasketaan aluutilinpidon järjestelmässä vain aluetasolla.

Tulonmuodostustili kuvaa kuinka arvonlisäys jakautuu alaeriin kuten palkansaajakorvauksiin, muihin tuotantoveroihin ja -tukipalkkioihin sekä toimintaylijäämään. Tulonmuodostustilin käytön eristä aluutilinpidossa lasketaan vain palkansaajakorvaukset.

Alueellisia vertailuja tehtäessä on hyvä muuntaa arvonlisäys tai vastaava vertailukelpoiseksi alueiden välillä. Yleensä suhteutetaan tarkasteltava erä alueelle rekisteröityyn väestöön. Aluutilinpidon väestökäsitteenä käytetään keskiväkilukua, joka perustuu kyseessä olevan vuoden viimeisimmän päivän ja edellisen vuoden viimeisimmän päivän väkilukujen keskiarvoon. Aluetasolla työmatkailu aluerajojen yli voi haitata alueellisia vertailuja. Aluutilinpidossa voi arvonlisäyksen suhteuttaa myös alueen työllisyyteen, jolloin kuvataan alueen tuotannon aikaansaamiseen osallistunutta työvoimaa.

Kiinteän pääoman bruttomuodostus on siinä mielessä bruttoerä, ettei pääoman kulumista ole vähennetty. Siitä on kuitenkin vähennetty kiinteän pääoman myynnit. Kiinteän pääoman bruttomuodostus kuvaa tuotantomahdollisuuksien muutosta alueella.

### 1.2.4 Kotitalouksien aluetilit

Kotitalouksien aluetilit sisältävät ensitulon jakotilin ja tulojen uudelleenjaon tilin EKT 2010:ssä esitetyt jakotaloustoimet. Ensitulon jakotilillä kirjataan tuotantontekijäkorvauksia ja tulojen uudelleenjakotilillä on tulonsiirtojen luonteisia eriä.

Ensitulon jakotilin aloittavat tasapainoerät ovat toimintaylijäämä ja sekatalo. Kotitalouksien toimintaylijäämä vastaa asunnonomistajien saamaa omistusasumisen tuloa. Sekatalo sisältää ne tuloerät, joita ei voida erotella yrittäjä-kotitalouden ja sen omistaman yrityksen välillä. Ensitulo on ensitulon jakotilin päättävä tasapainoerä.

Tulojen uudelleenjaon tili alkaa ensitulolla, joka on siirretty ensitulon jakotilin käyttö puolelta tulojen uudelleenjakotilin avaavaksi resurssiksi. Tulojen uudelleenjaon jälkeen tili päättyy käytettävissä olevaan tuloon.

Käytettävissä olevaa tuloa asukasta kohti voidaan pitää alueen materiaalista elintaso kuvaavana mittarina. Ainakin se sopii paremmin alueen elintason arvioimiseen kuin arvonlisäys, joka kuvaa alueen tuotantoa. Kansainvälisissä elintasovertailuissa sen sijaan institutionaaliset rakenteet poikkeavat hyvinkin paljon maiden välillä. Eri sektorit eivät tuota samoja palveluja samoihin hintoihin kaikissa maissa. Esimerkiksi terveys- ja koulutuspalvelut eivät ole yhtä edullisesti kansalaisten käytettävissä eri maissa. Onkin hyvä korostaa käytettävissä olevan tulon roolia kansallisena elintasomittarina, kun puolestaan arvonlisäys per asukas voi kuvata paremmin elintasoeroja kansainvälisissä vertailuissa.

## 1.3 Euroopan kansantalouden tilinpito- ja aluutilinpitojärjestelmä

Kansantalouden tilinpitoa koskeva perussäädös on Euroopan Parlamentin ja Neuvoston asetus 549/2013 (EKT 2010). Se perustuu kansainväliseen kansantalouden tilinpidon suositukseen System of National Accounts, 2008. EU:n tasolla on lisäksi runsaasti tarkentavaa lainsäädäntöä ja ohjeistusta.

Aluutilinpitoa koskeva EKT 2010:n mukainen perusohjeistus on Eurostatin julkaisussa ”Manual on regional accounts methods. 2013 edition.”

## 2. Tilastotutkimuksen menetelmäkuvaus

Aluetilinpito kuvaa Suomen talousalueella tapahtuvaa taloudellisen toiminnan alueellista sijoittumista. Suomen talousalue koostuu niistä institutionaalisista yksiköistä, joiden taloudellisen mielenkiinnon keskus on Suomen talousalueella.

Aluetilinpidoissa käytetään lähteinä laajalti Tilastokeskuksen ja eräiden muiden tilastotuottajien aineistoja. Laajassa käytössä ovat erilaiset rekisteripohjaiset aineistot. Tärkeimmät aineistot ovat Tilastokeskuksen yritys- ja toimipaikkarekisteri, yritysten rakennetilasto, Valtiokonttorin tilivirastoaineisto, Verohallinnon henkilöveroaineisto, Tilastokeskuksen tulonjakotilasto sekä asuntokantatiedot yhdistettynä vuokratietoihin. Aluetilinpidon taloustoimien kehikkona on kansantalouden tilinpito.

Alueellistamisen menetelmät jaetaan neljään pääluokkaan. Nämä menetelmät esitetään alla preferenssijärjestyksessä, eli aina olisi käytettävä järjestysluvultaan pienempää menetelmää mikäli mahdollista.

1. Alhaalta ylös -menetelmä
2. Yritysjako
3. Toimialajako
4. Ylhäältä alas -menetelmä

Alhaalta ylös -menetelmä tarkoittaa, että kaikki tai melkein kaikki tieto on saatavilla toimipaikoittain. Yritysjakomenetelmässä joudutaan pääosa tai kaikki tiedoista jakamaan yritystasolta toimipaikoille. Toimialajako tarkoittaa, että kansantalouden tilinpidon toimialan taloustoimet jaetaan toimialan toimipaikkojen kesken esimerkiksi liikevaihdon tai työllisten lukumäärän perusteella. Ylhäältä alas -menetelmässä toimialan ja taloustoimen tiedot jaetaan alueille indikaattorin avulla. Indikaattorin pitäisi mahdollisimman hyvin korreloida itse kuvattavan ilmiön kanssa.

Tiedot alueellistetaan noudattaen kotipaikkaperiaatetta. Sen mukaan tuotanto, työllisyys ja investointitiedot kohdistetaan tuotantoyksikön kotipaikkaan. Kotipaikka on kunta, jossa kyseessä oleva yksikkö sijaitsee. Samoin kotitalouksien luvut kohdistetaan kotitalouden kotipaikkaan eli siihen kuntaan, jossa kotitalouden jäsenet asuvat. Kotipaikkaperiaatteesta johtuen aluetilinpidon järjestelmässä esiintyy kaksi erilaista lukua alueellisista palkansaajakorvauksista. Tuotantotilillä palkansaajakorvaukset kohdennetaan maksajan mukaan tuotantoyksikön kotipaikkaan ja ensitulon jakotilillä ne kohdennetaan saajan mukaan kotitalouden kotipaikkaan.

## 3. Tietojen oikeellisuus ja tarkkuus

Tiedot pohjautuvat kansantalouden tilinpidon tietoihin. Samoin alueellistamisessa käytetään usein samoja perustilastoja kuin kansantalouden tilinpidon laskelmissa. Kaikkea laskennassa tarvittavaa tietoa ei ole saatavissa alueittain ja siksi on välillä turvaututtava indikaattoripohjaisiin laskelmiin. Tietoihin liittyy sitä enemmän epävarmuutta mitä enemmän joudutaan käyttämään muita menetelmiä kuin puhdasta alhaalta ylös -menetelmää.

## 4. Julkaistujen tietojen ajantasaisuus ja oikea-aikaisuus

Tilasto ilmestyy vuosittain. Uusimman vuoden luvut ovat ennakkollisia.

Tilaston viimeisen vuoden viive on tilastovuosi +12 kuukautta. Tuotantoaikataulu täyttää myös Euroopan unionin tilastotietojen toimitusaikataulun. Ensimmäiset tiedot toimitetaan Eurostatiin 12 kuukauden kuluttua viimeisen tilastovuoden päättymisestä.

## 5. Tietojen saatavuus ja läpinäkyvyys/selkeys

Tiedot ovat saatavilla internetissä. Julkistus sisältää laatuselosteen, jossa esitellään tilaston laatimisen menetelmät. Lisäksi tietojen oikeellisuutta on tarkasteltu makrotalaston näkökulmasta. Lukujen tilastollisia

ominaisuuksia on vaikea esitellä, koska luvut perustuvat moniin eri lähdeaineistoihin. Perustilastoissa on mukana sekä otos- että kokonaisaineistoja.

Aluetilinpidon tilaston käsitteet ja luokitukset ovat saatavilla Tilastokeskuksen käsite- ja luokitustietokannoissa. Kansantalouden ja aluetilinpidon järjestelmä on dokumentoitu myös Euroopan kansantalouden tilinpidon järjestelmässä EKT 2010.

## 6. Tilastojen vertailukelpoisuus

Tuotannon ja työllisyyden aluetilien ajantasainen yhtenäinen aikasarja kattaa vuodet 2000:sta eteenpäin. Tiedot ovat aluetilinpidon tuoreimman julkistuksen mukaiset ja noudattavat toimialaluokitusta TOL2008 sekä kansantalouden tilinpidon julkaistuja reuna-arvoja. Kotitalouksien aluetilien vertailukelpoinen aikasarja-aineisto kattaa vastaavasti vuodet 2000:sta eteenpäin. Kotitalouksien aluetilien tiedot poikkeavat kansantalouden tilinpidosta kohdassa 1.2 mainitulla tavalla, mutta tiedot ovat tarvittaessa saatavissa myös täsmälleen kansantalouden tilinpidon mukaisina.

## 7. Selkeys ja eheys/yhtenäisyys

Kansantalouden tilinpitajärjestelmä muodostaa yhtenäisen ja selkeän talouden tarkastelukehikon. Siksi myös aluetilinpidon luvuilla on nämä ominaisuudet osana kansantalouden tilinpidon järjestelmää.



### Lisätietoja

Ville Huhtala 029 551 3719

Veli-Pekka Karvinen 029 551 2667

Eljas Tuomaala 029 551 2723

Vastaava osastopäällikkö:

Mari Ylä-Jarkko

[aluetilinpito@tilastokeskus.fi](mailto:aluetilinpito@tilastokeskus.fi)

[www.tilastokeskus.fi](http://www.tilastokeskus.fi)

Lähde: Aluetilinpito 2019, Tilastokeskus

Asiakaspalaute: [www.tilastokeskus.fi/palaute](http://www.tilastokeskus.fi/palaute)