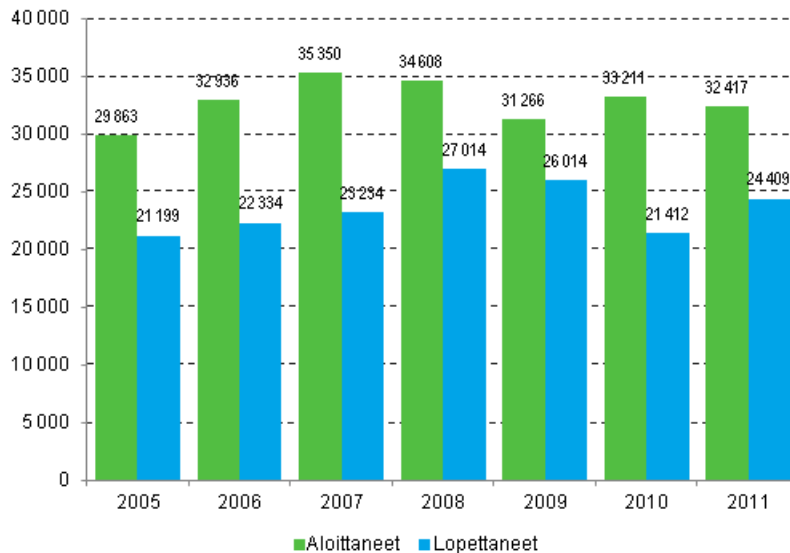


Aloittaneet ja lopettaneet yritykset vuonna 2011

Aloittaneiden yritysten määrä kääntyi laskuun

Tilastokeskuksen mukaan vuonna 2011 aloittaneiden yritysten määrä on kääntynyt hienoiseen laskuun, kun uusia yrityksiä perustettiin lähes 2,5 prosenttia vähemmän edellisvuoteen verrattuna. Lopettaneiden yritysten määrä sen sijaan kääntyi nousuun, kun yrityksiä lopetettiin 14 prosenttia enemmän kuin vuonna 2010. Lukumääräisesti yrityksiä aloitti ja lopetti toimialakohtaisesti eniten kaupan toimialalla, ja maakuntakohtaisesti Uudellamaalla.

Aloittaneet ja lopettaneet yritykset



Aloittaneet ja lopettaneet yritykset vuonna 2011

Tilastokeskuksen mukaan 32 417 uutta yritystä aloitti toimintansa vuonna 2011. Aloittaneiden yritysten osuus koko yrityskannasta oli 9,6 prosenttia vuonna 2011. Aloittaneiden yritysten määrä väheni 2,4 prosenttia vuoteen 2010 verrattuna. Eniten uusia yrityksiä aloitti kaupan toimialalla, jossa toimintansa aloitti 5 385 uutta yritystä eli 16,6 prosenttia kaikista vuonna 2011 aloittaneista yrityksistä.

Vuonna 2011 toimintansa lopetti 24 409 yritystä. Lopettaneiden yritysten osuus koko yrityskannasta oli 7,0 prosenttia. Lopettaneiden yritysten määrä lisääntyi 14 prosenttia vuoteen 2010 verrattuna. Eniten uusia yrityksiä lopetti kaupan toimialalla, jossa toimintansa lopetti 4 685 uutta yritystä eli 19,2 prosenttia kaikista vuonna 2011 lopettaneista yrityksistä.

Maakuntakohtaisen tarkastelun perusteella vuonna 2011 lukumääräisesti eniten uusia yrityksiä aloitti (11 439) ja myös lopetti (8 767) Uudellamaalla. Vuoteen 2010 verrattuna uusien yritysten määrä lisääntyi lukumääräisesti eniten Varsinais-Suomessa (69) ja väheni eniten Uudellamaalla (-518). Lopettaneiden yritysten määrä lisääntyi lukumääräisesti eniten Uudellamaalla (1 513) ja lisääntyi vähiten Kanta-Hämeessä (10).

Seutukunnittaisen tarkastelun perusteella vuonna 2011 lukumääräisesti eniten yrityksiä aloitti (10 648) ja myös lopetti (8 147) Helsingin seutukunnassa. Suhteessa yritys-kantaan eniten yrityksiä aloitti (11,3%) ja myös lopetti (8,3%) Oulun seutukunnassa.

ELY-keskuksittaisen tarkastelun perusteella vuonna 2011 lukumääräisesti eniten yrityksiä aloitti Uudenmaan ELY-keskuksen (11 439) alueella ja seuraavaksi eniten Varsinais-Suomen ELY-keskuksen (3 163) alueella. Yrityksiä lopetti eniten Uudenmaan ELY-keskuksen (8 767) alueella ja seuraavaksi eniten Pirkanmaan (2 200) ja Varsinais-Suomen (2 021) ELY-keskuksien alueilla.

Kuntakohtaisen tarkastelun perusteella vuonna 2011 lukumääräisesti eniten yrityksiä aloitti (5 310) ja lopetti (3 976) Helsingissä. Vuoteen 2010 verrattuna uusien yritysten määrä lisääntyi lukumääräisesti eniten Turussa (59) ja väheni eniten Helsingissä (-220). Lopettaneiden yritysten määrä lisääntyi lukumääräisesti eniten Helsingissä (643) ja väheni eniten Hollolassa (-23).

Oikeudellisen muodon mukaan tarkasteltuna vuonna 2011 toimintansa aloitti 16 814 liikkeen- tai ammatinharjoittajayritystä (yhtiömuotona luonnollinen henkilö) ja 12 447 osakeyhtiötä. Toimintansa lopetti 12 915 liikkeen- tai ammatinharjoittajayritystä (yhtiömuotona luonnollinen henkilö) ja 8 222 osakeyhtiötä.

Luvuissa ovat mukana mm. yhtiöittämissä ja fuusioituneissa seurauksena tapahtuneet yritysten muutokset.

Sisällys

Aloittaneiden yritysten määrä väheni ja lopettaneiden lisääntyi.....	4
Aloittaneet yritykset 2011.....	4
Lopettaneet yritykset 2011.....	7
Yrityksen kriittisin aika 1–3 vuotta aloittamisesta.....	12
Yritysten selviytyminen liikevaihdon ja henkilöstön mukaan.....	14

Taulukot

Taulukko 1. Aloittaneet yritykset toimialoittain.....	4
Taulukko 2. Aloittaneet yritykset maakunnittain.....	5
Taulukko 3. Aloittaneet yritykset kunnittain (yli 1 000 yrityksen kunnat).....	6
Taulukko 4. Lopettaneet yritykset toimialoittain.....	8
Taulukko 5. Lopettaneet yritykset maakunnittain.....	8
Taulukko 6. Lopettaneet yritykset kunnittain (yli 1 000 yrityksen kunnat).....	10

Kuviot

Kuvio 1. Yrityskannan suhteellinen muutos maakunnittain.....	12
Kuvio 2. Lopettaneet yritykset toiminta-ajan mukaan.....	12
Kuvio 3. Yritysten eloonjäämisasteet aloittamisvuoden mukaan.....	13

Laatuseloste: Aloittaneet ja lopettaneet yritykset.....	15
---------------------------------------------------------	----

Aloittaneiden yritysten määrä väheni ja lopettaneiden lisääntyi

Aloittaneet yritykset 2011

Vuonna 2011 aloitti 32 417 uutta yritystä toimintansa. Aloittaneiden yritysten osuus koko yrityskannasta oli 9,6 prosenttia. Aloittaneiden yritysten määrä väheni 2,4 prosenttia verrattuna vuoteen 2010, jolloin toimintansa aloitti 33 211 yritystä.

Eniten uusia yrityksiä aloitti kaupan toimialalla, jossa toimintansa aloitti 5 385 uutta yritystä eli 16,6 prosenttia kaikista vuonna 2011 aloittaneista yrityksistä. Rakentamisen toimialalla aloitti 5 143 (15,9%), ammatillisen, tieteellisen ja teknisen toiminnan toimialalla 5 099 (15,7%), teollisuuden toimialalla 1 688 (5,2%) ja majoitus- ja ravitsemistoiminnan toimialalla 1 566 (4,8%) yritystä.

Taulukko 1. Aloittaneet yritykset toimialoittain

Toimiala	Yrityksiä	Osuus yrityskannasta, %
Yhteensä	32 417	9,6
G Tukku- ja vähittäiskauppa; moottoriajoneuvojen ja moottoripyörien korjaus	5 385	9,0
F Rakentaminen	5 143	10,1
M Ammatillinen, tieteellinen ja tekninen toiminta	5 099	10,9
S Muu palvelutoiminta	2 646	12,4
N Hallinto- ja tukipalvelutoiminta	2 250	12,7
C Teollisuus	1 688	6,2
J Informaatio ja viestintä	1 585	11,9
L Kiinteistöalan toiminta	1 576	6,7
I Majoitus- ja ravitsemistoiminta	1 566	11,7
H Kuljetus ja varastointi	1 246	5,0
R Taiteet, viihde ja virkistys	1 060	14,9
Q Terveys- ja sosiaalipalvelut	967	11,3
A Maatalous, metsätalous ja kalatalous	952	7,7
P Koulutus	622	14,7
K Rahoitus- ja vakuutustoiminta	363	10,1
E Vesihuolto, viemäri- ja jätevesihuolto, jätehuolto ja muu ympäristön puhtaanapito	108	6,1
D Sähkö-, kaasun- ja lämpöhuolto, jäähdytysliiketoiminta	66	8,2
B Kaivostoiminta ja louhinta	62	5,9
O Julkinen hallinto ja maanpuolustus; pakollinen sosiaalivakuutus	8	22,2

Maakuntakohtaisen tarkastelun perusteella vuonna 2011 suhteessa yrityskantaan eniten yrityksiä aloitti Uudellamaalla (10,5%) ja lukumääräisesti eniten Uudellamaalla (11 439). Vuoteen 2010 verrattuna uusien yritysten määrä lisääntyi eniten Varsinais-Suomessa (69) ja väheni Uudellamaalla (-518).

Taulukko 2. Aloittaneet yritykset maakunnittain

Maakunta	Yrityksiä	Osuus yrityskannasta, %	Muutos 2011-2010
Koko maa	32 417	9,6	-794
Manner-Suomi	31 460	9,4	-917
Uusimaa	11 439	10,5	-518
Varsinais-Suomi	3 163	9,8	69
Pirkanmaa	3 000	9,8	-78
Pohjois-Pohjanmaa	1 885	9,7	-54
Keski-Suomi	1 377	9,2	19
Satakunta	1 195	8,4	-24
Päijät-Häme	1 110	9,1	2
Pohjois-Savo	1 069	8,4	-87
Etelä-Pohjanmaa	1 047	7,8	20
Kanta-Häme	962	9,2	-20
Lappi	918	8,5	11
Kymenlaakso	873	9,4	27
Pohjanmaa	867	7,7	-87
Etelä-Savo	724	7,8	-47
Etelä-Karjala	634	9,1	-1
Pohjois-Karjala	589	6,9	-156
Keski-Pohjanmaa	335	8,1	12
Kainuu	273	7,1	-5
Ahvenanmaa	199	7,6	-21

Seutukunnittaisen tarkastelun perusteella vuonna 2011 suhteessa yrityskantaan eniten yrityksiä aloitti Oulun seutukunnassa (11,3%) ja lukumääräisesti eniten Helsingin seutukunnassa (10 648).

ELY-keskuksittaisen tarkastelun perusteella vuonna 2011 lukumääräisesti eniten yrityksiä aloitti Uudenmaan ELY-keskuksen (11 439) alueella ja seuraavaksi Varsinais-Suomen ELY-keskuksen (3 163) alueella.

Kuntakohtaisen tarkastelun perusteella vuonna 2011 suhteessa yrityskantaan eniten yrityksiä aloitti Halsualla (24,2%) ja lukumääräisesti eniten Helsingissä (5 310). Vuoteen 2010 verrattuna uusien yritysten määrä lisääntyi eniten Turussa (59) ja väheni eniten Helsingissä (-220).

Taulukko 3. Aloittaneet yritykset kunnittain (yli 1 000 yrityksen kunnat)

Kunta	Yrityksiä	Osuus yrityskannasta, %	Muutos 2011-2010, lkm	Muutos 2011-2010, %
Helsinki	5 310	11,0	-220	-4,0
Espoo	1 706	11,1	-43	-2,5
Tampere	1 463	11,2	8	0,5
Turku	1 266	11,1	59	4,9
Vantaa	1 228	10,9	-73	-5,6
Oulu	759	11,2	-17	-2,2
Jyväskylä	722	10,8	34	4,9
Lahti	601	10,2	1	0,2
Pori	440	9,2	6	1,4
Kuopio	452	9,8	-17	-3,6
Kouvola	397	9,1	-2	-0,5
Hämeenlinna	347	9,0	-12	-3,3
Salo	374	10,0	6	1,6
Lappeenranta	353	9,4	11	3,2
Seinäjoki	368	10,0	27	7,9
Joensuu	276	7,4	-91	-24,8
Porvoo	340	10,0	0	0,0
Rovaniemi	324	10,2	4	1,3
Vaasa	287	9,2	-11	-3,7
Tuusula	263	9,2	-6	-2,2
Nurmijärvi	269	9,8	11	4,3
Kotka	270	10,0	20	8,0
Mikkeli	228	8,4	-8	-3,4
Hyvinkää	257	9,5	-37	-12,6
Kokkola	222	8,7	18	8,8
Lohja	217	8,7	-35	-13,9
Raasepori	181	7,8	-47	-20,6
Kirkkonummi	237	10,6	12	5,3
Rauma	192	8,4	-22	-10,3
Järvenpää	253	11,4	31	14,0
Vihti	218	10,2	15	7,4
Kaarina	227	11,6	42	22,7
Ylöjärvi	203	10,2	2	1,0
Kangasala	180	9,3	-8	-4,3
Kerava	180	9,6	-46	-20,4
Sastamala	147	8,2	9	6,5
Nokia	179	10,4	-16	-8,2
Raisio	169	10,4	21	14,2
Kajaani	133	8,3	5	3,9
Riihimäki	188	12,2	31	19,7
Savonlinna	120	7,7	-17	-12,4
Sipoo	129	9,0	-9	-6,5
Mäntsälä	143	10,2	-12	-7,7
Tornio	119	8,6	-7	-5,6
Kauhava	100	7,2	-3	-2,9
Imatra	143	10,6	17	13,5
Lempäälä	122	9,2	-30	-19,7
Jämsä	105	7,8	-1	-0,9

Kunta	Yrityksiä	Osuus yrityskannasta, %	Muutos 2011-2010, lkm	Muutos 2011-2010, %
Loimaa	89	6,8	-20	-18,3
Hollola	115	8,7	22	23,7
Naantali	128	9,9	-5	-3,8
Länsi-Turunmaa	99	7,9	-10	-9,2
Iisalmi	94	7,5	-6	-6,0
Loviisa	108	8,8	5	4,9
Maarianhamina	96	8,1	-27	-22,0
Pietarsaari	95	8,0	-21	-18,1
Lieto	93	7,8	-30	-24,4
Uusikaupunki	99	8,6	24	32,0
Forssa	88	7,4	-9	-9,3
Mustasaari	94	8,2	-11	-10,5
Hamina	113	10,1	14	14,1
Varkaus	100	9,0	-7	-6,5
Orimattila	88	7,9	-3	-3,3
Kauhajoki	94	8,7	8	9,3
Pieksämäki	91	8,4	-10	-9,9
Heinola	95	8,7	-3	-3,1
Kuusamo	66	6,1	-16	-19,5
Lapua	77	7,4	-5	-6,1
Pirkkala	116	11,6	31	36,5
Kurikka	72	7,1	5	7,5
Siilinjärvi	83	8,3	-22	-21,0
Akaa	92	9,3	-9	-8,9

Oikeudellisen muodon mukaan tarkasteltuna vuonna 2011 toimintansa aloitti 16 814 liikkeen- tai ammatinharjoittajayritystä (yhtiömuotona luonnollinen henkilö) ja 12 447 osakeyhtiötä. Aloitaneista yrityksistä 51,9 prosenttia oli oikeudelliselta muodoltaan luonnollisia henkilöitä ja 38,4 prosenttia osakeyhtiöitä.

Lopettaneet yritykset 2011

Vuonna 2011 toimintansa lopetti 24 409 yritystä. Lopettaneiden yritysten osuus koko yrityskannasta oli 7,0 prosenttia. Lopettaneiden yritysten määrä lisääntyi 14 prosenttia verrattuna vuoteen 2010, jolloin toimintansa lopetti 21 412 yritystä.

Eniten yrityksiä lopetti kaupan toimialalla, jossa toimintansa lopetti 4 685 yritystä eli 19,2 prosenttia kaikista vuonna 2011 lopettaneista yrityksistä. Rakentamisen toimialalla lopetti 4141 (17,0%), ammatillisen, tieteellisen ja teknisen toiminnan toimialalla 3 343 (13,7%), teollisuuden toimialalla 1 547 (6,3%) ja majoitus- ja ravitsemistoiminnan toimialalla 1 351 (5,5%) yritystä.

Taulukko 4. Lopettaneet yritykset toimialoittain

Toimiala	Yrityksiä	Osuus yrityskannasta, %
Yhteensä	24 409	7,0
G Tukku- ja vähittäiskauppa; moottoriajoneuvojen ja moottoripyörien korjaus	4 685	7,7
F Rakentaminen	4 151	7,9
M Ammatillinen, tieteellinen ja tekninen toiminta	3 343	6,8
S Muu palvelutoiminta	1 733	7,7
N Hallinto- ja tukipalvelutoiminta	1 648	8,9
C Teollisuus	1 547	5,6
I Majoitus- ja ravitsemistoiminta	1 351	9,9
H Kuljetus ja varastointi	1 348	5,4
L Kiinteistöalan toiminta	961	4,0
J Informaatio ja viestintä	959	6,8
A Maatalous, metsätalous ja kalatalous	721	5,7
Q Terveys- ja sosiaalipalvelut	666	7,5
R Taiteet, viihde ja virkistys	544	7,1
P Koulutus	327	7,1
K Rahoitus- ja vakuutustoiminta	261	7,1
E Vesihuolto, viemäri- ja jätevesihuolto, jätehuolto ja muu ympäristön puhtaanapito	67	3,7
B Kaivostoiminta ja louhinta	50	4,7
D Sähkö-, kaasu- ja lämpöhuolto, jäähdytysliiketoiminta	28	3,3
O Julkinen hallinto ja maanpuolustus; pakollinen sosiaalivakuutus	2	5,1

Maakuntakohtaisen tarkastelun perusteella vuonna 2011 suhteessa yrityskantaan eniten yrityksiä lopetti Kymenlaaksossa (7,9%) ja lukumääräisesti eniten Uudellamaalla (8 767). Vuoteen 2010 verrattuna lopettaneiden yritysten määrä lisääntyi eniten Uudellamaalla (1 513) ja vähiten Kanta-Hämeessä (10).

Taulukko 5. Lopettaneet yritykset maakunnittain

Maakunta	Yrityksiä	Osuus yrityskannasta, %	Muutos 2011-2010
Koko maa	24 409	7,0	2 997
Manner-Suomi	23 882	6,9	2 874
Uusimaa	8 767	7,8	1 513
Pirkanmaa	2 200	6,9	211
Varsinais-Suomi	2 021	6,0	118
Pohjois-Pohjanmaa	1 476	7,4	233
Keski-Suomi	1 057	6,9	63
Päijät-Häme	954	7,7	83
Satakunta	949	6,5	122
Pohjois-Savo	878	6,7	44
Kymenlaakso	758	7,9	157
Etelä-Pohjanmaa	704	5,1	12
Kanta-Häme	703	6,6	10
Lappi	670	6,0	30
Pohjanmaa	641	5,6	68
Pohjois-Karjala	562	6,6	30
Etelä-Savo	546	5,8	30
Etelä-Karjala	448	6,2	28
Kainuu	280	7,2	73
Keski-Pohjanmaa	268	6,3	49
Ahvenanmaa	135	5,0	20

Seutukunnittaisen tarkastelun perusteella vuonna 2011 suhteessa yrityskantaan yrityksiä lopetti eniten Oulun seutukunnassa (8,3%) ja lukumääräisesti eniten Helsingin seutukunnassa (8 147).

ELY-keskuksittaisen tarkastelun perusteella vuonna 2011 lukumääräisesti eniten yrityksiä lopetti Uudenmaan ELY-keskuksen (8 767) alueella ja seuraavaksi eniten Pirkanmaan ELY-keskuksen (2 200) alueella.

Kuntakohtaisen tarkastelun perusteella vuonna 2011 suhteessa yrityskantaan eniten yrityksiä lopetti Yli-Iissä (12,5%) ja lukumääräisesti eniten Helsingissä (3 976). Vuoteen 2010 verrattuna lopettaneiden yritysten määrä lisääntyi eniten Helsingissä (643) ja väheni eniten Hollolassa (-23).

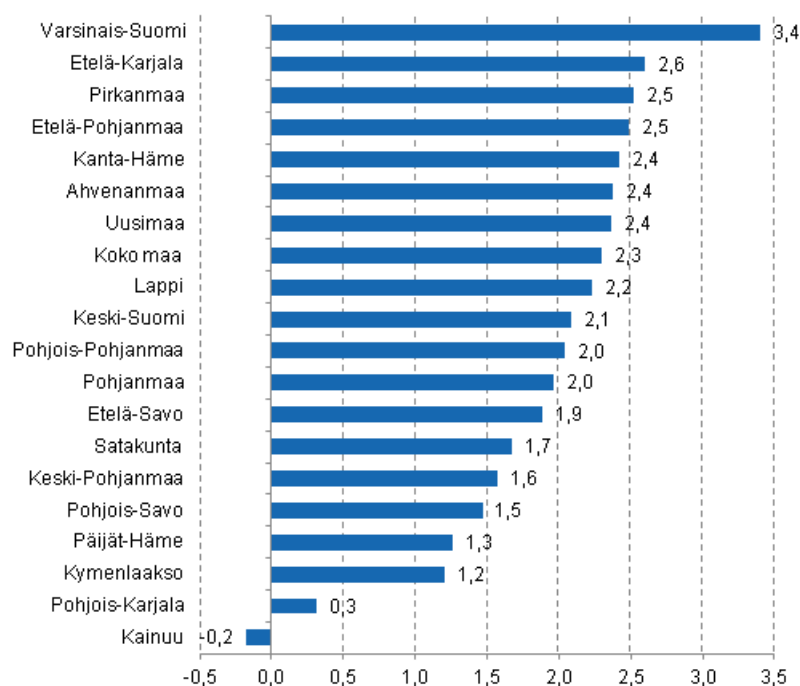
Taulukko 6. Lopettaneet yritykset kunnittain (yli 1 000 yrityksen kunnat)

Kunta	Yrityksiä	Osuus yrityskannasta, %	Muutos 2011-2010, lkm	Muutos 2011-2010, %
Helsinki	3 976	7,9	643	19,3
Espoo	1 235	7,7	193	18,5
Tampere	1 030	7,6	73	7,6
Turku	803	6,8	-11	-1,4
Vantaa	1 003	8,5	238	31,1
Oulu	594	8,5	86	16,9
Jyväskylä	520	7,5	45	9,5
Lahti	534	8,8	90	20,3
Pori	326	6,6	23	7,6
Kuopio	362	7,7	17	4,9
Kouvola	351	7,9	37	11,8
Hämeenlinna	248	6,3	-21	-7,8
Salo	239	6,1	47	24,5
Lappeenranta	232	6,0	16	7,4
Seinäjoki	225	5,9	6	2,7
Joensuu	263	6,9	26	11,0
Porvoo	241	6,8	30	14,2
Rovaniemi	207	6,3	-6	-2,8
Vaasa	231	7,2	33	16,7
Tuusula	226	7,7	42	22,8
Nurmijärvi	199	7,0	32	19,2
Kotka	233	8,3	68	41,2
Mikkeli	164	5,9	18	12,3
Hyvinkää	199	7,1	14	7,6
Kokkola	165	6,3	22	15,4
Lohja	200	8,0	11	5,8
Raasepori	166	6,9	46	38,3
Kirkkonummi	172	7,3	45	35,4
Rauma	176	7,6	25	16,6
Järvenpää	191	8,2	32	20,1
Vihti	172	7,8	36	26,5
Kaarina	141	6,9	22	18,5
Ylöjärvi	140	6,8	-3	-2,1
Kangasala	120	6,0	11	10,1
Kerava	168	8,7	43	34,4
Sastamala	110	5,9	22	25,0
Nokia	132	7,4	26	24,5
Raisio	106	6,3	3	2,9
Kajaani	117	7,1	24	25,8
Riihimäki	124	7,6	19	18,1
Savonlinna	110	7,0	0	0,0
Sipoo	95	6,4	16	20,3
Mäntsälä	104	7,2	0	0,0
Tornio	84	5,9	17	25,4
Kauhava	67	4,7	3	4,7
Imatra	111	7,9	17	18,1
Lempäälä	101	7,3	32	46,4
Jämsä	79	5,8	-20	-20,2

Kunta	Yrityksiä	Osuus yrityskannasta, %	Muutos 2011-2010, lkm	Muutos 2011-2010, %
Loimaa	73	5,4	18	32,7
Hollola	87	6,6	-23	-20,9
Naantali	95	7,2	6	6,7
Länsi-Turunmaa	72	5,6	12	20,0
Iisalmi	73	5,7	-2	-2,7
Loviisa	62	4,9	-10	-13,9
Maarianhamina	66	5,4	13	24,5
Pietarsaari	65	5,3	11	20,4
Lieto	55	4,5	-6	-9,8
Uusikaupunki	64	5,4	16	33,3
Forssa	64	5,4	-13	-16,9
Mustasaari	54	4,6	-15	-21,7
Hamina	93	8,0	22	31,0
Varkaus	91	8,0	15	19,7
Orimattila	70	6,2	0	0,0
Kauhajoki	55	4,9	5	10,0
Pieksämäki	65	5,8	6	10,2
Heinola	78	7,1	2	2,6
Kuusamo	62	5,7	13	26,5
Lapua	53	5,0	-2	-3,6
Pirkkala	61	5,8	-2	-3,2
Kurikka	57	5,5	14	32,6
Siilinjärvi	74	7,3	5	7,2
Akaa	74	7,3	8	12,1

Oikeudellisen muodon mukaan tarkasteltuna vuonna 2011 toimintansa lopetti 12 915 liikkeen- tai ammatinharjoittajayritystä (yhtiömuotona luonnollinen henkilö) ja 8 222 osakeyhtiötä. Lopettaneista yrityksistä 52,9 prosenttia oli oikeudelliselta muodoltaan luonnollisia henkilöitä ja 33,7 prosenttia osakeyhtiöitä.

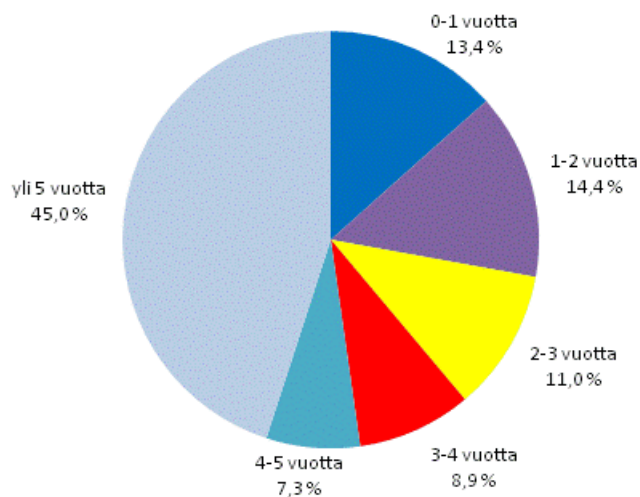
Kuvio 1. Yrityskannan suhteellinen muutos maakunnittain



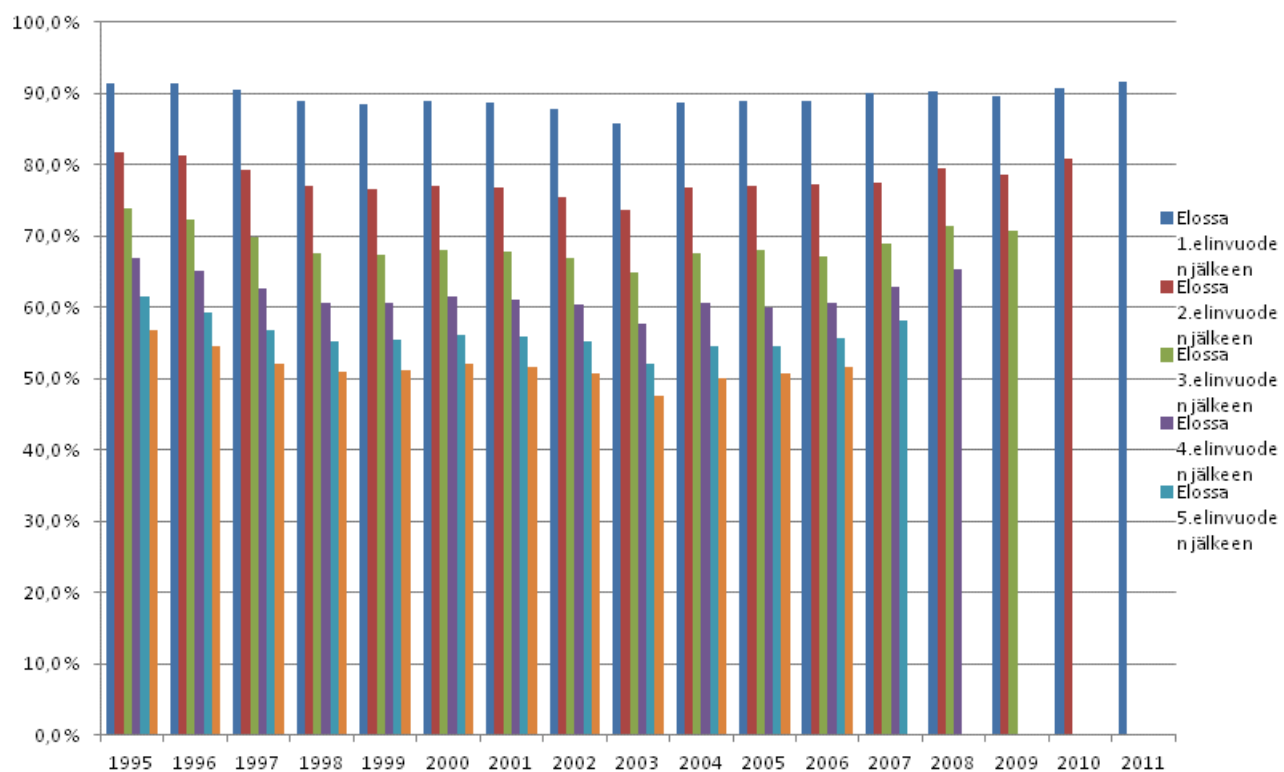
Yrityksen kriittisin aika 1–3 vuotta aloittamisesta

Vuonna 2011 toimintansa lopettaneista yrityksistä 38,8 prosenttia oli toiminut alle kolme vuotta. Vuonna 2010 vastaava luku oli 41,3 prosenttia.

Kuvio 2. Lopettaneet yritykset toiminta-ajan mukaan



Kuvio 3. Yritysten elonjäämisasteet aloittamisvuoden mukaan



Yritysten selviytyminen liikevaihdon ja henkilöstön mukaan

Yritysten aloituksia, lopetuksia ja elinkaaria seurataan myös Euroopan Unionin jäsenvaltioissa yhdenmukaisesti laadittavalla yritysdemografia-aineistolla. Siinä yritys katsotaan aktiiviseksi, kun sillä on palkattua työvoimaa tai liikevaihtoa. Menettely eroaa Aloittaneet ja lopettaneet yritykset -tilaston käsitteistöstä, jossa aloitukset ja lopetukset päätellään verohallinnon arvonlisäveron maksamista koskevista päivämäärämuuttujista. Yritysdemografia ei toistaiseksi ole Suomen virallinen tilasto.

Yritysdemografian mukaan vuonna 2005 aloittaneista yrityksistä parhaiten vuoteen 2010 selvisivät vesi- ja jätehuollon (päätoimiala E) alalla aloittaneet yritykset. Näistä yrityksistä 77 prosenttia selvisi vuoteen 2010. Vuonna 2005 aloittaneista yrityksestä noin puolet selvisi vuoteen 2010 ilman katkoksia toiminnassa. Kun tarkastellaan vuosien 2005 ja 2009 välillä aloittaneita yrityksiä, keskimäärin 15 prosenttia yrityksistä lopetti toimintansa ensimmäisen toimintavuoden jälkeen. Yritys katsotaan tässä yhteydessä lopettaneeksi, kun sillä ei ole ollut palkansaajia tai liikevaihtoa kahteen vuoteen.

Pienimmät selviytymisosuudet olivat tukku- ja vähittäiskaupan (G) sekä majoitus- ja ravitsemistoiminnan (I) toimialoilla, joilla 2005 aloittaneista yrityksistä selvisi noin 43 prosenttia vuoteen 2010 saakka. Myös kiinteistöalan toiminnan (L) selviämistä oli matala, mutta sen osuutta laskevat asunto-osakeyhtiöt, jotka toimivat liikevaihdolla ja henkilöstöllä mitaten epäsäännöllisesti.

Toimintansa vuonna 2005 aloittaneet yritykset kaksinkertaistivat yhteenlasketun palkkaamansa henkilöstön vuoteen 2010 mennessä. Henkilöstön määrän kehityksessä on kuitenkin paljon vaihtelua aloitusvuoden ja toimialan mukaan.

Laatuseloste: Aloittaneet ja lopettaneet yritykset

Tilastotietojen relevanssi

Tilasto sisältää tietoja aloittaneiden ja lopettaneiden yritysten määrästä toimialoittain, alueittain ja oikeudellisen muodon mukaan sekä yrityskannoista. Tilaston ajanjakso on neljännesvuosi. Tilasto perustuu Tilastokeskuksen yritysrekisteriin sekä rekisterin lähdeaineistoina käytettäviin Verohallinnon rekisteröintitietoihin. Tilasto kattaa yritykset, jotka ovat liiketoiminnasta tai kiinteistön käyttöoikeuden luovutuksesta arvonlisäverovelvollisia tai toimivat työnantajina. Tarkastelun ulkopuolelle jäävät säätiöt, aatteelliset yhdistykset, julkiset viranomaiset ja uskonnolliset yhteisöt. Tilasto sisältää valtion liikelaitokset, mutta ei kuntien liikelaitoksia.

Yrityksen toimiala on määritelty Tilastokeskuksen vahvistaman luokituksen mukaisesti (Toimialaluokitus 2008, Tilastokeskus, Käsikirjoja 4, Helsinki 2002).

Aluetiedot määräytyvät yrityksen kotikunnan perusteella. Yrityksen aluetiedot on määritelty noudattaen uusinta aluejakoa. (Kunnat ja kuntapohjaiset aluejaot, Tilastokeskus, Käsikirjoja 28, Helsinki).

Tilastotutkimuksen menetelmäkuvaus

Aloittaneet ja lopettaneet yritykset -tilasto laaditaan poimimalla tilastointiajankohdan poikkileikkaustilanteen tiedot yritysrekisteristä sekä Verohallinnon rekisteröintitiedoista. Tämän jälkeen tehdään tilastotaulujen muokkaus sekä laaditaan tilastokatsaus uusimman vuosineljänneksen tiedoista. Lisäksi tilastosta laaditaan marraskuussa vuosikatsaus, joka sisältää edellisen koko vuoden tiedot.

Aloittamis- ja lopettamistieto on hallinnollinen. Yrityksen aloittamisajankohta on verovalvonnan alkamisaika. Tieto saadaan verohallinnolta. Lopettamistieto saadaan Tilastokeskuksen omasta tiedustelusta tai verohallinnolta. Yritys merkitään aloittaneeksi, kun yrityksestä tulee työnantaja tai kun se tulee arvonlisäverovelvolliseksi. Vastaavasti yritys katsotaan lopettaneeksi, kun se lakkaa toimimasta sekä työnantajana että arvonlisäverovelvollisena yksikkönä. Yritys merkitään aloittaneeksi myös silloin, kun se saa uuden yritystunnuksen. Tällöin yritys tulee lasketuksi myös lopettaneiden yritysten tilastoon, sillä vanha yritystunnus lopetetaan rekisteristä. Yritys kirjautuu aloittaneena yrityksenä myös yhtiöittämisen tai fuusion seurauksena. Vastaavasti yritys rekisteröidään lopettaneeksi silloin, kun se sulautuu toiseen yritykseen. Tilaston luvut sisältävät myös tämänkaltaiset epäaidot aloittamiset ja lopettamiset.

Tietojen oikeellisuus ja tarkkuus

Tilasto kuvaa yritysten hallinnollisia aloituksia ja lopetuksia (ks. menetelmäkuvaus yllä). Tämä tarkoittaa sitä, että tietojen tuottamisessa ei ole huomioitu mahdollisia toiminnan siirtymisiä, fuusioita, yhtiöittämissä tms.

Tilaston taulukoissa oleva tieto "Yrityskanta" on Verohallinnon rekisteröintitietojen perusteella johdettu ko. ajankohtana toiminnassa olleiden yritysten lukumäärä. Sen vertailukelpoisuutta Suomen yritykset -vuositilastoon on selvitetty kohdassa Tilastojen vertailukelpoisuus.

Julkaistujen tietojen ajantasaisuus ja oikea-aikaisuus

Tilasto sisältää tietoja aloittaneiden ja lopettaneiden yritysten määrästä vuosineljänneksittäin. Aloittaneiden yritysten tiedot julkistetaan neljä kuukautta tilastoajanjakson päättymisestä ja lopettaneiden yritysten tiedot seitsemän kuukauden viiveellä. Edellisten neljännesten tiedot täydentyvät kullakin julkistamiskerralla.

Kutakin ajankohtaa koskevat tiedot kertyvät takautuvasti. Alla oleva esimerkki kuvaa tietojen kertymänopeutta. Esimerkiksi vuoden 2003 aloittamisista oli saatu tieto 98,8 prosentilta lokakuuhun 2004 mennessä. Myös lopettamistiedot kertyvät vastaavalla tavalla.

Tietojen kertymänopeus

Tiedonsaannin ajankohta	Aloittaneet 2003	% lopullisesta	Lopettaneet 2003	% lopullisesta
2004 Heinäkuu	23 483	98,2	21 043	99,2
2004 Lokakuu	23 626	98,8	21 381	100,8
2005 Tammikuu	23 763	99,4	21 526	101,4
2005 Huhtikuu	23 827	99,7	21 397	100,8
2005 Heinäkuu	23 886	99,9	21 230	100
2005 Lokakuu	23 902	100	21 220	100

Tietojen saatavuus ja läpinäkyvyys/selkeys

Tilaston tiedot julkaistaan neljä kertaa vuodessa Tilastokeskuksen palvelusivuilla, www.tilastokeskus.fi/til/aly/index.html.

Tilastojen vertailukelpoisuus

Aloittaneet ja lopettaneet yritykset -tilaston perusta on muuttunut alkaen 05/2007 julkistuksesta. Aiemmin tilaston tiedot johdettiin yritysrekisteriin merkittyjen aloitus- ja lopetustietojen pohjalta. Uudessa menetelmässä tiedot tuotetaan Verohallinnon rekisteröintitietojen pohjalta. Tämän lisäksi tilaston kohdejoukko on laajentunut. Aiemmin kohdejoukkoon sisältyivät yritykset, jotka toimivat työnantajina tai ovat liiketoiminnasta arvonlisäverovelvollisia. Uusi kohdejoukko sisältää myös kiinteistön käyttöoikeuden luovutuksesta alv-velvolliset yritykset. Kohdejoukon laajennus näkyy selvimmin toimialaluokassa L Kiinteistöalan toiminta.

Aloittaneiden ja lopettaneiden yritysten aiemmin julkaistun tilaston mukainen aikasarja päättyy aloittaneiden yritysten osalta vuoden 2006 toiseen neljännekseen ja lopettaneiden yritysten osalta vuoden 2006 ensimmäiseen neljännekseen. TOL 2008 mukaiset aikasarjat alkavat vuodesta 2005. Aiemmin julkaistun tilaston aikasarjat ovat edelleen saatavissa tilaston kotisivuilla.

Euroopan Unionin tilastovirasto Eurostat on tuottanut vuodesta 1997 lähtien yritysdemografiatilastoa, joka sisältää tietoa aloittaneista ja lopettaneista yrityksistä EU:n jäsenmaissa. Nämä tiedot tuotetaan eri menetelmällä ja erilaisella rajauksella kuin Suomessa julkistetut tilastot, eivätkä ne siten ole vertailukelpoisia. Eurostat on kehittämässä jäsenmaiden kesken vertailukelpoisia aloittaneiden ja lopettaneiden yritysten tilastoja.

Selkeys ja eheys/yhtenäisyys

Aloittaneet ja lopettaneet -tilaston tieto "Yrityskanta" on Verohallinnon rekisteröintitietojen perusteella johdettu ko. ajankohtana toiminnassa olleiden yritysten lukumäärä, joka kattaa liiketoiminnasta tai kiinteistön käyttöoikeuden luovutuksesta alv-velvolliset yritykset sekä työnantajina toimivat yritykset. Yritysrekisterin vuositilaston "yrityksiä yhteensä" on yritysmäärä vuoden keskiarvotietona ja se poikkeaa em. luvusta seuraavista syistä: se kattaa kaikki yritykset, siis muutkin kuin alv-velvolliset tai työnantajayritykset. Lisäksi mukaan lasketaan yritykset, joiden toiminta-aika tilastovuonna on yli kuusi kuukautta ja joiden liikevaihto tai henkilömäärä ylittää tietyn alarajan. Yritysrekisterin vuositilasto julkaistaan StatFin-palvelussa.

Lisätietoja

Marketta Kaskirinne-Salo 09 1734 3542

Jaakko Salmela 09 1734 3454

Vastaava tilastojohtaja:

Hannele Orjala

yritys.rekisteri@tilastokeskus.fi

www.tilastokeskus.fi

Lähde: Yritysrekisteri: Aloittaneet ja lopettaneet yritykset 2011. Tilastokeskus

Asiakaspalaute: www.tilastokeskus.fi/palaute

Tietopalvelu, Tilastokeskus
puh. 09 1734 2220
www.tilastokeskus.fi

Julkaisutilaukset, Edita Publishing Oy
puh. 020 450 05
asiakaspalvelu.publishing@edita.fi
www.editapublishing.fi

ISSN 1796-0479
= Suomen virallinen tilasto
ISSN 1797-0660 (pdf)
ISBN 978-952-467-741-7
(pdf)