

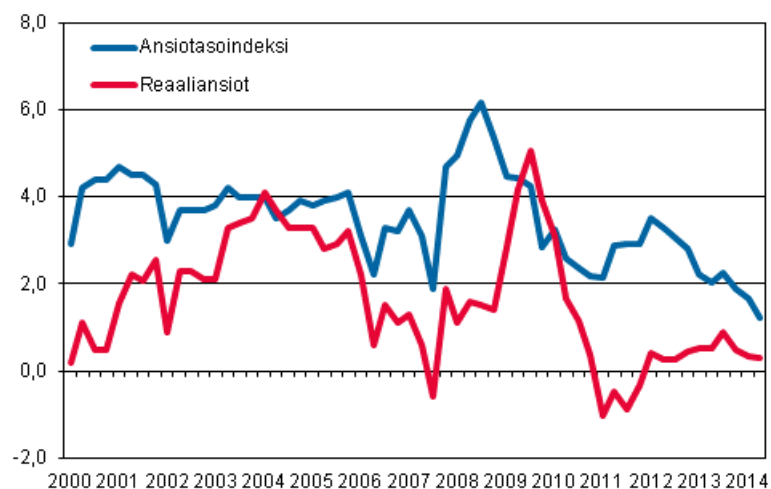
Ansiotasoindeksi

2014, 2. vuosineljännes

Palkansaajien ansiot nousivat huhti-kesäkuussa 1,2 prosenttia

Palkansaajien nimellisansiot nousivat Tilastokeskuksen ennakkotietojen mukaan vuoden 2014 huhti-kesäkuussa 1,2 prosenttia edellisen vuoden vastaavaan ajankohtaan verrattuna. Reaaliensiot nousivat 0,3 prosenttia edellisen vuoden toiseen neljännekseen verrattuna, koska ansiotason nousu oli nopeampaa kuin kuluttajahintojen nousu.

Ansiotasoindeksi ja reaaliensiot 2000/1–2014/2, vuosimuutosprosentti



Palkansaajien nimellisansiot kohosivat vuoden 2013 huhti-kesäkuusta vuoden 2014 vastaavaan ajanjaksoon yksityisellä sektorilla 1,6 prosenttia, valtiolla 0,4 prosenttia ja kunnilla 0,4 prosenttia.

Palkansaajien säännölliset ansiot nousivat huhti-kesäkuussa 1,2 prosenttia

Palkansaajien säännölliset ansiot nousivat Tilastokeskuksen ennakkotietojen mukaan vuoden 2014 huhti-kesäkuussa 1,2 prosenttia edellisen vuoden vastaavaan ajankohtaan verrattuna. Yksityisellä sektorilla kasvua oli 1,6 prosenttia, valtiolla 0,4 prosenttia ja kunnilla 0,4 prosenttia.

Palkansaajien säännöllisillä ansioilla tarkoitetaan säännöllisen työajan ansioita ilman tulospalkkioita ja muita epäsäännöllisesti maksettavia kertaeriä.

Ennakkotietojen mukaan palkansaajien ansiot ovat heinä-syyskuussa 1,3 prosenttia edellisvuotta korkeammat

Palkansaajien nimellisansiot ovat Tilastokeskuksen laatimien ennakkotietojen mukaan vuoden 2014 heinä-syyskuussa 1,3 prosenttia korkeammat kuin edellisen vuoden heinä-syyskuussa. Ennakkotiedon mukaan ansiotasoindeksi 2010=100 on vuoden 2014 kolmannelle neljännekselle 109,9. Tilastokeskus laatii ansiotasoindeksin kolmannen neljänneksen ennakkotiedon työntekijäin eläkelain (2006/395) perusteella.

Ansiotasoindeksi ja säännöllisen ansion indeksi ovat lopullisia vuoteen 2013 asti

Ansiotasoindeksit ja säännöllisen ansion indeksit ovat lopullisia vuoteen 2013 asti. Ne perustuvat toteutuneeseen ansiokehitykseen. Vuoden 2014 indeksit ovat vielä ennakkollisia. Ne perustuvat sopimusvaikutusten ja palkkaliukumien arvioihin.

Sisällys

Johtajien ansiot ovat kehittyneet nopeimmin tällä vuosikymmenellä.....	4
Ansiokehitys eri ammattin pääluokissa vaihtelee sektoreittain.....	4
Ammattirakenteen muutos nostaa keskiansioita valtiolla ja kunnilla.....	5

Taulukot

Liitetaulukot

Liitetaulukko 1. Palkansaajien ansiotasoindeksi 2010=100 työnantajasektoreittain ja palkkausmuodoittain.....	7
Liitetaulukko 2. Säännöllisen ansion indeksi 2010=100 työnantajasektoreittain ja palkkausmuodoittain.....	7
Liitetaulukko 3. Palkansaajien ansiotasoindeksi 2010=100 työnantajasektoreittain ja sukupuolittain.....	8
Liitetaulukko 4. Säännöllisen ansion indeksi 2010=100 työnantajasektoreittain ja sukupuolittain.....	8
Liitetaulukko 5. Palkansaajien ansiotasoindeksi 2010=100 toimialoittain, (TOL 2008).....	9
Liitetaulukko 6. Säännöllisen ansion indeksi 2010=100 toimialoittain, (TOL 2008).....	11
Liitetaulukko 7. Palkansaajien ansiotasoindeksi 2005=100 työnantajasektoreittain ja sukupuolittain.....	13
Liitetaulukko 8. Palkansaajien ansiotasoindeksi 2005=100 toimialoittain, (TOL 2008).....	14
Liitetaulukko 9. Palkansaajien ansiotasoindeksi 2010=100, prosentuaalisia muutoksia.....	16
Liitetaulukko 10. Säännöllisen ansion indeksi 2010=100, prosentuaalisia muutoksia.....	18
Liitetaulukko 11. Palkansaajien keskiansiot työnantajasektoreittain ja sukupuolittain, euroa/kuukausi.....	19

Kuviot

Kuvio 1. Ansioiden muutos vuosina 2010–2013 ammattirakenteella vakioidun säännöllisen ansion indeksin mukaan, työnantajasektorit yhteensä.....	4
Kuvio 2. Ansioiden muutos vuosina 2010-2013 ammatin pääluokalla vakioidun indeksin mukaan.....	5
Kuvio 3. Ansioiden muutos vuosina 2010-2013 työnantajasektoreittain säännöllisen ansion indeksin ja ammatin pääluokalla vakioidun indeksin mukaan.....	6
Tietojen tarkentuminen.....	20
Laatuseloste: Ansiotasoindeksi ja säännöllisen ansion indeksi.....	21

Johtajien ansiot ovat kehittyneet nopeimmin tällä vuosikymmenellä

Ammatin pääluokalla vakioidun indeksin mukaan ansioiden muutos on kehittynyt nopeimmin johtajien ja asiantuntijoiden ammattiluokissa ja hitaimmin toimisto- ja asiakaspalvelutyöntekijöiden ammattiluokassa vuosina 2010-2013. Kun tarkastellaan ansioiden muutosta yhteensä vuosina 2010–2013, johtajilla ansiot ovat nousseet 10,8 prosenttia, asiantuntijoilla 9,3 prosenttia sekä toimisto- ja asiakaspalvelutyöntekijöillä 5,6 prosenttia (Kuvio 1).

Kuvio 1. Ansioiden muutos vuosina 2010–2013 ammattirakenteella vakioidun säännöllisen ansion indeksin mukaan, työnantajasektorit yhteensä

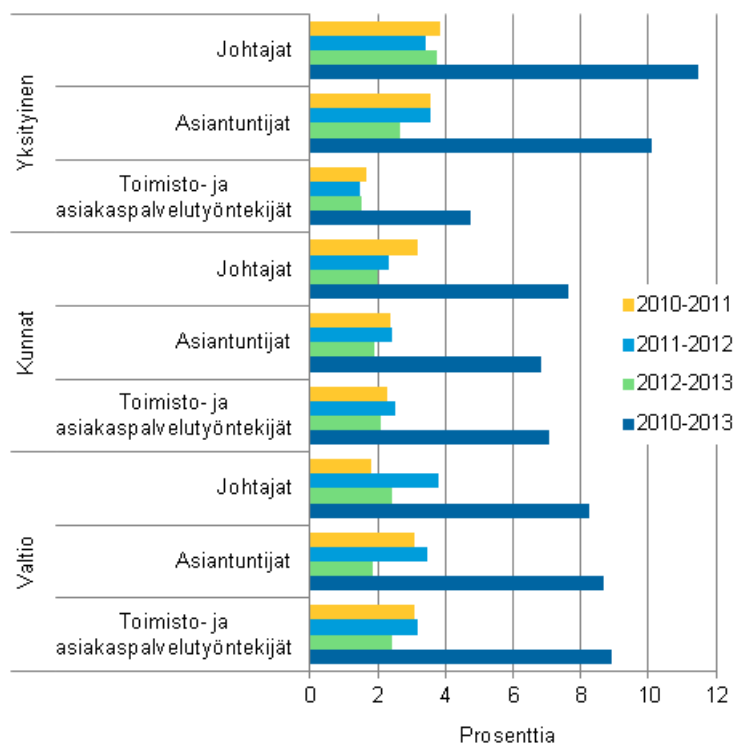


Tilastokeskus julkaisi ensimmäistä kertaa ammattirakenteen muutosten vaikutuksia kuvaavan tilaston vuoden 2013 lokakuussa. Tilastoa varten säännöllisen ansion indeksiin 2010=100 perustuen kehitettiin uusi indeksi, jossa vakioitiin kunkin indeksin palkansaajaryhmän ammatin pääluokkien osuudet. Näitä pääluokkia on kymmenen johtajista muihin työntekijöihin. Ammatin pääluokalla vakioituja ansiokehitystietoja julkaistaan kerran vuodessa.

Ansiokehitys eri ammatin pääluokissa vaihtelee sektoreittain

Kun muutoksia tarkastellaan työnantajasektoreittain, johtajien ja asiantuntijoiden ansioiden nopea kehitys sekä toimisto- ja asiakaspalvelutyöntekijöiden hidas kehitys korostuvat etenkin yksityisellä sektorilla (Kuvio 2). Johtajien ansioiden muutos oli vuosina 2010-2013 yksityisellä sektorilla 11,5 prosenttia, kunnilla 7,6 prosenttia ja valtiolla 8,2 prosenttia. Toimisto- ja asiakaspalvelutyöntekijöiden ansioiden muutos oli vuosina 2010-2013 yksityisellä sektorilla 4,8 prosenttia, kunnilla 7,1 prosenttia ja valtiolla 8,9 prosenttia.

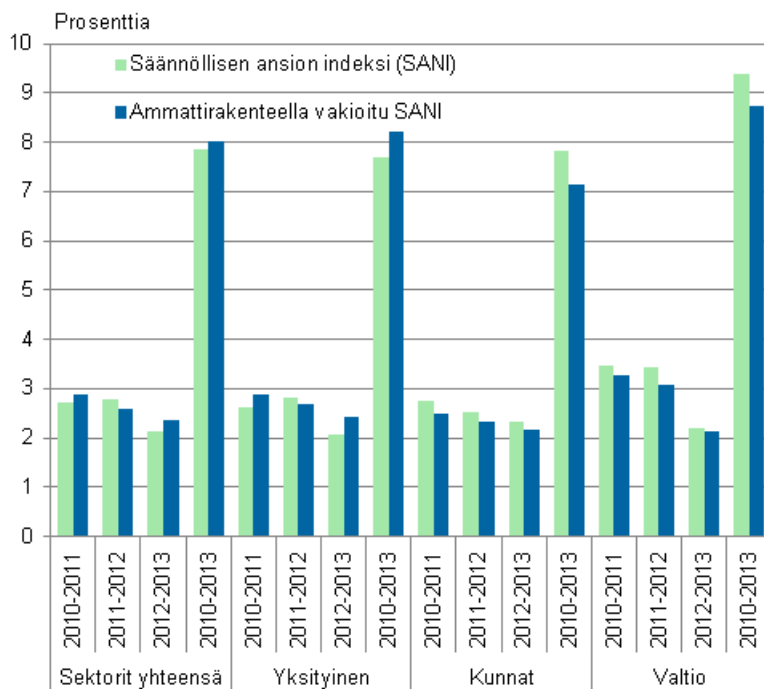
Kuvio 2. Ansioiden muutos vuosina 2010-2013 ammatin pääluokalla vakioidun indeksin mukaan



Ammattirakenteen muutos nostaa keskiansioita valtiolla ja kunnilla

Vuosina 2010–2013 ammattirakenteen muutos on kiihdyttänyt keskiansioiden nousua vuosittain sekä valtiolla että kunnilla. Esimerkiksi erityisasiantuntijoiden ja johtajien ammattiluokissa palkansaajilla on usein ylempi korkeakoulututkinto, ja näissä ammateissa myös ansiotaso on keskimääräistä korkeampi. Näiden ammattien osuuden kasvu johtaa keskimääräisten ansioiden nopeampaan nousuun. Tämä näkyy selvimmin etenkin valtion ja kuntien ansiokehityksessä. Kuviosta 3 nähdään, miten vuosina 2010–2013 valtiosektorilla ja kuntasektorilla säännöllisen ansion indeksi on noussut enemmän kuin ammattivakioitu indeksi, jossa ammattirakenteen muutoksen vaikutus keskiansioiden nousuun on eliminoitu.

Kuvio 3. Ansioiden muutos vuosina 2010-2013 työnantajasektoreittain säännöllisen ansion indeksin ja ammatin pääluokalla vakioidun indeksin mukaan



Yksityisellä sektorilla kehitys on ollut vaihtelevaa. Ammattivakioitu indeksi on noussut yhteensä vuosina 2010–2013 enemmän kuin säännöllisen ansion indeksi. Kun tarkastellaan yksityisen sektorin vuosikehitystä niin kuviosta nähdään, että vuosina 2011-2012 säännöllisen ansion indeksi on noussut enemmän kuin ammattivakioitu indeksi ja vuosina 2010-2011 sekä 2012-2013 on käynyt toisinpäin.

Yksityisen sektorin kehitystä selittää muun muassa se, että johtajien ammattiluokan osuus on laskenut vuosina 2010-2013. Koska johtajien keskimääräiset säännölliset ansiot ovat korkeammat kuin keskimääräiset säännölliset ansiot ammattiluokissa yhteensä, johtajien osuuden lasku merkitsee yksityisen sektorin keskimääräisten ansioiden nousun hidastumista. Toisaalta, palvelu- ja myyntityöntekijöiden ammattiluokan osuus on kasvanut yksityisellä sektorilla vuosina 2010-2013. Tämän ammattiluokan keskimääräiset säännölliset ansiot ovat kuitenkin alhaisemmat kuin keskimääräiset säännölliset ansiot ammattiluokissa yhteensä. Tästä syystä palvelu- ja myyntityöntekijöiden osuuden kasvu merkitsee myös keskimääräisten ansioiden nousun hidastumista yksityisellä sektorilla. Koska tutkimusaineistoa on vasta lyhyeltä ajanjaksolta, ei sen perusteella voida tehdä johtopäätöksiä yksityisen sektorin ammattirakenteen muutoksen pitkän aikavälin vaikutuksista.

Ammatin pääluokalla vakioidun indeksin työnantajasektorikohtaiset tiedot löytyvät Ansiotasoindeksi-tilaston tietokantataulusta (Ammatin pääluokan mukaan vakioitu säännöllisen ansion indeksi 2010=100).

Liitetaulukot

Liitetaulukko 1. Palkansaajien ansiotasoindeksi 2010=100 työnantajasektoreittain ja palkkausmuodoittain

Työnantajasektori	Palkkausmuoto	2012	2013/1	2013/2	2013/3	2013/4	2013	2014/1*	2014/2*
Kaikki palkansaajat	Yhteensä	106,0	107,3	108,1	108,5	108,9	108,2	109,1	109,4
	Tuntipalkkaiset	105,9	106,7	107,2	107,4	108,3	107,4	108,5	108,8
	Kuukausipalkkaiset	106,0	107,4	108,3	108,7	109,0	108,4	109,2	109,5
Yksityinen sektori	Yhteensä	105,6	107,0	107,7	108,2	108,7	107,9	109,0	109,3
	Tuntipalkkaiset	105,9	106,7	107,2	107,4	108,3	107,4	108,5	108,8
	Kuukausipalkkaiset	105,4	107,2	107,8	108,5	108,9	108,1	109,2	109,5
Kunnat	Yhteensä	106,7	107,9	108,6	108,7	108,8	108,5	109,0	109,1
	Tuntipalkkaiset	106,1	107,0	107,8	108,0	108,1	107,7	108,2	108,4
	Kuukausipalkkaiset	106,7	107,9	108,7	108,7	108,9	108,5	109,0	109,1
Valtio	Yhteensä	107,7	108,2	110,4	110,4	110,5	109,9	110,6	110,9
Muut	Yhteensä	106,8	107,5	109,2	109,3	109,5	108,9	109,6	109,9

* Ennakollinen

Liitetaulukko 2. Säännöllisen ansion indeksi 2010=100 työnantajasektoreittain ja palkkausmuodoittain

Työnantajasektori	Palkkausmuoto	2012	2013/1	2013/2	2013/3	2013/4	2013	2014/1*	2014/2*
Kaikki palkansaajat	Yhteensä	105,7	107,3	108,1	108,5	108,9	108,2	109,1	109,4
	Tuntipalkkaiset	105,6	106,9	107,4	107,6	108,5	107,6	108,6	108,9
	Kuukausipalkkaiset	105,8	107,4	108,3	108,8	109,0	108,4	109,3	109,6
Yksityinen sektori	Yhteensä	105,5	107,2	107,8	108,3	108,8	108,0	109,1	109,5
	Tuntipalkkaiset	105,6	106,9	107,4	107,5	108,5	107,6	108,6	108,9
	Kuukausipalkkaiset	105,4	107,3	107,9	108,6	109,0	108,2	109,3	109,6
Kunnat	Yhteensä	106,0	107,7	108,5	108,5	108,7	108,3	108,8	108,9
	Tuntipalkkaiset	105,6	107,0	107,8	108,0	108,1	107,7	108,2	108,4
	Kuukausipalkkaiset	106,0	107,7	108,5	108,5	108,7	108,4	108,8	108,9
Valtio	Yhteensä	107,3	108,1	110,3	110,3	110,5	109,8	110,6	110,8
Muut	Yhteensä	106,5	107,5	109,2	109,3	109,5	108,9	109,6	109,9

* Ennakollinen

Liitetaulukko 3. Palkansaajien ansiotasoindeksi 2010=100 työnantajasektoreittain ja sukupuolittain

Työnantajasektori	Sukupuoli	2012	2013/1	2013/2	2013/3	2013/4	2013	2014/1*	2014/2*
Kaikki palkansaajat	Yhteensä	106,0	107,3	108,1	108,5	108,9	108,2	109,1	109,4
	Miehet	105,5	106,8	107,5	107,8	108,3	107,6	108,5	108,8
	Naiset	106,4	107,7	108,7	109,1	109,4	108,7	109,6	109,9
Yksityinen sektori	Yhteensä	105,6	107,0	107,7	108,2	108,7	107,9	109,0	109,3
	Miehet	105,3	106,8	107,3	107,8	108,3	107,5	108,5	108,9
	Naiset	105,9	107,3	108,1	108,8	109,2	108,3	109,5	109,9
Kunnat	Yhteensä	106,7	107,9	108,6	108,7	108,8	108,5	109,0	109,1
	Miehet	105,6	106,7	107,4	107,4	107,4	107,2	107,5	107,7
	Naiset	106,8	108,1	108,8	108,9	109,1	108,7	109,2	109,3
Valtio	Yhteensä	107,7	108,2	110,4	110,4	110,5	109,9	110,6	110,9
	Miehet	107,2	107,4	109,5	109,4	109,4	108,9	109,6	109,8
	Naiset	108,5	109,2	111,6	111,8	112,0	111,2	112,2	112,4
Muut	Yhteensä	106,8	107,5	109,2	109,3	109,5	108,9	109,6	109,9
	Miehet	105,6	105,8	107,5	107,6	107,6	107,1	107,8	108,0
	Naiset	107,4	108,3	110,0	110,2	110,3	109,7	110,5	110,8

* Ennakollinen

Liitetaulukko 4. Säännöllisen ansion indeksi 2010=100 työnantajasektoreittain ja sukupuolittain

Työnantajasektori	Sukupuoli	2012	2013/1	2013/2	2013/3	2013/4	2013	2014/1*	2014/2*
Kaikki palkansaajat	Yhteensä	105,7	107,3	108,1	108,5	108,9	108,2	109,1	109,4
	Miehet	105,4	106,9	107,6	107,9	108,4	107,7	108,6	108,9
	Naiset	106,0	107,7	108,6	109,1	109,4	108,7	109,6	109,9
Yksityinen sektori	Yhteensä	105,5	107,2	107,8	108,3	108,8	108,0	109,1	109,5
	Miehet	105,3	106,9	107,5	107,9	108,5	107,7	108,7	109,1
	Naiset	105,6	107,3	108,1	108,8	109,2	108,4	109,5	109,9
Kunnat	Yhteensä	106,0	107,7	108,5	108,5	108,7	108,3	108,8	108,9
	Miehet	105,0	106,4	107,1	107,1	107,2	107,0	107,3	107,4
	Naiset	106,2	107,9	108,7	108,8	108,9	108,6	109,0	109,1
Valtio	Yhteensä	107,3	108,1	110,3	110,3	110,5	109,8	110,6	110,8
	Miehet	106,7	107,3	109,4	109,3	109,4	108,8	109,5	109,7
	Naiset	107,9	109,2	111,5	111,7	112,0	111,1	112,1	112,3
Muut	Yhteensä	106,5	107,5	109,2	109,3	109,5	108,9	109,6	109,9
	Miehet	105,3	105,8	107,5	107,6	107,7	107,2	107,8	108,1
	Naiset	107,0	108,3	109,9	110,1	110,3	109,7	110,4	110,7

* Ennakollinen

Liitetaulukko 5. Palkansaajien ansiotasoindeksi 2010=100 toimialoittain, (TOL 2008)

Toimiala	2012	2013/1	2013/2	2013/3	2013/4	2013	2014/1*	2014/2*
A Maa- ja metsätalous	106,3	108,5	108,6	109,1	109,1	108,8	109,7	110,0
Tuntipalkkaiset	105,3	107,2	106,9	107,3	106,9	107,1	107,8	108,3
Kuukausipalkkaiset	108,1	110,9	111,7	112,1	112,9	111,9	113,1	113,2
C Teollisuus	104,7	106,6	107,1	107,5	108,2	107,4	108,3	108,8
Tuntipalkkaiset	105,8	106,4	106,9	107,3	108,4	107,3	108,2	108,7
Kuukausipalkkaiset	103,8	106,8	107,3	107,7	108,1	107,5	108,4	108,8
10-11 Elintarviketeollisuus	105,0	105,3	106,8	107,0	107,2	106,6	107,4	107,7
Tuntipalkkaiset	105,6	105,6	107,3	107,1	107,3	106,8	107,6	108,1
Kuukausipalkkaiset	104,5	105,1	106,5	107,0	107,1	106,4	107,3	107,5
13-15 Tekstiili- ja vaatetusteollisuus	106,0	106,7	108,6	108,9	109,2	108,4	109,4	109,5
Tuntipalkkaiset	106,0	106,5	108,0	107,9	108,0	107,6	108,2	108,3
Kuukausipalkkaiset	106,0	107,0	109,5	110,1	110,8	109,3	111,0	111,1
16 Sahateollisuus	106,4	106,8	107,7	108,7	110,5	108,4	110,8	111,1
Tuntipalkkaiset	106,7	106,0	107,3	108,7	110,2	108,0	110,5	111,0
Kuukausipalkkaiset	105,8	108,5	108,7	108,8	111,2	109,3	111,4	111,6
17 Paperi- ja kartonkiteollisuus	107,4	108,5	109,8	110,5	110,6	109,8	110,9	111,1
Tuntipalkkaiset	107,1	107,2	108,6	109,5	109,6	108,7	109,8	110,0
Kuukausipalkkaiset	108,0	110,9	111,9	112,5	112,5	112,0	112,9	113,2
19-22 Kemianteollisuus	106,9	107,3	108,5	108,6	108,6	108,2	108,9	109,1
Tuntipalkkaiset	105,6	104,7	105,6	105,7	105,7	105,4	106,0	106,2
Kuukausipalkkaiset	108,0	109,6	111,0	111,1	111,3	110,8	111,5	111,7
23 Mineraalituotteiden valmistus	106,8	107,0	107,7	108,7	109,0	108,1	109,3	109,6
Tuntipalkkaiset	105,3	105,2	106,0	107,0	107,9	106,5	108,1	108,7
Kuukausipalkkaiset	107,8	108,2	108,9	109,9	109,8	109,2	110,0	110,2
24-30 Metalliteollisuus	103,2	106,3	106,4	106,7	107,5	106,7	107,5	108,1
Tuntipalkkaiset	105,6	107,1	106,8	106,9	108,7	107,3	107,9	108,5
Kuukausipalkkaiset	101,9	105,9	106,2	106,6	107,0	106,4	107,3	107,9
24 Metallien jalostus tp.	103,1	104,8	103,9	105,0	107,7	105,3	106,9	107,6
25 Metallituotteet tp.	104,7	105,6	105,1	105,5	107,6	105,9	106,8	107,5
26-27 Sähkötekniinen tp.	108,7	112,0	112,3	112,4	114,3	112,8	113,4	114,1
28-30 Kone- ja kulkun.tp.	106,1	106,9	106,7	106,3	107,5	106,9	106,7	107,3
31 Huonekalujen valmistus	104,1	105,5	105,8	106,5	107,9	106,4	108,6	109,8
Tuntipalkkaiset	102,9	104,4	104,7	105,6	106,5	105,3	107,4	109,1
Kuukausipalkkaiset	106,4	107,8	108,1	108,4	110,7	108,7	110,9	111,1
D Sähkö, kaasu ja lämpö	104,3	105,0	105,3	105,7	107,9	106,0	108,1	108,3
Tuntipalkkaiset	104,9	105,6	105,6	105,8	107,8	106,2	108,0	108,2
Kuukausipalkkaiset	104,1	104,9	105,2	105,6	107,9	105,9	108,1	108,3
E Vesi- ja jätehuolto	105,9	107,1	107,6	107,6	107,9	107,6	108,6	109,2
Tuntipalkkaiset	104,4	105,2	106,5	106,8	107,3	106,4	107,5	107,9
Kuukausipalkkaiset	107,4	108,9	108,7	108,3	108,6	108,6	109,7	110,4
F Rakentaminen	105,8	107,1	107,7	108,0	109,0	108,0	109,1	109,0
Tuntipalkkaiset	105,4	106,5	107,0	106,9	108,2	107,1	108,3	108,1
Kuukausipalkkaiset	106,5	108,2	109,2	110,4	110,6	109,6	110,8	110,9
G Kauppa	106,4	107,1	107,9	109,1	109,4	108,4	109,7	110,0

Toimiala	2012	2013/1	2013/2	2013/3	2013/4	2013	2014/1*	2014/2*
Tuntipalkkaiset	107,1	106,1	107,3	107,9	108,7	107,5	108,9	109,2
Kuukausipalkkaiset	106,4	107,2	107,9	109,1	109,4	108,4	109,7	110,0
45 Moottoriajon. kauppa	107,3	108,7	109,4	109,6	109,9	109,4	110,3	110,9
Tuntipalkkaiset	107,1	106,4	107,9	108,0	108,2	107,6	108,4	108,6
Kuukausipalkkaiset	107,5	109,7	110,1	110,4	110,7	110,2	111,2	112,0
46-47 Tukku- ja vähittäiskauppa	106,3	106,9	107,6	109,0	109,3	108,2	109,5	109,8
H Kuljetus ja varastointi	106,0	107,3	108,0	108,3	108,6	108,0	109,1	109,6
Tuntipalkkaiset	106,1	107,1	107,8	107,6	108,0	107,6	108,5	109,1
Kuukausipalkkaiset	105,9	107,5	108,1	108,8	109,1	108,4	109,7	110,0
49-51 Kuljetus	106,6	107,8	108,8	109,3	109,4	108,8	109,6	110,0
Tuntipalkkaiset	107,0	108,3	109,3	109,2	109,3	109,0	109,5	110,0
Kuukausipalkkaiset	106,2	107,4	108,3	109,4	109,5	108,6	109,8	110,0
52 Liikennettä palv. toim.	104,6	106,0	106,6	106,5	107,0	106,6	108,1	108,9
Tuntipalkkaiset	105,2	106,1	107,1	106,0	106,9	106,5	108,0	109,8
Kuukausipalkkaiset	104,4	106,0	106,5	106,7	107,1	106,6	108,1	108,6
I Majoitus- ja ravitseminen	104,8	104,7	105,7	107,1	107,3	106,2	107,5	107,6
J Informaatio ja viestintä	105,8	107,9	108,3	108,6	109,2	108,5	109,5	109,9
61 Televiestintä	105,9	107,9	107,9	107,9	108,1	107,9	108,3	108,4
Tuntipalkkaiset	105,1	106,1	105,5	106,6	109,7	107,0	109,9	110,3
Kuukausipalkkaiset	105,9	108,0	108,0	107,9	108,0	108,0	108,2	108,3
62-63 Tietopalvelutoim.	105,7	108,0	108,4	108,8	109,3	108,6	109,7	110,2
K Rahoitus ja vakuutus	105,1	107,7	108,0	108,3	108,6	108,2	108,9	109,6
64,66 Rahoitus	105,3	108,0	108,3	108,5	108,8	108,4	109,0	109,8
65 Vakuutus	104,3	106,6	107,1	107,5	108,1	107,3	108,5	109,1
L Kiinteistöalan toiminta	105,2	106,3	107,3	107,6	107,3	107,1	107,5	107,7
M Ammatillinen ja tekninen toiminta	105,9	107,9	108,6	109,0	109,3	108,7	109,6	110,1
69-70 Laki, laskenta ja konsultointi	105,9	108,4	108,2	108,2	108,1	108,2	108,7	109,5
71-72 Tekniset palvelut	105,6	107,4	108,3	108,7	109,2	108,4	109,5	109,9
N Hallinto- ja tukipalvelut	107,2	107,3	108,3	108,8	108,9	108,3	109,2	109,6
Tuntipalkkaiset	107,1	109,0	109,2	109,2	109,1	109,1	109,9	110,8
Kuukausipalkkaiset	107,2	106,8	108,0	108,7	108,8	108,1	109,0	109,3
O Julkinen hallinto	107,5	108,4	109,9	110,0	110,1	109,6	110,2	110,5
841 Julkinen hallinto	107,7	108,6	110,0	110,0	110,1	109,7	110,2	110,4
842 Maanpuolustus ja järjestystoimi	107,3	107,5	109,5	109,5	109,6	109,0	109,7	109,9
P Koulutus	106,4	107,2	108,5	108,6	108,7	108,3	108,8	109,0
Q Terveys- ja sosiaalipalvelut	106,7	107,9	108,8	109,0	109,2	108,7	109,3	109,4
86 Terveystieteiden palvelut	107,7	109,1	109,9	110,0	110,2	109,8	110,3	110,4
87-88 Sosiaalipalvelut	105,3	106,4	107,4	107,6	107,9	107,3	108,0	108,1
R Taiteet, viihde ja virkistys	107,4	108,7	110,1	110,6	111,1	110,1	111,3	111,5
S Muu palvelutoiminta	105,5	106,1	107,6	107,8	107,7	107,3	107,9	108,1
9491 Seurakunnat	104,3	104,6	106,6	106,7	106,9	106,2	107,0	107,1

* Ennakollinen

Liitetaulukko 6. Säännöllisen ansion indeksi 2010=100 toimialoitain, (TOL 2008)

Toimiala	2012	2013/1	2013/2	2013/3	2013/4	2013	2014/1*	2014/2*
A Maa- ja metsätalous	105,8	108,5	108,6	109,0	109,0	108,8	109,7	110,0
Tuntipalkkaiset	104,7	107,2	106,9	107,4	107,0	107,1	107,9	108,3
Kuukausipalkkaiset	107,9	110,7	111,6	112,0	112,7	111,8	113,0	113,1
C Teollisuus	105,1	107,0	107,5	107,9	108,6	107,7	108,7	109,1
Tuntipalkkaiset	105,3	106,8	107,2	107,6	108,7	107,6	108,6	109,1
Kuukausipalkkaiset	104,9	107,1	107,7	108,1	108,4	107,8	108,8	109,2
10-11 Elintarviketeollisuus	105,3	106,1	107,6	107,8	107,9	107,3	108,2	108,4
Tuntipalkkaiset	104,9	105,9	107,6	107,4	107,7	107,2	107,9	108,4
Kuukausipalkkaiset	105,5	106,1	107,5	108,0	108,1	107,4	108,4	108,5
13-15 Tekstiili- ja vaatetusteollisuus	105,3	106,7	108,6	108,8	109,2	108,3	109,4	109,5
Tuntipalkkaiset	105,1	106,7	108,1	108,1	108,1	107,8	108,4	108,5
Kuukausipalkkaiset	105,5	106,7	109,3	109,8	110,5	109,1	110,7	110,8
16 Sahateollisuus	106,0	107,2	108,2	109,2	111,0	108,9	111,3	111,6
Tuntipalkkaiset	105,8	106,3	107,6	109,1	110,6	108,4	110,9	111,3
Kuukausipalkkaiset	106,4	109,2	109,4	109,6	111,9	110,0	112,2	112,3
17 Paperi- ja kartonkiteollisuus	106,8	108,6	109,9	110,6	110,8	110,0	111,0	111,2
Tuntipalkkaiset	105,8	107,4	108,8	109,6	109,8	108,9	110,0	110,1
Kuukausipalkkaiset	108,6	110,9	112,0	112,5	112,6	112,0	112,9	113,2
19-22 Kemianteollisuus	106,5	107,8	109,0	109,1	109,1	108,7	109,4	109,6
Tuntipalkkaiset	106,3	107,3	108,2	108,3	108,3	108,0	108,5	108,7
Kuukausipalkkaiset	106,7	108,3	109,7	109,8	109,9	109,4	110,1	110,3
23 Mineraalituotteiden valmistus	106,0	106,9	107,6	108,6	109,0	108,0	109,2	109,5
Tuntipalkkaiset	104,7	105,2	106,0	106,9	107,9	106,5	108,1	108,6
Kuukausipalkkaiset	106,9	108,1	108,8	109,8	109,7	109,1	109,9	110,1
24-30 Metalliteollisuus	104,2	106,5	106,6	106,9	107,8	107,0	107,8	108,4
Tuntipalkkaiset	104,9	106,6	106,3	106,5	108,2	106,9	107,4	108,1
Kuukausipalkkaiset	103,8	106,5	106,8	107,2	107,6	107,0	108,0	108,5
24 Metallien jalostus tp.	103,7	105,1	104,2	105,3	108,0	105,7	107,2	107,9
25 Metallituotteet tp.	104,5	106,2	105,7	106,2	108,3	106,6	107,5	108,2
26-27 Sähkötekniinen tp.	107,3	110,2	110,5	110,6	112,4	110,9	111,5	112,3
28-30 Kone- ja kulkun.tp.	104,6	106,1	105,9	105,5	106,6	106,0	105,8	106,5
31 Huonekalujen valmistus	104,9	107,0	107,3	108,0	109,4	108,0	110,1	111,4
Tuntipalkkaiset	104,4	106,5	106,8	107,7	108,6	107,4	109,6	111,3
Kuukausipalkkaiset	106,0	108,1	108,4	108,6	110,9	109,0	111,2	111,4
D Sähkö, kaasu ja lämpö	104,1	106,0	106,2	106,6	108,8	106,9	109,0	109,2
Tuntipalkkaiset	104,3	105,8	105,9	106,1	108,1	106,5	108,3	108,5
Kuukausipalkkaiset	104,1	106,0	106,4	106,8	109,1	107,1	109,3	109,5
E Vesi- ja jätehuolto	105,7	107,1	107,6	107,6	108,0	107,6	108,7	109,2
Tuntipalkkaiset	104,6	105,4	106,7	107,1	107,5	106,7	107,7	108,1
Kuukausipalkkaiset	106,9	108,8	108,5	108,2	108,4	108,5	109,6	110,2
F Rakentaminen	105,9	107,1	107,7	108,1	109,0	108,0	109,2	109,1
Tuntipalkkaiset	105,4	106,5	107,0	106,9	108,3	107,2	108,4	108,1
Kuukausipalkkaiset	107,0	108,3	109,3	110,5	110,7	109,7	110,9	111,0
G Kauppa	105,8	107,1	107,8	109,0	109,3	108,3	109,6	109,9

Toimiala	2012	2013/1	2013/2	2013/3	2013/4	2013	2014/1*	2014/2*
Tuntipalkkaiset	106,9	106,3	107,5	108,2	109,0	107,8	109,2	109,5
Kuukausipalkkaiset	105,8	107,1	107,8	109,1	109,3	108,3	109,6	110,0
45 Moottoriajon. kauppa	106,6	108,8	109,5	109,7	110,0	109,5	110,4	111,0
Tuntipalkkaiset	106,7	106,7	108,2	108,3	108,5	107,9	108,7	108,9
Kuukausipalkkaiset	106,5	109,7	110,0	110,3	110,7	110,2	111,2	112,0
46-47 Tukku- ja vähittäiskauppa	105,7	106,8	107,5	108,9	109,2	108,1	109,5	109,7
H Kuljetus ja varastointi	106,0	107,4	108,1	108,4	108,7	108,1	109,2	109,7
Tuntipalkkaiset	106,2	107,3	108,0	107,9	108,2	107,9	108,7	109,3
Kuukausipalkkaiset	105,9	107,5	108,1	108,8	109,1	108,4	109,7	110,0
49-51 Kuljetus	106,9	108,3	109,2	109,7	109,9	109,3	110,1	110,4
Tuntipalkkaiset	107,4	108,7	109,7	109,6	109,7	109,4	109,9	110,4
Kuukausipalkkaiset	106,4	107,8	108,7	109,9	110,0	109,1	110,2	110,5
52 Liikennettä palv. toim.	104,5	106,0	106,6	106,4	107,0	106,5	108,0	108,9
Tuntipalkkaiset	105,1	106,1	107,1	106,0	106,9	106,5	108,0	109,8
Kuukausipalkkaiset	104,3	105,9	106,4	106,6	107,0	106,5	108,0	108,6
I Majoitus- ja ravitseminen	103,8	104,8	105,7	107,1	107,4	106,3	107,6	107,7
J Informaatio ja viestintä	105,4	107,9	108,2	108,6	109,2	108,5	109,5	109,9
61 Televiestintä	106,5	108,7	108,7	108,7	108,8	108,7	109,0	109,1
Tuntipalkkaiset	104,7	106,5	105,9	106,9	110,1	107,3	110,3	110,7
Kuukausipalkkaiset	106,6	108,7	108,7	108,7	108,8	108,7	109,0	109,1
62-63 Tietopalvelutoim.	105,2	108,0	108,4	108,8	109,4	108,7	109,7	110,3
K Rahoitus ja vakuutus	105,4	108,1	108,4	108,7	109,0	108,6	109,3	110,0
64,66 Rahoitus	105,6	108,2	108,4	108,7	108,9	108,6	109,2	110,0
65 Vakuutus	104,8	107,8	108,3	108,7	109,3	108,5	109,7	110,3
L Kiinteistöalan toiminta	105,1	106,0	107,0	107,2	106,9	106,8	107,2	107,4
M Ammatillinen ja tekninen toiminta	105,3	107,6	108,4	108,7	109,0	108,4	109,4	109,9
69-70 Laki, laskenta ja konsultointi	105,2	107,8	107,6	107,6	107,5	107,6	108,1	108,9
71-72 Tekniset palvelut	105,1	107,3	108,3	108,7	109,1	108,4	109,4	109,9
N Hallinto- ja tukipalvelut	106,5	107,3	108,2	108,8	108,8	108,3	109,2	109,5
Tuntipalkkaiset	106,4	109,0	109,2	109,2	109,1	109,1	109,9	110,8
Kuukausipalkkaiset	106,5	106,8	107,9	108,7	108,8	108,0	109,0	109,2
O Julkinen hallinto	107,0	108,2	109,7	109,8	109,9	109,4	110,0	110,3
841 Julkinen hallinto	107,1	108,3	109,7	109,7	109,8	109,4	109,9	110,1
842 Maanpuolustus ja järjestystoimi	106,9	107,5	109,5	109,5	109,6	109,0	109,7	109,9
P Koulutus	106,0	107,2	108,5	108,5	108,7	108,2	108,8	108,9
Q Terveys- ja sosiaalipalvelut	106,1	107,8	108,7	108,9	109,1	108,6	109,2	109,3
86 Terveystieteiden palvelut	107,1	109,0	109,8	109,9	110,0	109,7	110,2	110,3
87-88 Sosiaalipalvelut	104,9	106,3	107,4	107,5	107,8	107,2	107,9	108,0
R Taiteet, viihde ja virkistys	106,7	108,5	110,0	110,5	111,0	110,0	111,1	111,4
S Muu palvelutoiminta	105,5	106,3	107,7	107,9	107,9	107,4	108,1	108,2
9491 Seurakunnat	104,3	104,6	106,6	106,7	106,9	106,2	107,0	107,1

* Ennakollinen

Liitetaulukko 7. Palkansaajien ansiotasoindeksi 2005=100 työnantajasektoreittain ja sukupuolittain

Työnantajasektori	Sukupuoli	2012	2013/1	2013/2	2013/3	2013/4	2013	2014/1*	2014/2*
Kaikki palkansaajat	Yhteensä	127,0	128,6	129,5	130,0	130,5	129,6	130,7	131,1
	Miehet	124,8	126,3	127,2	127,6	128,1	127,3	128,4	128,7
	Naiset	128,9	130,4	131,5	132,1	132,5	131,6	132,7	133,0
Yksityinen sektori	Yhteensä	125,8	127,6	128,3	129,0	129,6	128,6	129,9	130,3
	Miehet	124,2	126,0	126,6	127,1	127,7	126,8	128,0	128,4
	Naiset	127,4	129,1	130,0	130,9	131,4	130,3	131,7	132,2
Kunnat	Yhteensä	129,0	130,4	131,3	131,4	131,6	131,2	131,7	131,9
	Miehet	125,0	126,3	127,1	127,1	127,2	126,9	127,3	127,5
	Naiset	130,1	131,6	132,6	132,7	132,9	132,4	133,0	133,1
Valtio	Yhteensä	134,1	134,6	137,3	137,4	137,6	136,7	137,7	138,0
	Miehet	131,8	132,0	134,6	134,5	134,5	133,9	134,7	134,9
	Naiset	137,4	138,4	141,4	141,6	142,0	140,9	142,1	142,4
Muut	Yhteensä	126,4	127,1	129,1	129,3	129,5	128,8	129,7	130,0
	Miehet	125,0	125,2	127,2	127,3	127,4	126,8	127,5	127,8
	Naiset	127,1	128,2	130,1	130,3	130,5	129,8	130,7	131,1

* Ennakollinen

Liitetaulukko 8. Palkansaajien ansiotasoindeksi 2005=100 toimialoittain, (TOL 2008)

Toimiala	2012	2013/1	2013/2	2013/3	2013/4	2013	2014/1*	2014/2*
A Maa- ja metsätalous	127,8	130,4	130,5	131,1	131,1	130,8	131,9	132,3
Tuntipalkkaiset	122,4	124,6	124,3	124,8	124,3	124,5	125,4	125,9
Kuukausipalkkaiset	131,8	135,2	136,2	136,7	137,6	136,4	137,9	138,1
C Teollisuus	122,6	124,9	125,5	126,0	126,8	125,8	126,9	127,4
Tuntipalkkaiset	123,1	123,8	124,3	124,7	126,1	124,7	125,9	126,4
Kuukausipalkkaiset	122,4	125,9	126,6	127,0	127,5	126,7	127,8	128,3
10-11 Elintarviketeollisuus	127,9	128,3	130,1	130,4	130,6	129,9	130,9	131,2
Tuntipalkkaiset	126,6	126,7	128,7	128,4	128,7	128,1	129,0	129,6
Kuukausipalkkaiset	129,3	130,0	131,7	132,3	132,5	131,6	132,7	132,9
13-15 Tekstiili- ja vaatetusteollisuus	122,2	123,0	125,2	125,5	125,8	124,9	126,1	126,2
Tuntipalkkaiset	121,0	121,7	123,3	123,3	123,3	122,9	123,6	123,7
Kuukausipalkkaiset	125,3	126,4	129,4	130,0	130,8	129,2	131,1	131,2
16 Sahateollisuus	126,0	126,4	127,5	128,7	130,8	128,3	131,1	131,5
Tuntipalkkaiset	124,1	123,3	124,8	126,5	128,2	125,7	128,5	129,1
Kuukausipalkkaiset	130,5	133,8	134,0	134,2	137,1	134,8	137,4	137,6
17 Paperi- ja kartonkiteollisuus	125,8	127,0	128,5	129,4	129,6	128,6	129,9	130,1
Tuntipalkkaiset	123,7	123,9	125,5	126,5	126,7	125,7	127,0	127,1
Kuukausipalkkaiset	130,0	133,5	134,8	135,4	135,5	134,8	135,9	136,3
19-22 Kemianteollisuus	127,1	127,6	129,0	129,1	129,2	128,7	129,5	129,7
Tuntipalkkaiset	123,7	122,6	123,7	123,7	123,8	123,5	124,0	124,3
Kuukausipalkkaiset	131,1	133,1	134,8	134,9	135,1	134,5	135,4	135,6
23 Mineraalituotteiden valmistus	130,2	130,4	131,3	132,5	132,9	131,8	133,1	133,6
Tuntipalkkaiset	129,6	129,5	130,6	131,7	132,9	131,2	133,1	133,8
Kuukausipalkkaiset	129,4	129,9	130,7	131,9	131,8	131,1	132,0	132,3
24-30 Metalliteollisuus	119,3	122,9	123,0	123,3	124,3	123,4	124,3	125,0
Tuntipalkkaiset	121,3	122,9	122,6	122,7	124,7	123,2	123,8	124,6
Kuukausipalkkaiset	117,9	122,6	122,9	123,4	123,8	123,2	124,2	124,9
24 Metallien jalostus tp.	119,1	121,1	120,0	121,3	124,4	121,7	123,5	124,2
25 Metallituotteet tp.	123,2	124,2	123,6	124,1	126,6	124,6	125,7	126,5
26-27 Sähkötekeminen tp.	124,2	128,1	128,4	128,5	130,6	128,9	129,6	130,5
28-30 Kone- ja kulkun.tp.	119,9	120,9	120,7	120,2	121,5	120,8	120,6	121,4
31 Huonekalujen valmistus	123,1	124,9	125,2	126,0	127,6	125,9	128,5	129,9
Tuntipalkkaiset	122,9	124,6	125,0	126,1	127,1	125,7	128,3	130,3
Kuukausipalkkaiset	126,4	128,1	128,4	128,7	131,5	129,2	131,7	132,0
D Sähkö, kaasua ja lämpö	124,3	125,3	125,6	126,0	128,6	126,4	128,9	129,1
Tuntipalkkaiset	119,0	119,8	119,8	120,0	122,3	120,5	122,5	122,8
Kuukausipalkkaiset	126,9	127,8	128,2	128,8	131,5	129,1	131,7	132,0
E Vesi- ja jätehuolto	131,6	133,0	133,6	133,6	134,0	133,6	134,9	135,6
Tuntipalkkaiset	122,3	123,1	124,6	125,1	125,6	124,6	125,8	126,3
Kuukausipalkkaiset	132,9	134,8	134,4	134,0	134,3	134,4	135,8	136,6
F Rakentaminen	128,1	129,6	130,4	130,8	132,0	130,7	132,1	132,0
Tuntipalkkaiset	126,6	128,0	128,5	128,4	130,0	128,7	130,1	129,9
Kuukausipalkkaiset	131,3	133,4	134,7	136,2	136,3	135,1	136,6	136,8
G Kauppa	126,6	127,4	128,3	129,7	130,1	128,9	130,4	130,8

Toimiala	2012	2013/1	2013/2	2013/3	2013/4	2013	2014/1*	2014/2*
Tuntipalkkaiset	127,1	125,9	127,3	128,1	129,0	127,6	129,3	129,6
Kuukausipalkkaiset	126,6	127,6	128,4	129,9	130,2	129,0	130,6	131,0
45 Moottoriajon. kauppa	124,8	126,4	127,2	127,5	127,8	127,2	128,3	129,0
Tuntipalkkaiset	128,3	127,4	129,3	129,3	129,5	128,9	129,8	130,0
Kuukausipalkkaiset	123,7	126,4	126,8	127,1	127,5	126,9	128,1	129,0
46-47 Tukku- ja vähittäiskauppa	126,9	127,6	128,5	130,1	130,5	129,2	130,8	131,1
H Kuljetus ja varastointi	129,4	130,9	131,7	132,1	132,5	131,8	133,2	133,7
Tuntipalkkaiset	130,0	131,2	132,0	131,9	132,3	131,9	132,9	133,6
Kuukausipalkkaiset	128,8	130,7	131,5	132,4	132,7	131,8	133,4	133,8
49-51 Kuljetus	131,2	132,7	133,8	134,5	134,6	133,9	134,9	135,3
Tuntipalkkaiset	133,6	135,2	136,5	136,3	136,5	136,1	136,7	137,4
Kuukausipalkkaiset	128,5	130,0	131,0	132,4	132,6	131,5	132,8	133,1
52 Liikennettä palv. toim.	126,6	128,3	129,0	128,9	129,5	128,9	130,8	131,8
Tuntipalkkaiset	124,7	125,8	127,0	125,6	126,8	126,3	128,0	130,2
Kuukausipalkkaiset	126,9	128,9	129,4	129,7	130,2	129,5	131,4	132,0
I Majoitus- ja ravitseminen	123,4	123,2	124,3	125,9	126,3	124,9	126,5	126,6
J Informaatio ja viestintä	126,5	129,1	129,5	129,9	130,6	129,8	131,0	131,4
61 Televiestintä	130,2	132,7	132,7	132,7	132,9	132,7	133,1	133,3
Tuntipalkkaiset	128,2	129,4	128,7	129,9	133,8	130,4	134,0	134,5
Kuukausipalkkaiset	130,5	133,0	133,0	132,9	133,0	133,0	133,3	133,4
62-63 Tietopalvelutoim.	125,3	128,0	128,5	129,0	129,7	128,8	130,1	130,7
K Rahoitus ja vakuutus	132,4	135,7	136,1	136,5	136,9	136,3	137,2	138,2
64,66 Rahoitus	131,6	135,0	135,3	135,7	136,0	135,5	136,2	137,2
65 Vakuutus	135,1	138,1	138,7	139,3	140,1	139,1	140,6	141,4
L Kiinteistöalan toiminta	132,8	134,3	135,5	135,9	135,5	135,3	135,8	136,1
M Ammatillinen ja tekninen toiminta	126,3	128,7	129,5	130,0	130,3	129,6	130,7	131,4
69-70 Laki, laskenta ja konsultointi	128,4	131,4	131,2	131,2	131,1	131,2	131,7	132,7
71-72 Tekniset palvelut	126,4	128,5	129,6	130,2	130,7	129,8	131,0	131,6
N Hallinto- ja tukipalvelut	127,3	127,4	128,5	129,2	129,3	128,6	129,7	130,1
Tuntipalkkaiset	123,0	125,1	125,4	125,4	125,2	125,3	126,2	127,2
Kuukausipalkkaiset	129,3	128,8	130,2	131,1	131,2	130,3	131,4	131,7
O Julkinen hallinto	132,5	133,6	135,5	135,6	135,7	135,1	135,9	136,2
841 Julkinen hallinto	132,8	134,1	135,8	135,8	135,9	135,4	136,0	136,2
842 Maanpuolustus ja järjestystoimi	131,8	132,0	134,5	134,5	134,7	133,9	134,8	135,0
P Koulutus	129,0	130,0	131,6	131,6	131,8	131,2	131,9	132,1
Q Terveys- ja sosiaalipalvelut	128,6	130,1	131,2	131,3	131,6	131,0	131,7	131,8
86 Terveystieteiden palvelut	130,1	131,7	132,7	132,8	133,0	132,6	133,1	133,3
87-88 Sosiaalipalvelut	126,5	127,8	129,1	129,3	129,6	128,9	129,7	129,8
R Taiteet, viihde ja virkistys	124,6	126,0	127,6	128,2	128,8	127,7	129,0	129,3
S Muu palvelutoiminta	125,5	126,2	128,0	128,2	128,1	127,6	128,4	128,5
9491 Seurakunnat	121,1	121,3	123,7	123,8	124,0	123,2	124,1	124,3

* Ennakollinen

Liitetaulukko 9. Palkansaajien ansiotasoindeksi 2010=100, prosentuaalisia muutoksia

Toimiala	Muutos	2012	2013/1	2013/2	2013/3	2013/4	2013	2014/1*	2014/2*
Kaikki palkansaajat	Vuosimuutos	3,2	2,2	2,0	2,2	1,9	2,1	1,7	1,2
	Neljännesmuutos	.	0,4	0,7	0,4	0,4	.	0,2	0,3
Miehet	Vuosimuutos	2,9	2,2	2,0	2,1	1,7	2,0	1,6	1,2
	Neljännesmuutos	.	0,3	0,7	0,3	0,4	.	0,2	0,3
Naiset	Vuosimuutos	3,4	2,1	2,1	2,3	2,1	2,1	1,7	1,1
	Neljännesmuutos	.	0,5	0,9	0,4	0,3	.	0,2	0,3
Tuntipalkkaiset	Vuosimuutos	3,4	1,6	1,5	1,5	1,2	1,4	1,6	1,4
	Neljännesmuutos	.	-0,3	0,5	0,1	0,9	.	0,1	0,3
Kuukausipalkkaiset	Vuosimuutos	3,1	2,4	2,2	2,4	2,0	2,3	1,7	1,2
	Neljännesmuutos	.	0,6	0,8	0,4	0,2	.	0,2	0,3
Valtio	Vuosimuutos	3,9	2,0	2,1	2,0	1,8	2,0	2,3	0,4
	Neljännesmuutos	.	-0,4	2,0	0,0	0,1	.	0,1	0,2
Kunnat	Vuosimuutos	3,6	1,2	1,9	1,9	1,9	1,7	1,0	0,4
	Neljännesmuutos	.	1,0	0,7	0,1	0,1	.	0,1	0,1
Yksityinen sektori	Vuosimuutos	3,0	2,6	2,1	2,4	1,9	2,2	1,8	1,6
	Neljännesmuutos	.	0,3	0,6	0,5	0,5	.	0,2	0,3
Muut	Vuosimuutos	3,5	1,7	2,0	2,0	1,9	1,9	2,0	0,7
	Neljännesmuutos	.	0,0	1,6	0,1	0,1	.	0,1	0,2
A Maa- ja metsätalous	Vuosimuutos	5,0	3,0	2,8	2,3	1,3	2,3	1,2	1,3
	Neljännesmuutos	.	0,8	0,1	0,4	0,0	.	0,6	0,3
C Teollisuus	Vuosimuutos	2,5	3,0	2,7	2,7	1,9	2,6	1,6	1,5
	Neljännesmuutos	.	0,4	0,5	0,3	0,6	.	0,1	0,4
D Sähkö-, kaasu- ja lämpöhuolto	Vuosimuutos	2,2	1,1	1,6	1,5	2,3	1,6	2,9	2,8
	Neljännesmuutos	.	-0,4	0,2	0,4	2,1	.	0,2	0,2
E Vesi- ja jätehuolto	Vuosimuutos	3,2	1,1	1,6	1,8	1,6	1,5	1,4	1,5
	Neljännesmuutos	.	0,8	0,5	0,0	0,3	.	0,6	0,5
F Rakentaminen	Vuosimuutos	3,0	2,1	2,1	2,1	2,1	2,1	1,9	1,2
	Neljännesmuutos	.	0,2	0,6	0,3	0,9	.	0,1	-0,1
G Kauppa	Vuosimuutos	2,7	2,2	0,9	2,1	1,9	1,8	2,4	2,0
	Neljännesmuutos	.	-0,1	0,7	1,1	0,3	.	0,3	0,3
H Kuljetus ja varastointi	Vuosimuutos	3,9	2,4	1,8	2,0	1,5	1,9	1,7	1,5
	Neljännesmuutos	.	0,3	0,6	0,3	0,3	.	0,5	0,4
I Majoitus- ja ravitsemistoiminta	Vuosimuutos	2,5	1,3	0,2	1,7	1,9	1,3	2,6	1,9
	Neljännesmuutos	.	-0,5	0,9	1,3	0,2	.	0,2	0,1
J Informaatio ja viestintä	Vuosimuutos	3,4	3,2	2,9	2,7	1,5	2,6	1,4	1,5
	Neljännesmuutos	.	0,4	0,3	0,3	0,5	.	0,3	0,3
K Rahoitus ja vakuutus	Vuosimuutos	2,5	3,2	3,2	3,2	2,3	3,0	1,1	1,5
	Neljännesmuutos	.	1,4	0,3	0,3	0,3	.	0,2	0,7
L Kiinteistöalan toiminta	Vuosimuutos	2,4	3,2	1,6	1,7	1,0	1,9	1,1	0,4
	Neljännesmuutos	.	0,1	0,9	0,2	-0,3	.	0,2	0,2
M Ammatillinen, tieteellinen ja tekninen toiminta	Vuosimuutos	3,7	3,0	2,8	2,8	1,9	2,6	1,6	1,4
	Neljännesmuutos	.	0,6	0,7	0,3	0,3	.	0,3	0,5
N Hallinto- ja tukipalvelutoiminta	Vuosimuutos	3,9	1,4	0,6	1,1	1,0	1,0	1,8	1,2
	Neljännesmuutos	.	-0,4	0,9	0,5	0,0	.	0,3	0,3
O Julkinen hallinto ja maanpuolustus	Vuosimuutos	3,7	1,7	2,1	2,1	1,9	2,0	1,7	0,5
	Neljännesmuutos	.	0,4	1,4	0,0	0,1	.	0,1	0,2

Toimiala	Muutos	2012	2013/1	2013/2	2013/3	2013/4	2013	2014/1*	2014/2*
P Koulutus	Vuosimuutos	3,4	1,3	1,8	1,9	1,9	1,7	1,5	0,4
	Neljännesmuutos	.	0,5	1,2	0,1	0,1	.	0,1	0,1
Q Terveys- ja sosiaalipalvelut	Vuosimuutos	3,6	1,4	2,1	2,1	2,1	1,9	1,3	0,5
	Neljännesmuutos	.	1,0	0,9	0,1	0,2	.	0,1	0,1
R Taiteet, viihde ja virkistys	Vuosimuutos	4,2	2,3	2,3	2,6	2,8	2,5	2,4	1,3
	Neljännesmuutos	.	0,5	1,3	0,5	0,4	.	0,1	0,3
S Muu palvelutoiminta	Vuosimuutos	3,0	1,8	1,9	1,8	1,5	1,7	1,7	0,4
	Neljännesmuutos	.	0,0	1,4	0,1	0,0	.	0,2	0,1

* Ennakollinen

Liitetaulukko 10. Säännöllisen ansion indeksi 2010=100, prosentuaalisia muutoksia

Toimiala	Muutos	2012	2013/1	2013/2	2013/3	2013/4	2013	2014/1*	2014/2*
Kaikki palkansaajat	Vuosimuutos	3,1	2,5	2,3	2,5	2,1	2,4	1,7	1,2
	Neljännesmuutos	.	0,7	0,7	0,4	0,4	.	0,2	0,3
Miehet	Vuosimuutos	3,0	2,4	2,2	2,3	1,9	2,2	1,6	1,2
	Neljännesmuutos	.	0,5	0,7	0,3	0,4	.	0,2	0,3
Naiset	Vuosimuutos	3,3	2,5	2,4	2,7	2,4	2,5	1,7	1,1
	Neljännesmuutos	.	0,9	0,9	0,4	0,3	.	0,2	0,3
Tuntipalkkaiset	Vuosimuutos	3,1	2,1	2,0	2,0	1,7	1,9	1,6	1,4
	Neljännesmuutos	.	0,1	0,5	0,2	0,9	.	0,1	0,3
Kuukausipalkkaiset	Vuosimuutos	3,2	2,6	2,4	2,6	2,3	2,5	1,7	1,2
	Neljännesmuutos	.	0,8	0,8	0,4	0,2	.	0,2	0,3
Valtio	Vuosimuutos	3,6	2,4	2,5	2,4	2,2	2,4	2,3	0,4
	Neljännesmuutos	.	0,0	2,0	0,0	0,1	.	0,1	0,2
Kunnat	Vuosimuutos	3,3	1,7	2,4	2,4	2,3	2,2	1,0	0,4
	Neljännesmuutos	.	1,4	0,7	0,1	0,1	.	0,1	0,1
Yksityinen sektori	Vuosimuutos	3,0	2,8	2,3	2,6	2,1	2,4	1,8	1,6
	Neljännesmuutos	.	0,5	0,6	0,5	0,5	.	0,2	0,3
Muut	Vuosimuutos	3,3	2,1	2,3	2,3	2,2	2,2	2,0	0,7
	Neljännesmuutos	.	0,4	1,6	0,1	0,1	.	0,1	0,2
A Maa- ja metsätalous	Vuosimuutos	4,4	3,4	3,2	2,7	1,8	2,8	1,1	1,3
	Neljännesmuutos	.	1,2	0,1	0,4	0,0	.	0,6	0,3
C Teollisuus	Vuosimuutos	2,9	3,0	2,6	2,7	1,9	2,5	1,6	1,5
	Neljännesmuutos	.	0,4	0,5	0,3	0,6	.	0,1	0,4
D Sähkö-, kaasu- ja lämpöhuolto	Vuosimuutos	2,1	2,2	2,6	2,6	3,3	2,7	2,9	2,8
	Neljännesmuutos	.	0,6	0,2	0,4	2,1	.	0,2	0,2
E Vesi- ja jätehuolto	Vuosimuutos	3,0	1,3	1,8	2,1	1,8	1,7	1,4	1,5
	Neljännesmuutos	.	1,0	0,5	0,0	0,3	.	0,6	0,5
F Rakentaminen	Vuosimuutos	2,9	2,0	1,9	1,9	1,9	1,9	1,9	1,2
	Neljännesmuutos	.	0,1	0,6	0,3	0,9	.	0,1	-0,1
G Kauppa	Vuosimuutos	2,7	2,8	1,5	2,6	2,5	2,3	2,4	2,0
	Neljännesmuutos	.	0,4	0,7	1,1	0,3	.	0,3	0,3
H Kuljetus ja varastointi	Vuosimuutos	3,8	2,4	1,8	2,1	1,6	2,0	1,7	1,5
	Neljännesmuutos	.	0,4	0,6	0,3	0,3	.	0,5	0,4
I Majoitus- ja ravitsemistoiminta	Vuosimuutos	2,0	2,4	1,2	2,7	3,0	2,3	2,6	1,9
	Neljännesmuutos	.	0,5	0,9	1,3	0,2	.	0,2	0,1
J Informaatio ja viestintä	Vuosimuutos	3,5	3,5	3,2	3,0	1,8	2,9	1,4	1,5
	Neljännesmuutos	.	0,7	0,3	0,3	0,5	.	0,3	0,3
K Rahoitus ja vakuutus	Vuosimuutos	3,2	3,2	3,2	3,2	2,3	3,0	1,1	1,5
	Neljännesmuutos	.	1,4	0,3	0,3	0,3	.	0,2	0,7
L Kiinteistöalan toiminta	Vuosimuutos	2,7	3,0	1,4	1,4	0,7	1,6	1,1	0,4
	Neljännesmuutos	.	-0,2	0,9	0,2	-0,3	.	0,2	0,2
M Ammatillinen, tieteellinen ja tekninen toiminta	Vuosimuutos	3,3	3,3	3,1	3,2	2,2	2,9	1,6	1,4
	Neljännesmuutos	.	0,9	0,7	0,3	0,3	.	0,3	0,5
N Hallinto- ja tukipalvelutoiminta	Vuosimuutos	3,4	2,0	1,2	1,7	1,6	1,6	1,8	1,2
	Neljännesmuutos	.	0,2	0,9	0,5	0,0	.	0,3	0,3
O Julkinen hallinto ja maanpuolustus	Vuosimuutos	3,5	2,0	2,4	2,3	2,2	2,2	1,7	0,5
	Neljännesmuutos	.	0,6	1,4	0,0	0,1	.	0,1	0,2

Toimiala	Muutos	2012	2013/1	2013/2	2013/3	2013/4	2013	2014/1*	2014/2*
P Koulutus	Vuosimuutos	3,2	1,7	2,2	2,2	2,2	2,1	1,5	0,4
	Neljännesmuutos	.	0,8	1,2	0,1	0,1	.	0,1	0,1
Q Terveys- ja sosiaalipalvelut	Vuosimuutos	3,4	1,8	2,5	2,5	2,5	2,3	1,3	0,5
	Neljännesmuutos	.	1,4	0,9	0,1	0,2	.	0,1	0,1
R Taiteet, viihde ja virkistys	Vuosimuutos	3,7	2,9	2,9	3,2	3,4	3,1	2,4	1,3
	Neljännesmuutos	.	1,1	1,3	0,5	0,4	.	0,1	0,3
S Muu palvelutoiminta	Vuosimuutos	2,8	1,9	2,1	1,9	1,6	1,9	1,7	0,4
	Neljännesmuutos	.	0,1	1,4	0,1	0,0	.	0,2	0,1

* Ennakollinen

Liitetaulukko 11. Palkansaajien keskiansiot työnantajasektoreittain ja sukupuolittain, euroa/kuukausi

Työnantajasektori	Palkkausmuoto	Sukupuoli	2012	2013/1	2013/2	2013/3	2013/4	2013	2014/1*	2014/2*
Kaikki palkansaajat	Yhteensä	Yhteensä	3 184	3 227	3 255	3 269	3 283	3 259	3 289	3 298
		Miehet	3 483	3 531	3 558	3 572	3 589	3 562	3 596	3 606
		Naiset	2 893	2 928	2 956	2 971	2 982	2 959	2 987	2 995
	Tuntipalkkaiset	Yhteensä	2 593	2 615	2 629	2 636	2 661	2 635	2 664	2 671
	Kuukausipalkkaiset	Yhteensä	3 316	3 363	3 392	3 408	3 418	3 395	3 425	3 434
Yksityinen ja Muut	Yhteensä	Yhteensä	3 254	3 300	3 325	3 345	3 362	3 333	3 370	3 381
		Miehet	3 487	3 537	3 560	3 577	3 596	3 567	3 604	3 616
		Naiset	2 921	2 959	2 987	3 009	3 023	2 995	3 031	3 041
Kunnat	Yhteensä	Yhteensä	2 902	2 935	2 959	2 963	2 969	2 957	2 972	2 975
		Miehet	3 273	3 309	3 333	3 335	3 340	3 329	3 343	3 347
		Naiset	2 795	2 829	2 851	2 856	2 863	2 850	2 865	2 868
Valtio	Yhteensä	Yhteensä	3 579	3 602	3 678	3 682	3 690	3 663	3 694	3 701
		Miehet	3 832	3 858	3 936	3 937	3 941	3 918	3 945	3 953
		Naiset	3 297	3 311	3 385	3 394	3 405	3 374	3 409	3 416

* Ennakollinen

Tietojen tarkentuminen

Tilaston tiedot ovat tarkentuneet alla olevan taulukon mukaisesti. Lisätietoja tietojen tarkentumisesta on laatuselosteen kohdassa 3.

Ansiotasoindeksin ja säännöllisen ansion indeksin tarkentuminen¹⁾

Aggregaatti	Tilastoajankohta	Uusin julkistus 27.8.2014	1. julkistus	Tarkentuminen
Ansiotasoindeksi	Q1/2013	2,2	2,2	0,0
	Q2/2013	2,0	2,1	-0,1
	Q3/2013	2,2	2,2	0,0
	Q4/2013	1,9	1,8	0,1
	2013	2,1	2,0	0,1
	Q1/2014	1,7	1,8	-0,1
Säännöllisen ansion indeksi	Q1/2013	2,5	2,6	-0,1
	Q2/2013	2,3	2,4	-0,1
	Q3/2013	2,5	2,5	0,0
	Q4/2013	2,1	2,1	0,0
	2013	2,4	2,4	0,0
	Q1/2014	1,7	1,8	-0,1

1) Tarkentuminen kuvaa uusimman ja ensimmäisen julkistuksen vuosimuutosprosenttien erotusta prosenttiyksiköissä. Ensimmäinen julkistus viittaa ajankohtaan, jolloin kyseisen tilastoneljänneksen ennakkollinen tieto on ensimmäisen kerran julkaistu.

Laatuseloste: Ansiotasoindeksi ja säännöllisen ansion indeksi

1. Tilastotietojen relevanssi

1.1 Tietosisältö ja käyttötarkoitus

Ansiotasoindeksi kuvaa palkansaajien säännöllisen työajan keskiansioiden kehitystä neljännesvuosittain sektoreittain, toimialoittain ja palkansaajaryhmittäin. Keskiansioista ei ole vähennetty veroja eikä työntekijän sosiaaliturvamaksuja. Ennakolliset indeksipisteluvut perustuvat sopimusvaikutus- ja liukuma-arvioihin. Ansiotasoindeksin aineistosta lasketaan lisäksi keskiansiotietoja työnantajasektoreittain ja toimialoittain.

Ansiotasoindeksin rinnalla lasketaan säännöllisen ansion indeksiä. Se poikkeaa ansiotasoindeksistä siten, että siinä ei ole mukana tulospalkkioita ja työehtosopimukseen perustuvia kertaeriä. Muutoin laskentatapa ja aineistot ovat samat kuin ansiotasoindeksissä.

Kerran vuodessa julkaistaan säännöllisen ansion indeksiin perustuen ammatin pääluokalla vakioidun indeksin tietoja. Ammatin pääluokalla vakioidussa indeksissä kunkin palkansaajaryhmän ammatin pääluokkien osuudet on vakioitu vuoden 2010 palkkasummapainojen mukaisesti. Ammatin pääluokalla vakioidun indeksin mukaan voidaan mitata ansiokehitystä ammattirakenteen muutosten vaikutusta eliminoiden.

Ansiotasoindeksin keskeisimpänä käyttöalueena on toimia tausta-aineistona työ- ja virkaehtosopimusneuvotteluissa. Indeksillä kuvataan silloin toteutunutta ansiokehitystä ja liukumia eri sopimusaloilla tai arvioidaan tulevaa ansiokehitystä arvioitujen sopimusvaikutusten avulla. Indeksillä on huomattava merkitys myös eläkejärjestelmän kannalta. Työeläkkeiden määräytymisessä on käytössä indeksiehto, jonka mukaan eläkepalkka ja maksettavat eläkkeet kehittyvät ansiotasoindeksin ja kuluttajahintaindeksin muutosten mukaisessa suhteessa. Lisäksi ansiotasoindeksiä käytetään yritysten välisessä sopimustoiminnassa.

1.2 Tilaston aineistot, käsitteet ja luokitukset

Aineistot:

Ansiotasoindeksin ja säännöllisen ansion indeksin aineistot perustuvat eri työnantajasektoreilta kerättäviin palkka-aineistoihin. Työnantajasektoreita on neljä: yksityinen, valtio, kunnat (sis. kuntayhtymät) sekä muut.

Valtiosektorissa ovat mukana vain budjettitalouteen kuuluvat yksiköt, joten liikelaitosten palkka-aineistot ovat yksityisellä sektorilla. Muut-sektoriin sisällytetään voittoa tavoittelemattomia organisaatioita, kuten evankelis-luterilaiset seurakunnat, työmarkkinajärjestöt, säätiöt ja valtion tai kuntien budjettitalouteen kuulumattomat sosiaalirahastot. Myös yliopistot, jotka eivät enää kuulu valtion budjettitalouteen, ovat Elinkeinoelämän keskusliiton jäseninä olevina säätiöinä kuuluneet vuoden 2010 alusta lähtien valtiosektorin sijaan voittoa tavoittelemattomaan muut-sektoriin.

Yksityinen sektori jakaantuu ansiotasoindeksissä 2010=100 eri palkka-aineistojen mukaan. Suurimmat yksityisen sektorin palkka-aineistot ovat EK:n teollisuusalojen ja palvelualojen jäsenyritysten palkka-aineistot. EK:n aineistojen lisäksi ansiotasoindeksiin sisältyy eräiden pienempien työnantajien palkka-aineistoja. Tilastokeskuksen omalla palkkatiedustelulla täydennetään järjestäytyneiden työnantajien keräämiä palkkatilastoja sellaisilla toimialoilla, joilla työnantajien järjestäytymisaste on keskimääräistä alhaisempi esimerkiksi pienyritysten yleisyyden johdosta. Otostiedustelulla on merkittävä painoarvo muun muassa rakentamisen, kaupan, autoliikenteen ja liike-elämän palveluiden ansiotasoindeksejä laskettaessa.

Käsitteet:

Ansiotasoindeksin ansiokäsité: Sisältää säännöllisen työajan ansiot, tulospalkkiot sekä työehtosopimukseen sisältyvät kertaerät. Säännöllisen työajan ansio sisältää aika-, urakka- ja palkkiotyöstä säännölliseltä tehdyiltä työajalta maksetut palkat vuorotyö- ja olosuhteelliseen. Säännöllisen työajan ansioon sisältyvät tässä tilastossa myös sunnuntai- ja ylityöpalkan perusosat, mutta ei korotusosia. Tuntipalkkaisten tulospalkkiot sisältyvät 2010=100 indeksin ansiokäsitteeseen ja vanhempien perusvuosien

ansiotasoindeksiin vuoden 2007 alusta lähtien, mutta aikaisempien perusvuosien ansiotasoindeksissä tulospalkkiot ovat vuoden 2006 loppuun asti olleet mukana vain kuukausipalkkaisilla palkansaajilla. 2010=100 indeksiin sisältyvät myös työehtosopimuksiin perustuvat kertaerät siten, että kunakin vuonna maksetut kertaerät jaetaan tasan koko kalenterivuodelle. Samalla tavalla myös tulospalkkiot lisätään ansiokäsitteseen koko vuoden keskiarvoina. 2005=100 indeksiä aiempien perusvuosien indekseissä sopimukseen perustuvat kertaerät sijoitettiin kokonaisuudessaan sille neljännekselle, jolloin ne maksettiin.

Säännöllisen ansion indeksin ansiokäsitemuoto: Sisältää pelkästään edellä kuvatun säännöllisen työajan ansion ilman tulospalkkioita ja työehtosopimuksiin perustuvia kertaeriä.

Keskiansio: Tietyn palkansaajajoukon ansioiden aritmeettinen keskiarvo. Ansiotasoindeksin keskiansiotiedot sisältää tulospalkkiot mutta ei sisällä työehtosopimuksiin perustuvia kertaeriä.

Reaaliensiot: Kuluttajahintojen muutoksella puhdistettu ansio.

Luokitukset:

Tilastossa on käytössä seuraavat luokitukset: työnantajasektori, toimiala, sopimusala (teollisuudessa ja rakennusosalalla) ja sukupuoli.

Ammatin pääluokalla vakioitujen indeksien tiedoissa käytetään ammattiluokitusta.

2. Menetelmäkuvaus

2.1. Indeksilaskenta

Ansiotasoindeksi on toimialatasolla kiinteäpainoinen Laspeyresin yksikköarvoindeksi. Kiinteä painorakenne ulottuu myös erikseen kunkin toimialan tunti- ja kuukausipalkkaisille työntekijöille. Kiinteillä paino-osuuksilla yhteenlaskettavia ns. virallisen indeksin sarjoja on 296 kappaletta. Näiden sarjojen keskiansioista lasketaan indeksit jakamalla ne vuoden 2010 vastaavien sarjojen keskiansiolla.

2.2. Ennakkotiedot

Ansiotasoindeksin ennakkotiedot lasketaan sopimuspalkkaindeksien ja liukuma-arvioindeksien avulla. Koska sopimuskorotuksia voidaan maksaa kesken vuosineljänneksen, tehdään sopimuspalkkaindeksi kuukausitasolla. Vuosineljänneksien indeksit saadaan siten keskiarvona kuukausi-indeksistä.

Ansiokehitysarviot tehdään yhteistyössä työmarkkinajärjestöjen kanssa. Julkisen sektorin palkansaajien ansiokehitysarviot saadaan asiantuntija-arviot Valtion työmarkkinalaitoksesta ja Kuntatyönantajilta. Kuntien opetuslalle ja terveydenhoitolalle tehdään erilliset ansiokehitysarviot, koska opettajien, lääkäreiden ja sairaanhoitajien sopimuskorotukset voivat poiketa yleisestä linjasta. Yksityisellä sektorilla sovelletaan EK:n laskelmia etenkin sopimusvaikutusten osalta. Järjestöihin kuuluvien työnantajien palkansaajia koskevia kehitysarvioita sovelletaan myös järjestäytymättömien työnantajien työntekijöitä koskeviin keskiansiosarjoihin.

2.3. Välineljännekset

Suurin osa ansiotasoindeksin perussarjoista päivitetään kerran vuodessa. Osa yksityisen sektorin tuntipalkkaisten työntekijöiden sarjoista päivitetään joka toiselta vuosineljännekseltä. Kun perussarjan ansiotieto päivitetään, muuttuvat kahden päivitetyn neljänneksen välissä olevat neljännekset ennakkotiedoista ns. välineljänneksiksi. Koska toteutunut keskiansio voi poiketa merkittävästi siitä, mitä on kehitysarvioilla ennustettu, ei ole perusteltua käyttää välineljänneksien laskemisessa pelkkää kehitysarviokaavaa.

Ennakkotietoihin perustuvat välineljännekset eivät välttämättä ole enää johdonmukaisia toteutuneen ansiokehityksen kanssa. Siksi päivitettäessä keskiansioita päivittyvät myös välineljännekset automaattisesti. Kehitysarvion mukaisen keskiansion ja toteutuneen keskiansion välinen ero jaetaan tasaisesti eli lineaarisen kertymäfunktion mukaisesti kahden päivitysajankohdan välille.

3. Tietojen oikeellisuus ja tarkkuus

Ansiotasoindeksin perustana ovat pääosin työnantajajärjestöjen keräämät palkka-aineistot, jotka sisältävät noin kaksi kolmasosaa Suomen palkansaajista. Siten ansiotasoindeksien keskivirheet ovat pieniä verrattuna otoksilla kerättäviin tilastoihin.

Ansiotasoindeksin keskiansiotiedot tarkentuvat myöhemmissä julkistuksissa, vähintään kahtena julkaisuajankohtana, koska indeksin perustietoina käytettävien palkkatilastojen valmistumisaikataulu on huomattavasti hitaampi kuin indeksin julkistamisaikataulu. Tarkentuvat indeksit ovat ennakkollisia indeksejä. Tiedot tarkentuvat vuoden mittaan siten, että lopulliset indeksit julkistetaan seuraavan vuoden toisen vuosineljänneksen julkistamisen yhteydessä. Ansiotasoindeksissä tietojen tarkentuminen kaikkien palkansaajien tasolla on keskimäärin 0,2 prosenttia suuntaansa.

Palkansaajaryhmien toimialoittaisten rakennemuutosten vaikutukset on pääosin puhdistettu indeksistä. Sen sijaan toimialojen tunti- ja kuukausipalkkaisten palkansaajien sisäisissä rakenteissa tapahtuvat muutokset näkyvät indeksin kehityksessä. Tässä suhteessa ansiotasoindeksi ei ole laadun muutoksista puhdistettu hintaindeksi vaan palkansaajaryhmittäistä säännöllisen työajan keskiansioiden kehitystä mittaava yksikköarvoindeksi.

Käytettäessä otoksessa saatuja palkka-aineistoja indeksin laskennassa ongelmana on otoksesta lasketun keskiansion keskivirhe, joka voi aiheuttaa huomattavaa satunnaisvaihtelua ansiokehitystä laskettaessa. Toisaalta sillä toimialatasolla, jolla ansiotasoindeksiä julkaistaan, ei otokseen perustuvien perussarjojen merkitys ole yleensä kovin hallitseva. Pelkkien järjestäytyneiden työnantajien palkka-aineistojen käytössä on puolestaan se ongelma, että järjestäytyneet yritykset ovat yleensä keskimääräiseltä kooltaan paljon suurempia kuin samalla toimialalla olevat järjestäytymättömät yritykset. Monilla toimialoilla pienyritykset ovat erikoistuneita määrättyihin tuotteisiin tai palveluihin tai niiden toiminta muuten poikkeaa alan suuryritysten painopistealueista. Tällöin myös ansiokehitys voi järjestäytymättömillä työnantajilla poiketa systemaattisesti järjestäytyneiden vastaavasta.

4. Julkaistujen tietojen ajantasaisuus ja oikea-aikaisuus

Ansiotasoindeksi julkaistaan neljännesvuosittain noin kahdesta kahdeksaan viikkoon neljänneksen päättymisen jälkeen.

5. Tietojen saatavuus ja läpinäkyvyys/selkeys

Ansiotasoindeksin tiedot julkaistaan Tilastokeskuksen maksuttomilla internet-sivuilla. Ansiotasoindeksin tietoja on myös tilattavissa paperijulkaisuna. Julkaisu on tilattavissa osoitteesta:

Edita
Hakuninmaantie 2
00043 EDITA
Puh: 020 450 2588
Faksi: 020 450 2590
pikapaino@edita.fi

Yksityiskohtaisempia tuloksia ansiotasoindeksin muutoksista ja pidemmät aikasarjat julkaistaan vuosittain palkkatilaston yhteenvetojulkaisussa, Palkat ja työvoimakustannukset. Ansiotasoindeksin perussarjatasoisia tietoja voidaan luovuttaa tapauskohtaisesti.

Ansiotasoindeksin (2005=100) rakenteesta ja menetelmistä on julkaistu käyttäjän käsikirja pdf-versiona tilaston kotisivulla menetelmäselosteiden kohdalla. Ansiotasoindeksissä käytettävistä palkka-aineistoista on tietoa kunkin alakohtaisen palkkatilaston omalla kotisivulla.

6. Tilastojen vertailukelpoisuus

6.1. Vertailtavuus muihin tilastoihin

Ansiotasoindeksin ja säännöllisen ansion indeksin keskeinen tavoite on ansiokehityksen vertailukelpoinen mittaaminen. Vastaavasti alakohtaisten palkkatilastojen ja palkkarakennetilaston tarkoitus on mitata kunkin vuoden ansiotaso ja ansiorakenne mahdollisimman hyvin riippumatta siitä, mitä muutoksia palkka-aineistossa ja menetelmissä on tapahtunut. Siten ansiotasoindeksin ja palkkatilastojen vuosimuutoksissa voi esiintyä eroja.

6.2. Vertailtavuus historiatietoihin

Tilastokeskus laskee ja julkaisee edelleen myös perusvuodeltaan vanhempia ansiotasoindeksejä. Ensimmäisen ansiotasoindeksin perusvuosi on 1938. Tosin sotien takia sitä on yhtäjaksoisesti tuotettu vuodesta 1948 lähtien. Vuodesta 1975 lähtien ansiotasoindeksi on uudistettu viiden vuoden välein. Vanhoja ansiotasoindeksejä tuotetaan sitä laajempina mitä tuoreemmasta indeksistä on kysymys. Vanhoja indeksejä on jatkettu ketjuttamalla niitä uuden indeksin muutoksilla.

Pitkiä indeksisarjoja vertailtaessa on huomioitava se, että ansiotasoindeksissä mitataan kuukausipalkkaisilla kuukausiansiota ja tuntipalkkaisilla tuntiansiota. Työajan lyhenemisen johdosta kuukausipalkkaisten indeksit nousivat hitaammin kuin tuntipalkkaisten indeksit etenkin 1950-, 60- ja 70-luvuilla. Yleinen ansiotasoindeksi on siten painotettu keskiarvo tuntiansion ja kuukausiansion kehityksestä.

7. Selkeys ja eheys/yhtenäisyys

Ansiotasoindeksissä käytetään sovellettua työnantajasektoriluokitusta, jossa keskeistä on se, mihin työnantajajärjestöön ja sopimukseen työnantaja kuuluu.

Perusvuoden 2000=100 ja sitä vanhemmissa ansiotasoindeksissä tulospalkkiot ovat mukana kuukausipalkkaisilla palkansaajilla, mutta eivät tuntipalkkaisilla palkansaajilla. Tilastokeskus alkoi julkaista erillistä säännöllisen ansion indeksiä vuodesta 2004 lähtien ensimmäisen indeksin perusvuoden ollessa 2002. Säännöllisen ansion indeksissä tulospalkkioita ei ole lainkaan mukana millään palkansaajaryhmällä. Nykyisessä ansiotasoindeksissä 2010=100 tulospalkkiot ovat mukana sekä tunti- että kuukausipalkkaisilla palkansaajilla. Vanhojen perusvuosien ansiotasoindeksissä tulospalkkioiden vaikutukset ovat mukana vuodesta 2007 lähtien myös tuntipalkkaisilla palkansaajilla.

Suomen virallinen tilasto
Finlands officiella statistik
Official Statistics of Finland

Palkat ja työvoimakustannukset 2014

Lisätietoja

Anu Uttu 029 551 2322

Harri Nummila 029 551 3235

Vastaava tilastojohtaja:

Hannele Orjala

palkat.indeksit@tilastokeskus.fi

www.tilastokeskus.fi

Lähde: Ansiotasoindeksi 2014, 2. neljännes, Tilastokeskus

Asiakaspalaute: www.tilastokeskus.fi/palaute

Tietopalvelu ja viestintä, Tilastokeskus
puh. 029 551 2220
www.tilastokeskus.fi

Julkaisutilaukset, Edita Publishing Oy
puh. 020 450 05
asiakaspalvelu.publishing@edita.fi
www.editapublishing.fi

ISSN 1796-0479
= Suomen virallinen tilasto
ISSN 1796-3737 (pdf)
ISSN 0784-8218 (print)
Tuotenumero 3019 (print)