

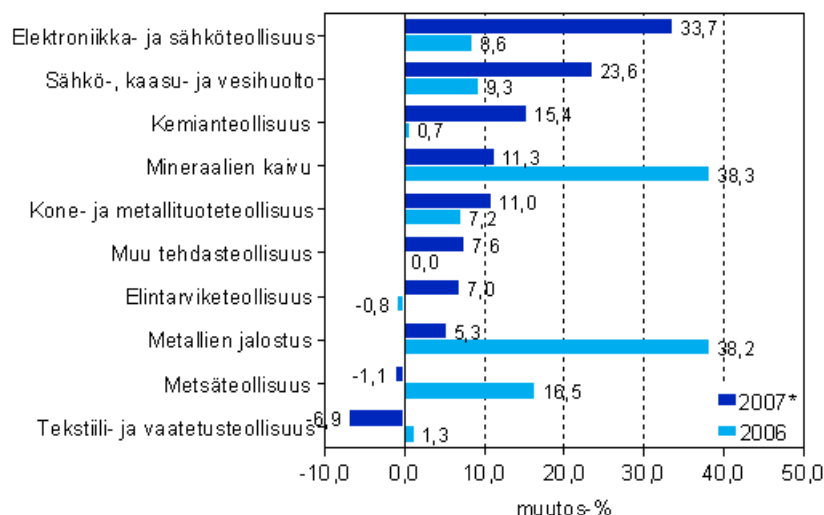
# Teollisuuden alue- ja toimialatilasto 2007

## Teollisuuden tuotannon arvo kasvoi 14,6 prosenttia vuonna 2007

Koko teollisuuden tuotannon arvo kasvoi 14,6 prosenttia Tilastokeskuksen ennakkotietojen mukaan jalostusarvolla mitattuna vuonna 2007. Tehdasteollisuuden jalostusarvo lisääntyi 13,7 prosenttia edellisvuodesta. Kaivostoiminnan jalostusarvo kasvoi yli 11 prosenttia. Sähkö-, kaasu- ja vesihuollon jalostusarvo lisääntyi reippaasti, vajaat 24 prosenttia vuotta aiemmasta. Koko teollisuuden palkatun henkilöstön määrä pysyi lähes edellisvuoden tasolla vähentyen 0,1 prosenttia. Käyttöomaisuuden investoinnit lisääntyivät koko teollisuudessa merkittävästi, runsaat 23 prosenttia vuonna 2007.

Tehdasteollisuuden jalostusarvon kehityksessä oli kuitenkin suurta vaihtelua eri päätoimialojen välillä. Merkittävintä kasvu oli elektroniikka- ja sähköteollisuudessa, kemianteollisuudessa sekä kone- ja metallituoteteollisuudessa. Myös muun tehdasteollisuuden, elintarviketeollisuuden ja metallien jalostuksen jalostusarvot kasvoivat vuotta aiemmasta. Tekstiili- ja vaatetusteollisuuden sekä metsäteollisuuden jalostusarvot sen sijaan supistuivat edellisvuodesta.

### Jalostusarvon muutos teollisuuden päätoimialoilla vuosina 2006 ja 2007\*, prosenttia



\*ennakkotieto

## Sisällys

Ennakkotietoja teollisuudesta 2007.....	3
Palkatun henkilöstön määrä pysyi lähes edellisvuoden tasolla koko teollisuudessa .....	3
Tuotannon jalostusarvo kasvoi koko teollisuudessa 14,6 prosenttia .....	3
Investoinnit lisääntyivät koko teollisuudessa runsaat 23 prosenttia.....	4
Itä-Uusimaa oli edelleen teollistunein maakunta vuonna 2007.....	5
Teollisuuden alue- ja toimialatilaston laatuseloste.....	6

## Ennakkotietoja teollisuudesta 2007

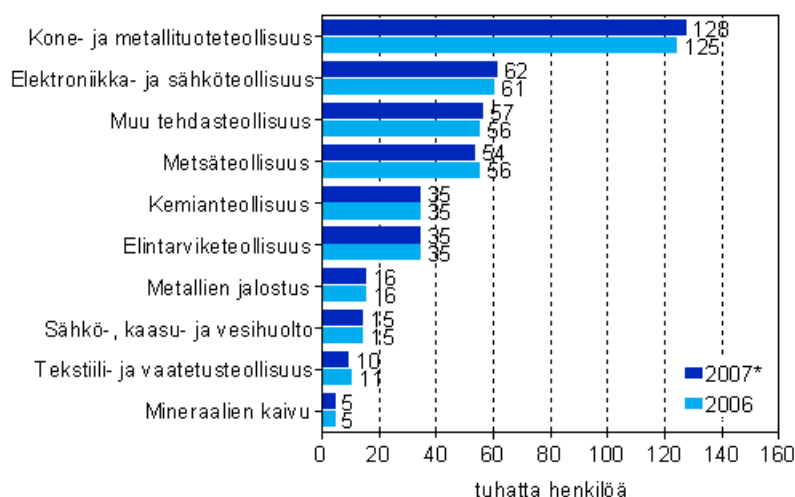
### Palkatun henkilöstön määrä pysyi lähes edellisvuoden tasolla koko teollisuudessa

**Palkatun henkilöstön määrä** koko teollisuudessa (C, D, E) oli ennakkotietojen mukaan yli 415 000 henkilöä vuonna 2007. Palkatun henkilöstön määrä pysyi lähes edellisvuoden tasolla vähentyen 0,1 prosenttia. Mineraalien kaivussa (C) palkatun henkilöstön määrä oli vajaat 4 700 henkilöä. Lisäystä edellisvuoteen verrattuna oli hieman yli prosentin.

**Tehdasteollisuus (D)** työllisti lähes 396 000 henkilöä palkatun henkilöstön määrän pysyessä vuoden 2006 tasolla. Henkilöstön määrä lisääntyi kone- ja metallituoteteollisuudessa, reilut 2 prosenttia, elektroniikka- ja sähköteollisuudessa lähes 2 prosenttia ja muussa tehdasteollisuudessa vajaan prosentin. Kaikissa muissa tehdasteollisuuden pääryhmissä palkatun henkilöstön määrä pieneni. Eniten henkilöstön määrä supistui metsäteollisuudessa, lähes 5 prosenttia, metallien jalostuksessa, runsaat 4 prosenttia sekä tekstiili- ja vaatetusteollisuudessa, vajaat 4 prosenttia. Elintarviketeollisuudessa henkilöstön määrä väheni myös reilun prosentin ja kemianteollisuudessa vajaan prosentin edellisvuodesta.

**Sähkö-, kaasu- ja vesihuollossa (E)** palkatun henkilöstön määrä väheni runsaat 2 prosenttia. Alalla työskenteli lähes 15 000 henkilöä vuonna 2007.

### Palkatun henkilöstön määrä koko teollisuudessa vuosina 2006 ja 2007\* Ikm (1000 henkilöä)



\*ennakkotieto

**Palkattuun henkilöstöön** luetaan kaikki henkilöt, jotka työskentelevät toimipaikassa tai toimipaikan lukuun. Se jaotellaan palkattuihin toimihenkilöihin ja työntekijöihin pl. itsenäiset yrittäjät. Henkilöiden lukumäärät ilmoitetaan tilikauden keskimääräisinä lukuina.

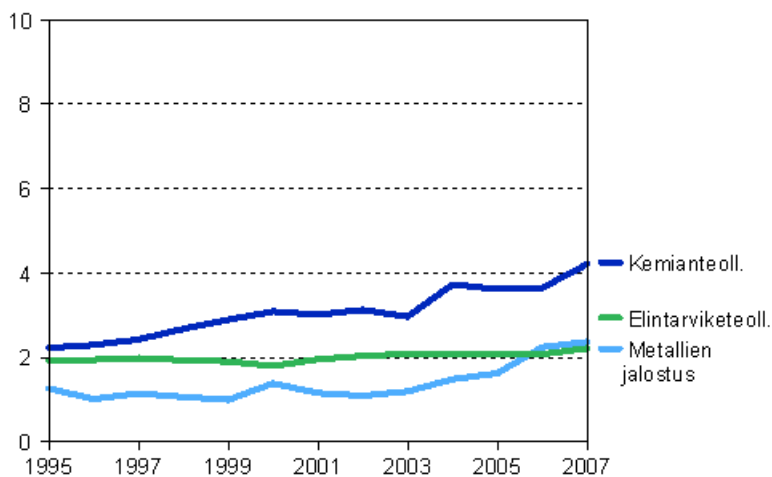
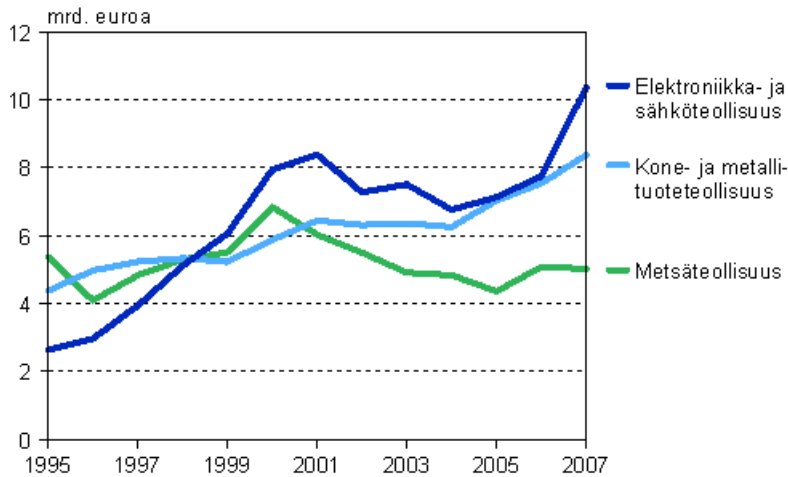
### Tuotannon jalostusarvo kasvoi koko teollisuudessa 14,6 prosenttia

**Koko teollisuuden (C, D, E)jalostusarvo** kasvoi ennakkotietojen mukaan 14,6 prosenttia yltäen 41,3 miljardiin euroon vuonna 2007. Mineraalien kaivussa jalostusarvo lisääntyi myös runsaat 11 prosenttia. Tehdasteollisuuden tuotannon jalostusarvo kasvoi 13,7 prosenttia yltäen 36,9 miljardiin euroon.

Jalostusarvon kehityksessä oli kuitenkin suurta vaihtelua tehdasteollisuuden eri päätoimialojen välillä. Merkittäväntä kasvu oli elektroniikka- ja sähköteollisuudessa, vajaat 34 prosenttia sekä kemianteollisuudessa, runsaat 15 prosenttia. Jalostusarvo kasvoi myös kone- ja metallituoteteollisuudessa, 11 prosenttia, muussa tehdasteollisuudessa vajaat 8 prosenttia, elintarviketeollisuudessa 7 prosenttia ja metallien jalostuksessa runsaat 5 prosenttia. Tuotannon jalostusarvo sen sijaan supistui tekstiili- ja vaatetusteollisuudessa, lähes 7 prosenttia ja metsäteollisuudessa yli prosentin vuotta aiempaan verrattuna.

Sähkö-, kaasu- ja vesihuollossa jalostusarvo kasvoi reippaasti, vajaat 24 prosenttia vuonna 2007.

## Jalostusarvon kehitys tehdasteollisuuden suurimmilla päätoimialoilla vuosina 1995–2007\* (mrd. euroa)



\*ennakkotieto

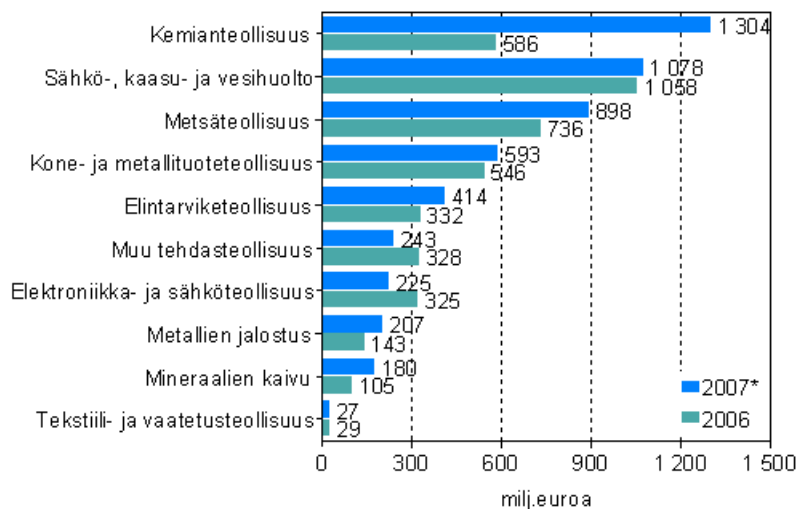
**Jalostusarvo** mittaa toimipaikan varsinaisessa tuotantotoiminnassa eri tuotannontekijöiden tuottamaa yhteenlaskettua arvonlisäystä. Jalostusarvo lasketaan tuotantotoiminnasta saatujen tuottojen ja toiminnasta aiheutuneiden kustannusten erotuksena. Tuottoihin sisältyy myös toimipaikan toimitukset yrityksen toisille toimipaikoille ja kustannuksiin hankinnat yrityksen toisilta toimipaikoilta. Määritelmän mukaan kustannuksiin ei sisällytetä toimipaikan työvoimasta aiheutuvia kustannuksia.

### *Investoinnit lisääntyivät koko teollisuudessa runsaat 23 prosenttia*

**Käyttöomaisuuden investoinnit** lisääntyivät ennakkotietojen mukaan koko teollisuudessa runsaat 23 prosenttia vuonna 2007. Mineraalien kaivussa investoinnit olivat merkittävästi suuremmat kuin vuonna 2006, lisäystä oli vajaat 71 prosenttia. Sähkö-, kaasu- ja vesihuollossa investoinnit käyttöomaisuuteen kasvoivat lähes 2 prosenttia. Tehdasteollisuudessa investoinnit kohosivat yli 29 prosenttia vuotta aiemmasta. Koko teollisuuden yhteenlasketut investoinnit käyttöomaisuuteen olivat 5,2 miljardia euroa, josta tehdasteollisuuden osuus oli 3,9 miljardia euroa.

Tehdasteollisuudessa investoinnit olivat merkittävästi edellisvuotta suuremmat kemianteollisuudessa, lisäystä lähes 123 prosenttia ja metallien jalostuksessa, lisäystä reilut 44 prosenttia. Elintarviketeollisuudessa investoinnit kasvoivat myös vajaat 25 prosenttia ja metsäteollisuudessa lähes 22 prosenttia. Voimakkaimmin investoinnit sen sijaan vähenivät elektroniikka- ja sähköteollisuudessa, lähes 31 prosenttia sekä muussa tehdasteollisuudessa, 26 prosenttia.

## Investoinnit yhteensä koko teollisuudessa vuosina 2006 ja 2007\* (milj. euroa)



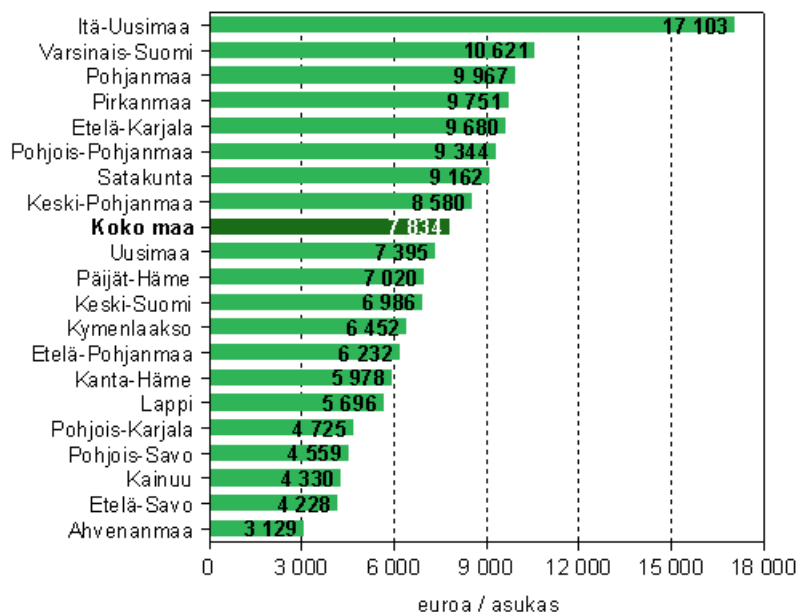
\*ennakkotieto

**Käyttöomaisuuden investoinnit** käsittävät aineellisen käyttöomaisuuden hankinnat ja perusparannukset, joista on vähennetty käyttöomaisuuden myynnit. Aineelliseen käyttöomaisuuteen kuuluvat koneet, kalusto ja kuljetusvälineet, rakennukset ja rakennelmat, maa- ja vesialueet sekä muu aineellinen käyttöomaisuus. Muuhun aineelliseen käyttöomaisuuteen sisältyvät sora-, malmi-, turve- yms. luonnonvarat ja aineelliset oikeudet. Käyttöomaisuuden investoinnit käsittävät myös rakennusten ja rakennelmien ennakkomaksujen lisäykset, joista on vähennetty ennakkomaksujen vähennykset. Ennakkomaksuja koneisiin ja laitteisiin ei sen sijaan sisällytetä käyttöomaisuuden investointeihin.

## Itä-Uusimaa oli edelleen teollistunein maakunta vuonna 2007

Ennakkotietojen mukaan teollistunein maakunta oli edelleen Itä-Uusimaa, jossa jalostusarvon kertymä asukasta kohti oli 17 103 euroa. Varsinais-Suomessa jalostusarvoa kertyi asukasta kohti 10 621 euroa ja Pohjanmaalla 9 967 euroa. Vähiten jalostusarvoa asukasta kohti kertyi Ahvenanmaan maakunnassa, 3 129 euroa. Koko maan keskiarvo koko teollisuuden jalostusarvon kertymässä asukasta kohti oli 7 834 euroa vuonna 2007.

## Maakunnan jalostusarvo jaettuna maakunnan asukasluvulla koko teollisuudessa vuonna 2007\* (euroa)



\*ennakkotieto

# Teollisuuden alue- ja toimialatilaston laatuseloste

## 1. Tilastotietojen relevanssi

Teollisuuden alue- ja toimialatilasto kuvaa teollisuuden tuotannon rakenteita ja rakenteiden muutoksia toimialoittain ja alueittain. Tarkasteltavina muuttujina ovat tiedot henkilöstöstä, tuotannosta, tuotantopanoksista, viennistä ja investoinneista ja näiden pohjalta lasketut tunnusluvut. Tilastoyksikkönä on yrityksen tai muun taloudellista toimintaa harjoittavan yksikön teollinen toimipaikka. Yksilöivänä tunnuksena on Yritys- ja toimipaikkarekisterin määrittelemä toimipaikkatunnus. Tilasto sisältää tietoja toimihenkilöiden ja työntekijöiden määristä, tehdyistä työtunneista, palkoista, sosiaalikulusta, kulujen erittelyistä, käyttöomaisuuden lisäyksistä ja vähennyksistä, varastoista ja viennistä. Tilastojen käyttöä ja luovuttamista koskevat yleiset salaussäännöt.

### Toimipaikka

Teollisuuden alue- ja toimialatilaston tilastoyksikkö on toimipaikka. Toimipaikalla tarkoitetaan taloudellista yksikköä, jossa saman omistajuuden tai valvonnan alaisuudessa harjoitetaan mahdollisimman samanlaisten tavaroiden ja palvelujen tuotantoa tavallisimmin yhdellä sijaintipaikalla. Toimipaikka voi jo sellaisenaan muodostaa yrityksen (yksitoimipaikkainen yritys) tai sitten olla selkeästi rajattava osa yritystä (monitoimipaikkainen / monitoimialainen yritys). Alle 20 henkilöä työllistävät yritykset luokitellaan teollisuuden alue- ja toimialatilastossa yksitoimipaikkaisiksi yrityksiksi.

Toimipaikan alueellisena yksikkönä rakennetilastossa on pääsääntöisesti kunta. Tästä ja tilaston tulostustarpeista seuraa, että yrityksen eri kunnissa sijaitsevat toimipaikat katsotaan erillisiksi tilastoyksiköiksi. Joissakin tapauksissa tilastoyksikkönä joudutaan käyttämään useamman toimipaikan muodostamaa kokonaisuutta. Toimipaikan ei välttämättä tarvitse käsittää yksinomaan valmistukseen luettavia toimintoja, vaan myös niin sanottuja aputoimintoja ja palvelutoimintoja, jotka ovat sijaintinsa puolesta liittyneet kyseessä olevaan toimipaikkaan. Teollisia aputoimintoja ja palveluksia ovat korjaus ja kunnossapito. Muita kuin teollisia aputoimintoja ja palveluksia ovat varastointi ja kuljetus, tutkimus- ja kehittämistoiminta, tietojenkäsittely sekä hallinto ja myynti. Jos apu- tai palvelutoiminta on kiinteässä yhteydessä varsinaisen toimipaikan kanssa ja palvelee pääasiassa kyseistä toimipaikkaa, ei näitä toimintoja ole aina erotettu erillisiksi toimipaikoiksi vaan toiminnot on yhdistetty valmistustoimintoihin.

Varsinaisen teollisen toimipaikan yhteydessä ja pääasiassa yrityksen teollisille toimipaikoille energiaa tuottavat toimipaikat luokitellaan tilastossa apuyksikköinä sille toimialalle, jota kyseinen toimipaikka pääasiallisesti palvelee.

### Tuotannon bruttoarvo

Tuotannon bruttoarvo mittaa toimipaikan tosiasiallista tuotantoa. Tuotantotoimintaan lasketaan mukaan kaikki tuotantoon liittyvät tuotot, myös valmistus omaan käyttöön ja valmistus, joka toimitetaan yrityksen muille toimipaikoille. Bruttoarvoon ei sisälly käyttöomaisuuden luovutusvoitot, joita ei pidetä tuotannollisena eränä vaan satunnaisina tuottoina. Lisäksi kauppatavaroiden hankinta vähennetään tuotantotoiminnan tuotoista, jotta tuotantotoimintaan saadaan mukaan vain kauppatavaroiden myynnistä syntyvä marginaali. Tuotannon bruttoarvon laskentakaava on seuraava:

Liikevaihto

+ toimitukset yrityksen muiden toimipaikkojen käyttöön

+ valmisteverastojen muutos

+ valmistus omaan käyttöön

+ liiketoiminnan muut tuotot

- käyttöomaisuuden luovutusvoitot

- kauppatavaroiden hankinta

= BRUTTOARVO

### Tuotannon jalostusarvo

Jalostusarvo mittaa toimipaikan varsinaisessa tuotantotoiminnassa eri tuotannontekijöiden tuottamaa yhteenlaskettua arvonlisäystä. Jalostusarvo lasketaan tuotantotoiminnasta saatujen tuottojen ja toiminnasta aiheutuneiden kustannusten erotuksena. Tuottoihin sisältyy myös toimipaikan toimitukset yrityksen toisille toimipaikoille ja kustannuksiin hankinnat yrityksen toisilta toimipaikoilta. Määritelmän mukaan kustannuksiin ei sisällytetä toimipaikan työvoimasta aiheutuvia kustannuksia. Jalostusarvon laskentakaava on seuraava:

#### BRUTTOARVO

- aine- ja tarvikeostot
  - ostot yrityksen muilta toimipaikoilta
  - aine- ja tarvikevarastojen muutos
  - ulkopuoliset palvelut
  - muut kiinteät ja muuttuvat kulut (pl. henkilöstökulut)
  - + kauppatarvikkeiden hankinta
  - + käyttöomaisuuden luovutustappio
- = JALOSTUSARVO

Tilastovuodesta 2005 alkaen jalostusarvon laskennassa huomioidaan käyttöomaisuuden luovutustappio kuluja vähentävänä tekijänä. Tätä aikaisemmin ei luovutustappiota tiedusteltu.

#### **Käyttöomaisuuden investoinnit**

Määritelmä käyttöomaisuuden investoinnit käsittää käyttöomaisuuden hankinnat ja perusparannukset, joista on vähennetty käyttöomaisuuden myynnit. Käyttöomaisuudella tarkoitetaan aineellisia hyödykkeitä mm. koneet ja kalusto, rakennukset ja rakennelmat sekä maa- ja vesialueet. Vuoteen 1994 saakka oli käytössä käsite aineellisen käyttöomaisuuden bruttolisäys. Tämä on sisällöltään identtinen nykyisen käsitteen kanssa. Muut keskeiset käsitteet löytyvät kohdasta käsitteet.

#### **Toimialaluokitus**

Käytetty toimialaluokitus on Toimialaluokitus 2002 (Tilastokeskus, käsikirjoja 4, Helsinki 2002). Toimialaluokitus 2002 perustuu EU:n toimialastandardiin NACE 2002:een siten, että NACE:n nelinumerotasoa on tarkennettu kansallisia tarpeita varten viidennellä numerolla. Tilastoja voidaan tuottaa tarkimmalla toimialatasolla tietojen salaussääntöjen puitteissa. Toimipaikan toimialaksi määritellään se, mille toimialalle tyypillisiä hyödykkeitä toimipaikalla eniten valmistetaan. Määrittely tapahtuu asteittain toimialaluokituksen karkeimmalta tasolta lähtien. Ensin määritellään toimipaikan 1-numeroinen toimiala. Seuraavaksi 2-numeroinen jne. aina tarkimmalle tasolle. Tarkimman tason toimialan määrittelyssä on mukana vain niiden hyödykkeiden tuotanto, jotka määräisivät toimipaikan toimialan karkeammalla tasolla. Suoran kyselyn ulkopuolelle jäävien yritysten / toimipaikkojen toimiala saadaan yritys- ja toimipaikkarekisteristä.

#### **Alueluokitus**

Käytetty alueluokitus perustuu julkaisuun Kunnat ja kuntapohjaiset aluejaot (Tilastokeskus, Käsikirjoja 28). Vuosien 1975-2003 tilastot tuotetaan käyttäen vuoden 2003 aluejakoa. Tästä eteenpäin alueluokituksessa käytetään tilastovuoden alueluokitusta.

## **2. Tilastotutkimuksen menetelmäkuvaus**

#### **Ennakkotilaston laadintaan käytetyt tiedot**

Rakennetilasto kattaa kaikki teollisuuden yksitoimipaikkaiset yritykset sekä monitoimipaikkaisten yritysten teolliset toimipaikat. Tiedot kerätään osaksi suoralla otokseen perustuvalla tiedonkeruulla yritysten toimipaikoilta sekä osaksi verohallinnon ja Tilastokeskuksen rekistereistä. Suoran tiedonkeruun piiriin kuuluvat kaikki vähintään 20 hengen yksitoimipaikkaiset teolliset yritykset. Lisäksi otokseen kuuluvat kaikkien vähintään 20 hengen monitoimipaikkaisten yritysten teolliset toimipaikat.

Kaikki alle 20 hengen yritykset käsitellään yksitoimipaikkaisina yrityksinä. Kohdejoukon muita yrityksiä koskevat tiedot on tuotettu käyttäen hyväksi verohallinnon elinkeinoverotusrekisteristä sekä Tilastokeskuksen

yritys- ja toimipaikkarekisteristä saatuja tietoja. Tilaston viiteajanjakso on tilikausi. Rakennetilaston toimipaikkojen lukumäärään sisältyy kaikki toimipaikat, myös aputoimipaikat. Näin suureen kattavuuteen päästään ennakon laadinnassa sovellettavan korotusmenettelyn avulla. Varsinaisen teollisen toimipaikan yhteydessä toimivat saman yrityksen energiaa tuottavat toimipaikat on luokiteltu vuodesta 1995 alkaen apuyksikköinä sille toimialalle, jota kyseinen toimipaikka pääosiltaan palvelee.

### **Ennakkotilaston otos**

Teollisuuden 2007 ennakkotilaston laadinnassa on käytetty Tilastokeskuksen yritysten rakenteet -yksikön aineistoja. Ennakkotilaston laadinnan keskeinen aineisto on suoran kyselyn kautta saadut ja tarkistettut tiedot. Kaikkia tiedusteluun kuuluneiden toimipaikkojen tietoja ei ehditty käsitellä ennakon julkistamisajankohtaan mennessä. Teollisuuden 2007 ennakkotilastossa useimpien toimialojen kohdalla onkin käytetty toimialaa edustavaa otosta. Otokseen on pyritty saamaan mukaan kaikki suurimmat toimipaikat ja ei-satunnainen otos pieniä toimipaikkoja. Lisäksi otokseen on poimittu yksitoimipaikkaisten yritysten toimipaikkoja verohallinnon elinkeinoverotusaineistosta. Näiden toimipaikkojen tiedoista on osa imputoitu.

Otoksen peittävyys tuotannon bruttoarvon mukaan laskettuna on 88 prosenttia. Tilaston laadinnassa käytetyt vuoden 2006 tiedot ovat lopullisia. Ennakon laadinnassa käytetään tilastollisia menetelmiä, joilla arvioidaan näytteessä mukana olevien toimipaikkojen tiedoista koko kohdejoukon tietoja.

Menetelmässä vertaillaan vuoden 2006 lopullisia tietoja vuoden 2007 suoran kyselyn tietoihin. Tilaston laadinnassa on oletettu, että otokseen kuulumattomien toimipaikkojen toiminta on muuttunut edellisestä vuodesta samassa suhteessa kuin samaan toimialaan kuuluvien otoksessa mukana olevien toimipaikkojen tiedot. Korotusmenettelyssä otetaan huomioon myös toimipaikkojen koko, sillä pienten ja suurten yksiköiden kehitys saattaa poiketa toisistaan myös samalla toimialalla. Karkeampien toimialatasojen tulokset on saatu laskemalla alatoimialojen tiedot yhteen. Korotusmenettely on lisäksi toteutettu niin, että muuttujien välinen summautuvuus toteutuu. Jalostusarvo on laskettu tuotannon bruttoarvon ja kulujen erotuksena korjattuna varastonarvon muutoksella.

On huomattava, että ennakkotiedot ovat sitä luotettavampia, mitä karkeammasta toimialatasosta on kysymys.

### **3. Tietojen oikeellisuus ja tarkkuus**

Tilastojen perustiedot perustuvat hallinnollisiin aineistoihin ja tiedonkeruuseen yrityksiltä ja yritysten toimipaikoilta. Yrityksen tiedot saadaan osin suoraan yritysten tuloslaskelmasta ja taseista. Suuremmilta yrityksiltä kerätään lisäksi myös muita tietoja, jotka saadaan joko yritysten laskentatoimesta tai palkkalaskennasta. Sen sijaan toimipaikoittaiset tiedot ovat aina jollain tavalla menetelmällisesti tuotettuja lukuja, jotka saadaan joko yrityksen ilmoituksesta tai ne päätellään Tilastokeskuksessa. Monitoimipaikkaisen yrityksen toimipaikkatietojen arvostus on usein ongelmallinen, vaikka arvostus tehtäisiin yrityksissä. Kaikilla yrityksillä ei ole toimipaikkakohtaista seurantaa tilaston vaatimalla tarkkuudella. Fuusiot, yhtiöittämiset ja kesken vuotta tapahtuneet yritysjärjestelyt vaikeuttavat toimipaikkakohtaisten tietojen arviointia ja heijastuvat erityisesti aluetason tilastoihin.

Ongelmallisuus lisääntyy kansainvälisen yritysryhmän tapauksessa, jossa liiketoiminta voidaan organisoida monin eri tavoin. Tämä heijastuu sitten yrityksen kirjanpitoon. Monikansallinen yritys voi esimerkiksi harjoittaa ns. kolmikantakauppaa, jolloin suomalaisen yrityksen liikevaihtoon kirjautuu sellainenkin yritysryhmän myynti ulkomailla, jossa tavaraa ei ole valmistettu Suomessa tai tavara ei kulkenut Suomen rajan yli. Toinen monikansallisen yrityksen kirjanpitoon liittyvä ongelma, jota yritykset ratkaisevat eri tavoin, on se, missä maassa kirjataan myynnin marginaalit ja "näytetään voitto". On ongelmallista, miten tämän kaltaiset ja monet muut yrityksen tietoihin sisältyvät erät jaetaan sen toimipaikkojen tiedoiksi. Edellä selostetuista syistä johtuen tilastojen ajallinen vertailu on aina jossain määrin ongelmallista. Vertailukelpoisuuden ongelmallisuus kasvaa mitä tarkemmalla luokitusasteella tilastot laaditaan.

Tilastokeskuksen laatimissa tilastoissa käytetyt määritelmät ja yksittäiset ratkaisut tehdään Tilastokeskuksessa. Ratkaisut nojaavat YK:n tilastoja koskeviin suosituksiin ja EU:n tilastoasetuksiin, joissa mm. määritellään kotimaan (domestic) käsite, toimipaikkakäsite, tuotannon käsite, tuotannon arvostusperiaatteet ja eri taloustoimien käsittelysäännöt (mikä on tavaran tuotantoa, mikä palvelun tuotantoa, mikä omaisuustuloa, jne.). Kansainväliset määritelmät ovat pakostakin yleisluonteisia ja yksittäistapauksissa niitä täytyy tulkita. Osaamisen kertyessä ja



olosuhteiden muuttuessa Tilastokeskus kehittää määritelmiä ja yksittäistapausten ratkaisuja tavoitteenaan paras mahdollinen tilastollinen kuvaus. Vuoden 2003 tilastojen laadinnassa Tilastokeskus on päätenyt muuttamaan yrityksen tietojen toimipaikoille jakamisen perusteita. Eri alueiden tietojen muutokset edellisestä vuodesta johtuvat osittain tästä menetelmällisestä muutoksesta.

#### ***4. Julkaistujen tietojen ajantasaisuus ja oikea-aikaisuus***

Teollisuuden alue- ja toimialatilastosta tuotetaan vuosittain ennakkolliset ja lopulliset tiedot. Ennakkotiedot valmistuvat tilastovuotta seuraavan vuoden kesäkuun lopussa. Lopulliset tiedot valmistuvat 14 kuukauden kuluttua tilastovuoden päättymisestä. Teollisuuden alue- ja toimialatilastoa on laadittu yli sata vuotta. Toimialaluokituksen 2002 mukaisia tilastoja toimialoittain ja alueittain on saatavilla vuodesta 1975 alkaen.

#### ***5. Tietojen saatavuus***

Teollisuuden alue- ja toimialatilaston tietoja on saatavilla toimialoittain, maakunnittain ja kunnittain Tilastokeskuksen kotisivuilta maksuttomasta Yritysten rakennetilaston Px-Web -palvelukannasta vuosilta 1995-2006 sekä ennakkotietoja vuodelta 2007. Koko maan tiedot ovat palvelukannassa tarkimmalla mahdollisella toimialatasolla. Tiedot maakunnittain ovat palvelukannassa pääosin toimialaluokituksen 2-numero tasolla. Kuntakohtaiset tiedoista on palvelukannassa koko teollisuus yhteensä (CDE). Maksullisessa ALTIKA -palvelukannassa on lisäksi tietoja TE-keskuksittain ja seutukunnittain. Toimialaluokituksen TOL 2002 mukaisesti on tietoja saatavissa koko maan tasolla ja eri alueluokituksilla vuodesta 1975 alkaen erillisselvityksenä. Tietoja voidaan luokitella myös suuruusluokittain.

#### ***6. Tilastojen vertailukelpoisuus***

Teollisuuden alue- ja toimialatilasto (Teollisuustilasto) uudistettiin vuonna 1995. Toimipaikkapohjaiset tiedot alettiin kerätä kiinteässä yhteydessä yrityspohjaiseen tilinpäätöstilastoon. Yksitoimipaikkaisten yritysten toimipaikkatiedot alettiin kerätä samalla lomakkeella kuin yritysten tilinpäätöstiedot. Monitoimipaikkaisten yritysten toimipaikkojen tietoja alettiin verrata yritysten tietoihin. Palvelujen kuluja alettiin kerätä käyttäen aikaisempaa yksityiskohtaisempaa tietosisältöä. Samoin tuottojen erittelytietoja tarkennettiin. Uudistuksen seurauksena erityisesti palvelujen hankintojen osuus tuotannon bruttoarvosta kasvoi selkeästi aikaisempaa suuremmaksi. Tiedot aikaisempiin vuosiin eivät olekaan tästä johtuen täysin vertailukelpoisia. Vuosien 1975-1994 tiedot on luokiteltu toimialaluokituksen 2002 mukaisesti. Joitain keskeisiä muuttujia on saatavissa toimialaluokituksen 1979 mukaisesti vuosilta 1952-1974.

#### ***7. Selkeys ja eheys/yhtenäisyys***

Teollisuuden alue- ja toimialatilaston tiedot poikkeavat Suomen yritykset -julkaisun tiedoista. Tiedot toimipaikkojen lukumäärissä eroavat, koska teollisuuden alue- ja toimialatilaston perustietojen keruussa toimipaikkoja on jouduttu yhdistämään. Myös toimipaikkojen luokittelussa toimialoille on jonkin verran eroja.

---

Suomen virallinen tilasto  
Finlands officiella statistik  
Official Statistics of Finland

*Teollisuus 2008*

*Lisätietoja*

Riitta Savolainen (09) 1734 3259  
Vastaava tilastojohtaja:  
Kaija Hovi

[rakenne.tilastot@tilastokeskus.fi](mailto:rakenne.tilastot@tilastokeskus.fi)

[www.tilastokeskus.fi](http://www.tilastokeskus.fi)

Asiakaspalaute: [www.tilastokeskus.fi/palaute](http://www.tilastokeskus.fi/palaute)

---

Tilastokeskus, myyntipalvelu  
PL 4C  
00022 TILASTOKESKUS  
puh. (09) 1734 2011  
faksi (09) 1734 2500  
[myynti@tilastokeskus.fi](mailto:myynti@tilastokeskus.fi)  
[www.tilastokeskus.fi](http://www.tilastokeskus.fi)

ISSN 1796-0479  
= Suomen virallinen tilasto  
ISSN 1797-4747 (pdf)  
ISBN 978-952-467-868-1 (pdf)