

Avoimet työpaikat

2009, 3. vuosineljännes

Avoimia työpaikkoja kolmannella neljänneksellä vähemmän kuin vuosi sitten

Avoimia työpaikkoja oli Tilastokeskuksen mukaan vuoden 2009 kolmannella neljänneksellä 31 100, eli 26 prosenttia vähemmän kuin vuotta aiemmin (42 100). Kolmannen neljänneksen mittausajankohta oli 1. syyskuuta. Kolmannella neljänneksellä avoimista työpaikoista 20 400 eli 65 prosenttia oli yksityisten yritysten tarjoamia. Avoimet työpaikat vähenivät Uudellamaalla, Länsi-Suomessa ja Pohjois-Suomessa, mutta lisääntyivät Itä-Suomessa. Avointen työpaikkojen määrä väheni eniten kaupan ja teollisuuden toimialoilla. Väheneminen oli suurinta yli 100 henkeä työllistävillä toimipaikoilla.

Avoimet työpaikat 2009/III – 2008/III

	Vuosi/Neljännes	
	2009/III	2008/III
Avoimet työpaikat	31 100	42 100
Osa-aikaisia	25 %	17%
Määräaikaisia	40 %	27%
Vaikeasti täytettäviä	36 %	55%

Osa-aikaisten avointen työpaikkojen suhteellinen osuus lisääntyi vuoden takaisesta yhdeksän prosenttiyksikköä ja määräaikaisten 13 prosenttiyksikköä. Työnantajat kohtasivat rekrytointivaikeuksia vähemmän kuin vuosi sitten. Vaikeasti täytettävien työpaikkojen osuus kaikista avoimista työpaikoista laski 19 prosenttiyksikköä 36 prosenttiin.

Avointen työpaikkojen tilaston toimialoittaiset tiedot julkaistaan uudella kansallisella TOL 2008 luokituksella. Uusi luokitus perustuu EU:n toimialaluokitukseen NACE Rev.2 ja se poikkeaa monelta osin vanhasta TOL 2002 -luokituksesta. Tarkemmin eroista on kerrottu Tilastokeskuksen [www-sivuilla: http://tilastokeskus.fi/til/tol2008.html](http://tilastokeskus.fi/til/tol2008.html).

Tilastokeskus on kerännyt tietoja avoimista työpaikoista neljännesvuosittain vuoden 2002 alusta alkaen. Tilasto perustuu otokseen yritysten ja julkisyhteisöjen toimipaikoista. Tiedot kerätään puhelinhaastatteluina ja internetkyselyinä. Tilasto on Euroopan unionin asetuksella säädetty. Tavoitteena on saada ajantasaista ja vertailukelpoista tietoa EU:n jäsenmaiden työmarkkinoiden avoimista työpaikoista sekä niiden rakenteellisista ominaisuuksista.

Sisälllys

2009, 3. neljännes	
1.1 Avoimet työpaikat vuosineljänneksittäin 2009/III - 2008/III.....	3
2.1 Avoimet työpaikat toimipaikan henkilöstömäärän mukaan 2009/III - 2008/III.....	3
2.2 Avoimet työpaikat toimipaikan omistusmuodon mukaan 2009/III - 2008/III.....	3
3.1 Avoimet työpaikat lääneittäin 2009/III - 2008/III.....	3
3.2 Avoimet työpaikat toimialoittain 2009/III - 2008/III.....	4
4.1 Osa-aikaiset avoimet työpaikat lääneittäin 2009/III - 2008/III.....	4
4.2 Osa-aikaiset avoimet työpaikat toimialoittain 2009/III - 2008/III.....	4
5.1 Määräaikaiset avoimet työpaikat lääneittäin 2009/III - 2008/III.....	5
5.2 Määräaikaiset avoimet työpaikat toimialoittain 2009/III - 2008/III.....	5
6.1 Vaikeasti täytettävät avoimet työpaikat lääneittäin 2009/III - 2008/III.....	5
6.2 Vaikeasti täytettävät avoimet työpaikat toimialoittain 2009/III - 2008/III.....	6
Kuviot	
1 Avoimet työpaikat vuosineljänneksittäin.....	7
2 Avoimet työpaikat työsuhteen tyypin mukaan.....	7
3 Avoimet työpaikat toimipaikan omistusmuodon mukaan.....	8
4 Avoimet työpaikat toimipaikan koon mukaan.....	8
5 Avoimet työpaikat lääneittäin.....	9
6 Avoimet työpaikat toimialoittain.....	9
Laatuseloste: Avoimet työpaikat.....	10

2009, 3. neljännes

1.1 Avoimet työpaikat vuosineljänneksittäin 2009/III - 2008/III

	Vuosi/Neljännes					Muutos 2009/III - 2008/III	Muutos (%) 2009/III - 2008/III
	2009/III	2009/II	2009/I	2008/IV	2008/III		
Avoimet työpaikat							
Yhteensä	31 100	37 800	46 100	27 800	42 100	-10 900	-26
Ilman hoitajaa	16 200	17 800	23 500	15 700	24 500	-8 300	-34
Osa-aikaisia	7 700	7 900	9 900	4 400	7 200	400	6
Määräaikaisia	12 400	24 100	26 700	10 400	11 200	1 200	10
Vaikeasti täytettäviä	11 300	12 400	14 900	12 800	23 200	-11 900	-51

2.1 Avoimet työpaikat toimipaikan henkilöstömäärän mukaan 2009/III - 2008/III

	Vuosi/Neljännes					Muutos 2009/III - 2008/III	Muutos (%) 2009/III - 2008/III
	2009/III	2009/II	2009/I	2008/IV	2008/III		
Henkilöstömäärä							
Yhteensä	31 100	37 800	46 100	27 800	42 100	-10 900	-26
1-4 henkeä	5 800	9 300	9 600	9 000	7 300	-1 500	-20
5-10 henkeä	7 900	6 300	9 700	4 500	8 200	-300	-3
11-99 henkeä	13 300	17 500	16 900	9 300	20 100	-6 800	-34
100 tai enemmän	4 100	4 700	9 900	5 000	6 600	-2 500	-37

2.2 Avoimet työpaikat toimipaikan omistusmuodon mukaan 2009/III - 2008/III

	Vuosi/Neljännes					Muutos 2009/III - 2008/III	Muutos (%) 2009/III - 2008/III
	2009/III	2009/II	2009/I	2008/IV	2008/III		
Työnantaja							
Työnantajat yhteensä	31 100	37 800	46 100	27 800	42 100	-10 900	-26
Yksityinen yritys	20 400	19 200	28 800	17 900	29 300	-9 000	-31
Kunta tai kuntayhtymä	7 300	13 400	12 500	5 500	9 100	-1 800	-20
Valtio	1 000	1 500	1 300	1 100	1 200	-200	-16
Järjestö, yhdistys tai säätiö	1 600	2 900	2 100	1 900	1 300	300	23
Jokin muu	800	700	1 400	1 500	1 100	-300	-27

3.1 Avoimet työpaikat lääneittäin 2009/III - 2008/III

	Vuosi/Neljännes					Muutos 2009/III - 2008/III	Muutos (%) 2009/III - 2008/III
	2009/III	2009/II	2009/I	2008/IV	2008/III		
Lääni							
Yhteensä	31 100	37 800	46 100	27 800	42 100	-10 900	-26
Uusimaa	13 000	12 400	21 900	9 600	17 000	-3 900	-23
Etelä-Suomi (pl. Uusimaa)	3 800	5 300	4 000	2 700	3 700	100	3
Länsi-Suomi	7 600	13 000	13 700	9 700	14 700	-7 100	-48
Itä-Suomi	4 000	3 000	3 500	2 000	2 700	1 300	49
Oulu + Lappi	2 700	4 100	3 000	3 800	4 000	-1 300	-33

3.2 Avoimet työpaikat toimialoittain 2009/III - 2008/III

	Vuosi/Neljäsnes					Muutos	Muutos (%)
	2009/III	2009/II	2009/I	2008/IV	2008/III	2009/III - 2008/III	2009/III - 2008/III
Toimiala (TOL 2008)							
Yhteensä	31 100	37 800	46 100	27 800	42 100	-10 900	-26
Maa-, metsä- ja kalatalous (A)	300	200	1 600	1 000	600	-300	-46
Teollisuus; Kaivostoiminta; Muu teollinen toiminta (B-E)	2 700	3 400	6 200	1 800	6 200	-3 600	-58
Rakentaminen (F)	2 000	3 900	900	1 000	2 100	-100	-6
Kauppa; Kuljetus ja varastointi; Majoitus- ja ravitsemustoiminta (G-I)	6 300	7 300	11 500	7 700	10 300	-4 000	-39
Informaatio ja viestintä (J)	2 900	800	2 400	1 100	2 900	0	2
Rahoitus- ja vakuutustoiminta; Kiinteistöalan toiminta (K,L)	600	600	1 000	1 500	700	-100	-8
Ammatillinen, tieteellinen ja tekninen toiminta; Hallinto- ja tukipalvelutoiminta (M,N)	6 100	3 600	6 300	3 600	7 900	-1 800	-23
Julkinen hallinto; Koulutus; Terveys- ja sosiaalipalvelut (O-Q)	8 200	16 700	13 500	7 400	10 000	-1 800	-18
Muut palvelut (R-T)	2 100	1 400	2 600	2 700	1 500	700	45

4.1 Osa-aikaiset avoimet työpaikat lääneittäin 2009/III - 2008/III

	Vuosi/Neljäsnes					Muutos	Muutos (%)
	2009/III	2009/II	2009/I	2008/IV	2008/III	2009/III - 2008/III	2009/III - 2008/III
Lääni							
Yhteensä	7 700	7 900	9 900	4 400	7 200	400	6
Uusimaa	3 700	2 600	3 600	800	2 800	900	32
Etelä-Suomi (pl. Uusimaa)	1 100	1 100	1 200	500	400	600	144
Länsi-Suomi	1 500	2 500	3 200	1 300	2 800	-1 300	-45
Itä-Suomi	800	700	1 400	300	400	400	105
Oulu + Lappi	600	1 000	500	1 400	800	-200	-29

4.2 Osa-aikaiset avoimet työpaikat toimialoittain 2009/III - 2008/III

	Vuosi/Neljäsnes					Muutos	Muutos (%)
	2009/III	2009/II	2009/I	2008/IV	2008/III	2009/III - 2008/III	2009/III - 2008/III
Toimiala (TOL 2008)							
Yhteensä	7 700	7 900	9 900	4 400	7 200	400	6
Maa-, metsä- ja kalatalous (A)	0	100	500	0	0	0	.
Teollisuus; Kaivostoiminta; Muu teollinen toiminta (B-E)	300	0	1 500	100	200	0	15
Rakentaminen (F)	0	200	100	0	100	-100	-75
Kauppa; Kuljetus ja varastointi; Majoitus- ja ravitsemustoiminta (G-I)	2 600	1 900	3 300	1 800	2 200	400	21
Informaatio ja viestintä (J)	1 300	0	100	0	1 000	300	33
Rahoitus- ja vakuutustoiminta; Kiinteistöalan toiminta (K,L)	0	400	200	100	0	0	-100
Ammatillinen, tieteellinen ja tekninen toiminta; Hallinto- ja tukipalvelutoiminta (M,N)	1 900	1 600	1 600	900	1 800	100	4
Julkinen hallinto; Koulutus; Terveys- ja sosiaalipalvelut (O-Q)	900	3 300	2 100	700	1 300	-400	-34
Muut palvelut (R-T)	700	300	500	800	600	100	21

5.1 Määräaikaiset avoimet työpaikat lääneittäin 2009/III - 2008/III

	Vuosi/Neljäsnes					Muutos	
	2009/III	2009/II	2009/I	2008/IV	2008/III	2009/III - 2008/III	Muutos (%)
Lääni							
Yhteensä	12 400	24 100	26 700	10 400	11 200	1 200	10
Uusimaa	4 600	6 700	10 500	1 700	4 900	-300	-6
Etelä-Suomi (pl. Uusimaa)	1 400	3 500	2 700	1 500	900	600	67
Länsi-Suomi	3 000	8 600	9 600	3 700	3 300	-300	-9
Itä-Suomi	1 600	1 900	2 200	900	900	700	76
Oulu + Lappi	1 700	3 400	1 700	2 500	1 200	500	41

5.2 Määräaikaiset avoimet työpaikat toimialoittain 2009/III - 2008/III

	Vuosi/Neljäsnes					Muutos	
	2009/III	2009/II	2009/I	2008/IV	2008/III	2009/III - 2008/III	Muutos (%)
Toimiala (TOL 2008)							
Yhteensä	12 400	24 100	26 700	10 400	11 200	1 200	10
Maa-, metsä- ja kalatalous (A)	100	0	1 600	600	100	0	-36
Teollisuus; Kaivostoiminta; Muu teollinen toiminta (B-E)	700	2 500	5 300	800	800	-100	-14
Rakentaminen (F)	600	1 900	400	200	500	100	32
Kauppa; Kuljetus ja varastointi; Majoitus- ja ravitsemustoiminta (G-I)	1 900	4 500	6 200	2 600	1 900	0	1
Informaatio ja viestintä (J)	2 100	400	1 000	100	1 100	1 100	102
Rahoitus- ja vakuutustoiminta; Kiinteistöalan toiminta (K,L)	100	400	700	100	100	-100	-46
Ammatillinen, tieteellinen ja tekninen toiminta; Hallinto- ja tukipalvelutoiminta (M,N)	1 400	2 800	3 000	1 200	1 400	0	2
Julkinen hallinto; Koulutus; Terveys- ja sosiaalipalvelut (O-Q)	4 300	10 800	6 500	4 000	4 600	-300	-6
Muut palvelut (R-T)	1 200	800	2 100	1 000	800	400	46

6.1 Vaikeasti täytettävät avoimet työpaikat lääneittäin 2009/III - 2008/III

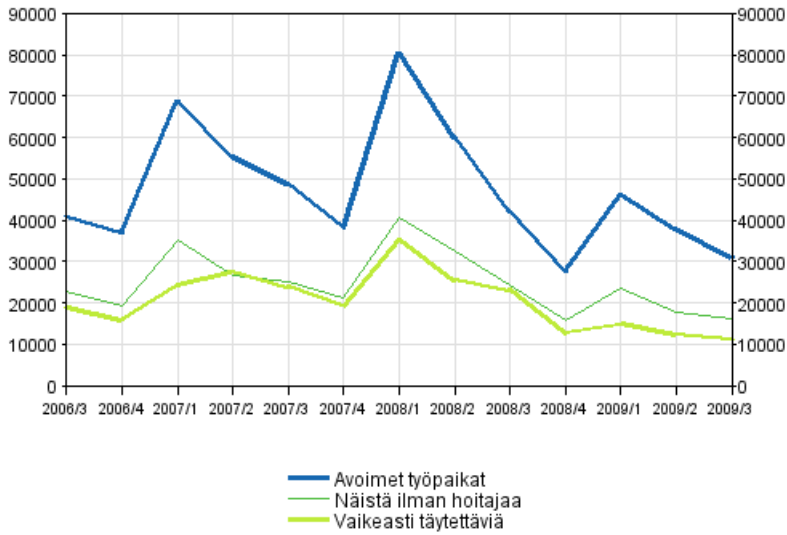
	Vuosi/Neljäsnes					Muutos	
	2009/III	2009/II	2009/I	2008/IV	2008/III	2009/III - 2008/III	Muutos (%)
Lääni							
Yhteensä	11 300	12 400	14 900	12 800	23 200	-11 900	-51
Uusimaa	4 100	4 700	8 400	5 200	9 200	-5 100	-55
Etelä-Suomi (pl. Uusimaa)	1 500	1 600	800	1 300	1 800	-300	-17
Länsi-Suomi	3 300	4 600	3 500	4 300	8 700	-5 300	-62
Itä-Suomi	1 800	700	1 200	500	1 600	200	9
Oulu + Lappi	600	800	1 100	1 600	1 900	-1 300	-70

6.2 Vaikeasti täytettävät avoimet työpaikat toimialoittain 2009/III - 2008/III

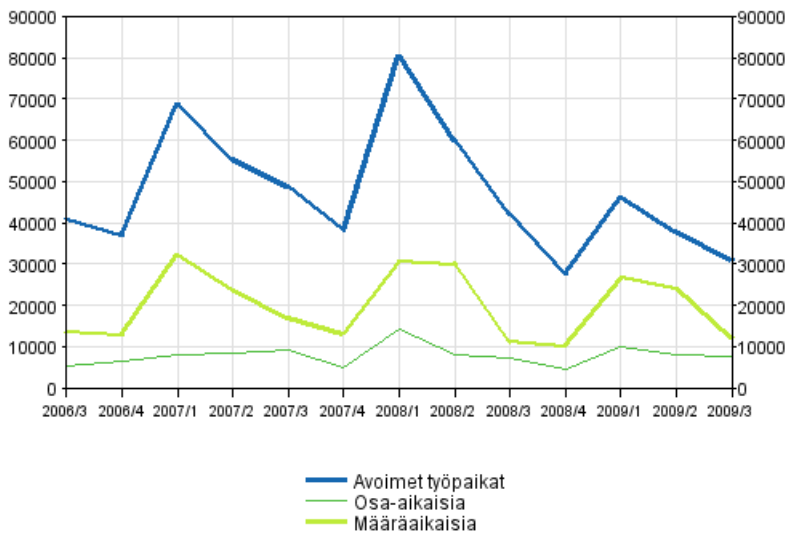
	Vuosi/Neljännes					Muutos	
	2009/III	2009/II	2009/I	2008/IV	2008/III	2009/III - 2008/III	Muutos (%) 2009/III - 2008/III
Toimiala (TOL 2008)							
Yhteensä	11 300	12 400	14 900	12 800	23 200	-11 900	-51
Maa-, metsä- ja kalatalous (A)	0	100	100	300	300	-200	-92
Teollisuus; Kaivostoiminta; Muu teollinen toiminta (B-E)	1 100	300	600	600	4 200	-3 100	-75
Rakentaminen (F)	1 100	1 200	400	600	1 700	-700	-39
Kauppa; Kuljetus ja varastointi; Majoitus- ja ravitsemustoiminta (G-I)	2 600	3 000	3 300	4 000	5 800	-3 200	-56
Informaatio ja viestintä (J)	600	400	400	300	1 500	-1 000	-62
Rahoitus- ja vakuutustoiminta; Kiinteistöalan toiminta (K,L)	500	100	400	800	200	300	166
Ammatillinen, tieteellinen ja tekninen toiminta; Hallinto- ja tukipalvelutoiminta (M,N)	2 100	800	2 500	1 800	3 900	-1 800	-46
Julkinen hallinto; Koulutus; Terveys- ja sosiaalipalvelut (O-Q)	2 900	6 200	7 000	2 900	5 200	-2 300	-45
Muut palvelut (R-T)	500	300	200	1 400	400	100	23

Kuviot

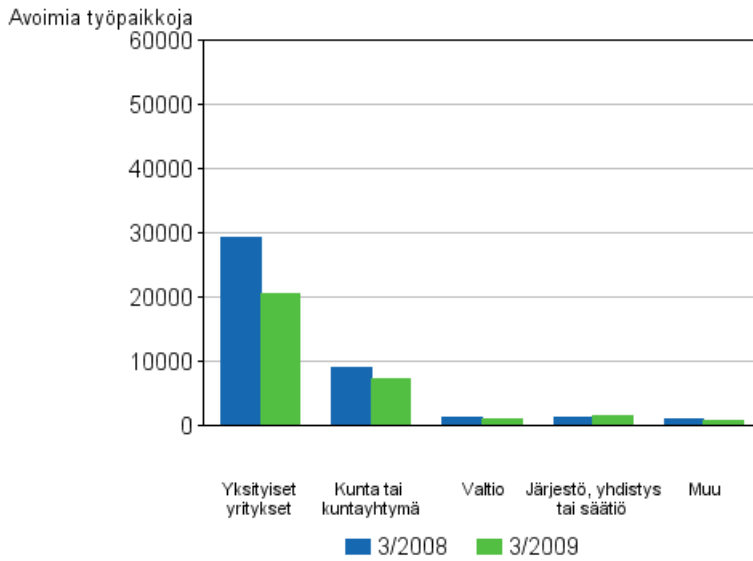
1 Avoimet työpaikat vuosineljänneksittäin



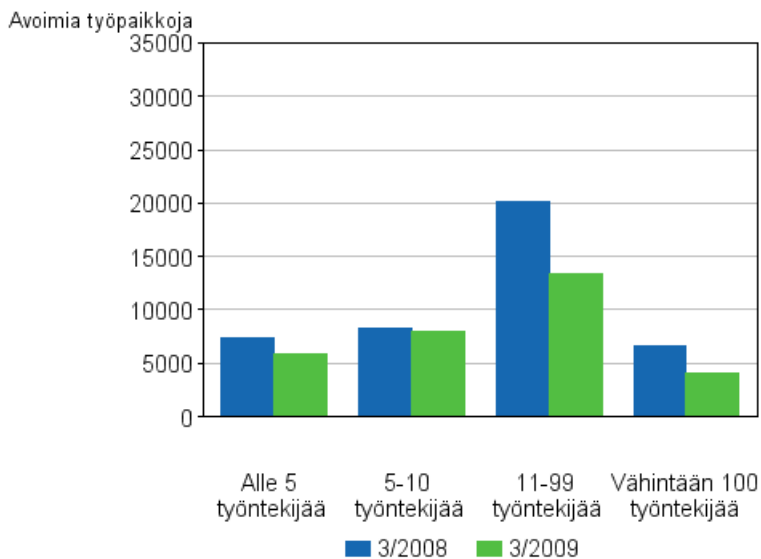
2 Avoimet työpaikat työsuhteen tyypin mukaan



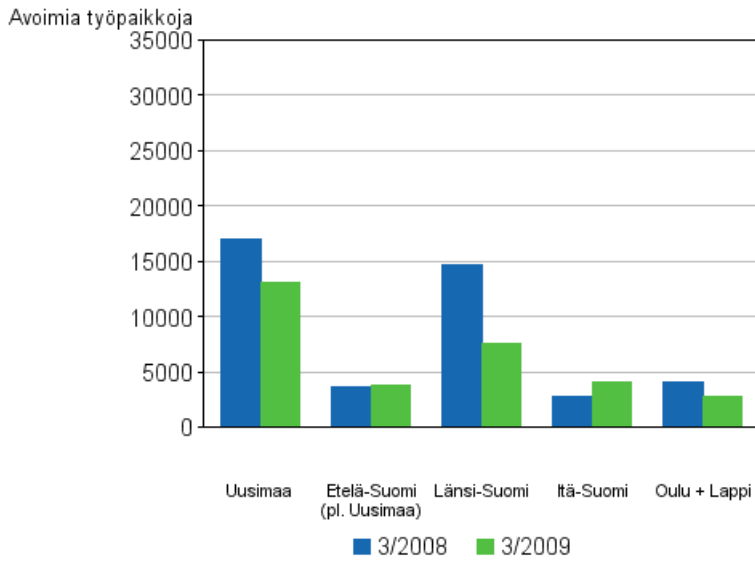
3 Avoimet työpaikat toimipaikan omistusmuodon mukaan



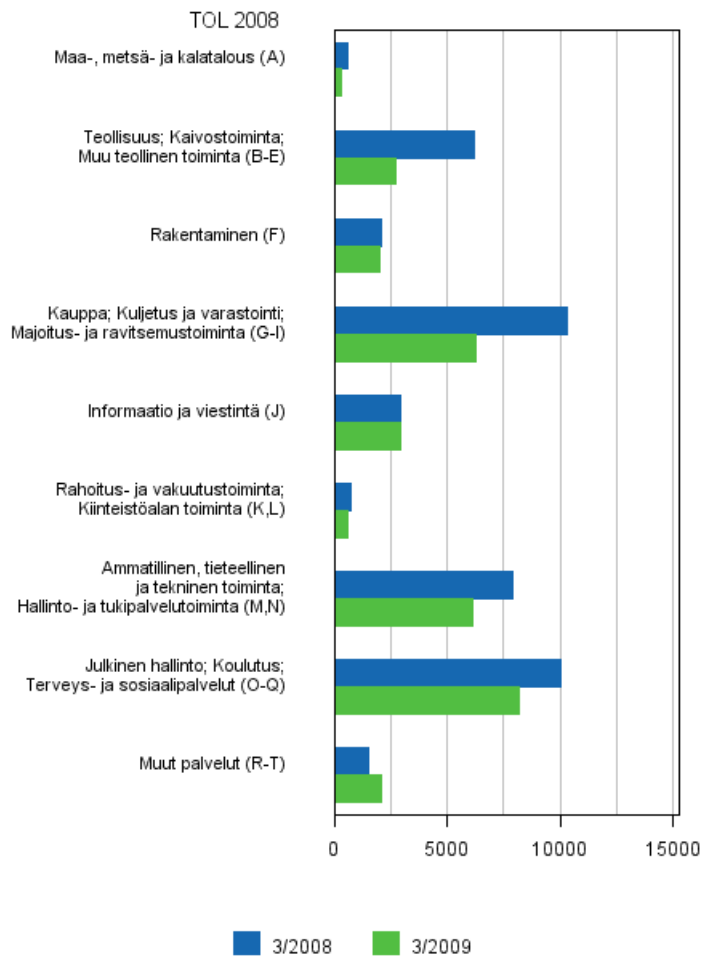
4 Avoimet työpaikat toimipaikan koon mukaan



5 Avoimet työpaikat lääneittäin



6 Avoimet työpaikat toimialoittain



Laatuseloste: Avoimet työpaikat

1. Tilastotietojen relevanssi

Avointen työpaikkojen tilasto perustuu otostutkimukseen, jonka avulla saadaan neljännesvuosittaista ja vuosittaista tietoja avoimista työpaikoista Suomessa. Avoimet työpaikat kuvaavat työvoiman kysyntää ja niiden määränmuutokset suhdannekehitystä työnantajien näkökulmasta. Lisäksi tutkimuksen avulla voidaan seurata työnantajien kokemia rekrytointivaikkeitä sekä työvoimapulan esiintymistä.

Avoim työpaikka voi olla joko kokonaan uusi työpaikka tai jo olemassa oleva työpaikka, jolla ei ole hoitajaa. Lisäksi avoimiin työpaikkoihin lasketaan ne lähitulevaisuudessa vapautuvat työpaikat, jotka työnantaja on ilmoittanut avoimiksi. Avoim työpaikka on täytettävä kolmen kuukauden kuluessa, paikka on oltava haettavissa myös toimipaikan ulkopuolisille ja työnantajan on pitänyt toimia aktiivisesti sopivan työntekijän löytämiseksi. Aktiivisia toimenpiteitä ovat mm. avoimen työpaikan ilmoittaminen työvoimatoimistoon, internet- ja lehti-ilmoittelu, sekä kontaktiverkoston käyttö. Toimipaikan avoimiin työpaikkoihin ei lasketa sellaisia työpaikkoja, joihin otetaan palkaton harjoittelija tai esimerkiksi ulkopuolinen alihankkija tai urakoitsija. Avoimia työpaikkoja eivät myöskään ole ne työpaikat, jotka täytetään palkalliselta tai palkattomalta vapaalta palaavalla työntekijällä. Myöskään lyhytaikaisia alle kuukauden kestäviä sijaisuuksia ei lasketa toimipaikan avoimiin työpaikkoihin.

Tutkimuksen avulla kerättävien tietojen **viiteajankohta** on kunkin vuosineljänneksen viimeisen kuukauden ensimmäinen kalenteripäivä. Näin ollen tutkimuksen avulla saadaan tilannekatsaus työmarkkinoiden avoimista työpaikoista neljästi vuodessa viitepäivien ollessa maaliskuun, kesäkuun, syyskuun ja joulukuun ensimmäinen päivä.

Toimipaikoista kerättävät tiedot käsittelevät toimipaikan omistusmuotoa ja henkilöstömäärää sekä avointen työpaikkojen lukumäärää viiteajankohtana. Avoimena olevista työpaikoista tiedustellaan lisäksi laadullisia ominaisuuksia kuten osa-aikaisuutta ja määräaikaisuutta. Kiinnostuneita ollaan myös siitä, kuinka moni avoimista työpaikoista on vailla hoitajaa ja kuinka moni näistä vailla hoitajaa olevista työpaikoista aiotaan täyttää vasta myöhemmin. Työvoimapulan selvittämiseksi kysytään myös, kuinka monen viiteajankohtana avoimena olleen työpaikan täyttämässä toimipaikalla on ollut vaikeuksia.

Toimipaikoista kerättävät tiedot käsittelevät toimipaikan omistusmuotoa ja henkilöstömäärää sekä avointen työpaikkojen lukumäärää viiteajankohtana. Avoimena olevista työpaikoista tiedustellaan lisäksi laadullisia ominaisuuksia kuten osa-aikaisuutta ja määräaikaisuutta. Kiinnostuneita ollaan myös siitä, kuinka moni avoimista työpaikoista on vailla hoitajaa ja kuinka moni näistä vailla hoitajaa olevista työpaikoista aiotaan täyttää vasta myöhemmin. Työvoimapulan selvittämiseksi kysytään myös, kuinka monen viiteajankohtana avoimena olleen työpaikan täyttämässä toimipaikalla on ollut vaikeuksia.

Neljännesvuosittain on haastateltavana noin 2 500 toimipaikkaa, joilta tiedustellaan viiteajankohdan avointen työpaikkojen määrää ja niiden ominaisuuksia. Haastattelujen pohjalta luodaan kuva koko Suomen avoimista työpaikoista. Aloite tutkimuksen tekemiseksi on lähtöisin Euroopan unionin komission työllisyys- ja sosiaaliasian osastolta sekä Euroopan keskuspankista. Avointen työpaikkojen tilasto perustuu EU neuvoston ja parlamentin asetukseen 453/2008. Tavoite on saada luotettavaa, säännöllistä, ajantasaista ja vertailukelpoista tietoa jäsenmaiden työmarkkinoiden avoimista työpaikoista sekä niiden rakenteellisista ominaisuuksista.

2. Tilastotutkimuksen menetelmäkuvaus

Tutkimus suoritetaan otantatutkimuksena ja tutkimuksen perusjoukkoon kuuluvat Suomessa (ml. Ahvenanmaa) sijaitsevat toimipaikat. Toimipaikka on joko yksityisen yrityksen tai julkisen sektorin omistama, yhdessä paikassa sijaitseva ja pääasiassa yhdenlaisia tavaroita tai palveluja tuottava yksikkö. Toimialoista edustettuina ovat kaikki.

Otoksen poiminnassa kehikkona toimii Tilastokeskuksen yritys- ja toimipaikkarekisteri, joka sisältää noin 150 000 aktiivista toimipaikkaa, joissa henkilötyövuosina mitattu palkansaajien lukumäärä on vähintään yksi. Kehikosta on rajattu pois puolustusvoimien toimipaikat.

Otoskoko on noin 10 000 toimipaikkaa vuodessa jakautuen tasaisesti eri vuosineljänneksille. Otantamenetelmä on ositettu satunnaisotanta ja ositusmuuttujina käytetään toimipaikan kokoa sekä alueellista sijaintia. Ositekoot kiintiöidään Bankierin allokointimenetelmän avulla. Kiintiöinnissä hyödynnetään toimipaikkojen liikevaihdon hajonnan suuruutta sekä yhteenlaskettua henkilöstömäärää kussakin ositteessa.

Henkilöstömäärältään suurimmat toimipaikat (>100) on jaettu eri vuosineljänneksille siten, että ne tulevat kaikki mukaan tutkimukseen kerran vuodessa. Henkilöstömäärältään pienempien toimipaikkojen osalta hyödynnetään rotatoivaa paneeliasetelmaa, jossa osa edellisen vuoden toimipaikoista vapautetaan. Yksittäinen alle 100 henkilön toimipaikka voi olla mukana tutkimuksessa yhtäjaksoisesti enintään neljä kertaa vuoden välein, minkä jälkeen se korvataan uudella kohteella.

Tiedot kunkin vuosineljänneksen noin 2500 otostoimipaikasta kerätään Tilastokeskuksen puhelinhaastatteluyksikössä (CATI-keskuksessa). Lisäksi vuoden 2006 ensimmäisestä neljänneksestä alkaen on tutkimuskohteille annettu mahdollisuus vastata haastatteluun myös web-lomakkeen avulla. Vuonna 2008 web-lomakkeella haastateltuja oli noin 30 prosenttia kaikista tutkimuskohteista.

Toimipaikasta pyritään haastattelemaan henkilöä, joka tietää parhaiten kyseisen toimipaikan rekrytoinneista. Henkilöstömäärältään pienemmissä toimipaikoissa kyseinen henkilö on useimmiten yrittäjä/johtaja ja suuremmissa toimipaikoissa joudutaan yleensä ottamaan yhteyttä johonkin henkilöstöhallinnon työntekijään. Haastattelu on kestoltaan lyhyt ja saman haastattelun yhteydessä kerätään tiedot myös työministeriön Työvoimapolvelut-tutkimukseen.

Saatu otos painotetaan siten, että estimoidut tulokset kuvaavat koko Suomen avointen työpaikkojen lukumäärää kunakin viiteajankohtana. Otoksen avulla estimoidaan sekä avointen työpaikkojen kokonaislukumäärät että työpaikkojen määrään suhteutetut avointen työpaikkojen astetta kuvaavat suhdeluvut. Koko maan tilannetta kuvaavien tulosten lisäksi lukuja estimoidaan myös eri alue-, yritys- ja toimialatasoilla.

3. Tietojen oikeellisuus ja tarkkuus

Otantatutkimuksen luonteesta johtuen saadut tulokset sisältävät otanta-asetelmasta johtuvaa otantavirhettä. Tämän otostutkimuksissa esiintyvän satunnaisvaihtelun suuruutta voidaan arvioida estimaattien keskivirheiden kautta. Keskivirheen avulla voidaan tutkimuksen kullekin tulosluvulle laskea luottamusväli, joka tietyllä todennäköisyydellä peittää estimoitavan parametrin todellisen arvon. Keskivirheet raportoidaan ainakin tärkeimpien estimaattien osalta. Lisäksi otantatutkimuksissa saattaa esiintyä otanta-asetelmasta riippumatonta harhaa johtuen esimerkiksi vastauskadosta tai otoskehikon yli- tai alipeitosta, jonka eliminoimiseksi painotus- ja estimointimenetelmiä kehitetään sekä käytettyä otoskehikkoa päivitetään säännöllisesti.

Myös kerätyn aineiston editointivaiheessa tehdään joitakin laadunparannustoimenpiteitä. Aineiston havaintoarvot tarkastetaan ja korjataan mahdollisimman oikeiksi. Myös yksittäisten arvojen keskinäinen loogisuus ja yhteensopivuus tarkistetaan. Tässä vaiheessa myös joitakin puuttuvia arvoja imputoidaan käyttäen hyväksi aineiston muiden samankaltaisten toimipaikkojen antamia tietoja. Lisäksi selvästi poikkeavien arvojen vaikutusta estimoitaviin lukumääriin rajoitetaan pienentämällä niiden painoa.

Esitettävät tulokset eivät ole kausitasoitettuja. Työmarkkinoiden avointen työpaikkojen lukumäärässä on kuitenkin havaittavissa vuodenajasta johtuvaa vaihtelua, mistä johtuen peräkkäisten vuosineljännesten lukuja vertaamalla ei voida tehdä johtopäätöksiä työvoiman kysynnän trendistä eikä sen mahdollisista muutoksista. Avointen työpaikkojen trendin kuvaamiseksi tutkimuksen alkuvaiheessa on syytä verrata peräkkäisten vuosien vastaavien neljännesten estimaatteja toisiinsa. Myöhemmin aikasarjan pidentyessä on mahdollista käyttää myös tilastollisia kausitasoitusmenetelmiä.

Taulukko 1. Esimerkki neljännesvuosiestimaattien tarkkuudesta: Avoimet työpaikat 2009, 1. neljännes

		Estimaatti	95 %:n luottamusväli	Keskivirhe	Suhteellinen keskivirhe (%)
Avoimet työpaikat	Yhteensä	46 100	± 7 700	3 900	8,5
Työnantaja	Yksityinen yritys	28 800	± 6 600	3 400	11,7
	Kunta tai kuntayhtymä	12 500	± 3 900	2 000	16,1
	Valtio	1 300	± 900	500	35,6
	Järjestö, yhdistys tai säätiö	2 100	± 1 200	600	29,5
	Jokin muu	1 400	± 900	500	31,7
	Henkilöstömäärä	Alle 5	9 600	± 3 900	2 000
	5 - 10	9 700	± 4 200	2 100	22,2
	11 - 99	16 900	± 3 200	1 600	9,6
	Vähintään 100	9 900	± 4 000	2 000	20,6
Lääni	Uusimaa	21 900	± 6 000	3 100	14,0
	Etelä-Suomi (pl. Uusimaa)	4 000	± 2 100	1 000	26,0
	Länsi-Suomi	13 700	± 3 900	2 000	14,5
	Itä-Suomi	3 500	± 1 400	700	20,6
	Oulu + Lappi	3 000	± 1 200	600	20,7
Toimiala (TOL 2008)	A	1 600	± 2 500	1 300	78,4
	B - E	6 200	± 3 600	1 900	29,8
	F	900	± 600	300	32,6
	G - I	11 500	± 4 000	2 000	17,5
	J	2 400	± 1 800	900	38,2
	K, L	1 000	± 600	300	33,0
	M, N	6 300	± 2 800	1 400	23,0
	O - Q	13 500	± 3 800	1 900	14,4
	R - T	2 600	± 1 400	700	27,2

Taulukko 2. Esimerkki vuosiestimaattien tarkkuudesta: Avoimet työpaikat 2008

		Estimaatti	95 %:n luottamusväli	Keskivirhe	Suhteellinen keskivirhe (%)
Avoimet työpaikat	Yhteensä	50 500	± 2 700	1 400	2,8
Työnantaja	Yksityinen yritys	34 800	± 2 400	1 200	3,5
	Kunta tai kuntayhtymä	10 600	± 1 200	600	5,7
	Valtio	1 100	± 200	100	10,6
	Järjestö, yhdistys tai säätiö	2 600	± 1 000	500	18,1
Henkilöstömäärä	Alle 5	9 100	± 1 800	900	10,0
	5 - 10	9 200	± 1 200	600	6,9
	11 - 99	21 100	± 1 600	800	3,7
	Vähintään 100	11 100	± 800	400	3,6
Lääni	Uusimaa	17 400	± 1 800	900	5,3
	Etelä-Suomi (pl. Uusimaa)	6 400	± 1 000	500	8,0
	Länsi-Suomi	17 100	± 1 600	800	4,6
	Itä-Suomi	4 200	± 600	300	7,9
	Oulu+Lappi	5 400	± 800	400	8,0
Toimiala (TOL 2002)	A - B	600	± 400	200	28,9
	C - E	9 800	± 1 200	600	5,8
	F	4 200	± 1 000	500	11,4
	G - I	11 500	± 1 400	700	6,0
	J - K	8 100	± 1 200	600	7,6
	L - O, Q	16 200	± 1 800	900	5,3

4. Julkaistujen tietojen ajantasaisuus ja oikea-aikaisuus

Avointen työpaikkojen tilaston tuloksia julkaistaan neljännesvuosittain. Julkaistavat tiedot ovat lopullisia. Tiedot julkaistaan noin viiden viikon kuluttua neljänneksen päättymisestä.

5. Tietojen saatavuus ja läpinäkyvyys/selkeys

Avointen työpaikkojen tilaston tulokset julkaistaan Suomen virallisen tilaston Työmarkkinat-sarjassa.

Avointen työpaikkojen tutkimusaineistoa ei luovuteta tunnistettavassa muodossa Tilastokeskuksen ulkopuolelle (Tilastolaki 280/2004). Aineiston luovuttaminen on mahdollista ainoastaan erillisen käyttölupapäätöksen perusteella ja tunnistetiedot poistettuna tieteellistä tutkimusta ja tilastollisia selvityksiä varten. Avointen työpaikkojen tutkimuksen tiedot suojataan Tilastokeskuksen tietosuojajohtajassa määritellyn suojausluokan mukaan.

http://tilastokeskus.fi/meta/rekisteriselosteet/rekisteriseloste_avointentyopaikkojentutkimus.html

Tietopalvelu tyovoimatutkimus@tilastokeskus.fi ja puh. (09) 1734 3225.

6. Tilastojen vertailukelpoisuus

Neljännesvuosittainen Avointen työpaikkojen tutkimusta on tehty vuoden 2002 ensimmäisestä neljänneksestä alkaen. Tilasto on vertailukelpoinen alkaen vuodesta 2003.

Vuonna 2006 tiedonantajille annettiin mahdollisuus vastata tutkimukseen puhelinhaastattelun rinnalla myös web-lomakkeella. Tehdyn menetelmävertailututkimuksen perusteella tilaston aikasarjat ovat vertailukelpoisia tiedonkeruu-uudistuksesta huolimatta.

7. Selkeys ja eheys/yhtenäisyys

Myös työministeriö julkaisee avointen työpaikkojen tilastoa Suomessa. Menetelmä-, määritelmä- ja tuotantoeroista johtuen työministeriön ja Tilastokeskuksen avointen työpaikkojen lukumäärät eivät ole vertailukelpoisia. Keskeinen ero tilastojen välillä on, että työministeriön työnvälitystilastoon sisältyvät vain ne avoimet työpaikat, jotka työnantajat ovat ilmoittaneet työvoimatoimistoihin. Tilastokeskuksen luvut puolestaan perustuvat otantatutkimukseen ja kattavat sekä työvoimatoimistoihin ilmoitetut että ilmoittamatta jätetyt avoimet työpaikat. Toisaalta yritys- ja toimipaikkarekisterin rakenteesta ja tiedonkeruumenetelmästä johtuen eivät Tilastokeskuksenkaan luvut ole täysin kattavia. Tutkimus ei kata maanpuolustuksen tai yksityisten työnantajakotitalouksien avoimia työpaikkoja. Lisäksi toimipaikan palkansaajien lukumäärälle asetettu yhden henkilötyövuoden kriteeri ja lyhytaikaisten sijaisuuksien jättäminen pois toimipaikan avoimista työpaikoista johtavat siihen, että osa avoimista työpaikoista voi olla ilmoitettu työvoimatoimistoihin, vaikkakin Tilastokeskuksen tutkimuksen ulottumattomissa. Tilastokeskuksen avointen työpaikkojen tutkimus ei siten pyri korvaamaan työministeriön avointen työpaikkojen tilastoa ja näitä kahta tilastoa onkin tarkasteltava lähinnä toisiaan täydentävinä työvoiman kysynnän mittareina.

Suomen virallinen tilasto
Finlands officiella statistik
Official Statistics of Finland

Työmarkkinat 2009

Lisätietoja

Juha Martikainen (09) 1734 3225
Vastaava tilastojohtaja:
Riitta Harala

juha.martikainen@tilastokeskus.fi

www.tilastokeskus.fi

Asiakaspalaute: www.tilastokeskus.fi/palaute

Tilastokeskus, myyntipalvelu
PL 4C
00022 TILASTOKESKUS
puh. (09) 1734 2011
faksi (09) 1734 2500
myynti@tilastokeskus.fi
www.tilastokeskus.fi

ISSN 1796-0479
= Suomen virallinen tilasto
ISSN 1798-2251 (pdf)