

Avoimet työpaikat

2011, 1. vuosineljännes

Avoimia työpaikkoja ensimmäisellä neljänneksellä enemmän kuin vuosi sitten

Avoimia työpaikkoja oli Tilastokeskuksen mukaan vuoden 2011 ensimmäisellä neljänneksellä 59 000, joka on 19 prosenttia enemmän kuin vuotta aiemmin (49 700). Ensimmäisen neljänneksen mittausajankohta oli 1. maaliskuuta.

Avoimet työpaikat 2010/I – 2011/I

	Vuosi/Neljännes	
	2010/I	2011/I
Avoimet työpaikat	49 700	59 000
Osa-aikaisia	22 %	22 %
Määräaikaisia	60 %	53 %
Vaikeasti täytettäviä	23 %	36 %

Avoimista työpaikoista 41 500 eli 70 prosenttia oli vuoden 2011 ensimmäisellä neljänneksellä yksityisten yritysten tarjoamia. Avointen työpaikkojen määrä kasvoi kaikkien muiden paitsi pienimpien 1–4 henkilöä työllistävien toimipaikkojen osalta. Vuoden takaiseen neljännekseen verrattuna avointen työpaikkojen määrä kasvoi erityisesti kaupan, kuljetuksen ja majoitus- ja ravitsemustoiminnan aloilla (5 400) sekä ammatillisessa, tieteellisessä ja teknisessä toiminnassa (2 200). Alueittain tarkasteltuna avoimet työpaikat lisääntyivät etenkin Uudellamaalla ja muualla Etelä-Suomessa.

Vuoden 2011 ensimmäisellä neljänneksellä osa-aikaisten paikkojen osuus avoimista työpaikoista pysyi samana, mutta määräaikaisten paikkojen osuus väheni seitsemän prosenttiyksikköä edellisen vuoden vastaavasta neljänneksestä. Vaikeasti täytettävien paikkojen osuus avoimista työpaikoista puolestaan kasvoi 23 prosentista 36 prosenttiin. Työnantajat siis kohtasivat ensimmäisellä neljänneksellä enemmän rekrytointivaikeuksia kuin vuosi sitten.

Tilastokeskus on kerännyt tietoja avoimista työpaikoista neljännesvuosittain vuoden 2002 alusta alkaen. Tilasto perustuu otokseen yritysten ja julkisyhteisöjen toimipaikoista. Tiedot kerätään puhelinhaastatteluina ja internetkyselyinä. Tilasto on Euroopan unionin asetuksella säädetty. Tavoitteena on saada ajantasaista ja vertailukelpoista tietoa EU:n jäsenmaiden työmarkkinoiden avoimista työpaikoista sekä niiden rakenteellisista ominaisuuksista.

Sisälllys

Taulukot

Liitetaulukot

Liitetaulukko 1. Avoimet työpaikat vuosineljänneksittäin 2010/I - 2011/I.....	3
Liitetaulukko 2. Avoimet työpaikat toimipaikan henkilöstömäärän mukaan 2010/I - 2011/I.....	3
Liitetaulukko 3. Avoimet työpaikat toimipaikan omistusmuodon mukaan 2010/I - 2011/I.....	3
Liitetaulukko 4. Avoimet työpaikat lääneittäin 2010/I - 2011/I.....	3
Liitetaulukko 5. Avoimet työpaikat toimialoittain 2010/I - 2011/I.....	4
Liitetaulukko 6. Osa-aikaiset avoimet työpaikat lääneittäin 2010/I - 2011/I.....	4
Liitetaulukko 7. Osa-aikaiset avoimet työpaikat toimialoittain 2010/I - 2011/I.....	5
Liitetaulukko 8. Määräaikaiset avoimet työpaikat lääneittäin 2010/I - 2011/I.....	5
Liitetaulukko 9. Määräaikaiset avoimet työpaikat toimialoittain 2010/I - 2011/I.....	6
Liitetaulukko 10. Vaikeasti täytettävät avoimet työpaikat lääneittäin 2010/I - 2011/I.....	6
Liitetaulukko 11. Vaikeasti täytettävät avoimet työpaikat toimialoittain 2010/I - 2011/I.....	7

Kuviot

Liitekuviot

Liitekuvio 1. Avoimet työpaikat vuosineljänneksittäin.....	8
Liitekuvio 2. Avoimet työpaikat työsuhteen tyypin mukaan.....	8
Liitekuvio 3. Avoimet työpaikat toimipaikan omistusmuodon mukaan.....	9
Liitekuvio 4. Avoimet työpaikat toimipaikan koon mukaan.....	9
Liitekuvio 5. Avoimet työpaikat lääneittäin.....	10
Liitekuvio 6. Avoimet työpaikat toimialoittain.....	10
Laatuseloste: Avoimet työpaikat.....	11

Liitetaulukot

Liitetaulukko 1. Avoimet työpaikat vuosineljänneksittäin 2010/I - 2011/I

	Vuosi/Neljännes					Muutos		Muutos (%)	
	2010/I	2010/II	2010/III	2010/IV	2011/I	2011/I - 2010/I	2011/I - 2010/I	2011/I - 2010/I	
Avoimet työpaikat									
Yhteensä	49 700	48 600	36 900	32 700	59 000	9 300		19	
Ilman hoitajaa	23 100	25 400	21 100	17 900	23 800	600		3	
Osa-aikaisia	10 800	15 700	11 900	5 000	12 800	2 000		18	
Määräaikaisia	30 000	30 400	19 100	12 200	31 400	1 400		5	
Vaikeasti täytettäviä	11 500	20 000	17 600	13 800	21 100	9 600		83	

Liitetaulukko 2. Avoimet työpaikat toimipaikan henkilöstömäärän mukaan 2010/I - 2011/I

	Vuosi/Neljännes					Muutos		Muutos (%)	
	2010/I	2010/II	2010/III	2010/IV	2011/I	2011/I - 2010/I	2011/I - 2010/I	2011/I - 2010/I	
Henkilöstömäärä									
Toimipaikat yhteensä	49 700	48 600	36 900	32 700	59 000	9 300		19	
1-4 henkeä	11 400	8 800	4 700	6 000	8 800	-2 600		-23	
5-10 henkeä	8 100	9 300	9 200	7 600	12 700	4 600		56	
11-99 henkeä	20 400	24 600	16 600	14 100	26 300	5 900		29	
100 tai enemmän	9 800	5 800	6 400	4 900	11 200	1 500		15	

Liitetaulukko 3. Avoimet työpaikat toimipaikan omistusmuodon mukaan 2010/I - 2011/I

	Vuosi/Neljännes					Muutos		Muutos (%)	
	2010/I	2010/II	2010/III	2010/IV	2011/I	2011/I - 2010/I	2011/I - 2010/I	2011/I - 2010/I	
Työnantaja									
Työnantajat yhteensä	49 700	48 600	36 900	32 700	59 000	9 300		19	
Yksityinen yritys	34 800	26 400	26 000	22 400	41 500	6 700		19	
Kunta tai kuntayhtymä	8 200	15 300	7 800	6 000	12 200	4 000		49	
Valtio	1 500	1 400	600	1 000	1 100	-400		-26	
Järjestö, yhdistys tai säätiö	2 800	3 900	1 500	1 900	2 500	-300		-11	
Jokin muu	2 500	1 600	1 100	1 300	1 800	-700		-27	

Liitetaulukko 4. Avoimet työpaikat lääneittäin 2010/I - 2011/I

Korjattu 16.5.2012. Korjatut kohdat on merkitty punaisella. Taulukoissa esitetyt luvut eivät ole suuralue- vaan lääniluokituksen mukaisia.

	Vuosi/Neljännes					Muutos		Muutos (%)	
	2010/I	2010/II	2010/III	2010/IV	2011/I	2011/I - 2010/I	2011/I - 2010/I	2011/I - 2010/I	
Lääni									
Koko maa	49 700	48 600	36 900	32 700	59 000	9 300		19	
Uusimaa	17 100	13 000	10 300	12 200	20 600	3 400		20	
Etelä-Suomi (pl. Uusimaa)	3 800	7 800	5 800	3 200	7 000	3 200		85	
Länsi-Suomi	19 000	17 200	12 400	10 400	19 800	800		4	
Itä-Suomi	4 000	4 800	4 000	3 900	4 300	400		9	
Oulu ja Lappi	5 900	5 800	4 300	2 900	7 300	1 400		25	

Liitetaulukko 5. Avoimet työpaikat toimialoittain 2010/I - 2011/I

	Vuosi/Neljännes					Muutos 2011/I - 2010/I	Muutos (%) 2011/I - 2010/I
	2010/I	2010/II	2010/III	2010/IV	2011/I		
Toimiala (TOL 2008)							
Toimialat yhteensä (01-96)	49 700	48 600	36 900	32 700	59 000	9 300	19
A Maa-, metsä- ja kalatalous (01-03)	1 500	800	400	1 200	1 300	-200	-13
B-E Teollisuus, Kaivostoiminta, Muu teollinen toiminta (05-39)	7 400	5 100	3 900	3 900	7 100	-300	-4
F Rakentaminen (41-43)	1 400	2 200	2 200	1 900	2 600	1 200	87
G-I Kauppa, Kuljetus ja varastointi, Majoitus- ja ravitsemustoiminta (45-56)	13 500	10 700	7 900	7 300	18 900	5 400	40
J Informaatio ja viestintä (58-63)	2 600	1 400	2 600	2 400	3 400	800	29
K,L Rahoitus- ja vakuutustoiminta, Kiinteistöalan toiminta (64-68)	1 700	400	1 500	1 100	1 100	-700	-38
M,N Ammatillinen, tieteellinen ja tekninen toiminta, Hallinto- ja tukipalvelutoiminta (69-82)	6 600	6 800	8 600	5 400	8 800	2 200	34
O-Q Julkinen hallinto, Koulutus, Terveys- ja sosiaalipalvelut (84-88)	10 900	18 900	7 600	7 800	11 400	500	4
R-S Muut palvelut (90-96)	4 000	2 300	2 300	1 700	4 400	400	9

Liitetaulukko 6. Osa-aikaiset avoimet työpaikat lääneittäin 2010/I - 2011/I

Korjattu 16.5.2012. Korjatut kohdat on merkitty punaisella. Taulukoissa esitetyt luvut eivät ole suuralue- vaan lääniluokituksen mukaisia.

	Vuosi/Neljännes					Muutos 2011/I - 2010/I	Muutos (%) 2011/I - 2010/I
	2010/I	2010/II	2010/III	2010/IV	2011/I		
Lääni							
Koko maa	10 800	15 700	11 900	5 000	12 800	2 000	18
Uusimaa	3 400	3 200	3 300	1 500	4 800	1 500	44
Etelä-Suomi (pl. Uusimaa)	1 200	3 000	2 000	600	800	-400	-33
Länsi-Suomi	3 100	6 300	3 700	1 800	4 000	900	30
Itä-Suomi	1 600	1 600	1 800	600	1 900	300	22
Oulu ja Lappi	1 700	1 700	1 200	500	1 300	-300	-21

Liitetaulukko 7. Osa-aikaiset avoimet työpaikat toimialoittain 2010/I - 2011/I

	Vuosi/Neljännes					Muutos 2011/I - 2010/I	Muutos (%) 2011/I - 2010/I
	2010/I	2010/II	2010/III	2010/IV	2011/I		
Toimiala (TOL 2008)							
Toimialat yhteensä (01-96)	10 800	15 700	11 900	5 000	12 800	2 000	18
A Maa-, metsä- ja kalatalous (01-03)	100	400	100	200	100	0	33
B-E Teollisuus, Kaivostoiminta, Muu teollinen toiminta (05-39)	1 000	500	500	500	200	-800	-76
F Rakentaminen (41-43)	200	300	300	100	0	-100	-87
G-I Kauppa, Kuljetus ja varastointi, Majoitus- ja ravitsemustoiminta (45-56)	4 300	5 200	2 900	1 800	5 800	1 500	35
J Informaatio ja viestintä (58-63)	200	200	700	100	500	300	134
K,L Rahoitus- ja vakuutustoiminta, Kiinteistöalan toiminta (64-68)	500	0	500	0	100	-500	-85
M,N Ammatillinen, tieteellinen ja tekninen toiminta, Hallinto- ja tukipalvelutoiminta (69-82)	1 800	1 700	4 000	1 600	1 100	-700	-37
O-Q Julkinen hallinto, Koulutus, Terveys- ja sosiaalipalvelut (84-88)	2 000	5 900	2 000	700	1 600	-500	-23
R-S Muut palvelut (90-96)	700	1 500	800	200	3 400	2 700	.

Liitetaulukko 8. Määräaikaiset avoimet työpaikat lääneittäin 2010/I - 2011/I

Korjattu 16.5.2012. Korjatut kohdat on merkitty punaisella. Taulukoissa esitetyt luvut eivät ole suuralue- vaan lääniluokituksen mukaisia.

	Vuosi/Neljännes					Muutos 2011/I - 2010/I	Muutos (%) 2011/I - 2010/I
	2010/I	2010/II	2010/III	2010/IV	2011/I		
Lääni							
Koko maa	30 000	30 400	19 100	12 200	31 400	1 400	5
Uusimaa	9 400	6 800	4 100	3 700	8 900	-500	-5
Etelä-Suomi (pl. Uusimaa)	2 600	4 700	2 900	1 300	4 500	1 900	73
Länsi-Suomi	11 200	11 500	7 200	4 300	10 600	-600	-5
Itä-Suomi	2 700	3 100	2 400	1 400	2 700	-100	-2
Oulu ja Lappi	4 000	4 300	2 500	1 600	4 700	600	16

Liitetaulukko 9. Määräaikaiset avoimet työpaikat toimialoittain 2010/I - 2011/I

	Vuosi/Neljäsnes					Muutos 2011/I - 2010/I	Muutos (%) 2011/I - 2010/I
	2010/I	2010/II	2010/III	2010/IV	2011/I		
Toimiala (TOL 2008)							
Toimialat yhteensä (01-96)	30 000	30 400	19 100	12 200	31 400	1 400	5
A Maa-, metsä- ja kalatalous (01-03)	1 300	500	100	500	900	-500	-35
B-E Teollisuus, Kaivostoiminta, Muu teollinen toiminta (05-39)	4 500	3 800	2 200	900	4 800	300	8
F Rakentaminen (41-43)	700	1 000	700	300	1 000	300	51
G-I Kauppa, Kuljetus ja varastointi, Majoitus- ja ravitsemustoiminta (45-56)	9 300	5 600	4 000	2 500	10 500	1 200	12
J Informaatio ja viestintä (58-63)	900	500	1 000	600	800	-100	-6
K,L Rahoitus- ja vakuutus toiminta, Kiinteistöalan toiminta (64-68)	700	200	800	500	400	-300	-44
M,N Ammatillinen, tieteellinen ja tekninen toiminta, Hallinto- ja tukipalvelutoiminta (69-82)	4 400	4 100	3 900	1 800	3 800	-600	-15
O-Q Julkinen hallinto, Koulutus, Terveys- ja sosiaalipalvelut (84-88)	4 900	12 800	5 300	4 300	5 300	400	9
R-S Muut palvelut (90-96)	3 200	1 900	1 100	800	3 800	600	19

Liitetaulukko 10. Vaikeasti täytettävät avoimet työpaikat lääneittäin 2010/I - 2011/I

Korjattu 16.5.2012. Korjatut kohdat on merkitty punaisella. Taulukoissa esitetyt luvut eivät ole suuralue- vaan lääniluokituksen mukaisia.

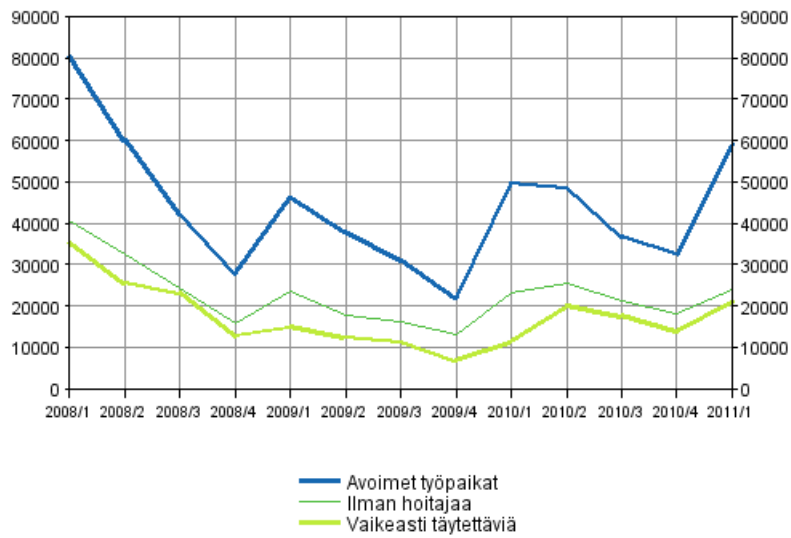
	Vuosi/Neljäsnes					Muutos 2011/I - 2010/I	Muutos (%) 2011/I - 2010/I
	2010/I	2010/II	2010/III	2010/IV	2011/I		
Lääni							
Koko maa	11 500	20 000	17 600	13 800	21 100	9 600	83
Uusimaa	3 600	6 600	4 100	6 500	8 200	4 700	131
Etelä-Suomi (pl. Uusimaa)	800	1 600	2 500	1 000	2 300	1 500	182
Länsi-Suomi	5 600	7 400	6 200	3 500	6 900	1 300	24
Itä-Suomi	500	2 200	3 000	1 700	1 200	800	161
Oulu ja Lappi	1 100	2 300	1 800	1 100	2 500	1 400	125

Liitetaulukko 11. Vaikeasti täytettävät avoimet työpaikat toimialoittain 2010/I - 2011/I

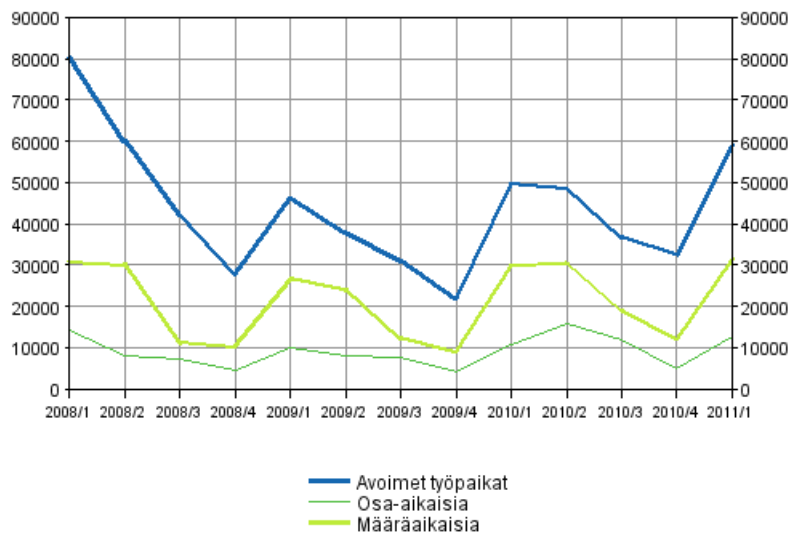
	Vuosi/Neljännes					Muutos		Muutos (%)	
	2010/I	2010/II	2010/III	2010/IV	2011/I	2011/I - 2010/I	2011/I - 2010/I	2011/I - 2010/I	2011/I - 2010/I
Toimiala (TOL 2008)									
Toimialat yhteensä (01-96)	11 500	20 000	17 600	13 800	21 100	9 600		83	
A Maa-, metsä- ja kalatalous (01-03)	100	100	200	700	500	400		.	
B-E Teollisuus, Kaivostoiminta, Muu teollinen toiminta (05-39)	1 000	1 300	1 200	1 400	2 000	1 000		94	
F Rakentaminen (41-43)	700	800	1 000	1 100	1 300	600		89	
G-I Kauppa, Kuljetus ja varastointi, Majoitus- ja ravitsemustoiminta (45-56)	2 500	4 400	3 900	3 000	7 200	4 700		191	
J Informaatio ja viestintä (58-63)	1 400	900	1 500	1 700	1 500	100		11	
K,L Rahoitus- ja vakuutustoiminta, Kiinteistöalan toiminta (64-68)	400	0	500	200	100	-300		-80	
M,N Ammatillinen, tieteellinen ja tekninen toiminta, Hallinto- ja tukipalvelutoiminta (69-82)	2 200	2 700	5 400	2 800	3 100	900		41	
O-Q Julkinen hallinto, Koulutus, Terveys- ja sosiaalipalvelut (84-88)	2 600	9 300	3 100	2 500	4 100	1 500		59	
R-S Muut palvelut (90-96)	700	400	900	400	1 400	700		100	

Liitekuviot

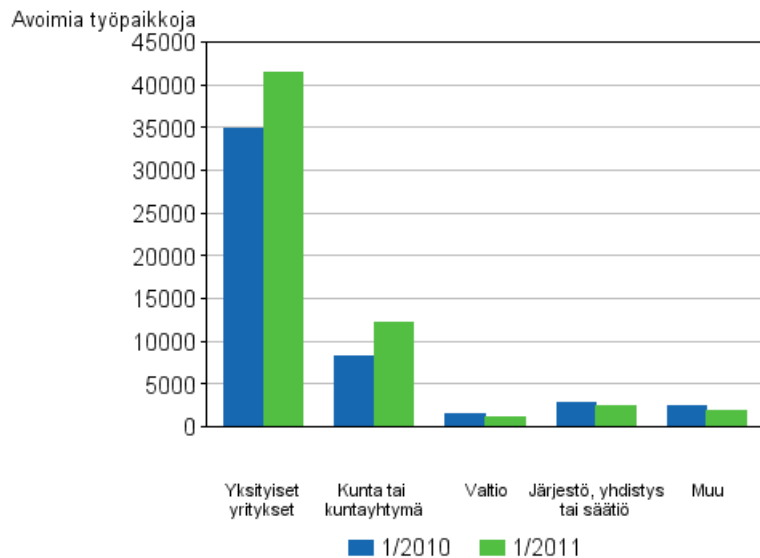
Liitekuvio 1. Avoimet työpaikat vuosineljänneksittäin



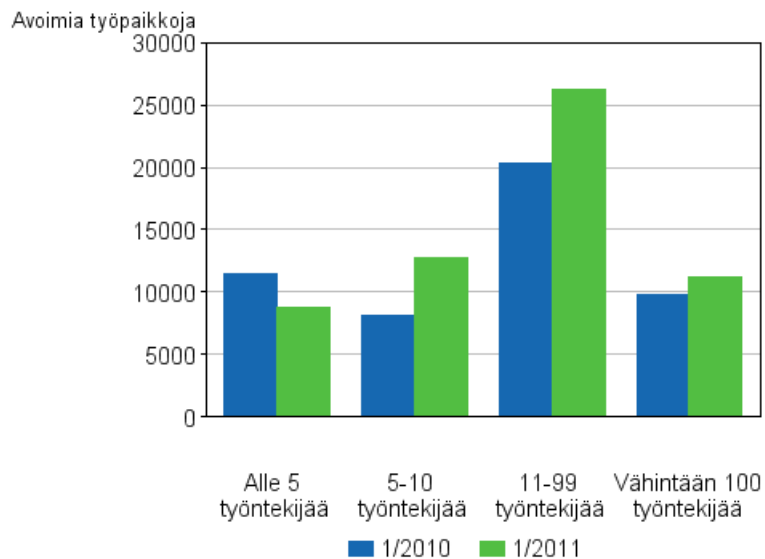
Liitekuvio 2. Avoimet työpaikat työsuhteen tyypin mukaan



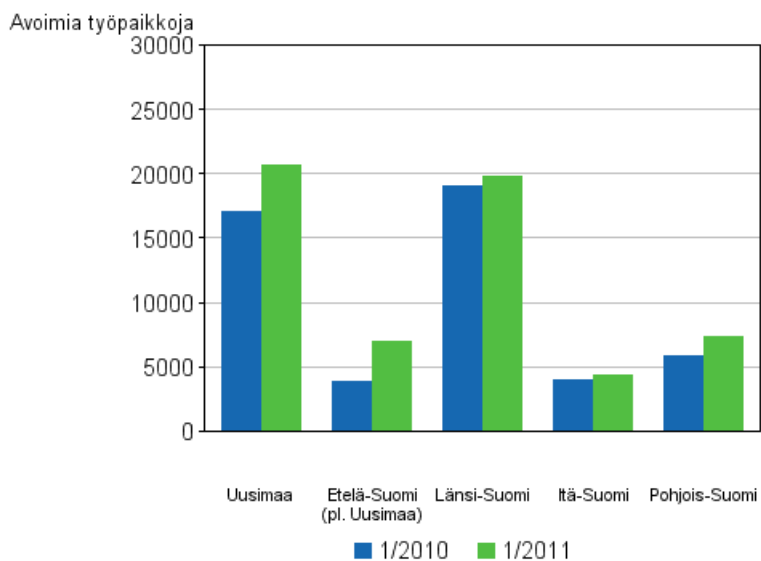
Liitekuvio 3. Avoimet työpaikat toimipaikan omistusmuodon mukaan



Liitekuvio 4. Avoimet työpaikat toimipaikan koon mukaan

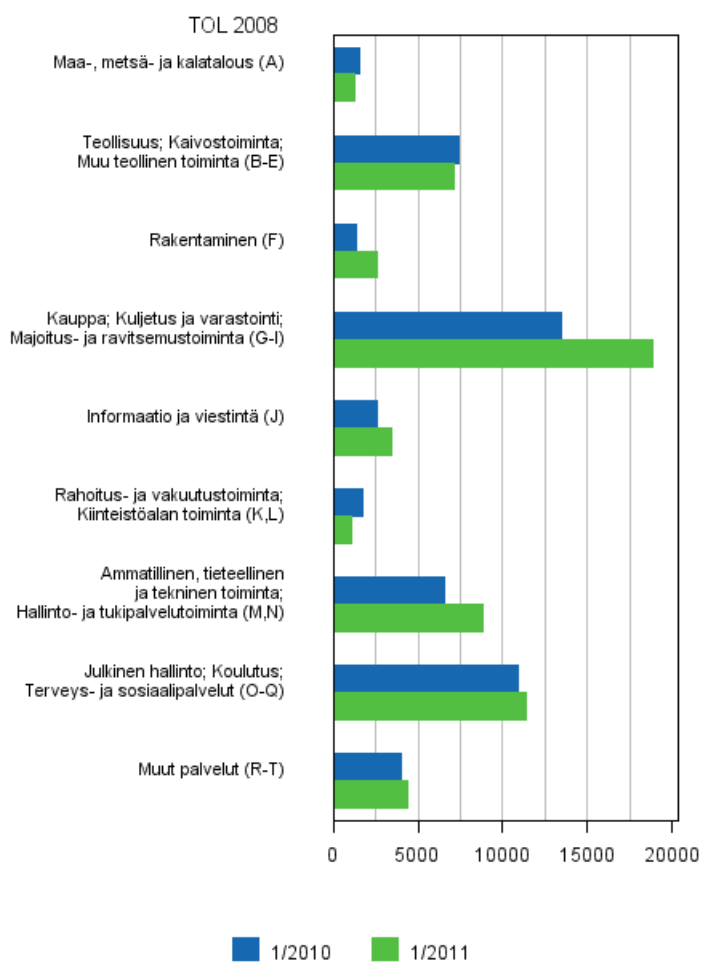


Liitekuvio 5. Avoimet työpaikat lääneittäin



Otsikko korjattu 16.5.2012, oli aiemmin suuralueittain. Pohjois-Suomi = Oulu ja Lappi.

Liitekuvio 6. Avoimet työpaikat toimialoittain



Laatuseloste: Avoimet työpaikat

1. Tilastotietojen relevanssi

Avointen työpaikkojen tilasto perustuu otostutkimukseen, jonka avulla saadaan neljännesvuosittaista ja vuosittaista tietoja avoimista työpaikoista Suomessa. Avoimet työpaikat kuvaavat työvoiman kysyntää ja niiden määränmuutokset suhdannekehitystä työnantajien näkökulmasta. Lisäksi tutkimuksen avulla voidaan seurata työnantajien kokemia rekrytointivaikeuksia sekä työvoimapulan esiintymistä.

Avoim työpaikka voi olla joko kokonaan uusi työpaikka tai jo olemassa oleva työpaikka, jolla ei ole hoitajaa. Lisäksi avoimiin työpaikkoihin lasketaan ne lähitulevaisuudessa vapautuvat työpaikat, jotka työnantaja on ilmoittanut avoimiksi. Avoin työpaikka on täytettävä kolmen kuukauden kuluessa, paikka on oltava haettavissa myös toimipaikan ulkopuolisille ja työnantajan on pitänyt toimia aktiivisesti sopivan työntekijän löytämiseksi. Aktiivisia toimenpiteitä ovat mm. avoimen työpaikan ilmoittaminen työvoimatoimistoon, internet- ja lehti-ilmoittelu, sekä kontaktiverkoston käyttö.

Toimipaikan avoimiin työpaikkoihin ei lasketa sellaisia työpaikkoja, joihin otetaan palkaton harjoittelija tai esimerkiksi ulkopuolinen alihankkija tai urakoitsija. Avoimia työpaikkoja eivät myöskään ole ne työpaikat, jotka täytetään palkalliselta tai palkattomalta vapaalta palaavalla työntekijällä. Myöskään lyhytaikaisia alle kuukauden kestäviä sijoituksia ei lasketa toimipaikan avoimiin työpaikkoihin.

Tutkimuksen avulla kerättävien tietojen **viiteajankohta** on kunkin vuosineljänneksen viimeisen kuukauden ensimmäinen kalenteripäivä. Näin ollen tutkimuksen avulla saadaan tilannekatsaus työmarkkinoiden avoimista työpaikoista neljästi vuodessa viitepäivien ollessa maaliskuun, kesäkuun, syyskuun ja joulukuun ensimmäinen päivä.

Toimipaikoista kerättävät tiedot käsittelevät toimipaikan omistusmuotoa ja henkilöstömäärää sekä avointen työpaikkojen lukumäärää viiteajankohtana. Avoimena olevista työpaikoista tiedustellaan lisäksi laadullisia ominaisuuksia kuten osa-aikaisuutta ja määräaikaisuutta. Kiinnostuneita ollaan myös siitä, kuinka moni avoimista työpaikoista on vailla hoitajaa ja kuinka moni näistä vailla hoitajaa olevista työpaikoista aiotaan täyttää vasta myöhemmin. Työvoimapulan selvittämiseksi kysytään myös, kuinka monen viiteajankohtana avoimena olleen työpaikan täyttämässä toimipaikalla on ollut vaikeuksia.

Neljännesvuosittain on haastateltavana noin 2 500 toimipaikkaa, joilta tiedustellaan viiteajankohdan avointen työpaikkojen määrää ja niiden ominaisuuksia. Haastattelujen pohjalta luodaan kuva koko Suomen avoimista työpaikoista. Aloite tutkimuksen tekemiseksi on lähtöisin Euroopan unionin komission työllisyys- ja sosiaaliasian osastolta sekä Euroopan keskuspankista. Avointen työpaikkojen tilasto perustuu EU neuvoston ja parlamentin asetukseen 453/2008. Tavoite on saada luotettavaa, säännöllistä, ajantasaista ja vertailukelpoista tietoa jäsenmaiden työmarkkinoiden avoimista työpaikoista sekä niiden rakenteellisista ominaisuuksista.

2. Tilastotutkimuksen menetelmäkuvaus

Tutkimus suoritetaan otantatutkimuksena ja tutkimuksen perusjoukkoon kuuluvat Suomessa (ml. Ahvenanmaa) sijaitsevat toimipaikat. Toimipaikka on joko yksityisen yrityksen tai julkisen sektorin omistama, yhdessä paikassa sijaitseva ja pääasiassa yhdenlaisia tavaroita tai palveluja tuottava yksikkö. Toimialoista edustettuina ovat kaikki.

Otoksen poiminnassa kehikkona toimii Tilastokeskuksen yritys- ja toimipaikkarekisteri, joka sisältää noin 150 000 aktiivista toimipaikkaa, joissa henkilötyövuosina mitattu palkansaajien lukumäärä on vähintään yksi. Kehikosta on rajattu pois puolustusvoimien toimipaikat.

Otoskoko on noin 10 000 toimipaikkaa vuodessa jakautuen tasaisesti eri vuosineljänneksille. Otantamenetelmä on ositettu satunnaisotanta ja ositusmuuttujina käytetään toimipaikan kokoa sekä alueellista sijaintia. Ositekoot kiintiöidään Bankierin allokointimenetelmän avulla. Kiintiöinnissä hyödynnetään toimipaikkojen liikevaihdon hajonnan suuruutta sekä yhteenlaskettua henkilöstömäärää kussakin ositteessa.

Henkilöstömäärältään suurimmat toimipaikat (>100) on jaettu eri vuosineljänneksille siten, että ne tulevat kaikki mukaan tutkimukseen kerran vuodessa. Henkilöstömäärältään pienempien toimipaikkojen osalta hyödynnetään rotatoivaa paneeliasetelmaa, jossa osa edellisen vuoden toimipaikoista vapautetaan. Yksittäinen alle 100 henkilön toimipaikka voi olla mukana tutkimuksessa yhtäjaksoisesti enintään neljä kertaa vuoden välein, minkä jälkeen se korvataan uudella kohteella.

Tiedot kunkin vuosineljänneksen noin 2500 otostoimipaikasta kerätään Tilastokeskuksen puhelinhaastatteluyksikössä (CATI-keskuksessa). Lisäksi vuoden 2006 ensimmäisestä neljänneksestä alkaen on tutkimuskohteille annettu mahdollisuus vastata haastatteluun myös web-lomakkeen avulla. Vuonna 2010 web-lomakkeella haastateltuja oli noin 35 prosenttia kaikista tutkimuskohteista.

Toimipaikasta pyritään haastattelemaan henkilöä, joka tietää parhaiten kyseisen toimipaikan rekrytoinneista. Henkilöstömäärältään pienemmissä toimipaikoissa kyseinen henkilö on useimmiten yrittäjä/johtaja ja suuremmissa toimipaikoissa joudutaan yleensä ottamaan yhteyttä johonkin henkilöstöhallinnon työntekijään. Haastattelu on kestoaltaan lyhyt ja saman haastattelun yhteydessä kerätään tiedot myös työministeriön Työvoimapaikalliset-tutkimukseen.

Saatu otos painotetaan siten, että estimoidut tulokset kuvaavat koko Suomen avointen työpaikkojen lukumäärää kunakin viiteajankohtana. Otoksen avulla estimoidaan sekä avointen työpaikkojen kokonaislukumäärät että työpaikkojen määrään suhteutetut avointen työpaikkojen astetta kuvaavat suhdeluvut. Koko maan tilannetta kuvaavien tulosten lisäksi lukuja estimoidaan myös eri alue-, yrityskoko- ja toimialatasoilla.

3. Tietojen oikeellisuus ja tarkkuus

Otantatutkimuksen luonteesta johtuen saadut tulokset sisältävät otanta-asetelmasta johtuvaa otantavirhettä. Tämän otostutkimuksissa esiintyvän satunnaisvaihtelun suuruutta voidaan arvioida estimaattien keskivirheiden kautta. Keskivirheen avulla voidaan tutkimuksen kullekin tulosluvulle laskea luottamusväli, joka tietyllä todennäköisyydellä peittää estimoitavan parametrin todellisen arvon. Keskivirheet raportoidaan ainakin tärkeimpien estimaattien osalta. Lisäksi otantatutkimuksissa saattaa esiintyä otanta-asetelmasta riippumatonta harhaa johtuen esimerkiksi vastauskadosta tai otoskehikon yli- tai alipeitosta, jonka eliminoimiseksi painotus- ja estimointimenetelmiä kehitetään sekä käytettyä otoskehikkoa päivitetään säännöllisesti.

Myös kerätyn aineiston editointivaiheessa tehdään joitakin laadunparannustoimenpiteitä. Aineiston havaintoarvot tarkastetaan ja korjataan mahdollisimman oikeiksi. Myös yksittäisten arvojen keskinäinen loogisuus ja yhteensopivuus tarkistetaan. Tässä vaiheessa myös joitakin puuttuvia arvoja imputoidaan käyttäen hyväksi aineiston muiden samankaltaisten toimipaikkojen antamia tietoja. Lisäksi selvästi poikkeavien arvojen vaikutusta estimoitaviin lukumääriin rajoitetaan pienentämällä niiden painoa.

Esitettävät tulokset eivät ole kausitasoitettuja. Työmarkkinoiden avointen työpaikkojen lukumäärässä on kuitenkin havaittavissa vuodenaajasta johtuvaa vaihtelua, mistä johtuen peräkkäisten vuosineljännesten lukuja vertaamalla ei voida tehdä johtopäätöksiä työvoiman kysynnän trendistä eikä sen mahdollisista muutoksista. Avointen työpaikkojen trendin kuvaamiseksi tutkimuksen on syytä verrata peräkkäisten vuosien vastaavien neljännesten estimaatteja toisiinsa.

Taulukko 1. Esimerkki neljännesvuosiestimaattien tarkkuudesta: Avoimet työpaikat 2011, 1. neljännes

Korjattu 16.5.2012. Korjatut kohdat on merkitty punaisella.

		Estimaatti	95 %:n luottamusväli	Keskivirhe	Suhteellinen keskivirhe (%)
Avoimet työpaikat	Yhteensä	59 000	± 7 200	3 700	6,3
Työnantaja	Yksityinen yritys	41 500	± 6 100	3 100	7,5
	Kunta tai kuntayhtymä	12 200	± 3 500	1 800	14,6
	Valtio	1 100	± 600	300	27,6
	Järjestö, yhdistys tai säätiö	2 500	± 2 200	1 100	44,6
	Jokin muu	1 800	±1 000	500	28,0
Henkilöstömäärä	1–4	8 800	± 3 200	1 700	18,8
	5–10	12 700	± 3 900	2 000	15,5
	11–99	26 300	± 4 100	2 100	8,0
	100 tai enemmän	11 200	± 3 100	1 600	14,3
Lääni	Uusimaa	20 600	± 5 100	2 600	12,6
	Etelä-Suomi (pl. Uusimaa)	7 000	± 2 200	1 100	16,1
	Länsi-Suomi	19 800	± 3 500	1 800	9,0
	Itä-Suomi	4 300	± 2 200	1 100	25,5
	Oulu ja Lappi	7 300	± 2 200	1 100	15,1
Toimiala (TOL 2008)	A	1 300	± 800	400	33,5
	B - E	7 100	± 2 100	1 100	15,0
	F	2 600	± 1 400	700	28,0
	G - I	18 900	± 4 600	2 400	12,4
	J	3 400	± 1 600	800	24,6
	K, L	1 100	± 800	400	39,3
	M, N	8 800	± 3 000	1 600	17,6
	O - Q	11 400	± 2 200	1 100	10,0
	R - T	4 400	± 3 300	1 700	38,9

4. Julkaistujen tietojen ajantasaisuus ja oikea-aikaisuus

Avointen työpaikkojen tilaston tuloksia julkaistaan neljännesvuosittain. Julkaistavat tiedot ovat lopullisia. Tiedot julkaistaan noin viiden viikon kuluttua neljänneksen päättymisestä.

5. Tietojen saatavuus ja läpinäkyvyys/selkeys

Avointen työpaikkojen tilaston tulokset julkaistaan Suomen virallisen tilaston Työmarkkinat-sarjassa.

Avointen työpaikkojen tutkimusaineistoa ei luovuteta tunnistettavassa muodossa Tilastokeskuksen ulkopuolelle (Tilastolaki 280/2004). Aineiston luovuttaminen on mahdollista ainoastaan erillisen käyttölupapäätöksen perusteella ja tunnistetiedot poistettuna tieteellistä tutkimusta ja tilastollisia selvityksiä varten. Avointen työpaikkojen tutkimuksen tiedot suojataan Tilastokeskuksen tietosuojaohjeessa määritellyn suojausluokan mukaan.

http://tilastokeskus.fi/meta/rekisteriselosteet/rekisteriseloste_avointentyopaikkojentutkimus.html

Tietopalvelu tyovoimatutkimus@tilastokeskus.fi ja puh. (09) 1734 3763.

6. Tilastojen vertailukelpoisuus

Neljännesvuosittainen Avointen työpaikkojen tutkimusta on tehty vuoden 2002 ensimmäisestä neljänneksestä alkaen. Tilasto on vertailukelpoinen alkaen vuodesta 2003.

Vuonna 2006 tiedonantajille annettiin mahdollisuus vastata tutkimukseen puhelinhaastattelun rinnalla myös web-lomakkeella. Tehdyn menetelmävertailututkimuksen perusteella tilaston aikasarjat ovat vertailukelpoisia tiedonkeruu-uudistuksesta huolimatta.

Vuodesta 2009 alkaen, Eurostatin suosituksesta, avointen työpaikkojen keskimääräinen vuosiestimaatti on laskettu neljännesvuosiestimaattien keskiarvona. Statfin-tietokannan vuosikeskiarvot noudattavat tätä laskentatapaa. Ennen vuotta 2009 Avointen työpaikkojen tilaston vuosiestimaateille on laskettu uudestaan painot yhdistetyn aineistoon perusteella. Tuolloin ero neljännesvuosiestimaattien keskiarvoon on ollut 1-5 prosenttia.

7. Selkeys ja eheys/yhtenäisyys

Myös työ- ja elinkeinoministeriö julkaisee avointen työpaikkojen tilastoa Suomessa. Menetelmä-, määritelmä- ja tuotantoeroista johtuen työministeriön ja Tilastokeskuksen avointen työpaikkojen lukumäärät eivät ole vertailukelpoisia. Keskeinen ero tilastojen välillä on, että työministeriön työnvälitystilastoon sisältyvät vain ne avoimet työpaikat, jotka työnantajat ovat ilmoittaneet työvoimatoimistoihin. Tilastokeskuksen luvut puolestaan perustuvat otantatutkimukseen ja kattavat sekä työvoimatoimistoihin ilmoitetut että ilmoittamatta jätetyt avoimet työpaikat. Toisaalta yritys- ja toimipaikkarekisterin rakenteesta ja tiedonkeruumenetelmästä johtuen eivät Tilastokeskuksenkaan luvut ole täysin kattavia. Tutkimus ei kata maanpuolustuksen tai yksityisten työnantajakotitalouksien avoimia työpaikkoja. Lisäksi toimipaikan palkansaajien lukumäärälle asetettu yhden henkilötyövuoden kriteeri ja lyhytaikaisten sijaisuuksien jättäminen pois toimipaikan avoimista työpaikoista johtavat siihen, että osa avoimista työpaikoista voi olla ilmoitettu työvoimatoimistoihin, vaikkakin Tilastokeskuksen tutkimuksen ulottumattomissa. Tilastokeskuksen avointen työpaikkojen tutkimus ei siten pyri korvaamaan työministeriön avointen työpaikkojen tilastoa ja näitä kahta tilastoa onkin tarkasteltava lähinnä toisiaan täydentävinä työvoiman kysynnän mittareina.

Lisätietoja

Antti Halmetoja (09) 1734 3763

Vastaava tilastojohtaja:

Riitta Harala

tyovoimatutkimus@tilastokeskus.fi

www.tilastokeskus.fi

Lähde: Avoimet työpaikat 2011, 1. neljännes. Tilastokeskus

Asiakaspalaute: www.tilastokeskus.fi/palaute

Tietopalvelu, Tilastokeskus
puh. 09 1734 2220
www.tilastokeskus.fi

Julkaisutilaukset, Edita Publishing Oy
puh. 020 450 05
asiakaspalvelu.publishing@edita.fi
www.editapublishing.fi

ISSN 1796-0479
= Suomen virallinen tilasto
ISSN 1798-2251 (pdf)