

# Avoimet työpaikat

2011, 2. vuosineljännes

## Avoimia työpaikkoja toisella neljänneksellä yhtä paljon kuin vuosi sitten

Avoimia työpaikkoja oli Tilastokeskuksen mukaan vuoden 2011 toisella neljänneksellä 49 800, joka on suunnilleen yhtä paljon kuin vuotta aiemmin (48 600). Toisen neljänneksen mittausajankohta oli 1. kesäkuuta.

### Avoimet työpaikat 2010/II – 2011/II

	Vuosi/Neljännes	
	2010/II	2011/II
Avoimet työpaikat	48 600	49 800
Osa-aikaisia	32 %	19 %
Määräaikaisia	63 %	47 %
Vaikeasti täytettäviä	41 %	40 %

Avoimista työpaikoista 33 300 eli 67 prosenttia oli vuoden 2011 toisella neljänneksellä yksityisten yritysten tarjoamia. Yksityiset yritykset myös tarjosivat avoimia työpaikkoja enemmän kuin vuosi sitten (6 800). Sen sijaan kuntapuolella avoimia työpaikkoja oli tarjolla vähemmän kuin vuosi sitten (-4 100). Vuoden takaiseen neljännekseen verrattuna avointen työpaikkojen määrä lisääntyi etenkin ammatillisessa, tieteellisessä ja teknisessä toiminnassa (2 300) sekä kaupan, kuljetuksen ja majoitus- ja ravitsemustoiminnan aloilla (1 900) ja rakentamisessa (1 400). Avointen työpaikkojen määrä puolestaan väheni julkisessa hallinnossa, koulutuksessa ja terveys- ja sosiaalipalveluissa (-4 200). Alueittain tarkasteltuna avoimet työpaikat lisääntyivät Uudellamaalla (3 400) ja Pohjois-Suomessa (1 700), mutta vähenivät muualla Suomessa.

Vuoden 2011 toisella neljänneksellä osa-aikaisten paikkojen osuus avoimista työpaikoista väheni 13 prosenttiyksikköä ja määräaikaisten 16 prosenttiyksikköä vuoden takaiseen verrattuna. Avoimista työpaikoista 40 prosenttia oli vaikeasti täytettäviä. Vaikeasti täytettävien paikkojen osuus pysyi siis samalla tasolla vuoden takaiseen verrattuna.

Tilastokeskus on kerännyt tietoja avoimista työpaikoista neljännesvuosittain vuoden 2002 alusta alkaen. Tilasto perustuu otokseen yritysten ja julkisyhteisöjen toimipaikoista. Tiedot kerätään puhelinhaastatteluina ja internetkyselyinä. Tilasto on Euroopan unionin asetuksella säädetty. Tavoitteena on saada ajantasaisia

ja vertailukelpoista tietoa EU:n jäsenmaiden työmarkkinoiden avoimista työpaikoista sekä niiden rakenteellisista ominaisuuksista.

# Sisällys

## Taulukot

### Liitetaulukot

Liitetaulukko 1. Avoimet työpaikat vuosineljänneksittäin 2010/II - 2011/II.....	4
Liitetaulukko 2. Avoimet työpaikat toimipaikan henkilöstömäärän mukaan 2010/II - 2011/II.....	4
Liitetaulukko 3. Avoimet työpaikat toimipaikan omistusmuodon mukaan 2010/II - 2011/II.....	4
Liitetaulukko 4. Avoimet työpaikat lääneittäin 2010/II - 2011/II.....	4
Liitetaulukko 5. Avoimet työpaikat toimialoittain 2010/II - 2011/II.....	5
Liitetaulukko 6. Osa-aikaiset avoimet työpaikat lääneittäin 2010/II - 2011/II.....	5
Liitetaulukko 7. Osa-aikaiset avoimet työpaikat toimialoittain 2010/II - 2011/II.....	6
Liitetaulukko 8. Määräaikaiset avoimet työpaikat lääneittäin 2010/II - 2011/II.....	6
Liitetaulukko 9. Määräaikaiset avoimet työpaikat toimialoittain 2010/II - 2011/II.....	7
Liitetaulukko 10. Vaikeasti täytettävät avoimet työpaikat lääneittäin 2010/II - 2011/II.....	7
Liitetaulukko 11. Vaikeasti täytettävät avoimet työpaikat toimialoittain 2010/II - 2011/II.....	8

## Kuviot

### Liitekuviot

Liitekuvio 1. Avoimet työpaikat vuosineljänneksittäin.....	9
Liitekuvio 2. Avoimet työpaikat työsuhteen tyypin mukaan.....	9
Liitekuvio 3. Avoimet työpaikat toimipaikan omistusmuodon mukaan.....	10
Liitekuvio 4. Avoimet työpaikat toimipaikan koon mukaan.....	10
Liitekuvio 5. Avoimet työpaikat lääneittäin.....	11
Liitekuvio 6. Avoimet työpaikat toimialoittain.....	11
Laatuseloste: Avoimet työpaikat.....	12

# Liitetaulukot

**Liitetaulukko 1. Avoimet työpaikat vuosineljänneksittäin 2010/II - 2011/II**

	Vuosi/Neljännes					Muutos		Muutos (%)	
	2010/II	2010/III	2010/IV	2011/I	2011/II	2011/II - 2010/II	2011/II - 2010/II	2011/II - 2010/II	
Avoimet työpaikat									
Yhteensä	48 600	36 900	32 700	59 000	49 800	1 200	2		
Ilman hoitajaa	25 400	21 100	17 900	23 800	22 100	-3 300	-13		
Osa-aikaisia	15 700	11 900	5 000	12 800	9 600	-6 200	-39		
Määräaikaisia	30 400	19 100	12 200	31 400	23 200	-7 200	-24		
Vaikeasti täytettäviä	20 000	17 600	13 800	21 100	20 000	0	0		

**Liitetaulukko 2. Avoimet työpaikat toimipaikan henkilöstömäärän mukaan 2010/II - 2011/II**

	Vuosi/Neljännes					Muutos		Muutos (%)	
	2010/II	2010/III	2010/IV	2011/I	2011/II	2011/II - 2010/II	2011/II - 2010/II	2011/II - 2010/II	
Henkilöstömäärä									
Toimipaikat yhteensä	48 600	36 900	32 700	59 000	49 800	1 200	2		
1-4 henkeä	8 800	4 700	6 000	8 800	8 900	100	1		
5-10 henkeä	9 300	9 200	7 600	12 700	9 400	100	1		
11-99 henkeä	24 600	16 600	14 100	26 300	23 300	-1 300	-5		
100 tai enemmän	5 800	6 400	4 900	11 200	8 200	2 400	41		

**Liitetaulukko 3. Avoimet työpaikat toimipaikan omistusmuodon mukaan 2010/II - 2011/II**

	Vuosi/Neljännes					Muutos		Muutos (%)	
	2010/II	2010/III	2010/IV	2011/I	2011/II	2011/II - 2010/II	2011/II - 2010/II	2011/II - 2010/II	
Työnantaja									
Työnantajat yhteensä	48 600	36 900	32 700	59 000	49 800	1 200	2		
Yksityinen yritys	26 400	26 000	22 400	41 500	33 300	6 800	26		
Kunta tai kuntayhtymä	15 300	7 800	6 000	12 200	11 200	-4 100	-27		
Valtio	1 400	600	1 000	1 100	1 000	-400	-28		
Järjestö, yhdistys tai säätiö	3 900	1 500	1 900	2 500	3 100	-800	-20		
Jokin muu	1 600	1 100	1 300	1 800	1 200	-400	-24		

**Liitetaulukko 4. Avoimet työpaikat lääneittäin 2010/II - 2011/II<sup>1)</sup>**

**Korjattu 16.5.2012.** Korjatut kohdat on merkitty punaisella. Taulukoissa esitetyt luvut eivät ole suuralue- vaan lääniluokituksen mukaisia.

	Vuosi/Neljännes					Muutos		Muutos (%)	
	2010/II	2010/III	2010/IV	2011/I	2011/II	2011/II - 2010/II	2011/II - 2010/II	2011/II - 2010/II	
<b>Lääni</b>									
Koko maa	48 600	36 900	32 700	59 000	49 800	1 200	2		
Uusimaa	13 000	10 300	12 200	20 600	16 300	3 400	26		
Etelä-Suomi (pl. Uusimaa)	7 800	5 800	3 200	7 000	6 300	-1 500	-19		
Länsi-Suomi	17 200	12 400	10 400	19 800	15 900	-1 200	-7		
Itä-Suomi	4 800	4 000	3 900	4 300	3 700	-1 100	-24		
<b>Oulu ja Lappi</b>	5 800	4 300	2 900	7 300	7 500	1 700	28		

1) Oli aiemmin suuralueittain.

### Liitetaulukko 5. Avoimet työpaikat toimialoittain 2010/II - 2011/II

	Vuosi/Neljäsnes					Muutos 2011/II - 2010/II	Muutos (%) 2011/II - 2010/II
	2010/II	2010/III	2010/IV	2011/I	2011/II		
Toimiala (TOL 2008)							
Toimialat yhteensä (01-96)	48 600	36 900	32 700	59 000	49 800	1 200	2
A Maa-, metsä- ja kalatalous (01-03)	800	400	1 200	1 300	700	-100	-12
B-E Teollisuus, Kaivostoiminta, Muu teollinen toiminta (05-39)	5 100	3 900	3 900	7 100	4 400	-700	-13
F Rakentaminen (41-43)	2 200	2 200	1 900	2 600	3 600	1 400	66
G-I Kauppa, Kuljetus ja varastointi, Majoitus- ja ravitsemustoiminta (45-56)	10 700	7 900	7 300	18 900	12 600	1 900	18
J Informaatio ja viestintä (58-63)	1 400	2 600	2 400	3 400	1 900	500	34
K,L Rahoitus- ja vakuutustoiminta, Kiinteistöalan toiminta (64-68)	400	1 500	1 100	1 100	1 000	600	155
M,N Ammatillinen, tieteellinen ja tekninen toiminta, Hallinto- ja tukipalvelutoiminta (69-82)	6 800	8 600	5 400	8 800	9 200	2 300	34
O-Q Julkinen hallinto, Koulutus, Terveys- ja sosiaalipalvelut (84-88)	18 900	7 600	7 800	11 400	14 700	-4 200	-22
R-S Muut palvelut (90-96)	2 300	2 300	1 700	4 400	1 800	-600	-24

### Liitetaulukko 6. Osa-aikaiset avoimet työpaikat lääneittäin 2010/II - 2011/II<sup>1)</sup>

**Korjattu 16.5.2012.** Korjatut kohdat on merkitty punaisella. Taulukoissa esitetyt luvut eivät ole suuralue- vaan lääniluokituksen mukaisia.

	Vuosi/Neljäsnes					Muutos 2011/II - 2010/II	Muutos (%) 2011/II - 2010/II
	2010/II	2010/III	2010/IV	2011/I	2011/II		
<b>Lääni</b>							
Koko maa	15 700	11 900	5 000	12 800	9 600	-6 200	-39
Uusimaa	3 200	3 300	1 500	4 800	1 900	-1 200	-38
Etelä-Suomi (pl. Uusimaa)	3 000	2 000	600	800	1 200	-1 800	-59
Länsi-Suomi	6 300	3 700	1 800	4 000	4 000	-2 300	-37
Itä-Suomi	1 600	1 800	600	1 900	1 000	-600	-37
<b>Oulu ja Lappi</b>	1 700	1 200	500	1 300	1 400	-300	-17

1) Oli aiemmin suuralueittain.

### Liitetaulukko 7. Osa-aikaiset avoimet työpaikat toimialoittain 2010/II - 2011/II

	Vuosi/Neljäsnes					Muutos 2011/II - 2010/II	Muutos (%) 2011/II - 2010/II
	2010/II	2010/III	2010/IV	2011/I	2011/II		
Toimiala (TOL 2008)							
Toimialat yhteensä (01-96)	15 700	11 900	5 000	12 800	9 600	-6 200	-39
A Maa-, metsä- ja kalatalous (01-03)	400	100	200	100	100	-200	-62
B-E Teollisuus, Kaivostoiminta, Muu teollinen toiminta (05-39)	500	500	500	200	400	-100	-13
F Rakentaminen (41-43)	300	300	100	0	0	-300	-89
G-I Kauppa, Kuljetus ja varastointi, Majoitus- ja ravitsemustoiminta (45-56)	5 200	2 900	1 800	5 800	4 100	-1 100	-21
J Informaatio ja viestintä (58-63)	200	700	100	500	0	-200	-97
K,L Rahoitus- ja vakuustointi, Kiinteistöalan toiminta (64-68)	0	500	0	100	100	100	.
M,N Ammatillinen, tieteellinen ja tekninen toiminta, Hallinto- ja tukipalvelutoiminta (69-82)	1 700	4 000	1 600	1 100	2 000	300	18
O-Q Julkinen hallinto, Koulutus, Terveys- ja sosiaalipalvelut (84-88)	5 900	2 000	700	1 600	2 200	-3 700	-63
R-S Muut palvelut (90-96)	1 500	800	200	3 400	600	-1 000	-63

### Liitetaulukko 8. Määräaikaiset avoimet työpaikat lääneittäin 2010/II - 2011/II<sup>1)</sup>

**Korjattu 16.5.2012.** Korjatut kohdat on merkitty punaisella. Taulukoissa esitetyt luvut eivät ole suuralue- vaan lääniluokituksen mukaisia.

	Vuosi/Neljäsnes					Muutos 2011/II - 2010/II	Muutos (%) 2011/II - 2010/II
	2010/II	2010/III	2010/IV	2011/I	2011/II		
<b>Lääni</b>							
Koko maa	30 400	19 100	12 200	31 400	23 200	-7 200	-24
Uusimaa	6 800	4 100	3 700	8 900	6 100	-600	-9
Etelä-Suomi (pl. Uusimaa)	4 700	2 900	1 300	4 500	3 000	-1 700	-37
Länsi-Suomi	11 500	7 200	4 300	10 600	7 800	-3 700	-32
Itä-Suomi	3 100	2 400	1 400	2 700	2 500	-500	-17
<b>Oulu ja Lappi</b>	4 300	2 500	1 600	4 700	3 700	-600	-15

1) Oli aiemmin suuralueittain.

**Liitetaulukko 9. Määräaikaiset avoimet työpaikat toimialoittain 2010/II - 2011/II**

	Vuosi/Neljäsnes					Muutos 2011/II - 2010/II	Muutos (%) 2011/II - 2010/II
	2010/II	2010/III	2010/IV	2011/I	2011/II		
Toimiala (TOL 2008)							
Toimialat yhteensä (01-96)	30 400	19 100	12 200	31 400	23 200	-7 200	-24
A Maa-, metsä- ja kalatalous (01-03)	500	100	500	900	600	200	40
B-E Teollisuus, Kaivostoiminta, Muu teollinen toiminta (05-39)	3 800	2 200	900	4 800	1 500	-2 400	-62
F Rakentaminen (41-43)	1 000	700	300	1 000	1 300	200	22
G-I Kauppa, Kuljetus ja varastointi, Majoitus- ja ravitsemustoiminta (45-56)	5 600	4 000	2 500	10 500	5 000	-600	-11
J Informaatio ja viestintä (58-63)	500	1 000	600	800	400	-100	-12
K,L Rahoitus- ja vakuustoittoiminta, Kiinteistöalan toiminta (64-68)	200	800	500	400	200	0	13
M,N Ammatillinen, tieteellinen ja tekninen toiminta, Hallinto- ja tukipalvelutoiminta (69-82)	4 100	3 900	1 800	3 800	4 500	400	9
O-Q Julkinen hallinto, Koulutus, Terveys- ja sosiaalipalvelut (84-88)	12 800	5 300	4 300	5 300	8 100	-4 700	-36
R-S Muut palvelut (90-96)	1 900	1 100	800	3 800	1 600	-300	-18

**Liitetaulukko 10. Vaikeasti täytettävät avoimet työpaikat lääneittäin 2010/II - 2011/II<sup>1)</sup>**

**Korjattu 16.5.2012.** Korjatut kohdat on merkitty punaisella. Taulukoissa esitetyt luvut eivät ole suuralue- vaan lääniluokituksen mukaisia.

	Vuosi/Neljäsnes					Muutos 2011/II - 2010/II	Muutos (%) 2011/II - 2010/II
	2010/II	2010/III	2010/IV	2011/I	2011/II		
<b>Lääni</b>							
Koko maa	20 000	17 600	13 800	21 100	20 000	0	0
Uusimaa	6 600	4 100	6 500	8 200	6 400	-200	-3
Etelä-Suomi (pl. Uusimaa)	1 600	2 500	1 000	2 300	2 700	1 100	69
Länsi-Suomi	7 400	6 200	3 500	6 900	6 300	-1 100	-14
Itä-Suomi	2 200	3 000	1 700	1 200	1 500	-700	-32
<b>Oulu ja Lappi</b>	2 300	1 800	1 100	2 500	3 100	800	37

1) Oli aiemmin suuralueittain.

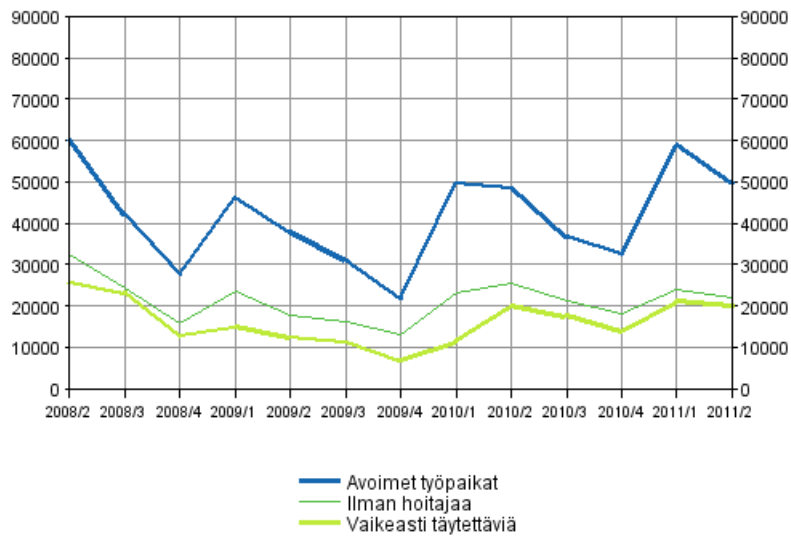
**Liitetaulukko 11. Vaikeasti täytettävät avoimet työpaikat toimialoittain 2010/II - 2011/II**

	Vuosi/Neljäsnes					Muutos	
	2010/II	2010/III	2010/IV	2011/I	2011/II	2011/II - 2010/II	2011/II - 2010/II
Toimiala (TOL 2008)							
Toimialat yhteensä (01-96)	20 000	17 600	13 800	21 100	20 000	0	0
A Maa-, metsä- ja kalatalous (01-03)	100	200	700	500	400	200	187
B-E Teollisuus, Kaivostoiminta, Muu teollinen toiminta (05-39)	1 300	1 200	1 400	2 000	1 800	500	39
F Rakentaminen (41-43)	800	1 000	1 100	1 300	1 700	900	110
G-I Kauppa, Kuljetus ja varastointi, Majoitus- ja ravitsemustoiminta (45-56)	4 400	3 900	3 000	7 200	5 800	1 400	31
J Informaatio ja viestintä (58-63)	900	1 500	1 700	1 500	800	0	-5
K,L Rahoitus- ja vakuutustoiminta, Kiinteistöalan toiminta (64-68)	0	500	200	100	500	500	.
M,N Ammatillinen, tieteellinen ja tekninen toiminta, Hallinto- ja tukipalvelutoiminta (69-82)	2 700	5 400	2 800	3 100	3 000	300	10
O-Q Julkinen hallinto, Koulutus, Terveys- ja sosiaalipalvelut (84-88)	9 300	3 100	2 500	4 100	5 300	-4 100	-44
R-S Muut palvelut (90-96)	400	900	400	1 400	800	400	92

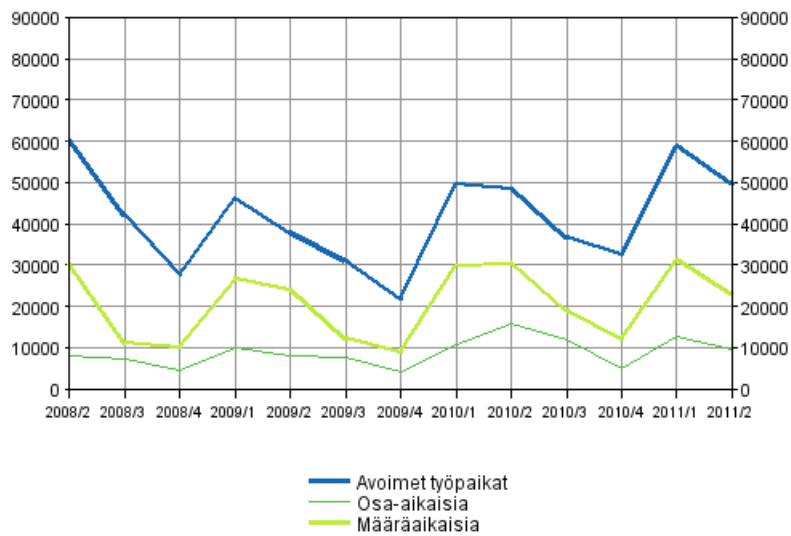


# Liitekuviot

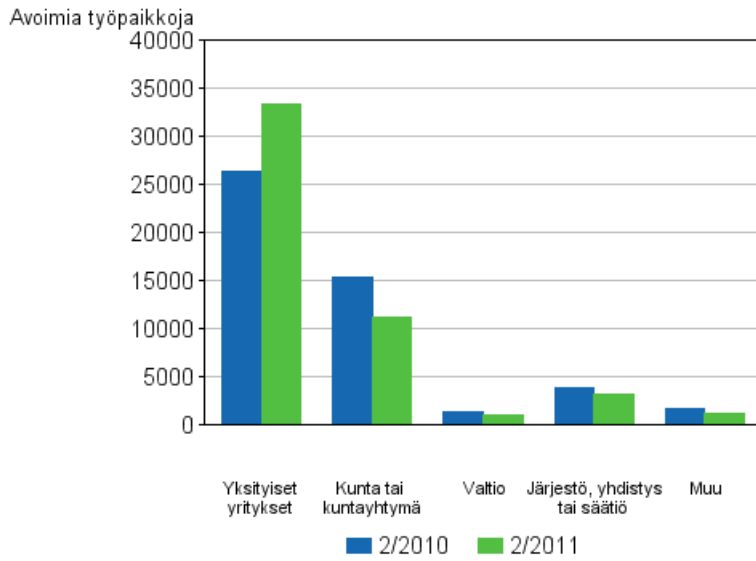
Liitekuvio 1. Avoimet työpaikat vuosineljänneksittäin



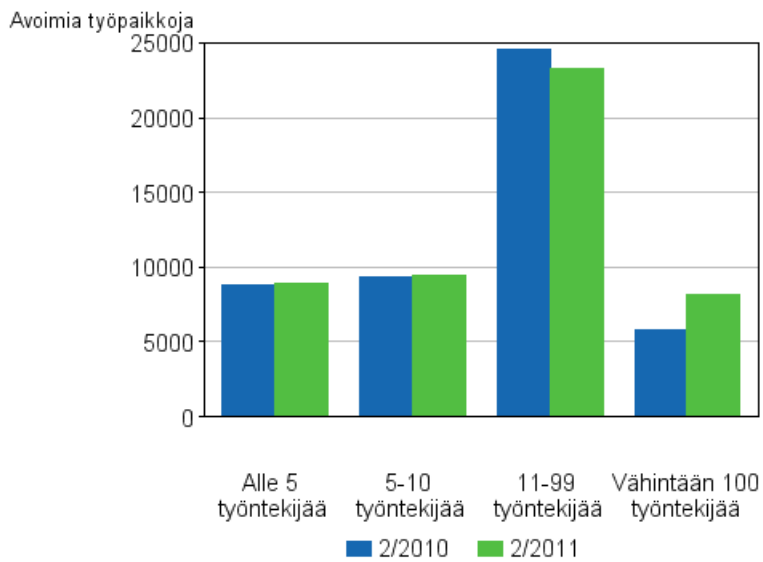
Liitekuvio 2. Avoimet työpaikat työsuhteen tyypin mukaan



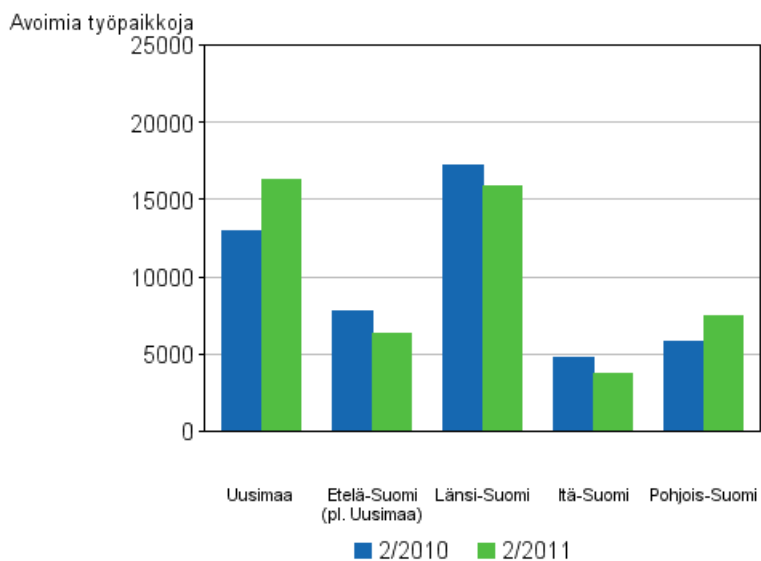
### Liitekuvio 3. Avoimet työpaikat toimipaikan omistusmuodon mukaan



### Liitekuvio 4. Avoimet työpaikat toimipaikan koon mukaan

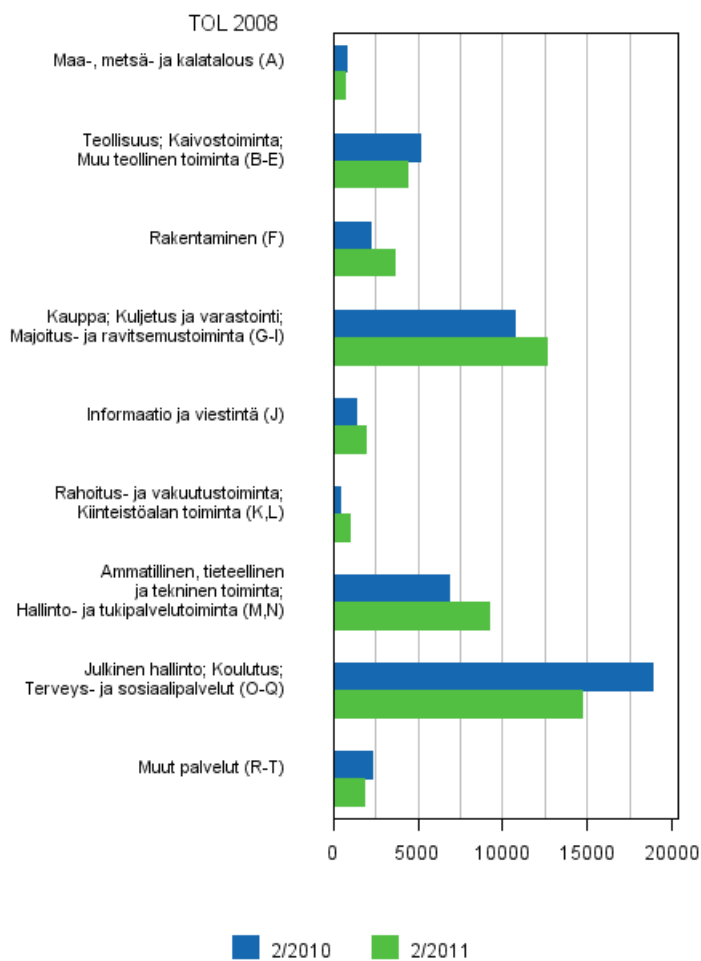


### Liitekuvio 5. Avoimet työpaikat lääneittäin



Otsikko korjattu 16.5.2012, oli aiemmin suuralueittain. Pohjois-Suomi = Oulu ja Lappi.

### Liitekuvio 6. Avoimet työpaikat toimialoittain



# *Laatuseloste: Avoimet työpaikat*

## *1. Tilastotietojen relevanssi*

Avointen työpaikkojen tilasto perustuu otostutkimukseen, jonka avulla saadaan neljännesvuosittaista ja vuosittaista tietoja avoimista työpaikoista Suomessa. Avoimet työpaikat kuvaavat työvoiman kysyntää ja niiden määränmuutokset suhdannekehitystä työnantajien näkökulmasta. Lisäksi tutkimuksen avulla voidaan seurata työnantajien kokemia rekrytointivaikeuksia sekä työvoimapulan esiintymistä.

**Avoim työpaikka** voi olla joko kokonaan uusi työpaikka tai jo olemassa oleva työpaikka, jolla ei ole hoitajaa. Lisäksi avoimiin työpaikkoihin lasketaan ne lähitulevaisuudessa vapautuvat työpaikat, jotka työnantaja on ilmoittanut avoimiksi. Avoim työpaikka on täytettävä kolmen kuukauden kuluessa, paikka on oltava haettavissa myös toimipaikan ulkopuolisille ja työnantajan on pitänyt toimia aktiivisesti sopivan työntekijän löytämiseksi. Aktiivisia toimenpiteitä ovat mm. avoimen työpaikan ilmoittaminen työvoimatoimistoon, internet- ja lehti-ilmoittelu, sekä kontaktiverkoston käyttö.

Toimipaikan avoimiin työpaikkoihin ei lasketa sellaisia työpaikkoja, joihin otetaan palkaton harjoittelija tai esimerkiksi ulkopuolinen alihankkija tai urakoitsija. Avoimia työpaikkoja eivät myöskään ole ne työpaikat, jotka täytetään palkalliselta tai palkattomalta vapaalta palaavalla työntekijällä. Myöskään lyhytaikaisia alle kuukauden kestäviä sijaisuuksia ei lasketa toimipaikan avoimiin työpaikkoihin.

Tutkimuksen avulla kerättävien tietojen **viiteajankohta** on kunkin vuosineljänneksen viimeisen kuukauden ensimmäinen kalenteripäivä. Näin ollen tutkimuksen avulla saadaan tilannekatsaus työmarkkinoiden avoimista työpaikoista neljästi vuodessa viitepäivien ollessa maaliskuun, kesäkuun, syyskuun ja joulukuun ensimmäinen päivä.

Toimipaikoista kerättävät tiedot käsittelevät toimipaikan omistusmuotoa ja henkilöstömäärää sekä avointen työpaikkojen lukumäärää viiteajankohtana. Avoimena olevista työpaikoista tiedustellaan lisäksi laadullisia ominaisuuksia kuten osa-aikaisuutta ja määräaikaisuutta. Kiinnostuneita ollaan myös siitä, kuinka moni avoimista työpaikoista on vailla hoitajaa ja kuinka moni näistä vailla hoitajaa olevista työpaikoista aiotaan täyttää vasta myöhemmin. Työvoimapulan selvittämiseksi kysytään myös, kuinka monen viiteajankohtana avoimena olleen työpaikan täyttämässä toimipaikalla on ollut vaikeuksia.

Neljännesvuosittain on haastateltavana noin 2 500 toimipaikkaa, joilta tiedustellaan viiteajankohdan avointen työpaikkojen määrää ja niiden ominaisuuksia. Haastattelujen pohjalta luodaan kuva koko Suomen avoimista työpaikoista. Aloite tutkimuksen tekemiseksi on lähtöisin Euroopan unionin komission työllisyys- ja sosiaaliasian osastolta sekä Euroopan keskuspankista. Avointen työpaikkojen tilasto perustuu EU neuvoston ja parlamentin asetukseen 453/2008. Tavoite on saada luotettavaa, säännöllistä, ajantasaista ja vertailukelpoista tietoa jäsenmaiden työmarkkinoiden avoimista työpaikoista sekä niiden rakenteellisista ominaisuuksista.

## *2. Tilastotutkimuksen menetelmäkuvaus*

Tutkimus suoritetaan otantatutkimuksena ja tutkimuksen perusjoukkoon kuuluvat Suomessa (ml. Ahvenanmaa) sijaitsevat toimipaikat. Toimipaikka on joko yksityisen yrityksen tai julkisen sektorin omistama, yhdessä paikassa sijaitseva ja pääasiassa yhdenlaisia tavaroita tai palveluja tuottava yksikkö. Toimialoista edustettuina ovat kaikki.

Otoksen poiminnassa kehikkona toimii Tilastokeskuksen yritys- ja toimipaikkarekisteri, joka sisältää noin 150 000 aktiivista toimipaikkaa, joissa henkilötyövuosina mitattu palkansaajien lukumäärä on vähintään yksi. Kehikosta on rajattu pois puolustusvoimien toimipaikat.

Otoskoko on noin 10 000 toimipaikkaa vuodessa jakautuen tasaisesti eri vuosineljänneksille. Otantamenetelmä on ositettu satunnaisotanta ja ositusmuuttujina käytetään toimipaikan kokoa sekä alueellista sijaintia. Ositekoot kiintiöidään Bankierin allokontimenetelmän avulla. Kiintiöinnissä hyödynnetään toimipaikkojen liikevaihdon hajonnan suuruutta sekä yhteenlaskettua henkilöstömäärää kussakin ositteessa.

Henkilöstömäärältään suurimmat toimipaikat (>100) on jaettu eri vuosineljänneksille siten, että ne tulevat kaikki mukaan tutkimukseen kerran vuodessa. Henkilöstömäärältään pienempien toimipaikkojen osalta hyödynnetään rotatoivaa paneeliasetelmaa, jossa osa edellisen vuoden toimipaikoista vapautetaan. Yksittäinen alle 100 henkilön toimipaikka voi olla mukana tutkimuksessa yhtäjaksoisesti enintään neljä kertaa vuoden välein, minkä jälkeen se korvataan uudella kohteella.

Tiedot kunkin vuosineljänneksen noin 2500 otostoimipaikasta kerätään Tilastokeskuksen puhelinhaastatteluyksikössä (CATI-keskuksessa). Lisäksi vuoden 2006 ensimmäisestä neljänneksestä alkaen on tutkimuskohteille annettu mahdollisuus vastata haastatteluun myös web-lomakkeen avulla. Vuonna 2010 web-lomakkeella haastateltuja oli noin 35 prosenttia kaikista tutkimuskohteista.

Toimipaikasta pyritään haastattelemaan henkilöä, joka tietää parhaiten kyseisen toimipaikan rekrytoinneista. Henkilöstömäärältään pienemmissä toimipaikoissa kyseinen henkilö on useimmiten yrittäjä/johtaja ja suuremmissa toimipaikoissa joudutaan yleensä ottamaan yhteyttä johonkin henkilöstöhallinnon työntekijään. Haastattelu on kestoaltaan lyhyt ja saman haastattelun yhteydessä kerätään tiedot myös työministeriön Työvoimapolvelut-tutkimukseen.

Saatu otos painotetaan siten, että estimoidut tulokset kuvaavat koko Suomen avointen työpaikkojen lukumäärää kunakin viiteajankohtana. Otoksen avulla estimoidaan sekä avointen työpaikkojen kokonaislukumäärät että työpaikkojen määrään suhteutetut avointen työpaikkojen astetta kuvaavat suhdeluvut. Koko maan tilannetta kuvaavien tulosten lisäksi lukuja estimoidaan myös eri alue-, yrityskoko- ja toimialatasoilla.

### **3. Tietojen oikeellisuus ja tarkkuus**

Otantatutkimuksen luonteesta johtuen saadut tulokset sisältävät otanta-asetelmasta johtuvaa otantavirhettä. Tämän otostutkimuksissa esiintyvän satunnaisvaihtelun suuruutta voidaan arvioida estimaattien keskivirheiden kautta. Keskivirheen avulla voidaan tutkimuksen kullekin tulosluvulle laskea luottamusväli, joka tietyllä todennäköisyydellä peittää estimoitavan parametrin todellisen arvon. Keskivirheet raportoidaan ainakin tärkeimpien estimaattien osalta. Lisäksi otantatutkimuksissa saattaa esiintyä otanta-asetelmasta riippumatonta harhaa johtuen esimerkiksi vastauskadosta tai otoskehikon yli- tai alipeitosta, jonka eliminoimiseksi painotus- ja estimointimenetelmiä kehitetään sekä käytettyä otoskehikkoa päivitetään säännöllisesti.

Myös kerätyn aineiston editointivaiheessa tehdään joitakin laadunparannustoimenpiteitä. Aineiston havaintoarvot tarkastetaan ja korjataan mahdollisimman oikeiksi. Myös yksittäisten arvojen keskinäinen loogisuus ja yhteensopivuus tarkistetaan. Tässä vaiheessa myös joitakin puuttuvia arvoja imputoidaan käyttäen hyväksi aineiston muiden samankaltaisten toimipaikkojen antamia tietoja. Lisäksi selvästi poikkeavien arvojen vaikutusta estimoitaviin lukumääriin rajoitetaan pienentämällä niiden painoa.

Esitettävät tulokset eivät ole kausitasoitettuja. Työmarkkinoiden avointen työpaikkojen lukumäärässä on kuitenkin havaittavissa vuodenajasta johtuvaa vaihtelua, mistä johtuen peräkkäisten vuosineljännesten lukuja vertaamalla ei voida tehdä johtopäätöksiä työvoiman kysynnän trendistä eikä sen mahdollisista muutoksista. Avointen työpaikkojen trendin kuvaamiseksi tutkimuksen on syytä verrata peräkkäisten vuosien vastaavien neljännesten estimaatteja toisiinsa.

**Taulukko 1. Esimerkki neljännesvuosiestimaattien tarkkuudesta: Avoimet työpaikat 2011, 1. neljännes**

**Korjattu** 16.5.2012. Korjatut kohdat on merkitty punaisella.

		Estimaatti	95 %:n luottamusväli	Keskivirhe	Suhteellinen keskivirhe (%)
Avoimet työpaikat	Yhteensä	59 000	± 7 200	3 700	6,3
Työnantaja	Yksityinen yritys	41 500	± 6 100	3 100	7,5
	Kunta tai kuntayhtymä	12 200	± 3 500	1 800	14,6
	Valtio	1 100	± 600	300	27,6
	Järjestö, yhdistys tai säätiö	2 500	± 2 200	1 100	44,6
	Jokin muu	1 800	±1 000	500	28,0
Henkilöstömäärä	1–4	8 800	± 3 200	1 700	18,8
	5–10	12 700	± 3 900	2 000	15,5
	11–99	26 300	± 4 100	2 100	8,0
	100 tai enemmän	11 200	± 3 100	1 600	14,3
<b>Lääni</b>	Uusimaa	20 600	± 5 100	2 600	12,6
	Etelä-Suomi (pl. Uusimaa)	7 000	± 2 200	1 100	16,1
	Länsi-Suomi	19 800	± 3 500	1 800	9,0
	Itä-Suomi	4 300	± 2 200	1 100	25,5
	<b>Oulu ja Lappi</b>	7 300	± 2 200	1 100	15,1
Toimiala (TOL 2008)	A	1 300	± 800	400	33,5
	B - E	7 100	± 2 100	1 100	15,0
	F	2 600	± 1 400	700	28,0
	G - I	18 900	± 4 600	2 400	12,4
	J	3 400	± 1 600	800	24,6
	K, L	1 100	± 800	400	39,3
	M, N	8 800	± 3 000	1 600	17,6
	O - Q	11 400	± 2 200	1 100	10,0
	R - T	4 400	± 3 300	1 700	38,9

#### 4. Julkaistujen tietojen ajantasaisuus ja oikea-aikaisuus

Avointen työpaikkojen tilaston tuloksia julkaistaan neljännesvuosittain. Julkaistavat tiedot ovat lopullisia. Tiedot julkaistaan noin viiden viikon kuluttua neljänneksen päättymisestä.

#### 5. Tietojen saatavuus ja läpinäkyvyys/selkeys

Avointen työpaikkojen tilaston tulokset julkaistaan Suomen virallisen tilaston Työmarkkinat-sarjassa.

Avointen työpaikkojen tutkimusaineistoa ei luovuteta tunnistettavassa muodossa Tilastokeskuksen ulkopuolelle (Tilastolaki 280/2004). Aineiston luovuttaminen on mahdollista ainoastaan erillisen käyttölupapäätöksen perusteella ja tunnistetiedot poistettuna tieteellistä tutkimusta ja tilastollisia selvityksiä varten. Avointen työpaikkojen tutkimuksen tiedot suojataan Tilastokeskuksen tietosuojaohjeessa määritellyn suojausluokan mukaan.

[http://tilastokeskus.fi/meta/rekisteriselosteet/rekisteriseloste\\_avointentyopaikkojentutkimus.html](http://tilastokeskus.fi/meta/rekisteriselosteet/rekisteriseloste_avointentyopaikkojentutkimus.html)

Tietopalvelu [tyovoimatutkimus@tilastokeskus.fi](mailto:tyovoimatutkimus@tilastokeskus.fi) ja puh. (09) 1734 3763.

#### 6. Tilastojen vertailukelpoisuus

Neljännesvuosittainen Avointen työpaikkojen tutkimusta on tehty vuoden 2002 ensimmäisestä neljänneksestä alkaen. Tilasto on vertailukelpoinen alkaen vuodesta 2003.

Vuonna 2006 tiedonantajille annettiin mahdollisuus vastata tutkimukseen puhelinhaastattelun rinnalla myös web-lomakkeella. Tehdyn menetelmävertailututkimuksen perusteella tilaston aikasarjat ovat vertailukelpoisia tiedonkeruu-uudistuksesta huolimatta.

Vuodesta 2009 alkaen, Eurostatin suosituksesta, avointen työpaikkojen keskimääräinen vuosiestimaatti on laskettu neljännesvuosiestimaattien keskiarvona. Statfin-tietokannan vuosikeskiarvot noudattavat tätä laskentatapaa. Ennen vuotta 2009 Avointen työpaikkojen tilaston vuosiestimaateille on laskettu uudestaan painot yhdistetyn aineistoon perusteella. Tuolloin ero neljännesvuosiestimaattien keskiarvoon on ollut 1-5 prosenttia.

## **7. Seys ja ehlkeeks/yhtenäisyys**

Myös työ- ja elinkeinoministeriö julkaisee avointen työpaikkojen tilastoa Suomessa. Menetelmä-, määritelmä- ja tuotantoeroista johtuen työministeriön ja Tilastokeskuksen avointen työpaikkojen lukumäärät eivät ole vertailukelpoisia. Keskeinen ero tilastojen välillä on, että työministeriön työnvälitystilastoon sisältyvät vain ne avoimet työpaikat, jotka työnantajat ovat ilmoittaneet työvoimatoimistoihin. Tilastokeskuksen luvut puolestaan perustuvat otantatutkimukseen ja kattavat sekä työvoimatoimistoihin ilmoitetut että ilmoittamatta jätetyt avoimet työpaikat. Toisaalta yritys- ja toimipaikkarekisterin rakenteesta ja tiedonkeruumenetelmästä johtuen eivät Tilastokeskuksenkaan luvut ole täysin kattavia. Tutkimus ei kata maanpuolustuksen tai yksityisten työnantajakotitalouksien avoimia työpaikkoja. Lisäksi toimipaikan palkansaajien lukumäärälle asetettu yhden henkilötyövuoden kriteeri ja lyhytaikaisten sijaisuuksien jättäminen pois toimipaikan avoimista työpaikoista johtavat siihen, että osa avoimista työpaikoista voi olla ilmoitettu työvoimatoimistoihin, vaikkakin Tilastokeskuksen tutkimuksen ulottumattomissa. Tilastokeskuksen avointen työpaikkojen tutkimus ei siten pyri korvaamaan työministeriön avointen työpaikkojen tilastoa ja näitä kahta tilastoa onkin tarkasteltava lähinnä toisiaan täydentävinä työvoiman kysynnän mittareina.

### Lisätietoja

Antti Halmetoja (09) 1734 3763

Vastaava tilastojohtaja:

Riitta Harala

tyovoimatutkimus@tilastokeskus.fi

www.tilastokeskus.fi

Lähde: Avoimet työpaikat 2011, 2. neljännes. Tilastokeskus

Asiakaspalaute: [www.tilastokeskus.fi/palaute](http://www.tilastokeskus.fi/palaute)

---

Tietopalvelu, Tilastokeskus  
puh. 09 1734 2220  
[www.tilastokeskus.fi](http://www.tilastokeskus.fi)

Julkaisutilaukset, Edita Publishing Oy  
puh. 020 450 05  
[asiakaspalvelu.publishing@edita.fi](mailto:asiakaspalvelu.publishing@edita.fi)  
[www.editapublishing.fi](http://www.editapublishing.fi)

ISSN 1796-0479  
= Suomen virallinen tilasto  
ISSN 1798-2251 (pdf)