

# Avoimet työpaikat

2011, 4. vuosineljännes

## Avoimia työpaikkoja viimeisellä neljänneksellä yhtä paljon kuin vuosi sitten

Avoimia työpaikkoja oli Tilastokeskuksen mukaan vuoden 2011 viimeisellä neljänneksellä 33 500, joka on suunnilleen yhtä paljon kuin vuotta aiemmin (32 700). Viimeisen neljänneksen mittaussajankohta oli 1. joulukuuta. Koko vuonna 2011 avoimia työpaikkoja oli keskimäärin yhdeksän prosenttia enemmän kuin vuonna 2010.

### Avoimet työpaikat 2010/IV – 2011/IV

	Vuosi/Neljännes		Vuosi	
	2010/IV	2011/IV	2010	2011
Avoimet työpaikat	32 700	33 500	42 000	45 600
Osa-aikaisia	15 %	15 %	26 %	20 %
Määräaikaisia	37 %	33 %	55 %	44 %
Vaikeasti täytettäviä	42 %	45 %	37 %	40 %

Avointen työpaikkojen vuositiedot ovat keskiarvoja neljännestiedoista.

Avoimista työpaikoista 23 900 eli 71 prosenttia oli vuoden 2011 viimeisellä neljänneksellä yksityisten yritysten tarjoamia. Toimialoittain tarkasteltuna muutokset vuoden takaiseen neljännekseen olivat varsin pieniä. Avoimet työpaikat lisääntyivät Uudellamaalla (1 400) ja Pohjois-Suomessa (1 200) vuoden 2010 viimeiseen neljännekseen verrattuna.

Vuoden 2011 viimeisellä neljänneksellä osa-aikaisten paikkojen osuus avoimista työpaikoista pysyi samana, mutta määräaikaisten osuus väheni neljä prosenttiyksikköä vuoden takaisesta. Avoimista työpaikoista oli vaikeasti täytettäviä 45 prosenttia, joka on hieman enemmän kuin edellisen vuoden viimeisellä neljänneksellä.

Tilastokeskus on kerännyt tietoja avoimista työpaikoista neljännesvuosittain vuoden 2002 alusta alkaen. Tilasto perustuu otokseen yritysten ja julkisyhteisöjen toimipaikoista. Tiedot kerätään puhelinhaastatteluina ja internetkyselyinä. Tilasto on Euroopan unionin asetuksella säädetty. Tavoitteena on saada ajantasaista ja vertailukelpoista tietoa EU:n jäsenmaiden työmarkkinoiden avoimista työpaikoista sekä niiden rakenteellisista ominaisuuksista.

# Sisälllys

## Taulukot

### Liitetaulukot

Liitetaulukko 1. Avoimet työpaikat vuosineljänneksittäin 2010/IV - 2011/IV.....	3
Liitetaulukko 2. Avoimet työpaikat toimipaikan henkilöstömäärän mukaan 2010/IV - 2011/IV.....	3
Liitetaulukko 3. Avoimet työpaikat toimipaikan omistusmuodon mukaan 2010/IV - 2011/IV.....	3
Liitetaulukko 4. Avoimet työpaikat lääneittäin 2010/IV - 2011/IV.....	4
Liitetaulukko 5. Avoimet työpaikat toimialoittain 2010/IV - 2011/IV.....	4
Liitetaulukko 6. Osa-aikaiset avoimet työpaikat lääneittäin 2010/IV - 2011/IV.....	5
Liitetaulukko 7. Osa-aikaiset avoimet työpaikat toimialoittain 2010/IV - 2011/IV.....	5
Liitetaulukko 8. Määräaikaiset avoimet työpaikat lääneittäin 2010/IV - 2011/IV.....	6
Liitetaulukko 9. Määräaikaiset avoimet työpaikat toimialoittain 2010/IV - 2011/IV.....	6
Liitetaulukko 10. Vaikeasti täytettävät avoimet työpaikat lääneittäin 2010/IV - 2011/IV.....	7
Liitetaulukko 11. Vaikeasti täytettävät avoimet työpaikat toimialoittain 2010/IV - 2011/IV.....	7

## Kuviot

### Liitekuviot

Liitekuvio 1. Avoimet työpaikat vuosineljänneksittäin.....	8
Liitekuvio 2. Avoimet työpaikat työsuhteen tyypin mukaan.....	8
Liitekuvio 3. Avoimet työpaikat toimipaikan omistusmuodon mukaan.....	9
Liitekuvio 4. Avoimet työpaikat toimipaikan koon mukaan.....	9
Liitekuvio 5. Avoimet työpaikat lääneittäin.....	10
Liitekuvio 6. Avoimet työpaikat toimialoittain.....	10
Laatuseloste: Avoimet työpaikat.....	11

# Liitetaulukot

**Liitetaulukko 1. Avoimet työpaikat vuosineljänneksittäin 2010/IV - 2011/IV**

	Vuosi/Neljännes					Muutos		Muutos (%)	
	2010/IV	2011/I	2011/II	2011/III	2011/IV	2010/IV - 2011/IV	2010/IV - 2011/IV	2010/IV - 2011/IV	
Avoimet työpaikat									
Yhteensä	32 700	59 000	49 800	40 000	33 500	900		3	
Ilman hoitajaa	17 900	23 800	22 100	21 100	18 000	100		0	
Osa-aikaisia	5 000	12 800	9 600	8 500	5 000	0		0	
Määräaikaisia	12 200	31 400	23 200	14 200	11 100	-1 100		-9	
Vaikeasti täytettäviä	13 800	21 100	20 000	17 500	15 100	1 400		10	

**Liitetaulukko 2. Avoimet työpaikat toimipaikan henkilöstömäärän mukaan 2010/IV - 2011/IV**

	Vuosi/Neljännes					Muutos		Muutos (%)	
	2010/IV	2011/I	2011/II	2011/III	2011/IV	2010/IV - 2011/IV	2010/IV - 2011/IV	2010/IV - 2011/IV	
Henkilöstömäärä									
Toimipaikat yhteensä	32 700	59 000	49 800	40 000	33 500	900		3	
1-4 henkeä	6 000	8 800	8 900	6 400	6 800	700		12	
5-10 henkeä	7 600	12 700	9 400	8 300	6 600	-1 000		-13	
11-99 henkeä	14 100	26 300	23 300	20 000	15 600	1 500		10	
100 tai enemmän	4 900	11 200	8 200	5 200	4 600	-300		-6	

**Liitetaulukko 3. Avoimet työpaikat toimipaikan omistusmuodon mukaan 2010/IV - 2011/IV**

	Vuosi/Neljännes					Muutos		Muutos (%)	
	2010/IV	2011/I	2011/II	2011/III	2011/IV	2010/IV - 2011/IV	2010/IV - 2011/IV	2010/IV - 2011/IV	
Työnantaja									
Työnantajat yhteensä	32 700	59 000	49 800	40 000	33 500	900		3	
Yksityinen yritys	22 400	41 500	33 300	27 800	23 900	1 500		7	
Kunta tai kuntayhtymä	6 000	12 200	11 200	8 200	6 000	0		0	
Valtio	1 000	1 100	1 000	600	1 000	0		-1	
Järjestö, yhdistys tai säätiö	1 900	2 500	3 100	2 600	2 200	200		11	
Jokin muu	1 300	1 800	1 200	700	400	-800		-65	

#### Liitetaulukko 4. Avoimet työpaikat lääneittäin 2010/IV - 2011/IV<sup>1)</sup>

**Korjattu 16.5.2012.** Korjatut kohdat on merkitty punaisella. Taulukoissa esitetyt luvut eivät ole suuralue- vaan lääniluokituksen mukaisia.

	Vuosi/Neljännes					Muutos 2010/IV - 2011/IV	Muutos (%) 2010/IV - 2011/IV
	2010/IV	2011/I	2011/II	2011/III	2011/IV		
<b>Lääni</b>							
Koko maa	32 700	59 000	49 800	40 000	33 500	900	3
Uusimaa	12 200	20 600	16 300	13 600	13 700	1 400	12
Etelä-Suomi (pl. Uusimaa)	3 200	7 000	6 300	3 700	2 400	-900	-27
Länsi-Suomi	10 400	19 800	15 900	13 800	10 100	-300	-2
Itä-Suomi	3 900	4 300	3 700	4 100	3 200	-700	-18
<b>Oulu ja Lappi</b>	2 900	7 300	7 500	4 700	4 200	1 200	43

1) Oli aiemmin suuralueittain.

#### Liitetaulukko 5. Avoimet työpaikat toimialoittain 2010/IV - 2011/IV

	Vuosi/Neljännes					Muutos 2010/IV - 2011/IV	Muutos (%) 2010/IV - 2011/IV
	2010/IV	2011/I	2011/II	2011/III	2011/IV		
Toimiala (TOL 2008)							
Toimialat yhteensä (01-96)	32 700	59 000	49 800	40 000	33 500	900	3
A Maa-, metsä- ja kalatalous (01-03)	1 200	1 300	700	300	500	-700	-57
B-E Teollisuus, Kaivostoiminta, Muu teollinen toiminta (05-39)	3 900	7 100	4 400	4 900	4 200	300	7
F Rakentaminen (41-43)	1 900	2 600	3 600	1 800	1 700	-200	-11
G-I Kauppa, Kuljetus ja varastointi, Majoitus- ja ravitsemustoiminta (45-56)	7 300	18 900	12 600	9 900	7 400	100	2
J Informaatio ja viestintä (58-63)	2 400	3 400	1 900	1 600	1 900	-500	-22
K,L Rahoitus- ja vakuutustoiminta, Kiinteistöalan toiminta (64-68)	1 100	1 100	1 000	800	2 200	1 100	103
M,N Ammatillinen, tieteellinen ja tekninen toiminta, Hallinto- ja tukipalvelutoiminta (69-82)	5 400	8 800	9 200	6 900	4 900	-500	-9
O-Q Julkinen hallinto, Koulutus, Terveys- ja sosiaalipalvelut (84-88)	7 800	11 400	14 700	11 600	8 400	600	8
R-S Muut palvelut (90-96)	1 700	4 400	1 800	2 200	2 300	700	42

## Liitetaulukko 6. Osa-aikaiset avoimet työpaikat lääneittäin 2010/IV - 2011/IV<sup>1)</sup>

**Korjattu 16.5.2012.** Korjatut kohdat on merkitty punaisella. Taulukoissa esitetyt luvut eivät ole suuralue- vaan lääniluokituksen mukaisia.

	Vuosi/Neljännes					Muutos 2010/IV - 2011/IV	Muutos (%) 2010/IV - 2011/IV
	2010/IV	2011/I	2011/II	2011/III	2011/IV		
<b>Lääni</b>							
Koko maa	5 000	12 800	9 600	8 500	5 000	0	0
Uusimaa	1 500	4 800	1 900	3 600	2 100	600	42
Etelä-Suomi (pl. Uusimaa)	600	800	1 200	800	200	-300	-59
Länsi-Suomi	1 800	4 000	4 000	2 600	1 000	-900	-48
Itä-Suomi	600	1 900	1 000	600	600	0	0
<b>Oulu ja Lappi</b>	500	1 300	1 400	900	1 100	600	122

1) Oli aiemmin suuralueittain.

## Liitetaulukko 7. Osa-aikaiset avoimet työpaikat toimialoittain 2010/IV - 2011/IV

	Vuosi/Neljännes					Muutos 2010/IV - 2011/IV	Muutos (%) 2010/IV - 2011/IV
	2010/IV	2011/I	2011/II	2011/III	2011/IV		
Toimiala (TOL 2008)							
Toimialat yhteensä (01-96)	5 000	12 800	9 600	8 500	5 000	0	0
A Maa-, metsä- ja kalatalous (01-03)	200	100	100	0	0	-200	-100
B-E Teollisuus, Kaivostoiminta, Muu teollinen toiminta (05-39)	500	200	400	1 100	400	-100	-26
F Rakentaminen (41-43)	100	0	0	0	0	-100	-100
G-I Kauppa, Kuljetus ja varastointi, Majoitus- ja ravitsemustoiminta (45-56)	1 800	5 800	4 100	2 600	2 600	800	47
J Informaatio ja viestintä (58-63)	100	500	0	200	0	-100	-100
K,L Rahoitus- ja vakuutustoiminta, Kiinteistöalan toiminta (64-68)	0	100	100	0	100	0	.
M,N Ammatillinen, tieteellinen ja tekninen toiminta, Hallinto- ja tukipalvelutoiminta (69-82)	1 600	1 100	2 000	2 200	1 100	-500	-29
O-Q Julkinen hallinto, Koulutus, Terveys- ja sosiaalipalvelut (84-88)	700	1 600	2 200	2 000	600	0	-5
R-S Muut palvelut (90-96)	200	3 400	600	400	200	100	28

## Liitetaulukko 8. Määräaikaiset avoimet työpaikat lääneittäin 2010/IV - 2011/IV<sup>1)</sup>

**Korjattu 16.5.2012.** Korjatut kohdat on merkitty punaisella. Taulukoissa esitetyt luvut eivät ole suuralue- vaan lääniluokituksen mukaisia.

	Vuosi/Neljäsnes					Muutos 2010/IV - 2011/IV	Muutos (%) 2010/IV - 2011/IV
	2010/IV	2011/I	2011/II	2011/III	2011/IV		
<b>Lääni</b>							
Koko maa	12 200	31 400	23 200	14 200	11 100	-1 100	-9
Uusimaa	3 700	8 900	6 100	4 100	2 900	-700	-20
Etelä-Suomi (pl. Uusimaa)	1 300	4 500	3 000	900	600	-700	-55
Länsi-Suomi	4 300	10 600	7 800	4 700	4 400	100	2
Itä-Suomi	1 400	2 700	2 500	2 100	1 700	300	21
<b>Oulu ja Lappi</b>	1 600	4 700	3 700	2 400	1 500	-100	-4

1) Oli aiemmin suuralueittain.

## Liitetaulukko 9. Määräaikaiset avoimet työpaikat toimialoittain 2010/IV - 2011/IV

	Vuosi/Neljäsnes					Muutos 2010/IV - 2011/IV	Muutos (%) 2010/IV - 2011/IV
	2010/IV	2011/I	2011/II	2011/III	2011/IV		
Toimiala (TOL 2008)							
Toimialat yhteensä (01-96)	12 200	31 400	23 200	14 200	11 100	-1 100	-9
A Maa-, metsä- ja kalatalous (01-03)	500	900	600	300	400	-200	-31
B-E Teollisuus, Kaivostoiminta, Muu teollinen toiminta (05-39)	900	4 800	1 500	1 400	1 400	500	54
F Rakentaminen (41-43)	300	1 000	1 300	700	100	-100	-49
G-I Kauppa, Kuljetus ja varastointi, Majoitus- ja ravitsemustoiminta (45-56)	2 500	10 500	5 000	2 300	2 800	300	11
J Informaatio ja viestintä (58-63)	600	800	400	400	100	-500	-86
K,L Rahoitus- ja vakuutustoiminta, Kiinteistöalan toiminta (64-68)	500	400	200	200	800	300	60
M,N Ammatillinen, tieteellinen ja tekninen toiminta, Hallinto- ja tukipalvelutoiminta (69-82)	1 800	3 800	4 500	2 600	300	-1 400	-80
O-Q Julkinen hallinto, Koulutus, Terveys- ja sosiaalipalvelut (84-88)	4 300	5 300	8 100	4 900	4 200	-100	-2
R-S Muut palvelut (90-96)	800	3 800	1 600	1 300	900	100	19

## Liitetaulukko 10. Vaikeasti täytettävät avoimet työpaikat lääneittäin 2010/IV - 2011/IV<sup>1)</sup>

**Korjattu 16.5.2012.** Korjatut kohdat on merkitty punaisella. Taulukoissa esitetyt luvut eivät ole suuralue- vaan lääniluokituksen mukaisia.

	Vuosi/Neljännes					Muutos 2010/IV - 2011/IV	Muutos (%) 2010/IV - 2011/IV
	2010/IV	2011/I	2011/II	2011/III	2011/IV		
<b>Lääni</b>							
Koko maa	13 800	21 100	20 000	17 500	15 100	1 400	10
Uusimaa	6 500	8 200	6 400	6 700	5 800	-800	-12
Etelä-Suomi (pl. Uusimaa)	1 000	2 300	2 700	1 200	1 200	300	29
Länsi-Suomi	3 500	6 900	6 300	5 400	4 800	1 300	39
Itä-Suomi	1 700	1 200	1 500	2 200	1 300	-400	-25
<b>Oulu ja Lappi</b>	1 100	2 500	3 100	2 000	2 100	1 000	88

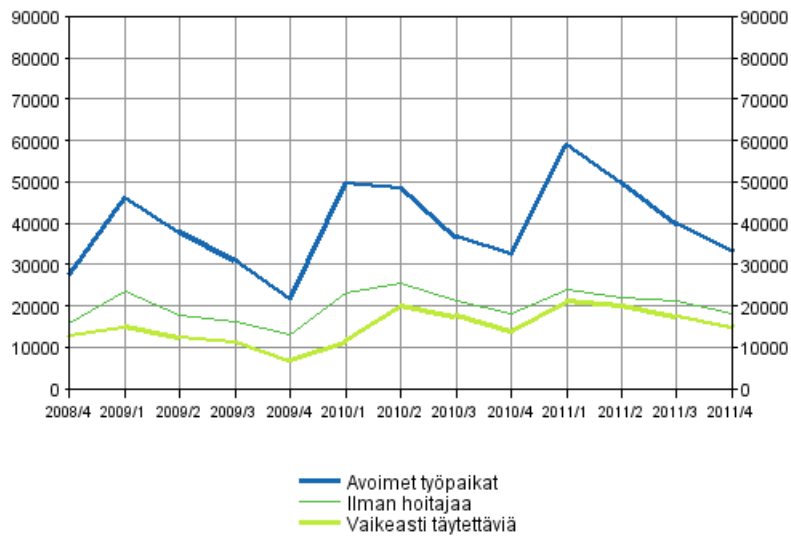
1) Oli aiemmin suuralueittain.

## Liitetaulukko 11. Vaikeasti täytettävät avoimet työpaikat toimialoittain 2010/IV - 2011/IV

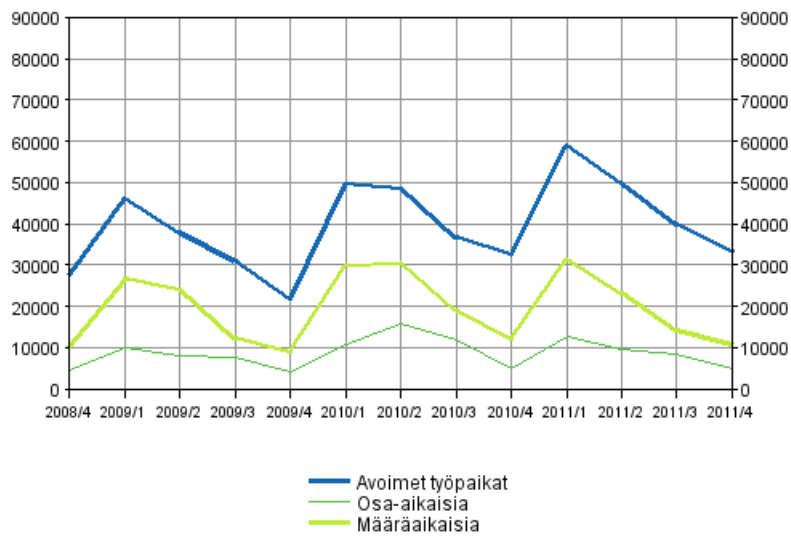
	Vuosi/Neljännes					Muutos 2010/IV - 2011/IV	Muutos (%) 2010/IV - 2011/IV
	2010/IV	2011/I	2011/II	2011/III	2011/IV		
Toimiala (TOL 2008)							
Toimialat yhteensä (01-96)	13 800	21 100	20 000	17 500	15 100	1 400	10
A Maa-, metsä- ja kalatalous (01-03)	700	500	400	0	400	-300	-46
B-E Teollisuus, Kaivostoiminta, Muu teollinen toiminta (05-39)	1 400	2 000	1 800	700	1 800	400	27
F Rakentaminen (41-43)	1 100	1 300	1 700	1 100	1 100	-100	-8
G-I Kauppa, Kuljetus ja varastointi, Majoitus- ja ravitsemustoiminta (45-56)	3 000	7 200	5 800	4 500	2 700	-200	-8
J Informaatio ja viestintä (58-63)	1 700	1 500	800	500	1 200	-500	-32
K,L Rahoitus- ja vakuutustoiminta, Kiinteistöalan toiminta (64-68)	200	100	500	400	700	500	.
M,N Ammatillinen, tieteellinen ja tekninen toiminta, Hallinto- ja tukipalvelutoiminta (69-82)	2 800	3 100	3 000	4 100	2 700	-200	-5
O-Q Julkinen hallinto, Koulutus, Terveys- ja sosiaalipalvelut (84-88)	2 500	4 100	5 300	5 100	3 800	1 300	52
R-S Muut palvelut (90-96)	400	1 400	800	1 100	800	500	127

# Liitekuviot

Liitekuvio 1. Avoimet työpaikat vuosineljänneksittäin

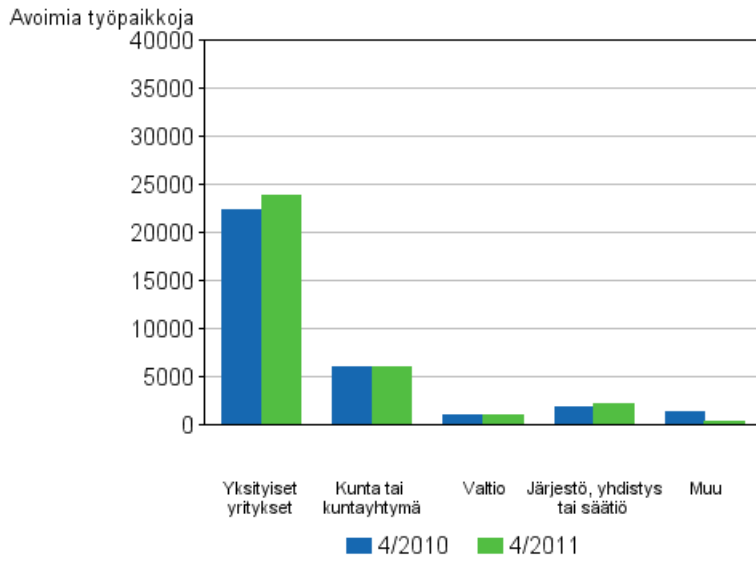


Liitekuvio 2. Avoimet työpaikat työsuhteen tyypin mukaan

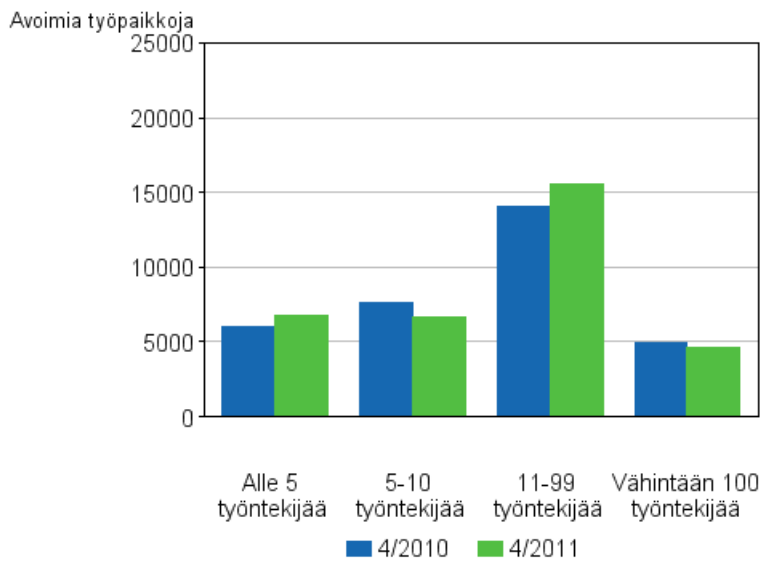




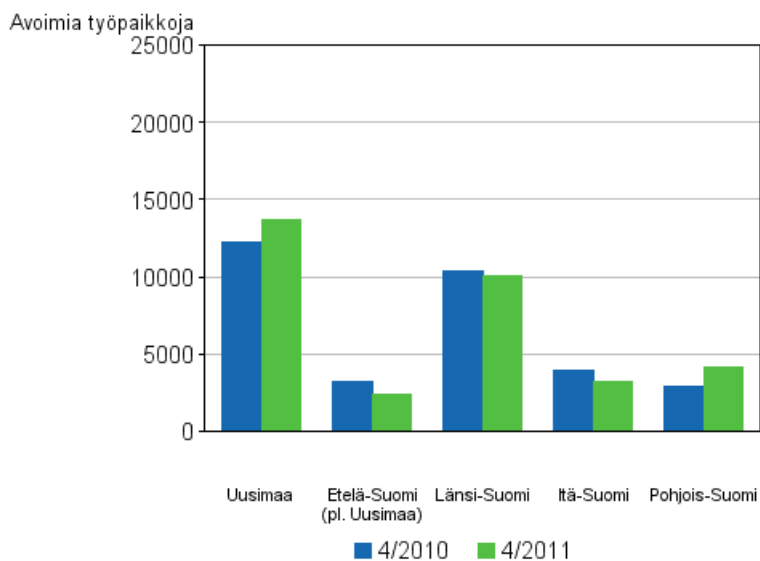
### Liitekuvio 3. Avoimet työpaikat toimipaikan omistusmuodon mukaan



### Liitekuvio 4. Avoimet työpaikat toimipaikan koon mukaan

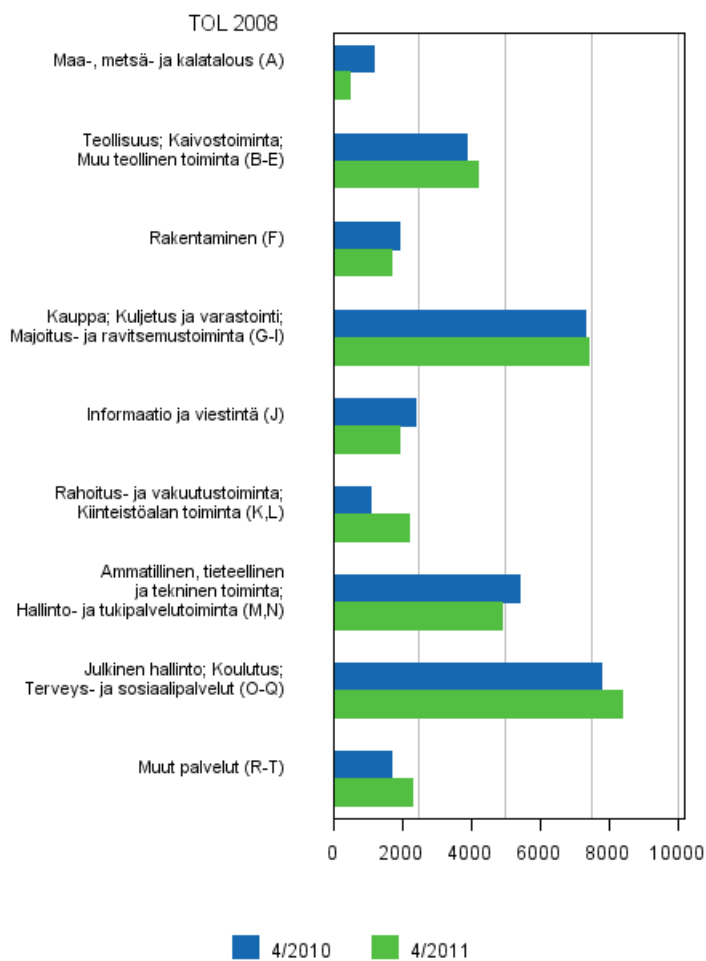


### Liitekuvio 5. Avoimet työpaikat lääneittäin



Otsikko korjattu 16.5.2012, oli aiemmin suuralueittain. Pohjois-Suomi = Oulu ja Lappi.

### Liitekuvio 6. Avoimet työpaikat toimialoittain



# *Laatuseloste: Avoimet työpaikat*

## *1. Tilastotietojen relevanssi*

Avointen työpaikkojen tilasto perustuu otostutkimukseen, jonka avulla saadaan neljännesvuosittaista ja vuosittaista tietoja avoimista työpaikoista Suomessa. Avoimet työpaikat kuvaavat työvoiman kysyntää ja niiden määränmuutokset suhdannekehitystä työnantajien näkökulmasta. Lisäksi tutkimuksen avulla voidaan seurata työnantajien kokemia rekrytointivaikeuksia sekä työvoimapulan esiintymistä.

**Avoim työpaikka** voi olla joko kokonaan uusi työpaikka tai jo olemassa oleva työpaikka, jolla ei ole hoitajaa. Lisäksi avoimiin työpaikkoihin lasketaan ne lähitulevaisuudessa vapautuvat työpaikat, jotka työnantaja on ilmoittanut avoimiksi. Avoin työpaikka on täytettävä kolmen kuukauden kuluessa, paikka on oltava haettavissa myös toimipaikan ulkopuolisille ja työnantajan on pitänyt toimia aktiivisesti sopivan työntekijän löytämiseksi. Aktiivisia toimenpiteitä ovat mm. avoimen työpaikan ilmoittaminen työvoimatoimistoon, internet- ja lehti-ilmoittelu, sekä kontaktiverkoston käyttö.

Toimipaikan avoimiin työpaikkoihin ei lasketa sellaisia työpaikkoja, joihin otetaan palkaton harjoittelija tai esimerkiksi ulkopuolinen alihankkija tai urakoitsija. Avoimia työpaikkoja eivät myöskään ole ne työpaikat, jotka täytetään palkalliselta tai palkattomalta vapaalta palaavalla työntekijällä. Myöskään lyhytaikaisia alle kuukauden kestäviä sijoituksia ei lasketa toimipaikan avoimiin työpaikkoihin.

Tutkimuksen avulla kerättävien tietojen **viiteajankohta** on kunkin vuosineljänneksen viimeisen kuukauden ensimmäinen kalenteripäivä. Näin ollen tutkimuksen avulla saadaan tilannekatsaus työmarkkinoiden avoimista työpaikoista neljästi vuodessa viitepäivien ollessa maaliskuun, kesäkuun, syyskuun ja joulukuun ensimmäinen päivä.

Toimipaikoista kerättävät tiedot käsittelevät toimipaikan omistusmuotoa ja henkilöstömäärää sekä avointen työpaikkojen lukumäärää viiteajankohtana. Avoimena olevista työpaikoista tiedustellaan lisäksi laadullisia ominaisuuksia kuten osa-aikaisuutta ja määräaikaisuutta. Kiinnostuneita ollaan myös siitä, kuinka moni avoimista työpaikoista on vailla hoitajaa ja kuinka moni näistä vailla hoitajaa olevista työpaikoista aiotaan täyttää vasta myöhemmin. Työvoimapulan selvittämiseksi kysytään myös, kuinka monen viiteajankohtana avoimena olleen työpaikan täyttämässä toimipaikalla on ollut vaikeuksia.

Neljännesvuosittain on haastateltavana noin 2 500 toimipaikkaa, joilta tiedustellaan viiteajankohdan avointen työpaikkojen määrää ja niiden ominaisuuksia. Haastattelujen pohjalta luodaan kuva koko Suomen avoimista työpaikoista. Aloite tutkimuksen tekemiseksi on lähtöisin Euroopan unionin komission työllisyys- ja sosiaaliansian osastolta sekä Euroopan keskuspankista. Avointen työpaikkojen tilasto perustuu EU neuvoston ja parlamentin asetukseen 453/2008. Tavoite on saada luotettavaa, säännöllistä, ajantasaista ja vertailukelpoista tietoa jäsenmaiden työmarkkinoiden avoimista työpaikoista sekä niiden rakenteellisista ominaisuuksista.

## *2. Tilastotutkimuksen menetelmäkuvaus*

Tutkimus suoritetaan otantatutkimuksena ja tutkimuksen perusjoukkoon kuuluvat Suomessa (ml. Ahvenanmaa) sijaitsevat toimipaikat. Toimipaikka on joko yksityisen yrityksen tai julkisen sektorin omistama, yhdessä paikassa sijaitseva ja pääasiassa yhdenlaisia tavaroita tai palveluja tuottava yksikkö. Toimialoista edustettuina ovat kaikki.

Otoksen poiminnassa kehikkona toimii Tilastokeskuksen yritys- ja toimipaikkarekisteri, joka sisältää noin 150 000 aktiivista toimipaikkaa, joissa henkilötyövuosina mitattu palkansaajien lukumäärä on vähintään yksi. Kehikosta on rajattu pois puolustusvoimien toimipaikat.

Otoskoko on noin 10 000 toimipaikkaa vuodessa jakautuen tasaisesti eri vuosineljänneksille. Otantamenetelmä on ositettu satunnaisotanta ja ositusmuuttujina käytetään toimipaikan kokoa sekä alueellista sijaintia. Ositekoot kiintiöidään Bankierin allokointimenetelmän avulla. Kiintiöinnissä hyödynnetään toimipaikkojen liikevaihdon hajonnan suuruutta sekä yhteenlaskettua henkilöstömäärää kussakin ositteessa.

Henkilöstömäärältään suurimmat toimipaikat (>100) on jaettu eri vuosineljänneksille siten, että ne tulevat kaikki mukaan tutkimukseen kerran vuodessa. Henkilöstömäärältään pienempien toimipaikkojen osalta hyödynnetään rotatoivaa paneeliasetelmaa, jossa osa edellisen vuoden toimipaikoista vapautetaan. Yksittäinen alle 100 henkilön toimipaikka voi olla mukana tutkimuksessa yhtäjaksoisesti enintään neljä kertaa vuoden välein, minkä jälkeen se korvataan uudella kohteella.

Tiedot kunkin vuosineljänneksen noin 2500 otostoimipaikasta kerätään Tilastokeskuksen puhelinhaastatteluyksikössä (CATI-keskuksessa). Lisäksi vuoden 2006 ensimmäisestä neljänneksestä alkaen on tutkimuskohteille annettu mahdollisuus vastata haastatteluun myös web-lomakkeen avulla. Vuonna 2010 web-lomakkeella haastateltuja oli noin 35 prosenttia kaikista tutkimuskohteista.

Toimipaikasta pyritään haastattelemaan henkilöä, joka tietää parhaiten kyseisen toimipaikan rekrytoinneista. Henkilöstömäärältään pienemmissä toimipaikoissa kyseinen henkilö on useimmiten yrittäjä/johtaja ja suuremmissa toimipaikoissa joudutaan yleensä ottamaan yhteyttä johonkin henkilöstöhallinnon työntekijään. Haastattelu on kestoaltaan lyhyt ja saman haastattelun yhteydessä kerätään tiedot myös työministeriön Työvoimapolvelut-tutkimukseen.

Saatu otos painotetaan siten, että estimoidut tulokset kuvaavat koko Suomen avointen työpaikkojen lukumäärää kunakin viiteajankohtana. Otoksen avulla estimoidaan sekä avointen työpaikkojen kokonaislukumäärät että työpaikkojen määrään suhteutetut avointen työpaikkojen astetta kuvaavat suhdeluvut. Koko maan tilannetta kuvaavien tulosten lisäksi lukuja estimoidaan myös eri alue-, yrityskoko- ja toimialatasoilla.

### **3. Tietojen oikeellisuus ja tarkkuus**

Otantatutkimuksen luonteesta johtuen saadut tulokset sisältävät otanta-asetelmasta johtuvaa otantavirhettä. Tämän otostutkimuksissa esiintyvän satunnaisvaihtelun suuruutta voidaan arvioida estimaattien keskivirheiden kautta. Keskivirheen avulla voidaan tutkimuksen kullekin tulosluvulle laskea luottamusväli, joka tietyllä todennäköisyydellä peittää estimoitavan parametrin todellisen arvon. Keskivirheet raportoidaan ainakin tärkeimpien estimaattien osalta. Lisäksi otantatutkimuksissa saattaa esiintyä otanta-asetelmasta riippumatonta harhaa johtuen esimerkiksi vastauskadosta tai otoskehikon yli- tai alipeitosta, jonka eliminoimiseksi painotus- ja estimointimenetelmiä kehitetään sekä käytettyä otoskehikkoa päivitetään säännöllisesti.

Myös kerätyn aineiston editointivaiheessa tehdään joitakin laadunparannustoimenpiteitä. Aineiston havaintoarvot tarkastetaan ja korjataan mahdollisimman oikeiksi. Myös yksittäisten arvojen keskinäinen loogisuus ja yhteensopivuus tarkistetaan. Tässä vaiheessa myös joitakin puuttuvia arvoja imputoidaan käyttäen hyväksi aineiston muiden samankaltaisten toimipaikkojen antamia tietoja. Lisäksi selvästi poikkeavien arvojen vaikutusta estimoitaviin lukumääriin rajoitetaan pienentämällä niiden painoa.

Esitettävät tulokset eivät ole kausitasoitettuja. Työmarkkinoiden avointen työpaikkojen lukumäärässä on kuitenkin havaittavissa vuodenajasta johtuvaa vaihtelua, mistä johtuen peräkkäisten vuosineljännesten lukuja vertaamalla ei voida tehdä johtopäätöksiä työvoiman kysynnän trendistä eikä sen mahdollisista muutoksista. Avointen työpaikkojen trendin kuvaamiseksi tutkimuksen on syytä verrata peräkkäisten vuosien vastaavien neljännesten estimaatteja toisiinsa.

**Taulukko 1. Esimerkki neljännesvuosiestimaattien tarkkuudesta: Avoimet työpaikat 2011, 1. neljännes**

**Korjattu** 16.5.2012. Korjatut kohdat on merkitty punaisella.

		Estimaatti	95 %:n luottamusväli	Keskivirhe	Suhteellinen keskivirhe (%)
Avoimet työpaikat	Yhteensä	59 000	± 7 200	3 700	6,3
Työnantaja	Yksityinen yritys	41 500	± 6 100	3 100	7,5
	Kunta tai kuntayhtymä	12 200	± 3 500	1 800	14,6
	Valtio	1 100	± 600	300	27,6
	Järjestö, yhdistys tai säätiö	2 500	± 2 200	1 100	44,6
	Jokin muu	1 800	±1 000	500	28,0
Henkilöstömäärä	1–4	8 800	± 3 200	1 700	18,8
	5–10	12 700	± 3 900	2 000	15,5
	11–99	26 300	± 4 100	2 100	8,0
	100 tai enemmän	11 200	± 3 100	1 600	14,3
<b>Lääni</b>	Uusimaa	20 600	± 5 100	2 600	12,6
	Etelä-Suomi (pl. Uusimaa)	7 000	± 2 200	1 100	16,1
	Länsi-Suomi	19 800	± 3 500	1 800	9,0
	Itä-Suomi	4 300	± 2 200	1 100	25,5
	<b>Oulu ja Lappi</b>	7 300	± 2 200	1 100	15,1
Toimiala (TOL 2008)	A	1 300	± 800	400	33,5
	B - E	7 100	± 2 100	1 100	15,0
	F	2 600	± 1 400	700	28,0
	G - I	18 900	± 4 600	2 400	12,4
	J	3 400	± 1 600	800	24,6
	K, L	1 100	± 800	400	39,3
	M, N	8 800	± 3 000	1 600	17,6
	O - Q	11 400	± 2 200	1 100	10,0
	R - T	4 400	± 3 300	1 700	38,9

#### 4. Julkaistujen tietojen ajantasaisuus ja oikea-aikaisuus

Avointen työpaikkojen tilaston tuloksia julkaistaan neljännesvuosittain. Julkaistavat tiedot ovat lopullisia. Tiedot julkaistaan noin viiden viikon kuluttua neljänneksen päättymisestä.

#### 5. Tietojen saatavuus ja läpinäkyvyys/selkeys

Avointen työpaikkojen tilaston tulokset julkaistaan Suomen virallisen tilaston Työmarkkinat-sarjassa.

Avointen työpaikkojen tutkimusaineistoa ei luovuteta tunnistettavassa muodossa Tilastokeskuksen ulkopuolelle (Tilastolaki 280/2004). Aineiston luovuttaminen on mahdollista ainoastaan erillisen käyttölupapäätöksen perusteella ja tunnistetiedot poistettuna tieteellistä tutkimusta ja tilastollisia selvityksiä varten. Avointen työpaikkojen tutkimuksen tiedot suojataan Tilastokeskuksen tietosuojaohjeessa määritellyn suojausluokan mukaan.

[http://tilastokeskus.fi/meta/rekisteriselosteet/rekisteriseloste\\_avointentyopaikkojentutkimus.html](http://tilastokeskus.fi/meta/rekisteriselosteet/rekisteriseloste_avointentyopaikkojentutkimus.html)

Tietopalvelu [tyovoimatutkimus@tilastokeskus.fi](mailto:tyovoimatutkimus@tilastokeskus.fi) ja puh. 09 1734 3763.

#### 6. Tilastojen vertailukelpoisuus

Neljännesvuosittainen Avointen työpaikkojen tutkimusta on tehty vuoden 2002 ensimmäisestä neljänneksestä alkaen. Tilasto on vertailukelpoinen alkaen vuodesta 2003.

Vuonna 2006 tiedonantajille annettiin mahdollisuus vastata tutkimukseen puhelinhaastattelun rinnalla myös web-lomakkeella. Tehdyn menetelmävertailututkimuksen perusteella tilaston aikasarjat ovat vertailukelpoisia tiedonkeruu-uudistuksesta huolimatta.

Vuodesta 2009 alkaen, Eurostatin suosituksesta, avointen työpaikkojen keskimääräinen vuosiestimaatti on laskettu neljännesvuosiestimaattien keskiarvona. Statfin-tietokannan vuosikeskiarvot noudattavat tätä laskentatapaa. Ennen vuotta 2009 Avointen työpaikkojen tilaston vuosiestimaateille on laskettu uudestaan painot yhdistetyn aineistoon perusteella. Tuolloin ero neljännesvuosiestimaattien keskiarvoon on ollut 1-5 prosenttia.

## **7. Selkeys ja eheys/yhtenäisyys**

Myös työ- ja elinkeinoministeriö julkaisee avointen työpaikkojen tilastoa Suomessa. Menetelmä-, määritelmä- ja tuotantoeroista johtuen työministeriön ja Tilastokeskuksen avointen työpaikkojen lukumäärät eivät ole vertailukelpoisia. Keskeinen ero tilastojen välillä on, että työministeriön työnvälitystilastoon sisältyvät vain ne avoimet työpaikat, jotka työnantajat ovat ilmoittaneet työvoimatoimistoihin. Tilastokeskuksen luvut puolestaan perustuvat otantatutkimukseen ja kattavat sekä työvoimatoimistoihin ilmoitetut että ilmoittamatta jätetyt avoimet työpaikat. Toisaalta yritys- ja toimipaikkarekisterin rakenteesta ja tiedonkeruumenetelmästä johtuen eivät Tilastokeskuksenkaan luvut ole täysin kattavia. Tutkimus ei kata maanpuolustuksen tai yksityisten työnantajakotitalouksien avoimia työpaikkoja. Lisäksi toimipaikan palkansaajien lukumäärälle asetettu yhden henkilötyövuoden kriteeri ja lyhytaikaisten sijaisuuksien jättäminen pois toimipaikan avoimista työpaikoista johtavat siihen, että osa avoimista työpaikoista voi olla ilmoitettu työvoimatoimistoihin, vaikkakin Tilastokeskuksen tutkimuksen ulottumattomissa. Tilastokeskuksen avointen työpaikkojen tutkimus ei siten pyri korvaamaan työministeriön avointen työpaikkojen tilastoa ja näitä kahta tilastoa onkin tarkasteltava lähinnä toisiaan täydentävinä työvoiman kysynnän mittareina.

### Lisätietoja

Antti Halmetoja 09 1734 3763

Vastaava tilastojohtaja:

Riitta Harala

tyovoimatutkimus@tilastokeskus.fi

www.tilastokeskus.fi

Lähde: Avoimet työpaikat 2011, 4. neljännes. Tilastokeskus

Asiakaspalaute: [www.tilastokeskus.fi/palaute](http://www.tilastokeskus.fi/palaute)

Tietopalvelu, Tilastokeskus  
puh. 09 1734 2220  
[www.tilastokeskus.fi](http://www.tilastokeskus.fi)

Julkaisutilaukset, Edita Publishing Oy  
puh. 020 450 05  
[asiakaspalvelu.publishing@edita.fi](mailto:asiakaspalvelu.publishing@edita.fi)  
[www.editapublishing.fi](http://www.editapublishing.fi)

ISSN 1796-0479  
= Suomen virallinen tilasto  
ISSN 1798-2251 (pdf)