

# Avoimet työpaikat

2012, 4. vuosineljännes

## Avoimia työpaikkoja viimeisellä neljänneksellä vähemmän kuin vuosi sitten

Avoimia työpaikkoja oli Tilastokeskuksen mukaan vuoden 2012 viimeisellä neljänneksellä 32 300, joka on vähemmän kuin vuotta aiemmin (33 500). Viimeisen neljänneksen mittausajankohta oli 1. joulukuuta. Koko vuonna 2012 avoimia työpaikkoja oli kuitenkin keskimäärin seitsemän prosenttia enemmän kuin vuonna 2011.

### Avoimet työpaikat 2011/IV – 2012/IV

	Vuosi/Neljännes		Vuosi	
	2011/IV	2012/IV	2011	2012
Avoimet työpaikat	33 500	32 300	45 600	48 600
Osa-aikaisia	15 %	19 %	20 %	17 %
Määräaikaisia	33 %	38 %	44 %	46 %
Vaikeasti täytettäviä	45 %	35 %	40 %	37 %

Avointen työpaikkojen vuositiedot ovat keskiarvoja neljännestiedoista.

Avoimista työpaikoista 19 700 eli 61 prosenttia oli vuoden 2012 viimeisellä neljänneksellä yksityisten yritysten tarjoamia. Vuoden takaiseen neljännekseen verrattuna avointen työpaikkojen määrä laski etenkin toimialaryhmissä teollisuus, kaivostoiminta ja muu teollinen toiminta (-1 100), ammatillinen, tieteellinen ja tekninen toiminta sekä hallinto- ja tukipalvelutoiminta (-800) ja rakentaminen (-800), mutta kasvoi toimialaryhmässä julkinen hallinto, koulutus terveys- ja sosiaalipalvelut (+2 600). Alueittain tarkasteltuna avointen työpaikkojen määrä laski Helsinki-Uusimaan suuralueella (-3 500), mutta kasvoi muualla Etelä-Suomessa (+2 400).

Vuoden 2012 viimeisellä neljänneksellä osa-aikaisten paikkojen osuus avoimista työpaikoista lisääntyi neljällä prosenttiyksiköllä ja määräaikaisten viidellä prosenttiyksiköllä vuoden takaisesta neljänneksestä. Avoimista työpaikoista oli vaikeasti täytettäviä 35 prosenttia, joka on kymmenen prosenttiyksikköä vähemmän kuin edellisen vuoden vastaavalla neljänneksellä.

Tilastokeskus on kerännyt tietoja avoimista työpaikoista neljännesvuosittain vuoden 2002 alusta alkaen. Tilasto perustuu otokseen yritysten ja julkisyhteisöjen toimipaikoista. Tiedot kerätään puhelinhaastatteluina ja internetkyselyinä. Tilasto on Euroopan unionin asetuksella säädetty. Tavoitteena on saada ajantasaista

ja vertailukelpoista tietoa EU:n jäsenmaiden työmarkkinoiden avoimista työpaikoista sekä niiden rakenteellisista ominaisuuksista.

Avoimet työpaikat -tilaston otantamenetelmä ja tuotantojärjestelmä uudistuvat. Uuteen menetelmään perustuvat tiedot julkaistaan 7.6.2013. Tarkemmin muutoksista tullaan kertomaan Avoimien työpaikkojen internet-sivuilla <http://www.stat.fi/til/atp/laa.html>.

# Sisälllys

## Taulukot

### Liitetaulukot

Liitetaulukko 1. Avoimet työpaikat vuosineljänneksittäin 2011/IV - 2012/IV.....	4
Liitetaulukko 2. Avoimet työpaikat toimipaikan henkilöstömäärän mukaan 2011/IV - 2012/IV.....	4
Liitetaulukko 3. Avoimet työpaikat toimipaikan omistusmuodon mukaan 2011/IV - 2012/IV.....	4
Liitetaulukko 4. Avoimet työpaikat suuralueen (2012) mukaan 2011/IV - 2012/IV.....	5
Liitetaulukko 5. Avoimet työpaikat toimialan (TOL 2008) mukaan 2011/IV - 2012/IV.....	5
Liitetaulukko 6. Osa-aikaiset avoimet työpaikat suuralueen (2012) mukaan 2011/IV - 2012/IV.....	6
Liitetaulukko 7. Määräaikaiset avoimet työpaikat suuralueen (2012) mukaan 2011/IV - 2012/IV.....	6
Liitetaulukko 8. Vaikeasti täytettävät avoimet työpaikat suuralueen (2012) mukaan 2011/IV - 2012/IV.....	6

## Kuviot

### Liitekuviot

Liitekuvio 1. Avoimet työpaikat vuosineljänneksittäin.....	7
Liitekuvio 2. Avoimet työpaikat työsuhteen tyypin mukaan.....	7
Liitekuvio 3. Avoimet työpaikat toimipaikan omistusmuodon mukaan.....	8
Liitekuvio 4. Avoimet työpaikat toimipaikan koon mukaan.....	8
Liitekuvio 5. Avoimet työpaikat suuralueen (2012) mukaan.....	9
Liitekuvio 6. Avoimet työpaikat toimialan (TOL 2008) mukaan.....	9
Laatuseloste: Avoimet työpaikat.....	10

# Liitetaulukot

**Liitetaulukko 1. Avoimet työpaikat vuosineljänneksittäin 2011/IV - 2012/IV**

	Vuosi/Neljännes					Muutos		Muutos (%)	
	2011/IV	2012/I	2012/II	2012/III	2012/IV	2011/IV - 2012/IV	2011/IV - 2012/IV	2011/IV - 2012/IV	2011/IV - 2012/IV
Avoimet työpaikat									
Yhteensä	33 500	72 600	52 200	37 400	32 300	-1 300		-4	
Ilman hoitajaa	18 000	30 500	23 800	17 500	15 500	-2 500		-14	
Osa-aikaisia	5 000	12 200	9 700	5 900	6 000	1 000		21	
Määräaikaisia	11 100	35 900	28 700	12 900	12 100	1 000		9	
Vaikeasti täytettäviä	15 100	24 500	18 900	16 600	11 400	-3 700		-25	

**Liitetaulukko 2. Avoimet työpaikat toimipaikan henkilöstömäärän mukaan 2011/IV - 2012/IV**

	Vuosi/Neljännes					Muutos		Muutos (%)	
	2011/IV	2012/I	2012/II	2012/III	2012/IV	2011/IV - 2012/IV	2011/IV - 2012/IV	2011/IV - 2012/IV	2011/IV - 2012/IV
Henkilöstömäärä									
Toimipaikat yhteensä	33 500	72 600	52 200	37 400	32 300	-1 300		-4	
1-4 henkeä	6 800	16 200	10 400	9 200	5 200	-1 600		-24	
5-10 henkeä	6 600	11 600	10 200	7 900	7 400	800		12	
11-99 henkeä	15 600	30 000	24 600	15 300	14 000	-1 500		-10	
100 tai enemmän	4 600	14 800	7 000	5 000	5 700	1 100		24	

**Liitetaulukko 3. Avoimet työpaikat toimipaikan omistusmuodon mukaan 2011/IV - 2012/IV**

	Vuosi/Neljännes					Muutos		Muutos (%)	
	2011/IV	2012/I	2012/II	2012/III	2012/IV	2011/IV - 2012/IV	2011/IV - 2012/IV	2011/IV - 2012/IV	2011/IV - 2012/IV
Työnantaja									
Työnantajat yhteensä	33 500	72 600	52 200	37 400	32 300	-1 300		-4	
Yksityinen yritys	23 900	51 200	33 900	25 500	19 700	-4 200		-17	
Kunta tai kuntayhtymä	6 000	13 900	13 400	7 300	8 600	2 600		43	
Valtio	1 000	1 400	800	700	1 200	100		13	
Järjestö, yhdistys tai säätiö	2 200	1 200	2 600	3 300	1 700	-500		-24	
Jokin muu	400	4 900	1 500	600	1 100	700		148	

**Liitetaulukko 4. Avoimet työpaikat suuralueen (2012) mukaan 2011/IV - 2012/IV**

	Vuosi/Neljäsnes					Muutos	Muutos (%)
	2011/IV	2012/I	2012/II	2012/III	2012/IV	2011/IV - 2012/IV	2011/IV - 2012/IV
Suuralue							
Koko maa	33 500	72 600	52 200	37 400	32 300	-1 300	-4
Helsinki-Uusimaa	13 700	24 200	19 800	13 500	10 200	-3 500	-26
Etelä-Suomi	4 800	14 600	10 400	5 700	7 200	2 400	50
Länsi-Suomi	7 200	17 800	12 900	9 700	7 500	300	5
Pohjois- ja Itä-Suomi	7 900	16 000	9 200	8 500	7 400	-500	-6

**Liitetaulukko 5. Avoimet työpaikat toimialan (TOL 2008) mukaan 2011/IV - 2012/IV**

	Vuosi/Neljäsnes					Muutos	Muutos (%)
	2011/IV	2012/I	2012/II	2012/III	2012/IV	2011/IV - 2012/IV	2011/IV - 2012/IV
Toimiala (TOL 2008)							
Toimialat yhteensä (01-96)	33 500	72 600	52 200	37 400	32 300	-1 300	-4
A Maa-, metsä- ja kalatalous (01-03)	500	1 200	900	700	300	-300	-47
B-E Teollisuus, Kaivostoiminta, Muu teollinen toiminta (05-39)	4 200	10 900	5 000	5 500	3 000	-1 100	-28
F Rakentaminen (41-43)	1 700	3 300	4 100	2 900	900	-800	-46
G-I Kauppa, Kuljetus ja varastointi, Majoitus- ja ravitsemustoiminta (45-56)	7 400	21 600	13 700	7 100	7 500	100	1
J Informaatio ja viestintä (58-63)	1 900	3 500	1 800	2 900	1 200	-700	-36
K,L Rahoitus- ja vakuutustoiminta, Kiinteistöalan toiminta (64-68)	2 200	2 300	1 500	1 200	1 900	-300	-15
M,N Ammatillinen, tieteellinen ja tekninen toiminta, Hallinto- ja tukipalvelutoiminta (69-82)	4 900	8 600	8 300	5 300	4 100	-800	-16
O-Q Julkinen hallinto, Koulutus, Terveys- ja sosiaalipalvelut (84-88)	8 400	14 600	15 500	8 400	11 000	2 600	32
R-S Muut palvelut (90-96)	2 300	6 600	1 500	3 300	2 300	0	0

**Liitetaulukko 6. Osa-aikaiset avoimet työpaikat suuralueen (2012) mukaan 2011/IV - 2012/IV**

	Vuosi/Neljännes					Muutos 2011/IV - 2012/IV	Muutos (%) 2011/IV - 2012/IV
	2011/IV	2012/I	2012/II	2012/III	2012/IV		
Suuralue							
Koko maa	5 000	12 200	9 700	5 900	6 000	1 000	21
Helsinki-Uusimaa	2 100	2 700	3 500	2 100	1 400	-700	-33
Etelä-Suomi	300	3 400	2 600	1 300	1 700	1 400	.
Länsi-Suomi	700	3 400	2 500	1 300	1 200	600	91
Pohjois- ja Itä-Suomi	2 000	2 600	1 100	1 200	1 700	-300	-16

**Liitetaulukko 7. Määräaikaiset avoimet työpaikat suuralueen (2012) mukaan 2011/IV - 2012/IV**

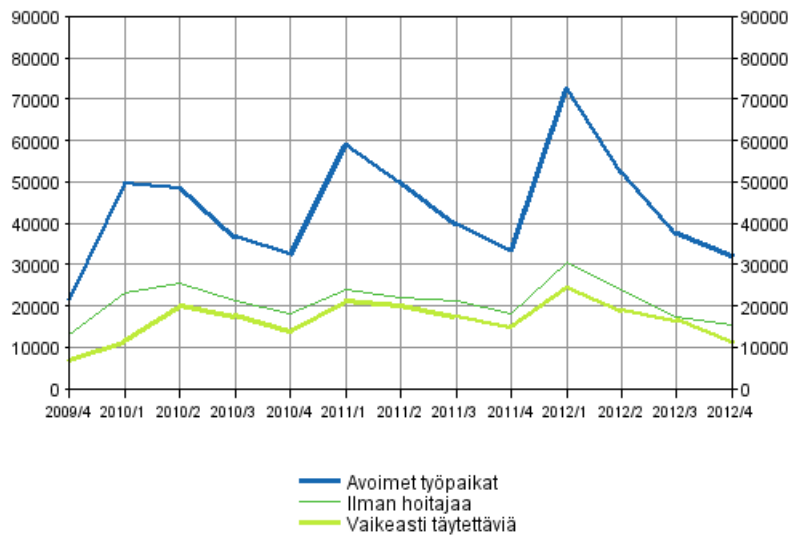
	Vuosi/Neljännes					Muutos 2011/IV - 2012/IV	Muutos (%) 2011/IV - 2012/IV
	2011/IV	2012/I	2012/II	2012/III	2012/IV		
Suuralue							
Koko maa	11 100	35 900	28 700	12 900	12 100	1 000	9
Helsinki-Uusimaa	2 900	9 700	9 500	3 300	3 200	300	11
Etelä-Suomi	1 100	6 400	5 600	2 300	2 200	1 100	101
Länsi-Suomi	3 600	10 500	7 600	3 100	3 100	-500	-14
Pohjois- ja Itä-Suomi	3 500	9 300	6 000	4 100	3 600	100	3

**Liitetaulukko 8. Vaikeasti täytettävät avoimet työpaikat suuralueen (2012) mukaan 2011/IV - 2012/IV**

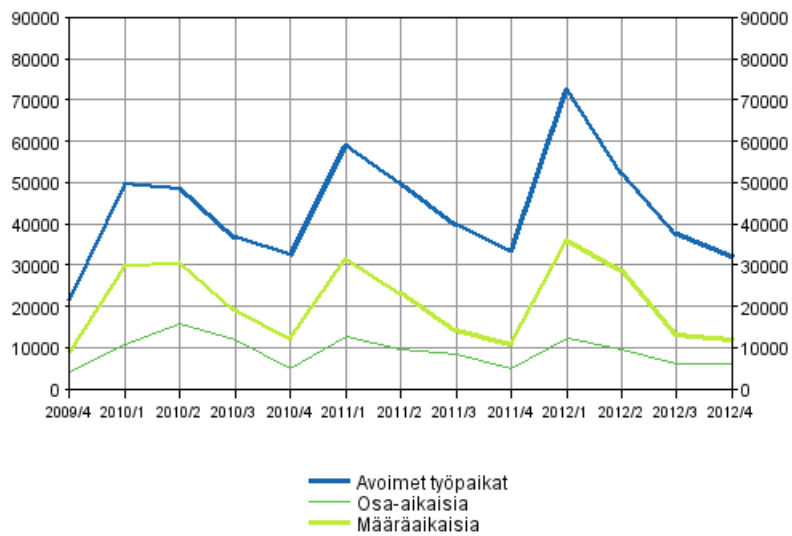
	Vuosi/Neljännes					Muutos 2011/IV - 2012/IV	Muutos (%) 2011/IV - 2012/IV
	2011/IV	2012/I	2012/II	2012/III	2012/IV		
Suuralue							
Koko maa	15 100	24 500	18 900	16 600	11 400	-3 700	-25
Helsinki-Uusimaa	5 800	9 600	9 100	5 900	4 100	-1 700	-29
Etelä-Suomi	2 900	4 400	3 400	3 400	1 900	-900	-33
Länsi-Suomi	3 200	5 600	3 300	3 900	2 900	-300	-8
Pohjois- ja Itä-Suomi	3 400	4 900	3 200	3 300	2 500	-900	-26

# Liitekuviot

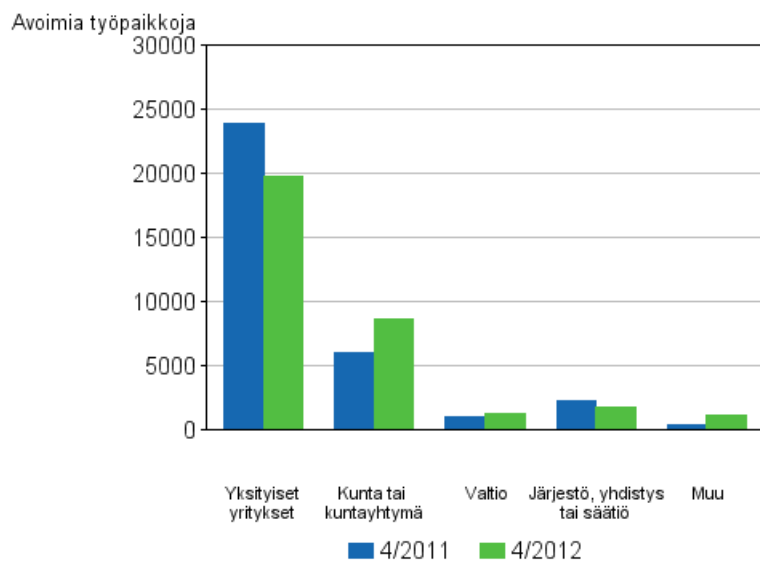
Liitekuvio 1. Avoimet työpaikat vuosineljänneksittäin



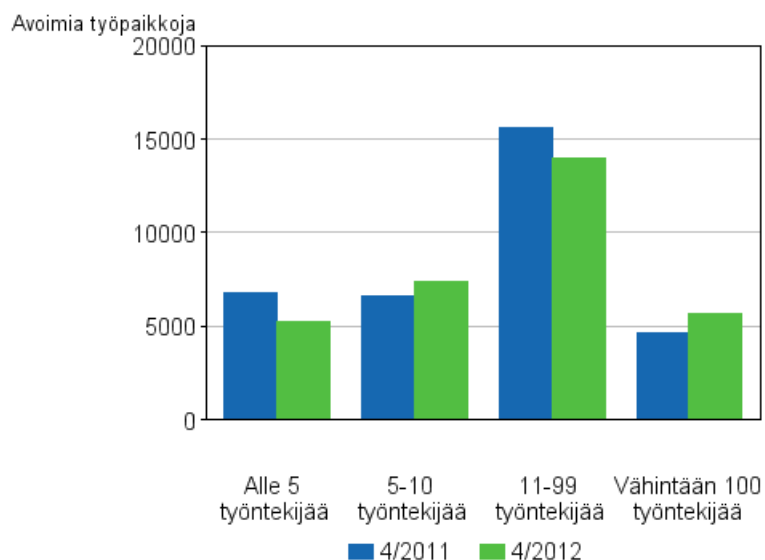
Liitekuvio 2. Avoimet työpaikat työsuhteen tyypin mukaan



### Liitekuvio 3. Avoimet työpaikat toimipaikan omistusmuodon mukaan

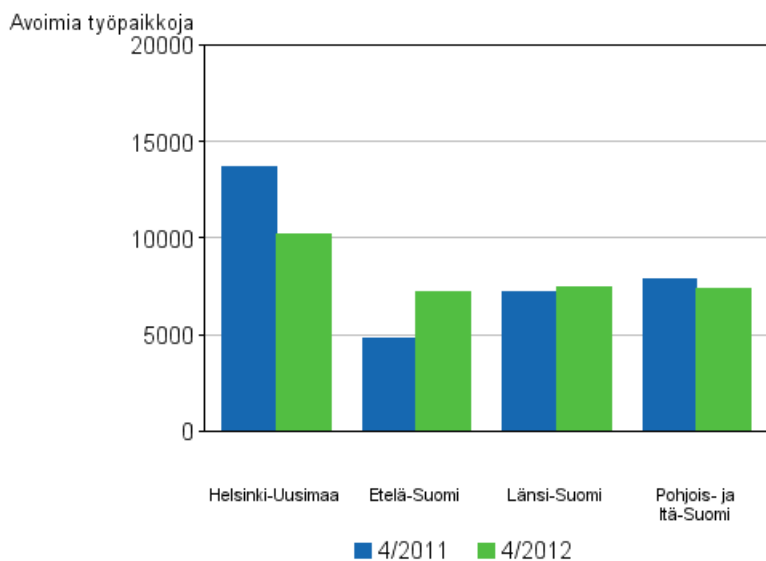


### Liitekuvio 4. Avoimet työpaikat toimipaikan koon mukaan

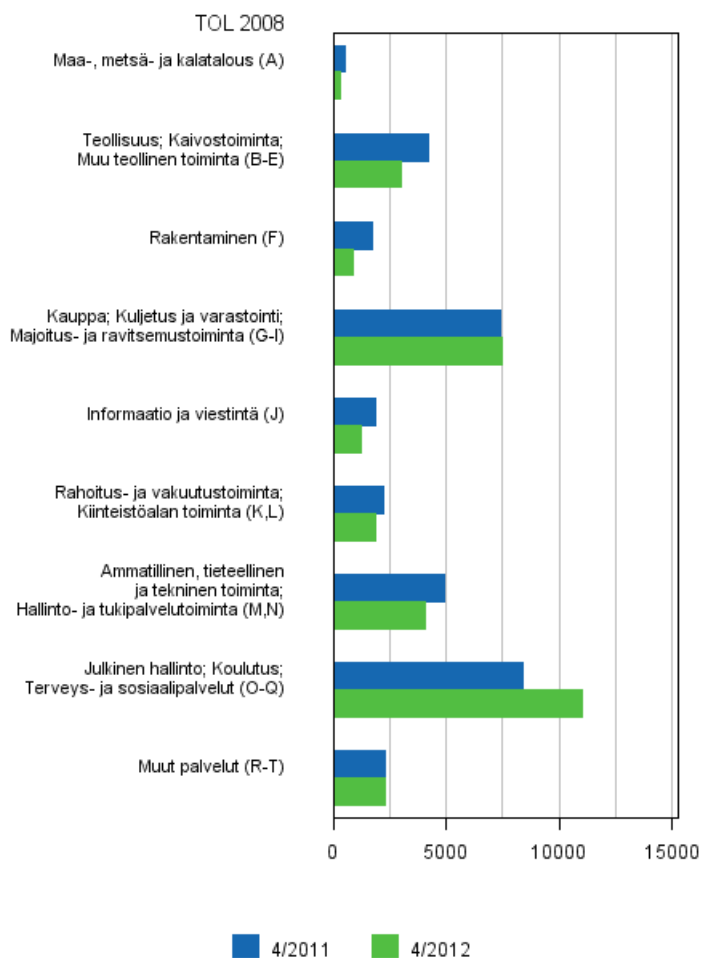




### Liitekuvio 5. Avoimet työpaikat suuralueen (2012) mukaan



### Liitekuvio 6. Avoimet työpaikat toimialan (TOL 2008) mukaan



# *Laatuseloste: Avoimet työpaikat*

## *1. Tilastotietojen relevanssi*

Avointen työpaikkojen tilasto perustuu otostutkimukseen, jonka avulla saadaan neljännesvuosittaista ja vuosittaista tietoja avoimista työpaikoista Suomessa. Avoimet työpaikat kuvaavat työvoiman kysyntää ja niiden määränmuutokset suhdannekehitystä työnantajien näkökulmasta. Lisäksi tutkimuksen avulla voidaan seurata työnantajien kokemia rekrytointivaikeuksia sekä työvoimapulan esiintymistä.

**Avoim työpaikka** voi olla joko kokonaan uusi työpaikka tai jo olemassa oleva työpaikka, jolla ei ole hoitajaa. Lisäksi avoimiin työpaikkoihin lasketaan ne lähitulevaisuudessa vapautuvat työpaikat, jotka työnantaja on ilmoittanut avoimiksi. Avoin työpaikka on täytettävä kolmen kuukauden kuluessa, paikka on oltava haettavissa myös toimipaikan ulkopuolisille ja työnantajan on pitänyt toimia aktiivisesti sopivan työntekijän löytämiseksi. Aktiivisia toimenpiteitä ovat mm. avoimen työpaikan ilmoittaminen työvoimatoimistoon, internet- ja lehti-ilmoittelu, sekä kontaktiverkoston käyttö.

Toimipaikan avoimiin työpaikkoihin ei lasketa sellaisia työpaikkoja, joihin otetaan palkaton harjoittelija tai esimerkiksi ulkopuolinen alihankkija tai urakoitsija. Avoimia työpaikkoja eivät myöskään ole ne työpaikat, jotka täytetään palkalliselta tai palkattomalta vapaalta palaavalla työntekijällä. Myöskään lyhytaikaisia alle kuukauden kestäviä sijoituksia ei lasketa toimipaikan avoimiin työpaikkoihin.

Tutkimuksen avulla kerättävien tietojen **viiteajankohta** on kunkin vuosineljänneksen viimeisen kuukauden ensimmäinen kalenteripäivä. Näin ollen tutkimuksen avulla saadaan tilannekatsaus työmarkkinoiden avoimista työpaikoista neljästi vuodessa viitepäivien ollessa maaliskuun, kesäkuun, syyskuun ja joulukuun ensimmäinen päivä.

Toimipaikoista kerättävät tiedot käsittelevät toimipaikan omistusmuotoa ja henkilöstömäärää sekä avointen työpaikkojen lukumäärää viiteajankohtana. Avoimena olevista työpaikoista tiedustellaan lisäksi laadullisia ominaisuuksia kuten osa-aikaisuutta ja määräaikaisuutta. Kiinnostuneita ollaan myös siitä, kuinka moni avoimista työpaikoista on vailla hoitajaa ja kuinka moni näistä vailla hoitajaa olevista työpaikoista aiotaan täyttää vasta myöhemmin. Työvoimapulan selvittämiseksi kysytään myös, kuinka monen viiteajankohtana avoimena olleen työpaikan täyttämässä toimipaikalla on ollut vaikeuksia.

Neljännesvuosittain on haastateltavana noin 2 500 toimipaikkaa, joilta tiedustellaan viiteajankohdan avointen työpaikkojen määrää ja niiden ominaisuuksia. Haastattelujen pohjalta luodaan kuva koko Suomen avoimista työpaikoista. Aloite tutkimuksen tekemiseksi on lähtöisin Euroopan unionin komission työllisyys- ja sosiaaliasian osastolta sekä Euroopan keskuspankista. Avointen työpaikkojen tilasto perustuu Euroopan parlamentin ja neuvoston asetukseen 453/2008. Tavoite on saada luotettavaa, säännöllistä, ajantasaista ja vertailukelpoista tietoa jäsenmaiden työmarkkinoiden avoimista työpaikoista sekä niiden rakenteellisista ominaisuuksista.

## *2. Tilastotutkimuksen menetelmäkuvaus*

Tutkimus suoritetaan otantatutkimuksena ja tutkimuksen perusjoukkoon kuuluvat Suomessa (ml. Ahvenanmaa) sijaitsevat toimipaikat. Toimipaikka on joko yksityisen yrityksen tai julkisen sektorin omistama, yhdessä paikassa sijaitseva ja pääasiassa yhdenlaisia tavaroita tai palveluja tuottava yksikkö. Toimialoista edustettuina ovat kaikki.

Otoksen poiminnassa kehikkona toimii Tilastokeskuksen yritys- ja toimipaikkarekisteri, joka sisältää noin 150 000 aktiivista toimipaikkaa, joissa henkilötyövuosina mitattu palkansaajien lukumäärä on vähintään yksi. Kehikosta on rajattu pois puolustusvoimien toimipaikat.

Otoskoko on noin 10 000 toimipaikkaa vuodessa jakautuen tasaisesti eri vuosineljänneksille. Otantamenetelmä on ositettu satunnaisotanta ja ositusmuuttujina käytetään toimipaikan kokoa sekä alueellista sijaintia. Ositekoot kiintiöidään Bankierin allokointimenetelmän avulla. Kiintiöinnissä hyödynnetään toimipaikkojen liikevaihdon hajonnan suuruutta sekä yhteenlaskettua henkilöstömäärää kussakin ositteessa.

Henkilöstömäärältään suurimmat toimipaikat (>100) on jaettu eri vuosineljänneksille siten, että ne tulevat kaikki mukaan tutkimukseen kerran vuodessa. Henkilöstömäärältään pienempien toimipaikkojen osalta hyödynnetään rotatoivaa paneeliasetelmaa, jossa osa edellisen vuoden toimipaikoista vapautetaan. Yksittäinen alle 100 henkilön toimipaikka voi olla mukana tutkimuksessa yhtäjaksoisesti enintään neljä kertaa vuoden välein, minkä jälkeen se korvataan uudella kohteella.

Tiedot kunkin vuosineljänneksen noin 2500 otostoimipaikasta kerätään Tilastokeskuksen puhelinhaastatteluyksikössä (CATI-keskuksessa). Lisäksi vuoden 2006 ensimmäisestä neljänneksestä alkaen on tutkimuskohteille annettu mahdollisuus vastata haastatteluun myös web-lomakkeen avulla. Vuonna 2011 web-lomakkeella haastateltuja oli noin 36 prosenttia kaikista tutkimuskohteista.

Toimipaikasta pyritään haastattelemaan henkilöä, joka tietää parhaiten kyseisen toimipaikan rekrytoinneista. Henkilöstömäärältään pienemmissä toimipaikoissa kyseinen henkilö on useimmiten yrittäjä/johtaja ja suuremmissa toimipaikoissa joudutaan yleensä ottamaan yhteyttä johonkin henkilöstöhallinnon työntekijään. Haastattelu on kestoaltaan lyhyt ja saman haastattelun yhteydessä kerätään tiedot myös työministeriön Työvoimapolvelut-tutkimukseen.

Saatu otos painotetaan siten, että estimoidut tulokset kuvaavat koko Suomen avointen työpaikkojen lukumäärää kunakin viiteajankohtana. Otoksen avulla estimoidaan sekä avointen työpaikkojen kokonaislukumäärät että työpaikkojen määrään suhteutetut avointen työpaikkojen astetta kuvaavat suhdeluvut. Koko maan tilannetta kuvaavien tulosten lisäksi lukuja estimoidaan myös eri alue-, yrityskoko- ja toimialatasoilla.

### **3. Tietojen oikeellisuus ja tarkkuus**

Otantatutkimuksen luonteesta johtuen saadut tulokset sisältävät otanta-asetelmasta johtuvaa otantavirhettä. Tämän otostutkimuksissa esiintyvän satunnaisvaihtelun suuruutta voidaan arvioida estimaattien keskivirheiden kautta. Keskivirheen avulla voidaan tutkimuksen kullekin tulosluvulle laskea luottamusväli, joka tietyllä todennäköisyydellä peittää estimoitavan parametrin todellisen arvon. Keskivirheet raportoidaan ainakin tärkeimpien estimaattien osalta. Lisäksi otantatutkimuksissa saattaa esiintyä otanta-asetelmasta riippumatonta harhaa johtuen esimerkiksi vastauskadosta tai otoskehikon yli- tai alipeitosta, jonka eliminoimiseksi painotus- ja estimointimenetelmiä kehitetään sekä käytettyä otoskehikkoa päivitetään säännöllisesti.

Myös kerätyn aineiston editointivaiheessa tehdään joitakin laadunparannustoimenpiteitä. Aineiston havaintoarvot tarkastetaan ja korjataan mahdollisimman oikeiksi. Myös yksittäisten arvojen keskinäinen loogisuus ja yhteensopivuus tarkistetaan. Tässä vaiheessa myös joitakin puuttuvia arvoja imputoidaan käyttäen hyväksi aineiston muiden samankaltaisten toimipaikkojen antamia tietoja. Lisäksi selvästi poikkeavien arvojen vaikutusta estimoitaviin lukumääriin rajoitetaan pienentämällä niiden painoa.

Esitettävät tulokset eivät ole kausitasoitettuja. Työmarkkinoiden avointen työpaikkojen lukumäärässä on kuitenkin havaittavissa vuodenaajasta johtuvaa vaihtelua, mistä johtuen peräkkäisten vuosineljännesten lukuja vertaamalla ei voida tehdä johtopäätöksiä työvoiman kysynnän trendistä eikä sen mahdollisista muutoksista. Avointen työpaikkojen trendin kuvaamiseksi tutkimuksen on syytä verrata peräkkäisten vuosien vastaavien neljännesten estimaatteja toisiinsa.

**Taulukko 1. Esimerkki neljännesvuosiestimaattien tarkkuudesta: Avoimet työpaikat 2012, 1. neljännes**

		Estimaatti	95 %:n luottamusväli	Keskivirhe	Suhteellinen keskivirhe (%)
Avoimet työpaikat	Yhteensä	72 000	± 8 400	4 300	5,9
Työnantaja	Yksityinen yritys	51 200	± 7 500	3 800	7,5
	Kunta tai kuntayhtymä	13 900	± 3 100	1 600	11,4
	Valtio	1 400	± 800	400	31,7
	Järjestö, yhdistys tai säätiö	1 200	± 600	300	25,3
	Jokin muu	4 900	±2 700	1 400	27,7
Henkilöstömäärä	1–4	16 200	± 5 000	2 500	15,6
	5–10	11 600	± 3 500	2 300	15,2
	11–99	30 000	± 4 500	2 300	7,7
	100 tai enemmän	14 800	± 3 600	1 800	12,3
Suuralue (2012)	Helsinki-Uusimaa	24 200	± 5 000	2 600	10,5
	Etelä-Suomi	14 600	± 4 000	2 000	13,9
	Länsi-Suomi	17 800	± 4 000	2 000	11,5
	Pohjois- ja Itä-Suomi	16 000	± 3 600	1 900	11,6
Toimiala (TOL 2008)	A	1 200	± 1 100	500	45,3
	B - E	10 900	± 3 900	2 000	18,3
	F	3 300	± 1 900	900	29,0
	G - I	21 600	± 4 700	2 400	11,2
	J	3 500	± 1 700	900	25,6
	K, L	2 300	± 2 200	1 100	47,7
	M, N	8 600	± 3 000	1 600	18,1
	O - Q	14 600	± 2 800	1 400	9,9
	R - T	6 600	± 3 200	1 700	24,9

#### 4. Julkaistujen tietojen ajantasaisuus ja oikea-aikaisuus

Avointen työpaikkojen tilaston tuloksia julkaistaan neljännesvuosittain. Julkaistavat tiedot ovat lopullisia. Tiedot julkaistaan noin viiden viikon kuluttua neljänneksen päättymisestä.

#### 5. Tietojen saatavuus ja läpinäkyvyys/selkeys

Avointen työpaikkojen tilaston tulokset julkaistaan Suomen virallisen tilaston Työmarkkinat-sarjassa.

Avointen työpaikkojen tutkimusaineistoa ei luovuteta tunnistettavassa muodossa Tilastokeskuksen ulkopuolelle (Tilastolaki 280/2004). Aineiston luovuttaminen on mahdollista ainoastaan erillisen käyttöluvapäätöksen perusteella ja tunnistetiedot poistettuna tieteellistä tutkimusta ja tilastollisia selvityksiä varten. Avointen työpaikkojen tutkimuksen tiedot suojataan Tilastokeskuksen tietosuojaohjeessa määritellyn suojausluokan mukaan.

[http://tilastokeskus.fi/meta/rekisteriselosteet/rekisteriseloste\\_avointentyopaikkojentutkimus.html](http://tilastokeskus.fi/meta/rekisteriselosteet/rekisteriseloste_avointentyopaikkojentutkimus.html)

Tietopalvelu [tyovoimatutkimus@tilastokeskus.fi](mailto:tyovoimatutkimus@tilastokeskus.fi) ja puh. (09) 1734 3763.

#### 6. Tilastojen vertailukelpoisuus

Neljännesvuosittainen Avointen työpaikkojen tutkimusta on tehty vuoden 2002 ensimmäisestä neljänneksestä alkaen. Tilasto on vertailukelpoinen alkaen vuodesta 2003.

Vuonna 2006 tiedonantajille annettiin mahdollisuus vastata tutkimukseen puhelinhaastattelun rinnalla myös web-lomakkeella. Tehdyn menetelmävertailututkimuksen perusteella tilaston aikasarjat ovat vertailukelpoisia tiedonkeruu-uudistuksesta huolimatta.

Vuodesta 2009 alkaen, Eurostatin suosituksesta, avointen työpaikkojen keskimääräinen vuosiestimaatti on laskettu neljännesvuosiestimaattien keskiarvona. Statfin-tietokannan vuosikeskiarvot noudattavat tätä laskentatapaa. Ennen vuotta 2009 Avointen työpaikkojen tilaston vuosiestimaateille on laskettu uudestaan painot yhdistetyn aineistoon perusteella. Tuolloin ero neljännesvuosiestimaattien keskiarvoon on ollut 1-5 prosenttia.

## **7. Selkeys ja eheys/yhtenäisyys**

Myös työ- ja elinkeinoministeriö julkaisee avointen työpaikkojen tilastoa Suomessa. Menetelmä-, määritelmä- ja tuotantoeroista johtuen työministeriön ja Tilastokeskuksen avointen työpaikkojen lukumäärät eivät ole vertailukelpoisia. Keskeinen ero tilastojen välillä on, että työministeriön työnvälitystilastoon sisältyvät vain ne avoimet työpaikat, jotka työnantajat ovat ilmoittaneet työvoimatoimistoihin. Tilastokeskuksen luvut puolestaan perustuvat otantatutkimukseen ja kattavat sekä työvoimatoimistoihin ilmoitetut että ilmoittamatta jätetyt avoimet työpaikat. Toisaalta yritys- ja toimipaikkarekisterin rakenteesta ja tiedonkeruumenetelmästä johtuen eivät Tilastokeskuksenkaan luvut ole täysin kattavia. Tutkimus ei kata maanpuolustuksen tai yksityisten työnantajakotitalouksien avoimia työpaikkoja. Lisäksi toimipaikan palkansaajien lukumäärälle asetettu yhden henkilötövuoden kriteeri ja lyhytaikaisten sijaisuuksien jättäminen pois toimipaikan avoimista työpaikoista johtavat siihen, että osa avoimista työpaikoista voi olla ilmoitettu työvoimatoimistoihin, vaikkakin Tilastokeskuksen tutkimuksen ulottumattomissa. Tilastokeskuksen avointen työpaikkojen tutkimus ei siten pyri korvaamaan työministeriön avointen työpaikkojen tilastoa ja näitä kahta tilastoa onkin tarkasteltava lähinnä toisiaan täydentävinä työvoiman kysynnän mittareina.

### Lisätietoja

Antti Halmetoja 09 1734 3763

Vastaava tilastojohtaja:

Riitta Harala

tyovoimatutkimus@tilastokeskus.fi

www.tilastokeskus.fi

Lähde: Avoimet työpaikat 2012, 4. neljännes. Tilastokeskus

Asiakaspalaute: [www.tilastokeskus.fi/palaute](http://www.tilastokeskus.fi/palaute)

---

Tietopalvelu, Tilastokeskus  
puh. 09 1734 2220  
[www.tilastokeskus.fi](http://www.tilastokeskus.fi)

Julkaisutilaukset, Edita Publishing Oy  
puh. 020 450 05  
[asiakaspalvelu.publishing@edita.fi](mailto:asiakaspalvelu.publishing@edita.fi)  
[www.editapublishing.fi](http://www.editapublishing.fi)

ISSN 1796-0479  
= Suomen virallinen tilasto  
ISSN 1798-2251 (pdf)