

# Avoimet työpaikat

2015, 1. vuosineljännes

## Avoimia työpaikkoja vuoden 2015 ensimmäisellä neljänneksellä lähes yhtä paljon kuin vuosi sitten

Avoimia työpaikkoja oli Tilastokeskuksen Avoimet työpaikat -tutkimuksen mukaan vuoden 2015 ensimmäisellä neljänneksellä 43 900, kun vuotta aiemmin määrä oli 46 000. Ensimmäisen vuosineljänneksen tietojen viiteajankohta oli 1. maaliskuuta.

### Avoimet työpaikat 2014/I – 2015/I

|                       | Vuosi/Neljännes |          |           |          |
|-----------------------|-----------------|----------|-----------|----------|
|                       | 2014/I          |          | 2015/I    |          |
|                       | Lukumäärä       | Osuus, % | Lukumäärä | Osuus, % |
| Avoimet työpaikat     | 46 000          |          | 43 900    |          |
| Osa-aikaisia          | 10 200          | 22       | 8 500     | 19       |
| Määräaikaisia         | 25 000          | 54       | 24 100    | 55       |
| Vaikeasti täytettäviä | 11 400          | 25       | 10 900    | 25       |

Osaryhmät eivät ole toisiaan poissulkevia, joten niiden summa ei vastaa avointen työpaikkojen kokonaismäärää.

Vuoden 2015 ensimmäisellä neljänneksellä avoimista työpaikoista 33 100 eli 75 prosenttia oli yksityisten yritysten tarjoamia, kun vuotta aiemmin vastaava osuus oli 70 prosenttia. Avoimet työpaikat lisääntyivät Helsinki-Uudenmaan suuralueella (+5 200) ja vähenivät etenkin Länsi-Suomen suuralueella (–4 500). Toimipaikan toimialan mukaan tarkasteltuna avointen työpaikkojen määrä nousi vuoden takaiseen verrattuna etenkin toimialaryhmässä kauppa, kuljetus ja varastointi, majoitus- ja ravitsemustoiminta (+2 200) ja laski eniten toimialaryhmässä ammatillinen, tieteellinen ja tekninen toiminta, hallinto- ja tukipalvelutoiminta (–3 300).

Ensimmäisellä vuosineljänneksellä 25 prosenttia kaikista avoimista työpaikoista oli työnantajan oman arvion mukaan vaikeasti täytettäviä, kuten edellisinkin vuoden vastaavana ajankohtana. Kaikista avoimista työpaikoista osa-aikaisia oli 19 prosenttia, joka on kolme prosenttiyksikköä vähemmän kuin vuoden takaisella neljänneksellä. Määräaikaisten paikkojen osuus avoimista työpaikoista oli 55 prosenttia, joka oli niin ikään lähellä vuoden takaista tasoa. Määräaikaisia avoimia työpaikkoja, joihin haettiin etenkin kesätyöntekijöitä, oli paljon esimerkiksi teollisuuden ja kaupan toimipaikoissa.

Tilastokeskus on kerännyt tietoa avoimista työpaikoista neljännesvuosittain vuodesta 2002 alkaen. Kysely osoitetaan yksityisen ja julkisen sektorin toimipaikkojen rekrytoinneista vastaaville henkilöille. Tiedonantaja

vastaa kyselyyn joko verkkolomakkeella tai puhelinhaastattelulla. Tiedonkeruussa on mukana noin 2 500 eri toimipaikkaa joka vuosineljänneksellä. Tilaston laadinta perustuu Euroopan parlamentin ja neuvoston asetukseen (N:o 453/2008). Tavoitteena on saada ajantasaista ja vertailukelpoista tietoa EU:n jäsenmaiden avoimista työpaikoista sekä niiden rakenteellisista ominaisuuksista.

Lisää tietoja avoimista työpaikoista on tämän julkaisun liitetaulukoissa sekä Avoimet työpaikat -tilaston tietokantataulukoissa. Taulukoiden luvut ovat pyöristettyjä, minkä vuoksi summat eivät aina täsmää. Estimaattien tarkkuudesta ja keskivirheistä kerrotaan tilastojulkaisun [laatusesteessa](#).

[Tuoreimmat EU:n julkaisemat tiedot avoimista työpaikoista](#) (englanniksi) löytyvät Eurostatin kotisivulta <http://ec.europa.eu/eurostat>.

# Sisällys

## Taulukot

### Liitetaulukot

|  |   |
|--|---|
| Liitetaulukko 1. Avoimet työpaikat vuosineljänneksittäin 2014/I - 2015/I.....                        | 4 |
| Liitetaulukko 2. Avoimet työpaikat toimipaikan henkilöstömäärän mukaan 2014/I - 2015/I.....          | 4 |
| Liitetaulukko 3. Avoimet työpaikat toimipaikan omistusmuodon mukaan 2014/I - 2015/I.....             | 4 |
| Liitetaulukko 4. Avoimet työpaikat toimipaikan sijainnin (suuralue 2012) mukaan 2014/I - 2015/I..... | 4 |
| Liitetaulukko 5. Avoimet työpaikat toimipaikan toimialan (TOL 2008) mukaan 2014/I - 2015/I.....      | 5 |

## Kuviot

### Liitekuviot

|   |   |
|---|---|
| Liitekuvio 1. Avoimet työpaikat vuosineljänneksittäin.....    | 6 |
| Liitekuvio 2. Avoimet työpaikat työsuhteen tyypin mukaan..... | 6 |
| Laatuseloste: Avoimet työpaikat.....                          | 7 |

# Liitetaulukot

## Liitetaulukko 1. Avoimet työpaikat vuosineljänneksittäin 2014/I - 2015/I

|                       | Vuosi/Neljännes |        | Muutos          |
|-----------------------|-----------------|--------|-----------------|
|                       | 2014/I          | 2015/I | 2014/I - 2015/I |
| Avoimet työpaikat     |                 |        |                 |
| Yhteensä              | 46 000          | 43 900 | -2 100          |
| Ilman hoitajaa        | 25 000          | 20 400 | -4 600          |
| Osa-aikaisia          | 10 200          | 8 500  | -1 700          |
| Määräaikaisia         | 25 000          | 24 100 | -900            |
| Vaikeasti täytettäviä | 11 400          | 10 900 | -500            |

## Liitetaulukko 2. Avoimet työpaikat toimipaikan henkilöstömäärän mukaan 2014/I - 2015/I

|                      | Vuosi/Neljännes |        | Muutos          |
|----------------------|-----------------|--------|-----------------|
|                      | 2014/I          | 2015/I | 2014/I - 2015/I |
| Henkilöstömäärä      |                 |        |                 |
| Toimipaikat yhteensä | 46 000          | 43 900 | -2 100          |
| 1-4 henkeä           | 14 900          | 13 300 | -1 600          |
| 5-9 henkeä           | 5 200           | 6 300  | 1 000           |
| 10-49 henkeä         | 10 700          | 9 100  | -1 600          |
| 50 tai enemmän       | 15 200          | 15 200 | 0               |

## Liitetaulukko 3. Avoimet työpaikat toimipaikan omistusmuodon mukaan 2014/I - 2015/I

|                               | Vuosi/Neljännes |        | Muutos          |
|-------------------------------|-----------------|--------|-----------------|
|                               | 2014/I          | 2015/I | 2014/I - 2015/I |
| Omistusmuoto                  |                 |        |                 |
| Toimipaikat yhteensä          | 46 000          | 43 900 | -2 100          |
| Yksityinen yritys             | 32 300          | 33 100 | 800             |
| Kunta tai kuntayhtymä         | 5 600           | 4 400  | -1 200          |
| Valtio                        | 700             | 400    | -300            |
| Järjestö, yhdistys tai säätiö | 2 300           | 2 200  | -100            |
| Jokin muu                     | 5 000           | 3 700  | -1 300          |

## Liitetaulukko 4. Avoimet työpaikat toimipaikan sijainnin (suuralue 2012) mukaan 2014/I - 2015/I

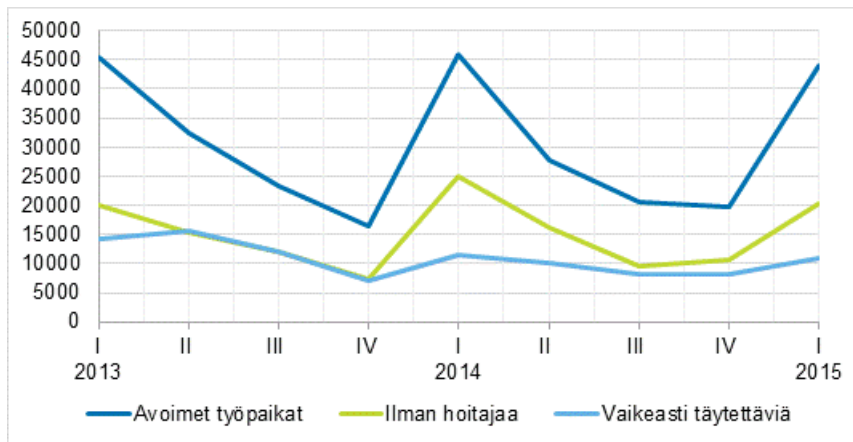
|                           | Vuosi/Neljännes |        | Muutos          |
|---------------------------|-----------------|--------|-----------------|
|                           | 2014/I          | 2015/I | 2014/I - 2015/I |
| Suuralue                  |                 |        |                 |
| Koko maa (ml. Ahvenanmaa) | 46 000          | 43 900 | -2 100          |
| Helsinki-Uusimaa          | 11 900          | 17 100 | 5 200           |
| Etelä-Suomi               | 8 500           | 7 500  | -1 000          |
| Länsi-Suomi               | 12 800          | 8 200  | -4 500          |
| Pohjois- ja Itä-Suomi     | 12 200          | 10 700 | -1 500          |

**Liitetaulukko 5. Avoimet työpaikat toimipaikan toimialan (TOL 2008) mukaan 2014/I - 2015/I**

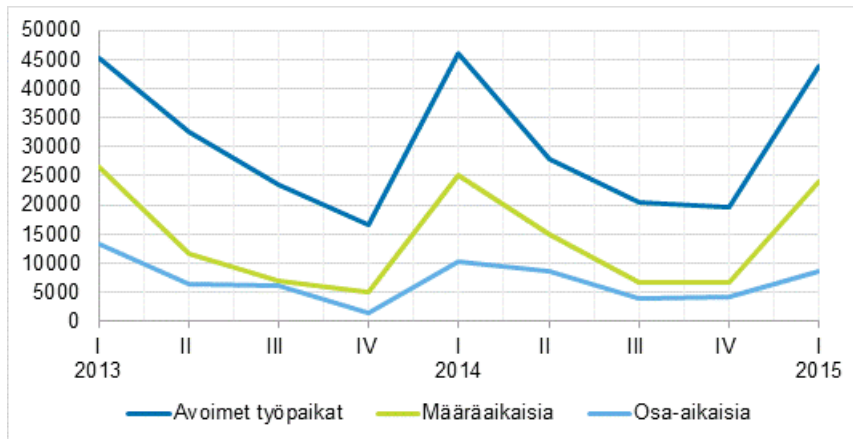
|   | Vuosi/Neljäsnes |        | Muutos          |
|---|-----------------|--------|-----------------|
|   | 2014/I          | 2015/I | 2014/I - 2015/I |
| Toimiala (TOL 2008)   |                 |        |                 |
| Toimialat yhteensä (01-96)  | 46 000          | 43 900 | -2 100          |
| A Maa-, metsä- ja kalatalous (01-03)  | 200             | 100    | -100            |
| B-E Teollisuus, Kaivostoiminta, Muu teollinen toiminta (05-39)                                | 9 300           | 7 900  | -1 300          |
| F Rakentaminen (41-43)  | 1 200           | 1 600  | 300             |
| G-I Kauppa, Kuljetus ja varastointi, Majoitus- ja ravitsemustoiminta (45-56)                  | 9 300           | 11 500 | 2 200           |
| J Informaatio ja viestintä (58-63)  | 1 500           | 2 900  | 1 400           |
| K,L Rahoitus- ja vakuutustoiminta, Kiinteistöalan toiminta (64-68)                            | 1 200           | 600    | -600            |
| M,N Ammatillinen, tieteellinen ja tekninen toiminta, Hallinto- ja tukipalvelutoiminta (69-82) | 12 200          | 9 000  | -3 300          |
| O-Q Julkinen hallinto, Koulutus, Terveys- ja sosiaalipalvelut (84-88)                         | 6 600           | 6 000  | -600            |
| R,S Muut palvelut (90-96)   | 4 400           | 4 200  | -200            |

# Liitekuviot

**Liitekuvio 1. Avoimet työpaikat vuosineljänneksittäin**



**Liitekuvio 2. Avoimet työpaikat työsuhteen tyypin mukaan**



# Laatuseloste: Avoimet työpaikat

## 1. Tilastotietojen relevanssi

Avoimet työpaikat -tilasto antaa tietoa työmarkkinoiden kehityksestä ja muutoksesta työnantajan näkökulmasta tarkasteltuna. Tilastointia varten otokseen poimituilta toimipaikoilta kysytään avointen työpaikkojen lukumäärää tietyltä viiteajankohdalta. **Viiteajankohta** on kunkin vuosineljänneksen viimeisen kuukauden ensimmäinen kalenteripäivä (1.3., 1.6., 1.9., 1.12.). Viiteajankohdan pysyessä vuodesta toiseen samana luodaan joka vuosineljänneksellä tilannekatsaus työnkysynnästä työnantajilta saatuihin vastauksiin perustuen.

**Avoim työpaikka** on joko kokonaan uusi työpaikka tai jo olemassa oleva työpaikka, jolla ei ole hoitajaa. Määritelmän mukaan avoimen työpaikan on oltava haettavissa toimipaikan ulkopuolisille henkilöille ja työnantajan on pitänyt toimia aktiivisesti avoimen paikan täyttämiseksi. Aktiivisia toimenpiteitä ovat esimerkiksi avoimen työpaikan ilmoittaminen työnvälitykseen, muiden ilmoituskanavien tai erilaisten kontaktiverkostojen käyttö. Avoimiin työpaikkoihin lasketaan myös ne lähitulevaisuudessa vapautuvat työpaikat, jotka työnantaja on ilmoittanut avoimiksi.

Avoimeksi työpaikaksi ei lasketa työpaikkaa, johon haetaan palkatonta harjoittelijaa, ulkopuolista alihankkijaa tai urakoitsijaa. Avoimeksi työpaikaksi ei myöskään huomioida sellaista työpaikkaa, joka täytetään palkalliselta tai palkattomalta vapaalta palaavalla työntekijällä. Myöskään lyhytaikaisten alle kuukauden kestävien sijaisuuksien ei katsota kuuluvan avoimiin työpaikkoihin.

Tiedonkeruussa on mukana noin 2 500 eri toimipaikkaa joka vuosineljänneksellä. Tiedonkeruun pohjalta muodostetaan kuva koko Suomen avoimista työpaikoista. Toimipaikoista kerätään tietoa henkilöstömäärästä, omistusmuodosta, avointen työpaikkojen määrästä ja niiden laadullisista ominaisuuksista eli osa-aikaisuudesta, määräaikaisuudesta ja vaikeasti täytettävyydestä. Lisäksi selvitetään, kuinka moni avoimista työpaikoista on vailla hoitajaa ja kuinka moni näistä vailla hoitajaa olevista työpaikoista täytetään vasta myöhemmin.

Aloite tutkimuksen tekemiseen tuli Euroopan komission työllisyys- ja sosiaaliansian osastolta sekä Euroopan keskuspankista. Lähtökohta tutkimukselle oli tarve jäsenmaiden väliselle luotettavalle, säännölliselle, ajantasaiselle ja vertailukelpoiselle tiedolle avointen työpaikkojen lukumäärästä sekä niiden rakenteellisista ominaisuuksista. Tilaston laadinta on säädelty Euroopan parlamentin ja neuvoston asetuksella (N:o 453/2008).

## 2. Tilastotutkimuksen menetelmäkuvaus

Tutkimuksen perusjoukkoon kuuluvat Suomessa sijaitsevat yksityisen ja julkisen sektorin toimipaikat, joilla on palkattua henkilöstöä vähintään yhden henkilötyövuoden verran. **Toimipaikaksi** määritellään yhdessä paikassa sijaitseva ja pääasiassa yhdenlaisia tavaroita tai palveluja tuottava yksikkö. Toimialoista edustettuina ovat muut paitsi kotitalouksien toiminta työnantajina, kansainvälisten organisaatioiden ja toimielinten toiminta sekä maanpuolustus.

Tutkimuksen otoskehikkona käytetään Tilastokeskuksen ylläpitämää Yritys- ja toimipaikkarekisteriä, joka sisältää noin 150 000 aktiiviseksi ilmoitettua toimipaikkaa, joissa henkilötyövuosina mitattu palkansaajien lukumäärä on vähintään yksi.

Vuodesta 2013 lähtien tutkimus on toteutettu uudistetulla otosasetelmalla. Otoskehikosta poimitaan vuosiotos systemaattisella satunnaisotannalla ositteittain. Ositteina käytetään toimipaikan henkilöstömäärään perustuvaa kokoluokkaa (1-4, 5-9, 10-49, väh. 50) sekä toimipaikan toimialaryhmää (A, B-E, F, G-I, J, K-L, M-N, O-Q, R-S). Vuosiotokseen poimitaan otoskehikosta noin 10 000 toimipaikkaa siten, että ne jakautuvat kokoluokkiin kiinteillä suhteilla (2 000, 3 000, 3 000, 2 000) ja ne vastaavat kussakin kokoluokassa otoskehikon toimialaositteiden jakaumaa. Otoskehikko on lajiteltu osoitteittain toimipaikan sijainnin mukaisesti, joten vuosiotos on alueellisesti itsepainottuva. Vuosiotos jaetaan neljännesotoksiin satunnaisluvun perusteella. Puolet neljännesotoksen toimipaikoista vaihdetaan uusiin joka vuosi. Yksittäinen

toimipaikka on tutkimuksessa mukana kokoluokasta riippumatta korkeintaan kahtena peräkkäisenä vuotena aina samalla vuosineljänneksellä.

Tiedonkeruu toteutetaan Tilastokeskuksen Tiedonhankinta-yksikköön kuuluvan CATI-keskuksen toimesta. Vuoden 2006 ensimmäisestä neljänneksestä alkaen tiedonantajilla on ollut mahdollisuus vastata tutkimukseen myös verkkolomakkeella. Vuonna 2014 verkkolomakkeen kautta tehtiin 32 prosenttia kaikista haastatteluista. Vuoden 2014 tiedonkeruiden nettovastausaste oli 87 prosenttia.

Toimipaikasta pyritään löytämään tiedonantajaksi henkilö, joka tietää parhaiten kyseisen paikan rekrytoinneista. Henkilöstömäärältään pienemmissä toimipaikoissa tiedonantaja on useimmiten yrittäjä tai johtaja. Suuremmissa toimipaikoissa otetaan yleensä yhteyttä henkilöstöhallintoon. Kyselyyn vastaaminen vie aikaa keskimäärin 5-10 minuuttia, mutta hajonta on suuri toimiala- ja kokoluokkaeroista johtuen. Avointen työpaikat -tilaston tiedonkeruun yhteydessä kerätään tiedot myös työ- ja elinkeinoministeriön Työvoimapaikalliset-tutkimukseen, jota käytetään työvoimahallinnon toiminnan kehittämiseen ja toimipaikkojen rekrytointiongelmien kartoittamiseen.

Tiedonkeruussa saadut tiedot korotetaan ositteittain vastaamaan kehikon toimipaikkojen määrää. Näin muodostetut estimaatit kuvaavat koko Suomen avointen työpaikkojen lukumäärää kunakin viiteajankohtana. Koko maan tilannetta kuvaavien estimaattien lisäksi laaditaan tuloksia myös toimipaikan kokoluokka-, omistusmuoto-, suuralue- ja toimialatasoilla.

### 3. Tietojen oikeellisuus ja tarkkuus

Otostutkimuksen luonteesta johtuen estimaatit sisältävät aina otosasetelmaan liittyvää otantavirhettä. Tämän satunnaisvaihtelun suuruutta arvioidaan estimaattien keskivirheiden avulla. Keskivirheestä lasketaan estimaatille luottamusväli, joka tietyllä todennäköisyydellä sisältää estimoitavan parametrin todellisen arvon. Otostutkimukseen saattaa myös liittyä otosasetelmasta riippumatonta harhaa, joka johtuu esimerkiksi vastauskadosta tai otoskehikon yli- tai alipeitosta.

Vastausaineiston editointi- ja validointivaiheissa havaintoarvot tarkistetaan ja tarvittaessa korjataan osin ohjelmallisesti mutta myös manuaalisesti, jotta tuloksista saataisiin mahdollisimman laadukkaita. Tällä tavalla varmistetaan saatujen vastausten keskinäinen loogisuus ja yhteensopivuus. Selvästi poikkeavien arvojen vaikutusta tuloksiin rajoitetaan pienentämällä kyseiselle vastaukselle määritettyä korotuserrointa.

Tilaston tulokset eivät ole kausitasoitettuja. Avointen työpaikkojen lukumäärässä on havaittavissa viiteajankohdasta johtuvaa merkittävää vaihtelua, mistä johtuen peräkkäisten vuosineljännten lukumääriä vertaamalla ei voi tehdä johtopäätöksiä työvoiman kysynnän trendistä eikä sen mahdollisista muutoksista. Avointen työpaikkojen trendin kuvaamiseksi on syytä verrata ainoastaan peräkkäisten vuosien vastaavien neljännten estimaatteja toisiinsa.



**Taulukko 1. Esimerkki neljännesvuosiestimaattien tarkkuudesta: Avoimet työpaikat 2015, 1. neljännes**

|                     |                               | Estimaatti | Keskivirhe | 95 %:n luottamusvälin<br>pituus | Suhteellinen<br>keskivirhe (%) |
|---------------------|-------------------------------|------------|------------|---------------------------------|--------------------------------|
| Avoimet työpaikat   | Yhteensä                      | 43 900     | 5 300      | ± 10 300                        | 12,0                           |
| Omistusmuoto        | Yksityinen yritys             | 33 100     | 4 800      | ± 9 500                         | 14,6                           |
|                     | Kunta tai kuntayhtymä         | 4 400      | 900        | ± 1 700                         | 19,7                           |
|                     | Valtio                        | 400        | 200        | ± 400                           | 50,7                           |
|                     | Järjestö, yhdistys tai säätiö | 2 200      | 1 000      | ± 1 900                         | 44,3                           |
|                     | Jokin muu                     | 3 700      | 1 600      | ± 3 100                         | 42,4                           |
| Henkilöstömäärä     | 1–4                           | 13 300     | 4 400      | ± 8 500                         | 32,7                           |
|                     | 5–9                           | 6 300      | 1 100      | ± 2 200                         | 18,1                           |
|                     | 10–49                         | 9 100      | 1 300      | ± 2 500                         | 13,7                           |
|                     | 50 tai enemmän                | 15 200     | 2 400      | ± 4 700                         | 15,8                           |
| Suuralue (2012)     | Helsinki-Uusimaa              | 17 100     | 2 100      | ± 4 200                         | 12,4                           |
|                     | Etelä-Suomi                   | 7 500      | 1 600      | ± 3 200                         | 22,1                           |
|                     | Länsi-Suomi                   | 8 200      | 2 200      | ± 4 200                         | 26,3                           |
|                     | Pohjois- ja Itä-Suomi         | 10 700     | 4 100      | ± 8 000                         | 38,2                           |
| Toimiala (TOL 2008) | A                             | 100        | 100        | ± 100                           | 67,8                           |
|                     | B–E                           | 7 900      | 2 100      | ± 4 200                         | 26,8                           |
|                     | F                             | 1 600      | 300        | ± 600                           | 20,6                           |
|                     | G–I                           | 11 500     | 1 700      | ± 3 300                         | 14,5                           |
|                     | J                             | 2 900      | 800        | ± 1 500                         | 26,9                           |
|                     | K, L                          | 600        | 200        | ± 400                           | 33,0                           |
|                     | M, N                          | 9 000      | 3 900      | ± 7 700                         | 43,9                           |
|                     | O–Q                           | 6 000      | 1 200      | ± 2 300                         | 19,8                           |
|                     | R–S                           | 4 200      | 1 600      | ± 3 200                         | 38,4                           |

#### 4. Julkaistujen tietojen ajantasaisuus ja oikea-aikaisuus

Avoimet työpaikat -tilaston tulokset julkaistaan neljännesvuosittain noin 45 päivän kuluttua neljänneksen päättymisestä. Ennakkotietoja ei laadita, vaan julkaistavat tiedot ovat lopullisia.

#### 5. Tietojen saatavuus ja läpinäkyvyys/selkeys

Tilastotarkoituksiin kerättävät tiedot ovat viranomaisten toiminnan julkisuudesta annetun lain (621/1999) 24 §:n mukaan salassapidettäviä. Vastausaineistoa käytetään ainoastaan tilastollisiin tarkoituksiin. Tutkimusaineiston tiedot suojataan Tilastokeskuksen antamien tietosuojamääräysten mukaisesti, eikä tilastotaulukoista käy ilmi yksittäisen toimipaikan antamia vastauksia.

Tilastokeskus voi tilastolain (280/2004) 13 §:n mukaan luovuttaa erillisen käyttölupapäätöksen perusteella tietoja tieteellisiä tutkimuksia ja tilastollisia selvityksiä varten ilman suoran tunnistamisen mahdollistavia tietoja. Tilastolaki kieltää tilastotarkoituksiin kerättyjen tietojen käytön tutkinnassa, valvonnassa, oikeudenkäynnissä, hallinnollisessa päätöksenteossa tai yritystä koskevan asian käsittelyssä.

Tietopalvelu [tyovoimatutkimus@tilastokeskus.fi](mailto:tyovoimatutkimus@tilastokeskus.fi) ja puh. 029 551 2749.

#### 6. Tilastojen vertailukelpoisuus

Avoimet työpaikat -tilastoa on laadittu vuoden 2002 ensimmäisestä neljänneksestä alkaen, mutta tilastotiedot ovat julkisia vasta vuodesta 2003 lähtien.

Vuonna 2006 tiedonantajille annettiin mahdollisuus vastata tutkimukseen puhelinhaastattelun ohessa myös verkkolomakkeella. Tehdyn menetelmävertailututkimuksen perusteella tilaston aikasarjat ovat vertailukelpoisia tiedonkeruu-uudistuksesta huolimatta.

Vuodesta 2009 alkaen, Eurostatin suosituksesta, avointen työpaikkojen keskimääräinen vuosiestimaatti on laskettu neljännesvuosiestimaattien keskiarvona. Statfin-tietokannan vuosikeskiarvot noudattavat tätä laskentatapaa. Vuotta 2009 edeltäville Avoimet työpaikat -tilaston vuosiestimaateille on laskettu uudet korotuskertoimet yhdistetyn aineiston perusteella. Ero neljännesvuosiestimaattien keskiarvoon on ollut 1-5 prosenttia.

Avoimet työpaikat -tilaston otosasetelma muutettiin tilastovuodesta 2013 alkaen siten, että otoskohteet ja ositteet vastaavat paremmin tiedonkäyttäjien tietotarvetta. Tutkimuksen perusjoukko pysyy tehdyistä muutoksista huolimatta samana, mutta otoskohteiden vaihtuvuutta on nopeutettu ja otannassa huomioidaan toimipaikan kokoluokan ja sijainnin lisäksi myös sen toimiala, joka on keskeisin tiedonkäyttäjien tarvitsema tieto. Toteutetuilla uudistuksilla on merkittävä vaikutus tuloksiin, eikä niitä voi verrata aikaisemmin julkaistuihin tietoihin. Uuteen asetelmaan perustuvia Avoimet työpaikat -tilaston tietoja julkaistaan vuoden 2013 ensimmäisestä neljänneksestä alkaen. Aikaisemmin tuotettuja aikasarjoja ei enää päivitetä.

## 7. Selkeys ja eheys/yhtenäisyys

Tilastokeskuksen otostutkimuksen lisäksi työ- ja elinkeinoministeriö julkaisee rekisteritietoa avointen työpaikkojen määrästä ammattiryhmittäin ja ely-alueittain. Menetelmä-, määritelmä- ja tuotantoeroista johtuen ministeriön ja Tilastokeskuksen julkaisemat tiedot eivät kuitenkaan ole vertailukelpoisia. Keskeinen tilastojen välinen ero on siinä, että ministeriön laatimaan Työnvälitystilastoon sisältyvät vain ne avoimet työpaikat, jotka työnantajat ovat ilmoittaneet julkispalveluna tarjottuun työvälitykseen. Tilastokeskuksen tiedot puolestaan perustuvat otostutkimukseen ja kattavat osittain paitsi työvälitykseen ilmoitettuja mutta myös ilmoittamatta jätettyjä avoimia työpaikkoja.

Avoimet työpaikat -tilasto ei sisällä kaikkia avoimina olleita työpaikkoja otoskehikon perustana käytetyn Yritys- ja toimipaikkarekisterin rakenteesta ja tiedonkeruumenetelmästä johtuen. Avoimet työpaikat -tilasto ei huomioi kotitaloustyönantajien eikä kansainvälisten organisaatioiden tai toimielinten avoimia työpaikkoja. Lisäksi toimipaikan palkansaajien lukumäärälle asetettu yhden henkilötyövuoden kriteeri ja lyhytaikaisten sijaisuuksien jättäminen pois toimipaikan avoimista työpaikoista johtavat siihen, että osa avoimista työpaikoista voi olla ilmoitettu työnvälitykseen, mutta jää Avoimet työpaikat -tilaston ulkopuolelle.

Avoimet työpaikat -tilasto ei pyri korvaamaan Työnvälitystilastoa. Näitä kahta erilaista tietolähdettä on tarkasteltava toisiaan täydentävinä työn kysynnän mittareina.

### Lisätietoja

Minna Wallenius           029 551 2749  
Vastaava tilastojohtaja:  
Riitta Harala

tyovoimatutkimus@tilastokeskus.fi  
www.tilastokeskus.fi

Lähde: Avoimet työpaikat 2015, 1. neljännes. Tilastokeskus

Asiakaspalaute: [www.tilastokeskus.fi/palaute](http://www.tilastokeskus.fi/palaute)

---

Tietopalvelu ja viestintä, Tilastokeskus  
puh. 029 551 2220  
[www.tilastokeskus.fi](http://www.tilastokeskus.fi)

Julkaisutilaukset, Edita Publishing Oy  
puh. 020 450 05  
[asiakaspalvelu.publishing@edita.fi](mailto:asiakaspalvelu.publishing@edita.fi)  
[www.editapublishing.fi](http://www.editapublishing.fi)

ISSN 1796-0479  
= Suomen virallinen tilasto  
ISSN 1798-2251 (pdf)