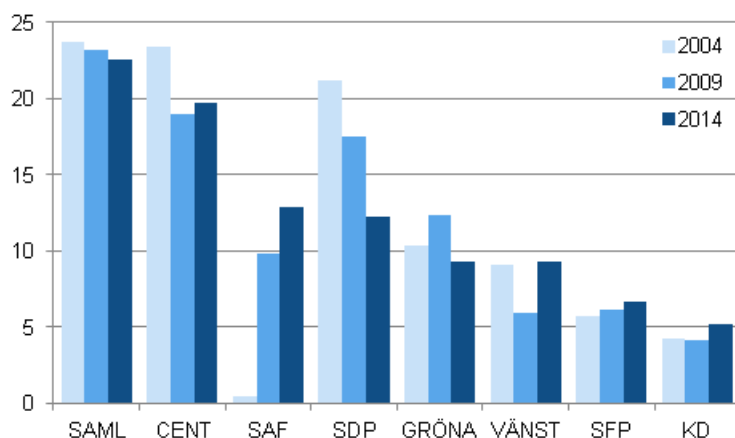


Europaparlamentsvalet 2014, preliminär uppgift

Vänsterförbundet och Sannfinländarna framgångsrika i Europaparlamentsvalet 2014

Vänsterförbundet fick en plats i Europaparlamentet och partiets väljarstöd steg till 9,3 procent, vilket är 3,4 procentenheter mer än i det förra europaparlamentsvalet. Jämfört med Europaparlamentsvalet 2009 steg Sannfinländarnas röstandel med 3,1 procentenheter till 12,9 procent. Sannfinländarna fick ett tilläggsmandat i valet och ökade antalet mandat till två.

De största partiernas väljarstöd i Europaparlamentsvalen åren 2004, 2009 och 2014 (%)



Kristdemokraterna, som i förra europaparlamentsvalet var i valförbund med Sannfinländarna, fick 5,2 procent av rösterna och ökade sitt väljarstöd med 1,1 procentenheter jämfört med förra europaparlamentsvalet. Trots att andelen röster ökade förlorade partiet sin enda plats i Europaparlamentet. De största förlorarna i valet var Finlands Socialdemokratiska Parti och Gröna Förbundet. Socialdemokraternas röstandel var 12,3 procent, vilket är 5,2 procentenheter lägre än i förra europaparlamentsvalet. Trots att röstandelen sjönk behöll partiet sina två mandat i Europaparlamentet. Jämfört med föregående europaparlamentsval sjönk Gröna Förbundets röstandel med 3,1 procentenheter till 9,3 procent och partiet förlorade sitt andra mandat i parlamentet.

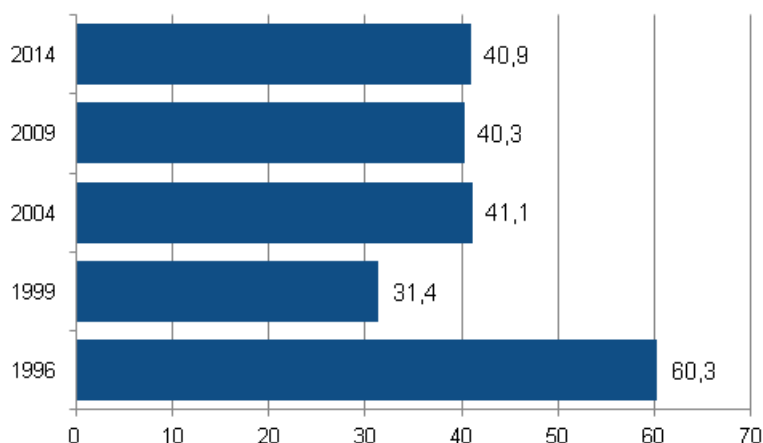
Samlingspartiet och Centern i Finland fick båda tre mandat och behöll sina tidigare mandat i Europaparlamentet. Samlingspartiet fick den största röstandelen i europaparlamentsvalet, dvs. 22,6 procent av rösterna. Dess röstandel minskade från det förra europaparlamentsvalet med 0,6 procentenheter. Samlingspartiets Alexander Stubb var valets röstmagnet med över 148 000 röster. Centern i Finland fick 19,7 procent av rösterna och dess röstandel steg med 0,6 procentenheter jämfört med det förra europaparlamentsvalet. Svenska folkpartiets röstandel var 6,7 procent och partiet lyckades behålla sitt mandat.

De största partiernas väljarstöd i Europaparlamentsvalen år 2014, 2009, 2004, 1999 och 1996

Parti	Europaparl. valet 2014	Europaparl. valet 2009	Europaparl. valet 2004	Europaparl. valet 1999	Europaparl. valet 1996
Samlings- partiet SAML	22,6	23,2	23,7	25,3	20,2
Centern i Finland CENT	19,7	19,0	23,4	21,3	24,4
Sannfinländarna SAF	12,9	9,8	0,5	0,8	0,7
Finlands Socialdemokratiska Parti SDP	12,3	17,5	21,2	17,9	21,5
Gröna förbundet GRÖNA	9,3	12,4	10,4	13,4	7,6
Vänsterförbundet VÄNST	9,3	5,9	9,1	9,1	10,5
Svenska folkpartiet i Finland SFP	6,7	6,1	5,7	6,8	5,8
Kristdemokraterna i Finland KD	5,2	4,2	4,3	2,4	2,8

Valdeltagandet i Europaparlamentsvalet var 40,9 procent, dvs. 0,6 procentenheter högre än i valet år 2009. Flitigast röstade man i Ålands valkrets, där valdeltagandet steg till 57,4 procent. Lägst var valdeltagandet i Norra Karelen valkrets, där det stannade på 32,8 procent.

Valdeltagandet i Europaparlamentsvalen 1996–2014, finska medborgare bosatta i Finland



Statistikcentralens valresultattjänster

Statistikcentralen öppnar den 26.5.2014 en avgiftsfri webbtjänst med valkartor som tillhandahåller uppgifter om europaparlamentsvalet på ett åskådligt sätt med hjälp av kartor och figurer. Teman är bl.a. valdeltagande, det parti som fått flest röster, partiernas och de invaldas väljarstöd efter kommun. Kartornas uppgifter uppdateras med det fastställda valresultatet 4.6.2014.

Närmare uppgifter om valresultatet finns i Statistikcentralens PX-Web-databastjänst, där man kan göra egna statistiktabeller över valet. Databastabeller över de preliminära uppgifterna i europaparlamentsvalet produceras 26.5.2014. Databastabeller över de fastställda resultaten publiceras 4.6.2014.

[Webbtjänsten med valkartor](#)

[Databastabeller](#)

Innehåll

Tabeller

Tabellbilagor

1. Europaparlamentet, namn och förkortningar på de politiska grupperna samt de finländska ledamöternas partitillhörighet 2014.....5

Europaparlamentsval, kvalitetsbeskrivning.....6

Tabellbilagor

1. Europaparlamentet, namn och förkortningar på de politiska grupperna samt de finländska ledamöternas partitillhörighet 2014

den finländska ledamotens partitillhörighet	förkortning	gruppens namn på svenska	gruppens namn på engelska eller franska
Samlingspartiets och Kristdemokraternas representanter	EPP, PPE	Europeiska folkpartiets grupp (kristdemokrater)	Group of European People's Party (Christian Democrats), Parti Populaire Européen (Démocrates-Chrétiens)
SDP:s representanter	S & D	Gruppen Progressiva förbundet av socialdemokrater och demokrater i Europaparlamentet	Group of Progressive Alliance of Socialists and Democrats in the European Parliament
Centerns och SFP:s representanter	ALDE	Gruppen Alliansen liberaler och demokrater för Europa	Group of the Alliance of Liberals and Democrats for Europe
De Grönas representanter	Greens/EFA, Verts/ALE	Gruppen De gröna/Europeiska fria alliansen	Greens/European Free Alliance in the European Parliament, Verts/Alliance libre européenne
Vänsterns representanter	GUE/NGL	Gruppen Europeiska enade vänstern/Nordisk grön vänster	European United Left/Nordic Green Left Gauche Unitaire Européenne/Gauche Verte Nordique
Sannfinländarnas representanter

Europaparlamentsval, kvalitetsbeskrivning

1. Relevans av statistikuppgifterna

1.1 Ett sammandrag av statistikens uppgiftsinnehåll

Statistikcentralen producerar den officiella statistiken över Europaparlamentsvalet med de centrala uppgifterna om kandidater, invalda, röstberättigade, väljare och väljarstödet för partierna. På internet har förhandsuppgifter publicerats om Europaparlamentsvalen i Finland från och med det första valet år 1996. Statistiken har uppdaterats med siffrorna enligt det fastställda resultatet. På statistiksidan Europaparlamentsval finns också tabeller i databaserna, dvs. i statistiktjänsten StatFin, där det från år 2004 finns uppgifter också efter röstningsområde.

1.2 Centrala begrepp

Valförrättning

Europaparlamentsvalet förrättas vart femte år i alla medlemsländer. Europaparlamentet är det enda internationella organ vars medborgare väljer i direkta val. För de praktiska arrangemangen svarar de nationella myndigheterna. I Finland anordnas valet av justitieministeriet, som fastställer kandidaterna och valresultatet. I Finlands förrättas Europaparlamentsvalet söndagen den 25 maj enligt gällande vallag. Närmare information finns på justitieministeriets webbsidor www.vaalit.fi (=> vallagstiftning) och www.finlex.fi, vallagen (714/1998).

Vallagstiftning

Val av ledamöter till Europaparlamentet (Europaparlamentsval) förrättas i alla medlemsstater enligt statens nationella lagstiftning. Dessutom följs bestämmelserna i EU:s rättsakt (från år 1976). Genom en revidering av vallagstiftningen år 1998 samlades alla valbestämmelser under en lag, vallagen (714/1998), som trädde i kraft 8.10.1998. Vallagen (714/1998) 2 §, 2 mom. och 18 §, 3 mom har ändrats genom lagen 1213/2013. Lag 1213/2013 trädde i kraft 1.1.2014.

Centrala principer vid förrättning av val

Alla val i Finland förrättas enligt följande principer:

- **Valen är direkta.** Väljarna (de röstberättigade) röstar direkt på dem som de vill se invalda.
- **Valen är proportionella.** Vid proportionella val står antalet kandidater som väljs från varje parti (eller annan gruppering) i proportion till antalet röster partiet eller grupperingen får i jämförelse med andra grupperingar (gäller inte presidentval).
- **Valen är hemliga.** Valhemligheten innebär att varken valmyndigheterna eller någon annan får veta vem en väljare röstat på eller om väljaren eventuellt lämnat in en blank röstsedel.
- **Allmän och lika rösträtt i valen.** Allmän rösträtt innebär att rösträtten är enbart beroende av sådana allmänna krav som varje medborgare i allmänhet uppfyller. Lika rösträtt innebär att varje röstberättigad har lika rätt att påverka valresultatet. Vid allmänna val har alla en röst.
- **Varje väljare skall rösta själv.** Rösträtten får inte utövas via ombud.
- **Röstningen skall ske i närvaro av en valmyndighet.**
- **Det finländska valsystemet är en kombination av personval och partival.** Med en och samma siffra röstar väljarna både på ett parti och en person (gäller inte presidentval).

Rösträtt (2 § 2, ändring 1.1.2014), upprättande av och uppgifter i rösträttsregister (18 § 3, ändring 1.1.2014) samt valbarhet

Röstberättigad vid Europaparlamentsval som förrättas i Finland är

1. varje finsk medborgare, oberoende av boningsort, som senast på valdagen fyller 18 år
2. också sådana medborgare i andra medlemsstater i Europeiska unionen som senast på valdagen fyller 18 år och som har i lagen om hemkommunen (201/1994) avsedd hemkommun i Finland eller som är anställda inom Europeiska unionen eller en i Finland verksam internationell organisation eller som är familjemedlemmar till sådana personer, om de bor i Finland och om uppgifterna om dem på det sätt

som föreskrivs i lagen om befolkningsdatasystemet och Befolkningsregistercentralens certifikattjänster (661/2009). Röstberättigade i Finland är dock inte de som förlorat sin rösträtt vid Europaparlamentsval på grund av ett beslut i ett enskilt civilrättsligt eller straffrättsligt ärende i den stat i vilken de är medlemborgare (hemstat).

Vid samma Europaparlamentsval får var och en rösta enbart i en av Europeiska unionens medlemsstater, dvs. en röstberättigad får rösta antingen i sitt hemland eller i den stat där han eller hon bor.

En finsk medborgare som inom den föreskrivna tidsfristen har meddelat att han eller hon önskar utöva sin rösträtt i en annan medlemsstat är inte röstberättigad i Finlands Europaparlamentsval.

Den röstberättigade kan rösta antingen 1) under förhandsröstningstiden eller 2) på valdagen, på söndagen.

Upprättande av och uppgifter i rösträttsregister

Om den röstberättigade inte har hemkommun i Finland den 51 dagen före valdagen, ska folkbokföringskommunen enligt lagen om hemkommun antecknas i rösträttsregistret i stället för hemkommunen. Om folkbokföringskommunen inte längre hör till finskt territorium, ska Helsingfors stad antecknas i stället för den. Om en sådan medborgare i en annan medlemstat i Europeiska unionen som är röstberättigad vid Europaparlamentsval inte har hemkommun i Finland, ska rösträttskommunen antecknas i rösträttsregistret i stället för hemkommunen. Den röstberättigade hör i detta fall till det röstningsområde som fullmäktige med stöd av 8 § 1 mom. har bestämt i fråga om de röstberättigade som i befolkningsdatasystemet inte har antecknats vid någon fastighet.

Valbarhet

För valbarhet vid Europaparlamentsval gäller vad som bestäms om valbarhet vid riksdagsval. Valbar, dvs. behörig att vara kandidat, är således

1. varje i Finland röstberättigad finsk medborgare som inte står under förmynderskap och
2. varje röstberättigad medborgare i en medlemsstat inom Europeiska unionen, som anmälts och tagits in i rösträttsregistret i Finland, förutsatt att han eller hon inte i hemstaten har förlorat sin valbarhet vid Europaparlamentsval.

Ledamot av Europaparlamentet kan inte dock vara den som är

1. medlem av statsrådet,
2. ledamot av Europeiska kommissionen,
3. domare, generaladvokat eller justitiesekreterare i Europeiska gemenskapernas domstol eller i Europeiska gemenskapernas förstainstansrätt,
4. direktionsledamot i Europeiska centralbanken,
5. ledamot av Europeiska revisionsrätten,
6. Europeiska ombudsmannen,
7. medlem av Ekonomiska och sociala kommittén i Europeiska gemenskapen eller Europeiska atom- och energigemenskapen,
8. medlem av Regionkommittén,
9. medlem av sådana kommittéer eller andra organ som tillsatts enligt fördragen om upprättande av Europeiska gemenskapen och Europeiska atomenergigemenskapen för att förvalta gemenskapens medel eller för att utföra permanenta och direkta förvaltningsuppgifter,
10. styrelseledamot, direktionsledamot eller anställd i Europeiska investeringsbanken,
11. tjänsteman eller annan anställd i aktiv tjänst inom Europeiska gemenskapernas institutioner eller till dessa knutna fackorgan eller i Europeiska centralbankens tjänst eller
12. sådan innehavare av ämbete eller uppdrag som inte enligt grundlagen kan vara riksdagsledamot.

Kandidatuppställning

Kandidater vid Europaparlamentsval får ställas upp av

1. ett parti, som införts i justitieministeriets partiregister och
2. röstberättigade som har bildat en valmansförening.

De uppställda kandidaterna är kandidater i hela landet. Ett parti får ha högst 20 kandidater. Partierna kan sluta sig samman till att bilda valförbund, men partier som bildat valförbund får dock ställa upp högst lika många kandidater som det maximala antalet kandidater för ett enskilt parti (dvs. 20). För att bilda en valmansförening som ställer upp en kandidat vid Europaparlamentsval krävs minst 2 000 röstberättigade personer. Valmansföreningarna kan bilda gemensamma listor och varje lista kan ha högst 20 kandidater.

Helsingfors valkrets nämnd gör upp en sammanställning av kandidatlistorna i vilken kandidaterna för alla partier, valmansföreningar och gemensamma listor finns i utlottad ordning. För varje kandidat antecknas i sammanställningen ordningsnummer (med 2 som första nummer), namn, hemkommun och titel, yrke eller befattning.

Parlamentsplatser

Parlamentetsplatserna är fördelade på så sätt att de medlemsländer som till sin folkmängd är små har relativt sett fler platser än de stora medlemsländerna. I valet år 2014 väljs till Europaparlamentet sammanlagt 751 ledamöter från 28 medlemstater, av vilka 13 från Finland.

Platserna fördelas mellan partierna, valförbunden och valmansföreningarna enligt storleksordningen av de röstetal som kandidaterna sammanlagt fått i hela landet i enlighet med d'Hondts metod. Partiet, valförbundet eller den gemensamma listan får som första jämförelsetal partiets, valförbundets eller den gemensamma listans hela röstetal. Den kandidat som fått mest röster i grupperingen får som jämförelsetal grupperingens hela röstetal, den kandidat som fått näst mest röster hälften av röstetalet och den som fått tredjemest röster en tredjedel av röstetalet etc.

Ändringar i valkretsar och kommuner samt kommunsammanslagningar

Ändringarna i valkretsar och kommuner samt kommunsammanslagningarna när det gäller valen under olika år återfinns i avsnittet Klassificeringar (på ingångssidan Europaparlamentsval).

Valkretsindelningen ändrades med lagen om ändring av vallagen (271/2013) som trädde i kraft 1.9.2013. I enlighet med lagens övergångsbestämmelse följs dock fortfarande den gamla valkretsindelningen med 15 valkretsar i Europaparlamentsvalet 2014. Kommunerna har placerats i valkretsar efter gällande valkretsindelning.

I statistiken har gällande statistiska kommungruppering använts (Statistikcentralen, kommuner och kommunbaserade indelningar). I den statistiska kommungrupperingen indelas kommunerna på basis av tätortsbefolkningsandelen och invånarantalet i den största tätorten i urbana kommuner, tätortskommuner och landsbygdskommuner. Indelningen baserar sig på tätortsavgränsningen år 2013 och uppgiften om kommunens folkmängd från år 2012. Tätortsavgränsningen görs årligen av Finlands miljöcentral.

1. Urbana kommuner är de kommuner i vilka 90 procent av befolkningen bor i tätorter eller där den största tätortens folkmängd är minst 15 000.
2. Tätortskommuner utgörs av de kommuner i vilka minst 60 procent, men under 90 procent, av befolkningen bor i tätorter och den största tätortens folkmängd är minst 4 000 men under 15 000.
3. Landsbygdskommuner är de kommuner där mindre än 60 procent av befolkningen bor i tätorter och den största tätortens folkmängd är under 15 000 samt de kommuner där minst 60 procent, men under 90 procent, av befolkningen bor i tätorter och den största tätortens folkmängd är under 4 000.

Indelningarna i statistiken

Valkretsarnas namn i Europaparlamentsvalet 2014 är:

1. Helsingfors valkrets
2. Nylands valkrets
3. Egentliga Finlands valkrets
4. Satakunta valkrets
5. Landskapet Ålands valkrets
6. Tavastlands valkrets
7. Birkalands valkrets
8. Kymmene valkrets
9. Södra Savolax valkrets
10. Norra Savolax valkrets
11. Norra Karelen valkrets
12. Vasa valkrets
13. Mellersta Finlands valkrets
14. Uleåborgs valkrets
15. Lapplands valkrets

I Europaparlamentsvalet är Finland en enda valkrets. Kandidaterna är kandidater i hela landet och väljarna kan rösta på vilken kandidat som helst. De angivna rösterna i Europaparlamentsvalet räknas dock i första hand efter valkrets och därefter sammanslår Helsingfors valkrets nämnd resultaten för alla valkretsar för att få resultatet för hela landet.

Statistikcentralens kommunindelning. Valkrets, kommungrupp, kommun, röstningsområde, parti (som finns antecknade i partiregistret), kandidaternas och de invaldas ålder, nationalitet och bostadsland.

Följande registrerade partier ställde upp kandidater i europaparlamentsvalet 2014 (14/16):

- Finlands Socialdemokratiska Parti (FSP)
- Centern i Finland (CENT)
- Samlingspartiet (SAML)
- Svenska folkpartiet i Finland (SFP)
- Kristdemokraterna i Finland (KD)
- Gröna förbundet (GRÖNA)
- Vänsterförbundet (VÄNST)
- Sannfinländarna (SAF)
- Självständighetspartiet (IP)
- För de Fattigas väl (KA)
- Piratpartiet
- Förändring 2011
- Blåvita Fronten (SVR)
- Finlands Kommunistiska Parti (FKP)

Metoder för insamling av uppgifter och uppgiftskälla

Statistikcentralen får primärmaterial för valen ur justitieministeriets valdatasystem, vars tekniska utförande sköts av Tieto Abp. Statistikcentralen samlar in uppgifter med en separat blankett om förhandsröstning från de kommuner som inte använder ett elektroniskt rösträttsregister (kommunerna i landskapet Åland).

1.3 Lager, förordningar och rekommendationer

Statistikcentralens uppgift är att sammanställa statistik över samhällsförhållanden (lag om Statistikcentralen 24.1.1992/48). Statistiken omfattar också valstatistiken. I Statistikcentralens arbetsordning fastställs enheten för befolknings- och välfärdsstatistik som producent av valstatistik (Statistikcentralens arbetsordning, TK-00-1497-12).

2. Metodbeskrivning för statistikundersökningen

Statistiken baserar sig på ett totalmaterial. Statistikens primärmaterial baserar sig på justitieministeriets valdatasystem, som består av sex delsystem:

1. Basdatasystemet, med uppgifter om bl.a. valkrets-, kommun- och röstningsområdesindelningar samt om valmyndigheterna
2. Systemet med data om röstningsställena (registret över röstningsställena), som innehåller uppgifter om alla allmänna förhandsröstningsställena och röstningsställena på valdagen
3. Rösträttssystemet (rösträttsregistret), till vilket Befolkningsregistercentralen plockar ut uppgifterna om alla röstberättigade den 46:e dagen före valdagen. Till rösträttsregistret förs de uppgifter om varje röstberättigad (bl.a. namn, personbeteckning, valkrets, hemkommun och röstningsställe), som ingick i befolkningsdatasystemet den 51:a dagen före valdagen. Rösträttsregistret vinner laga kraft kl. 12 den 12:e dagen före valdagen
4. Kandidatdatasystemet (kandidatregistret), i vilket följande uppgifter om varje kandidat antecknas: namn, kandidatnummer, yrke, hemkommun och parti/valmansförening (som uppställt kandidaten) och personbeteckning
5. Det centraliserade räkningssystemet, till vilket valkrets nämnderna och kommunala centralvalnämnder levererar uppgifterna om valresultatet
6. Statistik- och datatjänstsystemet, med hjälp av vilket uppgifterna om valresultatet och övriga statistikuppgifter förmedlas till massmedierna och Statistikcentralen.

Statistikcentralens valdatasystem består av följande fyra valfiler: områdesfilen, partifilen, kandidatfilen och kandidatregistret.

3. Riktighet och exakthet

Materialet i valstatistiken baserar sig på justitieministeriets valdatasystem och på de uppgifter som valmyndigheterna levererat, som kan anses vara tillförlitliga.

4. Tidsenlighet och rättidighet

De fastställda uppgifterna avviker alltid i någon mån från siffrorna i förhandsstatistiken. Förhandsresultatet efter valnatten står till användarnas tjänst till dess att ett fastställt resultat erhålls.

Resultaten ändras till alla delar efter att det fastställda resultatet erhållits: efter röstningsområde, kommun, valkrets, parti samt ifråga om antalet röster för alla kandidater och för de invalda, vilket innebär att t.o.m. deras inbördes ordning kan ändras.

5. Tillgänglighet och transparens

Det första materialet, dvs. förhandsuppgifterna publiceras så snabbt som möjligt på internet, i StatFin-tjänsten samt på statistiksidan Europaparlamentsval. Valuppgifterna efter kommun och röstningsområde samt antalet röster för de invalda förs in i StatFin-tjänsten.

På statistiksidan Europaparlamentsval publiceras offentliggöranden på tre språk (finska, svenska och engelska) och tabeller gällande det aktuella valet. Det andra materialet, dvs. de slutliga uppgifterna levereras till Statistikcentralen efter att valresultatet fastställts. De fastställda uppgifterna, som motsvarar den preliminära statistiken, publiceras på internet efter det att valresultatet fastställts och uppdateras i StatFin-tjänstens databaser.

6. Jämförbarhet

Den nya statistiska kommungrupperingen (urbana kommuner, tätorts- och landsbygdskommuner) började användas år 1999. Innan dess grupperades kommunerna på följande sätt: städer och övriga kommuner. De ändringar i valkretsar och kommuner som skett mellan valen har beaktats i sådan statistik som har jämförelseuppgifter i förhållande till resultaten från tidigare val.

På statistiksidan Europaparlamentsval presenteras uppgifter om valresultaten som tidsserietabeller fr.o.m. år 1996. Preliminär valstatistik har publicerats på internet på statistiksidan. StatFin-tjänsten har en tidsserie över Europaparlamentsvalen fr.o.m. år 1996 (Obs! Från år 2004 också uppgifter efter röstningsområde).

7. Tydlighet och konsistens/enhetlighet samt dokumentering

Justitieministeriet publicerar omfattande allmän information om de olika valen, det landsomfattande kandidatregistret och uppgifter om valresultatet på sina webbsidor (www.vaalit.fi). Justitieministeriets statistik avviker från Statistikcentralens statistik över förhandsväljare, eftersom uppgifterna fastställs utgående från olika grunder:

- Justitieministeriet räknar antalet förhandsväljare av antalet röstberättigade
- Statistikcentralen räknar antalet förhandsväljare av alla väljare

De indelningar som använts i statistiken finns på Statistikcentralens webbsidor.

Förfrågningar

Kimmo Moisio 09 1734 3239

Jaana Asikainen 09 1734 3506

Ansvarig statistikdirektör:

Riitta Harala

vaalit@tilastokeskus.fi vaalit@tilastokeskus.fi vaalit@tilastokeskus.fi

http://tilastokeskus.fi/til/euvaa/index_sv.html

Källa: Europaparlamentsvalet 2014, Statistikcentralen