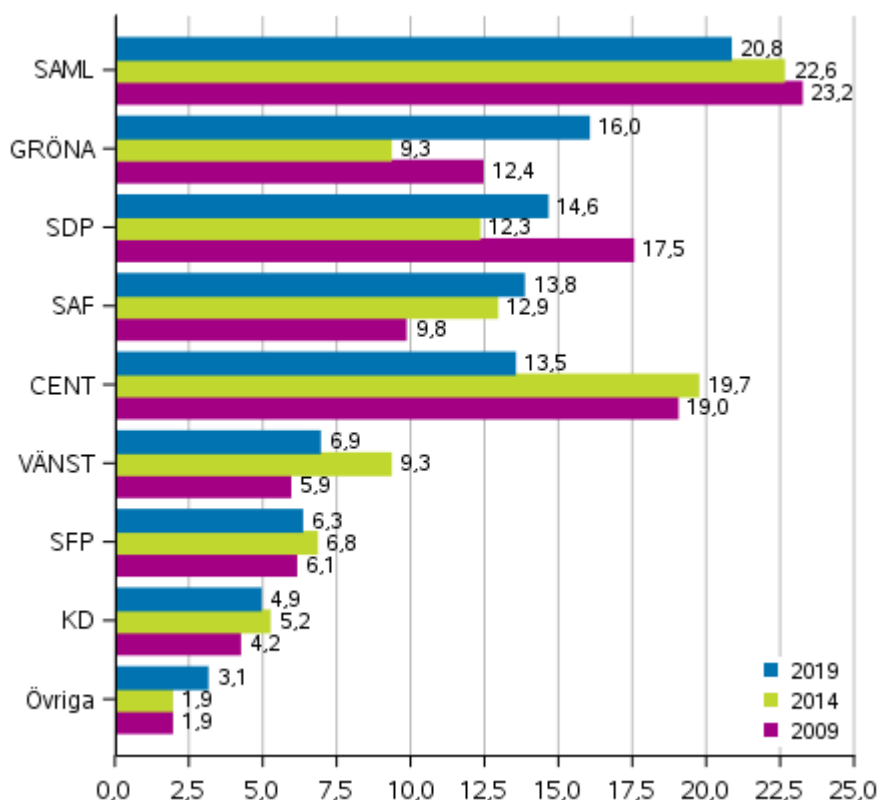


Europaparlamentsvalet 2019, resultat av kontrollräkningen

Europaparlamentsvalet 2019, resultatet av kontrollräkningen

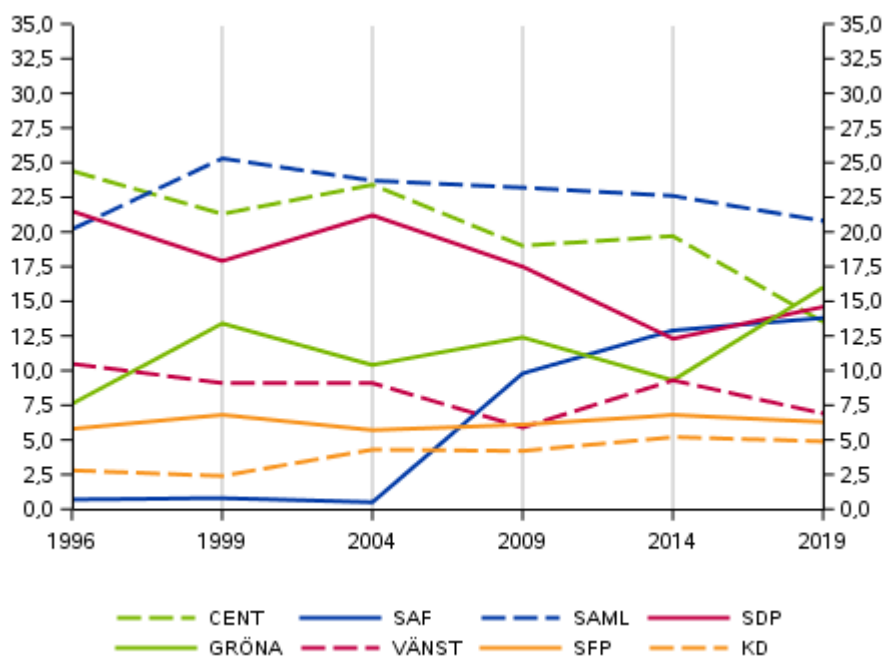
Valresultatet oförändrat efter kontrollräkningen. Samlingspartiet blev det största partiet i Europaparlamentsvalet med 20,8 procent av rösterna. Jämfört med föregående Europaparlamentsval ökade väljarstödet relativt sett mest hos Gröna förbundet, med 6,7 procentenheter. Centern tappade relativt sett flest röster. Partiets andel av rösterna var 6,2 procentenheter lägre än i det föregående EU-valet. Detaljerade uppgifter om valresultatet finns i Statistikcentralens [PX-Web-databastjänst](#).

Partiernas väljarstöd i Europaparlamentsvalen 2009-2019 (%)



Av de stora partierna ökade väljarstödet hos De gröna, SDP och Sannfinländarna. Avvikande från riksdagsvalet var skillnaden mellan det största partiets väljarstöd och det näststörsta partiets väljarstöd tydlig, 4,8 procentenheter. Däremot var skillnaderna när det gäller De grönas, SDP:s, Sannfinländarnas och Centerns väljarstöd små, som störst 2,5 procentenheter. Samlingspartiet, Centern, Vänsterförbundet, SFP och Kristdemokraterna tappade sitt väljarstöd jämfört med det förra EU-valet. Grupperna utanför riksdagen fick totalt 3,1 procent av rösterna, dvs. 1,2 procentenheter fler än i det föregående valet.

Partiernas väljarstöd i Europaparlamentsvalen 1996-2019 (%)



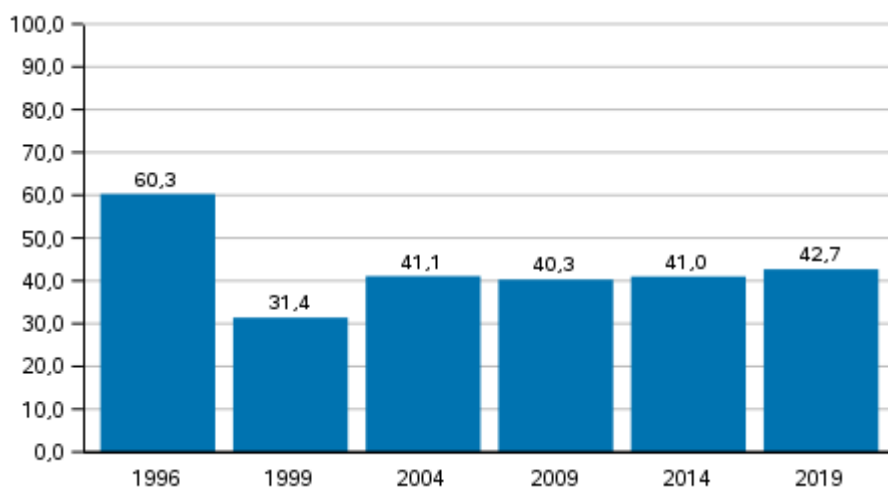
Sju partier fick en representant till Europaparlamentet. Samlingspartiet fick tre platser i Europaparlamentet och behöll sitt platsantal. De gröna, SDP, Sannfinländarna och Centern fick två platser vardera. De gröna fick en plats till, SDP:s och Sannfinländarnas platsantal var oförändrat, medan Centern gick miste om en plats. Vänsterförbundet och SFP fick båda en plats, partiernas platsantal var oförändrat. Av riksdagspartierna blev Kristdemokraterna utan plats i Europaparlamentet.

Röster och mandat för de största partierna i Europaparlamentsvalen 2019, 2014, 2009 och 2004

Parti	2019 röster	2014 röster	2009 röster	2004 röster	2019 mandat	2014 mandat	2009 mandat	2004 mandat
Samlingspartiet SAML	380 460	390 376	386 416	392 771	3	3	3	4
Gröna förbundet GRÖNA	292 892	161 263	206 439	172 844	2	1	2	1
Finlands Socialdemokratiska Parti SDP	267 603	212 781	292 051	350 525	2	2	2	3
Sannfinländarna SAF	253 176	222 457	162 930	8 900	2	2	1	0
Centern i Finland CENT	247 477	339 895	316 798	387 217	2	3	3	4
Vänsterförbundet VÄNST	126 063	161 074	98 690	151 291	1	1	0	1
Svenska folkpartiet i Finland SFP	115 962	116 747	101 453	94 421	1	1	1	1
Kristdemokraterna i Finland KD	89 204	90 586	69 458	70 845	0	0	1	0

Valdeltagandet bland röstberättigade bosatta i Finland var 42,7, dvs. 1,7 procentenheter högre än i förra EU-valet. Av röstberättigade män röstade 42,0 procent och av kvinnorna 43,4 procent. Sett till valkrets var valdeltagandet högst i Helsingfors valkrets (55,8 %) och lägst i Savolax-Karelens valkrets (36,4 %). I de enskilda kommunerna var valdeltagandet lägst i Hyrynsalmi (29,2 %) och högst i Grankulla (69,9 %).

Valdeltagandet i Europaparlamentsvalen 1996-2019, personer bosatta i Finland, %



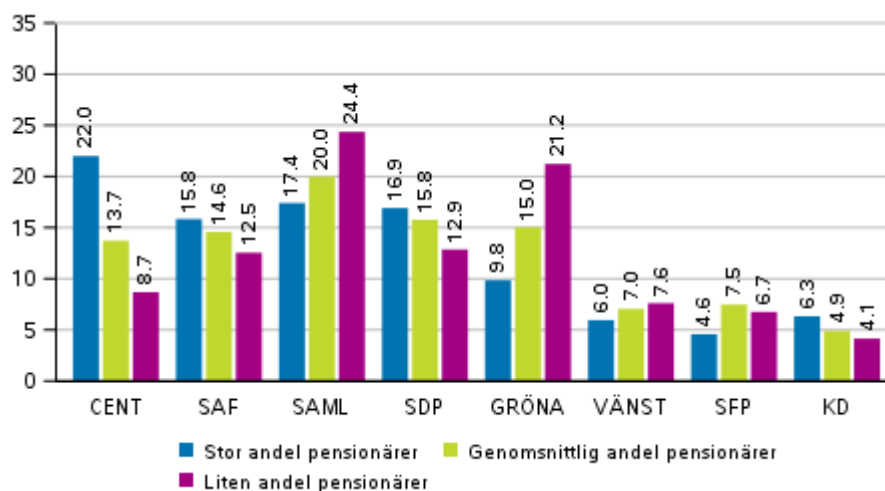
Partianalys

I partialanalysen granskas partiernas framgång i Europaparlamentsvalet år 2019 i områden som klassificerats med hjälp av olika bakgrundsvariabler.

I analysen används som bakgrundsvariabler områdets näringsstruktur, urbaniseringsgrad, inkomstnivå, relativt arbetslöshetstal samt antalet pensionärer. De använda bakgrundsvariablerna är inte ömsesidigt uteslutande av varandra. Till exempel beskriver områdets näringsstruktur och urbaniseringsgrad för sin del också områdets inkomstnivå.

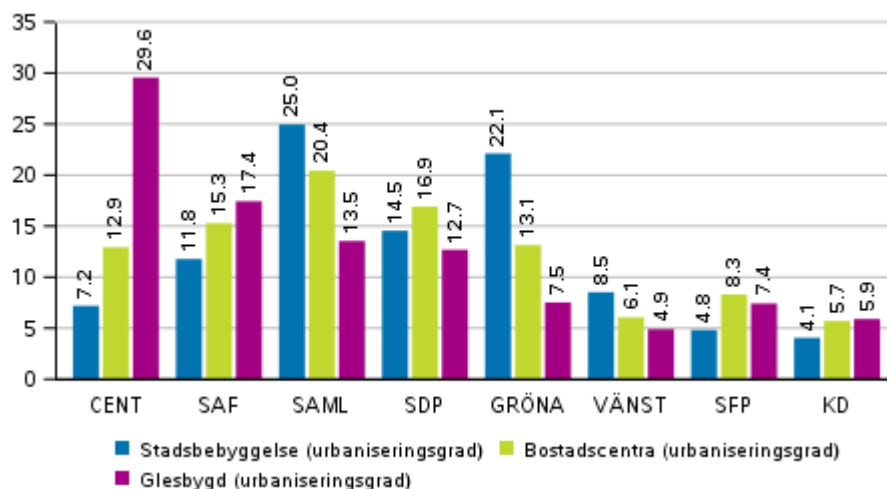
Centerns väljarstöd var störst i områden där andelen pensionärer av befolkningen är stor. Också Sannfinländarnas, SDP:s och Kristdemokraternas väljarstöd koncentrerar sig i viss mån till områden där pensionärens antal var större än i genomsnitt. På motsvarande sätt var Samlingspartiets och De grönas väljarstöd samt i mindre grad också Vänsterförbundets väljarstöd koncentrerat till områden där andelen pensionärer av befolkningen var mindre än i genomsnitt.

Partiernas väljarstöd i områden avgränsade enligt antalet pensionärer i Europaparlamentsvalet 2019, %



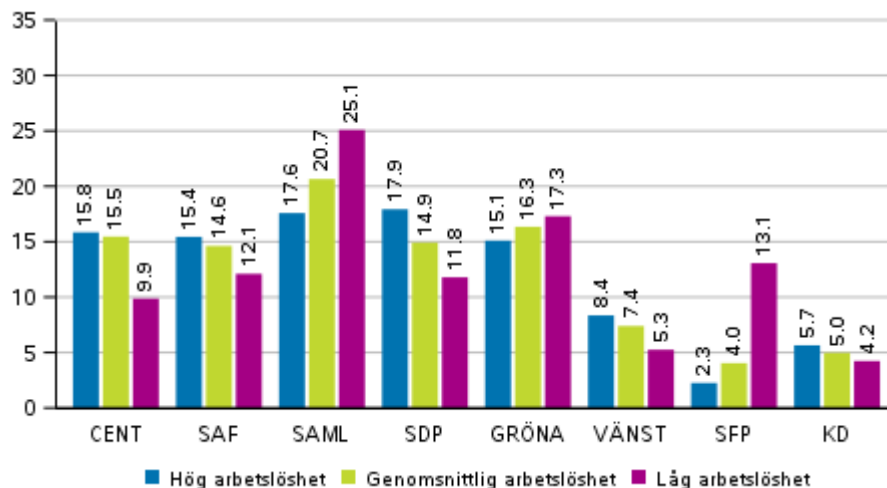
Tyngdpunkten för Centerns väljarstöd låg tydligt i glesbygdsområden, skillnaden i partiets väljarstöd i glesbygdsområden jämfört med bostadscentra och i synnerhet städer var betydlig. Också väljarstödet för Sannfinländarna var störst i glesbygdsområden, skillnaden i väljarstödet jämfört med andra områden grupperade efter urbaniseringsgrad var dock klart mindre än för Centern. Mätt med urbaniseringsgrad är Samlingspartiets, De grönas och Vänsterförbundets väljarstödsprofil likadan, väljarstödet var störst i städerna. Däremot var SDP:s väljarstöd störst i bostadscentra.

Partiernas väljarstöd i områden avgränsade enligt boendetätthet i Europaparlamentsvalet 2019, %



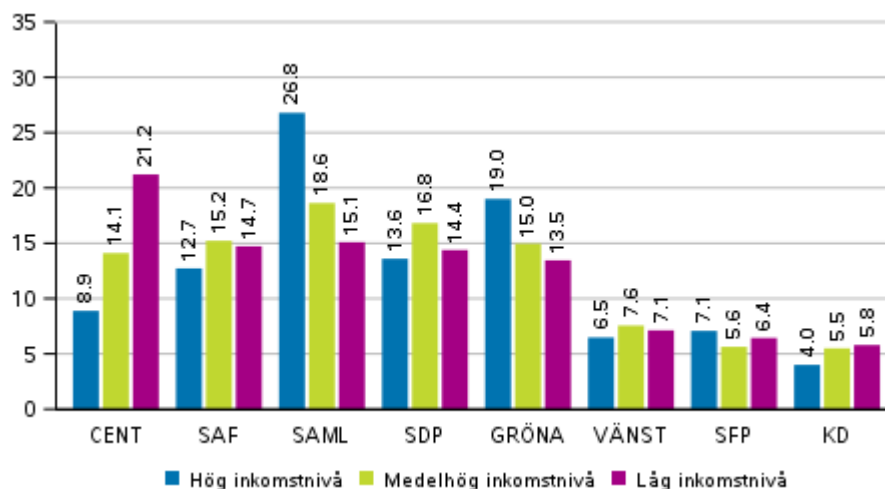
Centern, Sannfinländarna, SDP, Vänsterförbundet och Kristdemokraterna fick sitt väljarstöd i områden med genomsnittlig arbetslöshet eller högre arbetslöshet är i genomsnitt. Av de här partierna koncentrerades SDP:s väljarstöd klarare till områden med högre arbetslöshet än i genomsnitt. Samlingspartiets, De grönas och i synnerhet SFP:s väljarstödsprofil är den omvända mätt med relativt sysselsättningsstal, partiernas väljarstöd var högst i områden med låg arbetslöshet.

Partiernas väljarstöd i områden avgränsade enligt relativt sysselsättningsstal i Europaparlamentsvalet 2019, %



Samlingspartiets och De grönas väljarstöd var störst i områden där inkomstnivån var högre än i genomsnitt, tyngdpunkten för Centerns väljarstöd låg däremot i områden med låg inkomstnivå. Tyngdpunkten för Sannfinländarnas, Vänsterförbundets och i synnerhet SDP:s väljarstöd låg i områden med genomsnittlig inkomstnivå, däremot var SFP:s väljarstöd lägst i just områden med genomsnittlig inkomstnivå.

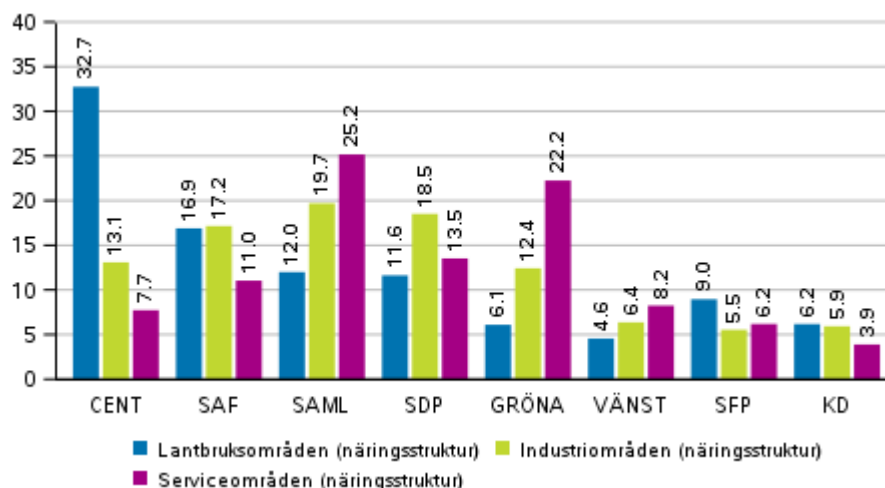
Partiernas väljarstöd i områden avgränsade enligt inkomstnivå i Europaparlamentsvalet 2019, %



Samlingspartiets, De grönas och Vänsterförbundets väljarstödsprofil är likadan mätt med näringsstrukturen i områdena. Tyngdpunkten för De grönas väljarstöd ligger tydligare i serviceområden än för andra partier.

Tyngdpunkten för Centerns väljarstöd ligger klart i lantbruksdominerade områden, sett till näringsstruktur. I övriga områden var partiets väljarstöd klart lägre. SDP:s väljarstöd var störst i industriområden, partiets väljarstöd var lägre i lantbruks- och serviceområden. Sannfinländarnas väljarstöd var starkast i industri- och lantbruksområden.

Partiernas väljarstöd i områden avgränsade enligt näringstruktur i Europaparlamentsvalet 2019, %



[Databastabeller](#)

Innehåll

Tabeller

Tabellbilagor

1. De största partiernas väljarstöd i Europaparlamentsvalen år 2019, 2014, 2009, 2004, 1999 och 1996.....	8
2. Finländska ledamöter invalda i Europaparlamentet i Europaparlamentsvalet 2019 och deras röstetal, parti och politisk gruppering i Europaparlamentet	8
Europaparlamentsval, kvalitetsbeskrivning.....	10

Tabellbilagor

1. De största partiernas väljarstöd i Europaparlamentsvalen år 2019, 2014, 2009, 2004, 1999 och 1996

Parti	2019	2014	2009	2004	1999	1996
Samlingspartiet SAML	20,8	22,6	23,2	23,7	25,3	20,2
Gröna förbundet GRÖNA	16,0	9,3	12,4	10,4	13,4	7,6
Finlands Socialdemokratiska Parti SDP	14,6	12,3	17,5	21,2	17,9	21,5
Sannfinländarna SAF	13,8	12,9	9,8	0,5	0,8	0,7
Centern i Finland CENT	13,5	19,7	19,0	23,4	21,3	24,4
Vänsterförbundet VÄNST	6,9	9,3	5,9	9,1	9,1	10,5
Svenska folkpartiet i Finland SFP	6,3	6,8	6,1	5,7	6,8	5,8
Kristdemokraterna i Finland KD	4,9	5,2	4,2	4,3	2,4	2,8

2. Finländska ledamöter invalda i Europaparlamentet i Europaparlamentsvalet 2019 och deras röstetal, parti och politisk gruppering i Europaparlamentet

Ledamot	Den invaldas röstetal	Den invaldas parti i Finland	Gruppering i Europaparlamentet
Heinäluoma Eero	128 234	Finlands Socialdemokratiska Parti SDP	S & D
Niinistö Ville	111 714	Gröna förbundet GRÖNA	Gröna/EFA
Huhtasaari Laura	92 760	Sannfinländarna SAF	ECR
Hautala Heidi	89 769	Gröna förbundet GRÖNA	Gröna/EFA
Pietikäinen Sirpa	77 588	Samlingspartiet SAML	EPP

Ledamot	Den invaldas röstetal	Den invaldas parti i Finland	Gruppering i Europa-parlamentet
Virkkunen Henna	70 687	Samlingspartiet SAML	EPP
Kumpula-Natri Miapetra	68 542	Finlands Socialdemokratiska Parti SDP	S & D
Pekkarinen Mauri	68 487	Centern i Finland CENT	ALDE&R
Sarvamaa Petri	64 560	Samlingspartiet SAML	EPP
Katainen Elsi	54 627	Centern i Finland CENT	ALDE&R
Modig Silvia	51 844	Vänsterförbundet VÄNST	GUE/NGL
Torvalds Nils	46 473	Svenska folkpartiet i Finland SFP	ALDE&R
Hakkarainen Teuvo	29 083	Sannfinländarna SAF	ECR

Europaparlamentsval, kvalitetsbeskrivning

1. Relevans av statistikuppgifterna

1.1 Sammandrag av uppgiftsinnehåll i statistiken

Statistikcentralen producerar Finlands officiella statistik över Europaparlamentsvalet med de centrala uppgifterna om kandidater, invalda, röstberättigade, väljare och väljarstödet för partierna. På internet har förhandsuppgifter publicerats om Europaparlamentsvalen i Finland från och med det första valet år 1996. Statistiken har uppdaterats med siffrorna för det fastställda resultatet. På statistiksidan Europaparlamentsval finns också tabeller i databaserna, dvs. i statistiktjänsten StatFin, där det fr.o.m. år 2004 finns uppgifter också efter röstningsområde.

1.2 Centrala begrepp

Valförrättning

Europaparlamentsvalet förrättas vart femte år i alla medlemsländer. Europaparlamentet är det enda internationella organ som medborgarna väljer i direkta val. För de praktiska arrangemangen svarar de nationella myndigheterna. I Finland anordnas valet av justitieministeriet, som fastställer kandidaterna och valresultatet. I Finland förrättas Europaparlamentsvalet söndagen den 26 maj. Valet förrättas enligt gällande vallagstiftning. Närmare information finns på justitieministeriets webbsidor www.vaalit.fi (=> vallagstiftning) och www.finlex.fi, vallagen (714/1998).

Vallagstiftning

Val av ledamöter till Europaparlamentet (Europaparlamentsval) förrättas i alla medlemsstater enligt statens nationella lagstiftning. Dessutom följs bestämmelserna i EU:s rättsakt (från år 1976). Genom en revidering av vallagstiftningen år 1998 samlades alla valbestämmelser under en lag, vallagen (714/1998), som trädde i kraft 8.10.1998. Vallagen (714/1998) 2 §, 2 mom. och 18 §, 3 mom. har ändrats genom lagen 1213/2013. Lag 1213/2013 trädde i kraft 1.1.2014.

Ändring av vallagstiftningen 939/2017

Ändring av vallagen (939/2017), där brevröstning för utlandsfinländare och andra som vistas utomlands under valtiden möjliggjordes fastställdes 14.12.2017 och träder i kraft 1.11.2018. Brevröstningen kan användas första gången i riksdagsvalet 2019.

Regeringens proposition till riksdagen med förslag till lag om ändring av vallagen (RP 101/2017 rd).

Centrala principer vid förrättning av val

Alla val i Finland förrättas enligt följande principer:

- **Valen är direkta.** Väljarna (de röstberättigade) röstar direkt på dem som de vill se invalda.
- **Valen är proportionella.** Vid proportionella val står antalet kandidater som väljs från varje parti (eller annan gruppering) i proportion till antalet röster partiet eller grupperingen får i jämförelse med andra grupperingar (gäller inte presidentval).
- **Valen är hemliga.** Valhemligheten innebär att varken valmyndigheterna eller någon annan får veta vem en väljare röstat på eller om väljaren eventuellt lämnat in en blank röstsedel. Om väljaren överhuvudtaget har utövat sin rösträtt, dvs. om han eller hon har röstat, hör dock inte till valhemligheten.
- **Allmän och lika rösträtt i valen.** Allmän rösträtt innebär att rösträtten är enbart beroende av sådana allmänna krav som varje medborgare i allmänhet uppfyller. Lika rösträtt innebär att varje röstberättigad har lika rätt att påverka valresultatet. Vid allmänna val har alla en röst.
- **Varje väljare skall rösta själv.** Rösträtten får inte utövas via ombud.
- **Röstningen skall ske i närvaro av en valmyndighet.** Ett undantag är brevröstning som inte sker i närvaro av en valmyndighet. När brevröstningen förrättas ska den röstande se till att det finns två personer närvarande som vittnen undertecknar en försäkran om att den röstande har röstat med bevarande av valhemligheten och så att hans eller hennes valfrihet inte har kränkts.
- **Det finländska valsystemet är en kombination av personval och partival.** Med en och samma siffra röstar väljarna både på ett parti och en person (gäller inte presidentval).

Rösträtt (2 § 2, ändring 1.1.2014), upprättande av och uppgifter i rösträttsregister (18 § 3, ändring 1.1.2014) samt valbarhet

Röstberättigad vid Europaparlamentsval som förrättas i Finland är var och en som senast på valdagen har fyllt 18 år:

- a) finska medborgare oavsett boningsort, och
- b) medborgare i andra medlemsstat i Europeiska unionen som inte förlorat sin rösträtt i den medlemsstat i vilken de är medborgare och som senast den 80 dagen före valdagen har anmält sig till Finlands rösträttsregister via magistraten och
- b1) som har en hemkommun i Finland den 51 dagen före valdagen eller
- b2) är anställda inom Europeiska unionen eller en i Finland verksam internationell organisation eller medborgare som är familjemedlemmar till sådana personer och som bor i Finland.

Vid samma Europaparlamentsval får var och en rösta enbart i en av Europeiska unionens medlemsstater, dvs. en röstberättigad får rösta antingen i sitt hemland eller i den stat där han eller hon bor (bosättningsstaten).

En finsk medborgare som inom den föreskrivna tidsfristen har meddelat att han eller hon önskar utöva sin rösträtt i en annan medlemsstat är inte röstberättigad i Finlands Europaparlamentsval.

Den röstberättigade kan rösta antingen 1) under förhandsröstningstiden eller 2) på valdagen, på söndagen.

Rösträttsförfarande för medborgare i en annan medlemsstat i Europeiska unionen

Medborgare i en annan medlemsstat i Europeiska unionen som är bosatta i Finland kan om de så önskar rösta i Finlands Europaparlamentsval. Förutsättningen för detta är att personen själv anmäler sig till Finlands rösträttsregister senast 7.3.2019 före kl. 16. Anmälan görs till magistraten.

När en person har antecknats i rösträttsregistret i Finland, skickar Finlands myndigheter meddelande om detta till myndigheterna i den röstberättigades hemstat, varvid hemstatens myndigheter avför den röstberättigade från vallängden för hemstaten. Detta därför att den röstberättigade enligt Europeiska Unionens valakt får rösta i en enda medlemsstat inom EU: antingen i sin hemstat eller sin bosättningsstat.

En medborgare i Europeiska unionen som antecknats i Finlands rösträttsregister kan också ställa upp som kandidat i Finlands Europaparlamentsval.

Rösträttsförfarande för finska medborgare i en annan medlemsstat i Europeiska unionen

En röstberättigad finsk medborgare som är bosatt i en annan medlemsstat i Europeiska unionen får välja om han eller hon röstar i Europaparlamentsvalet i sin bosättningsstat eller i Finland.

Om han eller hon vill utnyttja sin rösträtt i Europaparlamentsvalet i sin bosättningsstat ska han eller hon anmäla sig till vallängden i staten i fråga inom utsatt tid och i enlighet med bosättningsstatens vallagstiftning. Därefter skickar valmyndigheten i staten i fråga meddelande om detta till Befolkningsregistercentralen i Finland, som ser till att personen inte antecknas i rösträttsregistret för Europaparlamentsvalet i Finland.

Om han eller hon vill rösta i Europaparlamentsvalet i Finland, behöver han eller hon inte göra någonting, utan han eller hon är automatiskt röstberättigad i valen i Finland. Om den röstberättigade däremot tidigare har anmält att han/hon röstar i valen i sin bosättningsstat och nu önskar rösta i valen i Finland, ska han eller hon begära avförande av den tidigare anmälan av valmyndigheten i sin bosättningsstat. Om den röstberättigade är osäker på om anmälan är i kraft kan saken kontrolleras genom att kontakta valmyndigheten i bosättningsstaten.

Om Förenade kungariket (UK) utträder ur Europeiska unionen före början av valperioden (Brexit), deltar landet inte i Europaparlamentsvalet 2019. Alla finska medborgare som bor i Förenade kungariket kommer automatiskt att anmälas till Europaparlamentsvalets rösträttsregister i Finland och de kommer att sändas en anmälan om rösträtt till den adress som de angett i Finlands Befolkningsdatasystem.

Upprättande av och uppgifter i rösträttsregister

Om den röstberättigade inte har hemkommun i Finland den 51 dagen före valdagen, ska folkbokföringskommunen enligt lagen om hemkommun antecknas i rösträttsregistret i stället för hemkommunen. Om folkbokföringskommunen inte längre hör till finskt territorium, ska Helsingfors stad antecknas i stället för den. Om en sådan medborgare i en annan medlemsstat i Europeiska unionen som är röstberättigad vid Europaparlamentsval inte har hemkommun i Finland, ska rösträttskommunen antecknas i rösträttsregistret i stället för hemkommunen. Den röstberättigade hör i detta fall till det röstningsområde som fullmäktige med stöd av 8 § 1 mom. har bestämt i fråga om de röstberättigade som i befolkningsdatasystemet inte har antecknats vid någon fastighet.

Valbarhet

För valbarhet vid Europaparlamentsval gäller vad som bestäms om valbarhet vid riksdagsval. Valbar, dvs. behörig att vara kandidat, är således

1. varje i Finland röstberättigad finsk medborgare som inte står under förmynderskap och
2. varje röstberättigad medborgare i en medlemsstat inom Europeiska unionen, som anmälts och tagits in i rösträttsregistret i Finland, förutsatt att han eller hon inte i hemstaten har förlorat sin valbarhet vid Europaparlamentsval.

Ledamot av Europaparlamentet kan inte dock vara den som är

1. medlem av statsrådet,
2. ledamot av Europeiska kommissionen,
3. domare, generaladvokat eller justitiesekreterare i Europeiska gemenskapernas domstol eller i Europeiska gemenskapernas förstainstansrätt,
4. direktionsledamot i Europeiska centralbanken,
5. ledamot av Europeiska revisionsrätten,
6. Europeiska ombudsmannen,
7. medlem av Ekonomiska och sociala kommittén i Europeiska gemenskapen eller Europeiska atom- och energigemenskapen,
8. medlem av Regionkommittén,
9. medlem av sådana kommittéer eller andra organ som tillsatts enligt fördragen om upprättande av Europeiska gemenskapen och Europeiska atomenergigemenskapen för att förvalta gemenskapens medel eller för att utföra permanenta och direkta förvaltningsuppgifter,
10. styrelseledamot, direktionsledamot eller anställd i Europeiska investeringsbanken,
11. tjänsteman eller annan anställd i aktiv tjänst inom Europeiska gemenskapernas institutioner eller till dessa knutna fackorgan eller i Europeiska centralbankens tjänst eller
12. sådan innehavare av ämbete eller uppdrag som inte enligt grundlagen kan vara riksdagsledamot.

Kandidatuppställning

Kandidater vid Europaparlamentsval får ställas upp av

1. partier, som införts i partiregistret och
2. valmansföreningar som bildats av röstberättigade.

De uppställda kandidaterna är kandidater i hela landet. Varje parti får ställa upp högst 20 kandidater. Partierna kan sluta sig samman till att bilda valförbund. Partier som bildat valförbund får dock ställa upp högst lika många kandidater som det maximala antalet kandidater för ett enskilt parti (dvs. 20). Alla kandidater ställs upp på riksnivå. För att bilda en valmansförening som ställer upp en kandidat vid Europaparlamentsval krävs minst 2 000 röstberättigade personer. Valmansföreningarna kan bilda gemensamma listor och varje lista kan ha högst 20 kandidater.

Partier och valmansföreningar ska ge in sin kandidatlista (kandidatansökan) till Helsingfors valkrets nämnd senast på den 40 dagen före valdagen före kl. 16. Vid Europaparlamentsvalet 2019 är tidsfristen för inlämnandet av kandidatansökan dock undantagsvis torsdagen den 18 april 2019 före kl. 16. Anmälan om valförbund och gemensamma listor ska lämnas till valkrets nämnden inom samma tidsfrist.

Helsingfors valkretsämnd gör upp en sammanställning av kandidatlistorna i vilken kandidaterna för alla partier, valmansföreningar och gemensamma listor finns i utlottad ordning. För varje kandidat antecknas i sammanställningen ordningsnummer (med 2 som första nummer), namn, hemkommun och titel, yrke eller befattning.

Parlamentsplatser

Europaparlamentet består av högst 751 ledamöter (efter möjligt utträde av Förenade kungariket 705 ledamöter). Var och en medlemsstat kan ha högst 96, men minst 6 ledamöter.

I valet 2019 är antalet ledamöter som utses från Finland 14 eller 13, beroende på om Förenade kungariket fortfarande är medlem i EU då valperioden inleds (=i början av juli). Vid tidigare Europaparlamentsval har antalet ledamöter som utsetts från Finland varit enligt följande: 16 ledamöter åren 1996 och 1999, 14 ledamöter år 2004 samt 13 ledamöter åren 2009 och 2014.

Medlemsstater och deras nuvarande platsantal och det platsantal som blir gällande om Förenade kungariket inte längre är en medlemsstat räknas upp

Medlemsstat	Nuvarande platsantal	Nytt platsantal	Förändring
Tyskland	96	96	-
Frankrike	74	79	+5
Förenade kungariket	73	-	-73
Italien	73	76	+3
Spanien	54	59	+5
Polen	51	52	+1
Rumänien	32	33	+1
Nederländerna	26	29	+3
Grekland	21	21	-
Belgien	21	21	-
Portugal	21	21	-
Tjeckien	21	21	-
Ungern	21	21	-
Sverige	20	21	+1
Österrike	18	19	+1
Bulgarien	17	17	-
Danmark	13	14	+1
Slovakien	13	14	+1
Finland	13	14	+1
Irland	11	13	+2
Kroatien	11	12	+1
Litauen	11	11	-
Slovenien	8	8	-
Lettland	8	8	-
Estland	6	7	+1
Cypern	6	6	-
Luxemburg	6	6	-
Malta	6	6	-
Totalt	751	705	

I Europaparlamentet hör ledamöterna till olika politiska grupper efter sin politiska tillhörighet, inte nationalitet. För att bilda en politisk grupp krävs 25 ledamöter från minst sju medlemsstater. Parlamentets platsfördelning *15.5.2019 (www.europarl.europa.eu/meps/fi/search/advanced?groupCode=2970):

EPP-gruppen, Europeiska folkpartiets grupp (kristdemokrater) *216
S&D, Gruppen Progressiva förbundet av socialdemokrater och demokrater i Europaparlamentet *185
ECR, Gruppen Europeiska konservativa och reformister *77
ALDE&R, Gruppen Alliansen liberaler och demokrater för Europa + Renaissance + USR PLUS *69
Gruppen De gröna/EFA, Gruppen De gröna/Europeiska fria alliansen Greens/EFA *52
GUE/NGL, Gruppen Europeiska enade vänstern/Nordisk grön vänster *52
EFDD, Gruppen Frihet och direktdemokrati i Europa *42
ENF, Gruppen Nationernas och frihetens Europa *36
NI Grupplösa *20

Parlamentsplatserna är fördelade på så sätt att de medlemsländer som till sin folkmängd är små har relativt sett fler platser än de stora medlemsländerna.

Europaparlamentet, namn och förkortningar på de politiska grupperna samt de finländska ledamöternas partitillhörighet (situation 5.6.2019)

Den finländska ledamotens partitillhörighet	Förkortning	Gruppens namn på svenska och förkortning
Samlingspartiet SAML	EPP	Europeiska folkpartiets grupp (kristdemokrater) EPP
Centern i Finland CENT Svenska folkpartiet i Finland SFP	ALDE&R	Gruppen Alliansen liberaler och demokrater för Europa + Renaissance + USR PLUS ALDE
Sannfinländarna SAF	ECR	Gruppen Europeiska konservativa och reformister ECR
Finlands Socialdemokratiska Parti SDP	S & D	Gruppen Progressiva förbundet av Socialdemokrater och demokrater i Europaparlamentet S & D
Gröna förbundet GRÖNA	Gröna/EFA	Gruppen De Gröna/ Europeiska fria alliansen Gröna/EFA
Vänsterförbundet VÄNST	GUE/NGL	Gruppen Europeiska enade vänstern/ Nordisk grön vänster GUE/NGL
..	EFDD	Gruppen Frihet och direktdemokrati i Europa EFDD
..	NI	Grupplösa - Ledamöter som inte tillhör någon politisk grupp NI
..	ENF	Gruppen Nationers och frihetens Europa ENF

Platserna fördelas mellan partierna, valförbunden och valmansföreningarna enligt storleksordningen av de röstetal som kandidaterna sammanlagt fått i hela landet i enlighet med d`Hondts metod. Partiet, valförbundet eller den gemensamma listan får som första jämförelsetal partiets, valförbundets eller den gemensamma listans hela röstetal. Den kandidat som fått mest röster i grupperingen får som jämförelsetal grupperingens hela röstetal, den kandidat som fått näst mest röster hälften av röstetalet och den som fått tredje mest röster en tredjedel av röstetalet etc.

Ändringar i valkretsar och kommuner samt kommunsammanslagningar

Ändringarna i valkretsar och kommuner samt kommunsammanslagningarna när det gäller valen under olika år återfinns i avsnittet Klassificeringar (på ingångssidan Europaparlamentsval).

Valkretsindelningen ändrades genom lagen om ändring av vallagen (271/2013) som trädde i kraft 1.9.2013. Lagen tillämpades första gången i riksdagsvalet 2015 (19.4.2015). I samband med ändringen av vallagen sammanslogs Kymmene (08) och Södra Savolax (09) valkretsar till Sydöstra Finlands valkrets (08) samt Norra Savolax (10) och Norra Karelen (11) valkretsar till Savolax-Karelen valkrets (09).

Kommunerna har placerats i valkretsar efter gällande valkretsindelning. I början av år 2019 fanns det **295** kommuner i Fastlandsfinland och 16 i landskapet Åland.

I statistiken har gällande statistiska kommungruppering använts (Statistikcentralen, kommuner och kommunbaserade indelningar). I den statistiska kommungrupperingen indelas kommunerna på basis av tätortsbefolkningsandelen och invånarantalet i den största tätorten i urbana kommuner, tätortskommuner och landsbygdskommuner. Indelningen baserar sig på tätortsavgränsningen år 2018 och uppgiften om kommunens folkmängd från år 2017. Tätortsavgränsningen görs årligen av Finlands miljöcentral.

1. Urbana kommuner är de kommuner i vilka 90 procent av befolkningen bor i tätorter eller där den största tätortens folkmängd är minst 15 000.
2. Tätortskommuner utgörs av de kommuner i vilka minst 60 procent, men under 90 procent, av befolkningen bor i tätorter och den största tätortens folkmängd är minst 4 000 men under 15 000.
3. Landsbygdskommuner är de kommuner där mindre än 60 procent av befolkningen bor i tätorter och den största tätortens folkmängd är under 15 000 samt de kommuner där minst 60 procent, men under 90 procent, av befolkningen bor i tätorter och den största tätortens folkmängd är under 4 000.

Indelningarna i statistiken

Valkretsarnas namn i Europaparlamentsvalet 2019 är:

1. Helsingfors valkrets
2. Nylands valkrets
3. Egentliga Finlands valkrets
4. Satakunta valkrets
5. Landskapet Ålands valkrets
6. Tavastlands valkrets
7. Birkalands valkrets
8. Sydöstra Finlands valkrets
9. Savolax-Karelen valkrets
10. Vasa valkrets
11. Mellersta Finlands valkrets
12. Uleåborgs valkrets
13. Lapplands valkrets

I Europaparlamentsvalet är Finland en enda valkrets. Kandidaterna är kandidater i hela landet och väljarna kan rösta på vilken kandidat som helst. De angivna rösterna i Europaparlamentsvalet räknas dock i första hand efter valkrets och därefter sammanslår Helsingfors valkrets nämnd resultaten för alla valkretsar för att få resultatet för hela landet.

Statistikcentralens kommunindelning. Valkrets, kommungrupp, kommun, röstningsområde, parti (som finns antecknade i partiregistret), kandidaternas och de invaldas ålder, nationalitet och bostadsland.

Följande registrerade partier ställde upp kandidater i europaparlamentsvalet 2019 (17/19):

- Finlands Socialdemokratiska Parti (SDP)
- Centern i Finland (CENT)
- Samlingspartiet (SAML)
- Svenska folkpartiet i Finland (SFP)
- Kristdemokraterna i Finland (KD)
- Gröna förbundet (GRÖNA)
- Vänsterförbundet (VÄNST)
- Sannfinländarna (SAF)
- Finlands Kommunistiska Parti (FKP)
- Liberalpartiet - Frihet att välja (LIBE)
- Piratpartiet (Pirat.p.)
- Djurrättspartiet (EOP)
- Medborgarpartiet (KP)
- Feministiska partiet (FP)
- Blå framtid (Sin)
- Finlands folk först (SKE)
- Rörelsen sju stjärnor (STL)

Insamlingsmetoder för uppgiftskälla

Statistikcentralen får primärmaterial för valen ur Justitieministeriets valdatasystem, vars tekniska utförande sköts av Tieto Abp. Statistikcentralen samlar in uppgifter med en separat blankett om förhandsröstning från de kommuner som inte använder ett elektroniskt rösträttsregister (kommunerna i landskapet Ålands valkrets).

1.3 Lagar, förordningar och rekommendationer

Statistikcentralens uppgift är att sammanställa statistik över samhällsförhållanden (lag om Statistikcentralen 24.1.1992/48). Statistiken omfattar också valstatistiken. I Statistikcentralens arbetsordning fastställs enheten för befolknings- och välfärdsstatistik som producent av valstatistik (Statistikcentralens arbetsordning, TK-00-954-18).

2. Metodbeskrivning för statistikundersökningen

Statistiken baserar sig på ett totalmaterial. Statistikens primärmaterial baserar sig på justitieministeriets valdatasystem, som består av fem delsystem:

1. Basdata- och röstningsställesystemet med uppgifter om bl.a. valkrets-, kommun- och röstningsområdesindelningar, valmyndigheterna och röstningsställena (registret över röstningsställen som innehåller uppgifter om allmänna förhandsröstningsställen och röstningställen på valdagen).
2. Rösträttssystemet (rösträttsregistret), till vilket Befolkningsregistercentralen plockar ut uppgifterna om alla röstberättigade den 46:e dagen (10.4.2019) före valdagen. Rösträttsregistret grundas separat för varje val. Till rösträttsregistret förs de uppgifter om varje röstberättigad (bl.a. namn, personbeteckning, valkrets, hemkommun och röstningsställe), som ingick i befolkningsdatasystemet den 51:a dagen före valdagen (5.4.2019). Rösträttsregistret vinner laga kraft klockan 12 den 12:e dagen före valdagen. Rösträttsregistret är i använd på förhandsröstningsställena och alla som förhandsröstat antecknas i det. Efter förhandsröstningen skrivs vallängderna, som ska finnas på vallokaler på valdagen, ut ur registret. Rösträttsregistret kan dock också användas på vallolaker på valdagen i stället för vallängderna.
3. Kandidatdatasystemet (kandidatregistret, fastställs 25.4.2019), i vilket följande uppgifter om varje kandidat antecknas: namn, kandidatnummer, yrke, hemkommun, parti/valmansförening (som uppställt kandidaten) och personbeteckning.
4. Det centraliserade räkningssystemet, till vilket valkrets nämnderna och kommunala centralvalnämnder levererar uppgifterna om valresultatet.
5. Resultattjänsten (Statistik- och datatjänstsystemet), med hjälp av vilken uppgifterna om valresultatet och övriga statistikuppgifter förmedlas till massmedierna och Statistikcentralen.

Statistikcentralens valdatasystem består av följande fyra valfiler: områdesfilen, partifilen, kandidatfilen och kandidatregistret.

3. Riktighet och exakthet

Materialet i valstatistiken baserar sig på Justitieministeriets valdatasystem och på de uppgifter som valmyndigheterna levererat, som kan anses vara tillförlitliga.

4. Tidsenlighet och rättidighet

De fastställda uppgifterna avviker alltid i någon mån från siffrorna i förhandsstatistiken. Förhandsresultatet efter valnatten står till användarnas tjänst till dess att ett fastställt resultat erhålls.

Resultaten ändras till alla delar efter att det fastställda resultatet erhållits: efter röstningsområde, kommun, valkrets, parti samt ifråga om antalet röster för alla kandidater och för de invalda, vilket innebär att t.o.m. deras inbördes ordning kan ändras.

5. Tillgänglighet och transparens

Det första materialet, dvs. förhandsuppgifterna, publiceras på internet, i StatFin-tjänsten samt på statistiksidan Europaparlamentsval, så snart som möjligt. Valuppgifterna efter kommun och röstningsområde samt antalet röster för de invalda förs in i StatFin-tjänsten.

På statistiksidan Europaparlamentsval publiceras offentliggöranden och tabeller på tre språk (finska, svenska och engelska) gällande det aktuella valet. Det andra materialet, dvs. de slutliga uppgifterna levereras till Statistikcentralen efter att valresultatet fastställts. De fastställda uppgifterna, som motsvarar den preliminära statistiken, publiceras på internet efter det att valresultatet fastställts och uppdateras i StatFin-tjänstens databaser.

6. Jämförbarhet

Den nya statistiska kommungrupperingen (urbana kommuner, tätorts- och landsbygdskommuner) började användas år 1999. Innan dess grupperades kommunerna på följande sätt: städer och övriga kommuner. De ändringar i valkretsar och kommuner som skett mellan valen har beaktats i sådan statistik som har jämförelseuppgifter i förhållande till resultaten från tidigare val.

På statistiksidan Europaparlamentsval presenteras uppgifter om valresultaten som tidsserietabeller fr.o.m. år 1996. Preliminär valstatistik har publicerats på internet på statistiksidan. StatFin-tjänsten har en tidsserie över Europaparlamentsvalen fr.o.m. 1996 (Obs! Fr.o.m. år 2004 också uppgifter efter röstningsområde).

7. Tydlighet och konsistens/enhetlighet samt dokumentering

Justitieministeriet publicerar omfattande allmän information om de olika valen, det landsomfattande kandidatregistret och uppgifter om valresultatet på sina webbsidor (www.vaalit.fi). Justitieministeriets statistik över förhandsväljare avviker från Statistikcentralens statistik över förhandsväljare, eftersom uppgifterna fastställs utgående från olika grunder:

- Justitieministeriet räknar antalet förhandsväljare av antalet röstberättigade
- Statistikcentralen räknar antalet förhandsväljare av alla väljare

De indelningar som använts i statistiken finns på Statistikcentralens webbsidor.

Förfrågningar

Sami Fredriksson 029 551 2696

Jaana Asikainen 029 551 3506

Ansvarig statistikdirektör:

Jari Tarkoma

vaalit@tilastokeskus.fi fivaalit@tilastokeskus.fi fivaalit@tilastokeskus.fi

http://tilastokeskus.fi/til/euvaa/index_sv.html

Källa: Europaparlamentsvalet 2019, Statistikcentralen