

# Offentliga sektorns EMU-skuld 2009, 2:a kvartalet

## Den offentliga sektorns EMU-skuld 63 miljarder under april–juni

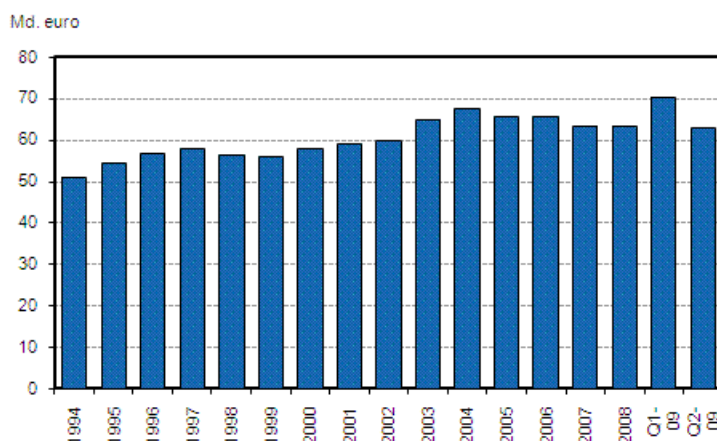
Den offentliga sektorns nominella EMU-skuld minskade med 7,3 miljarder euro till 62,9 miljarder euro under det andra kvartalet år 2009. Jämfört med motsvarande period året innan har skulden ökat med 0,8 miljarder euro.

Statens andel av EMU-skulden var 53,8 miljarder euro och lokalförvaltningens andel 9,1 miljarder euro under det andra kvartalet. Största delen av den offentliga sektorns skuld består av statens masskuldebrevslån. I slutet av juni uppgick deras nominella värde till 44,9 miljarder euro.

Under det andra kvartalet berodde största delen av den offentliga sektorns minskade skuld på återbetalning av statsobligationer. Lokalförvaltningens, dvs. kommunernas och samkommunernas, EMU-skuld fortsatte däremot att öka i jämn takt. Lokalförvaltningens skuld består i huvudsak av långfristiga lån, som ökade med 0,3 miljarder euro till 8,1 miljarder, vilket är mer än någonsin tidigare.

Den offentliga sektorns EMU-skuld beskriver skuldsättning inom den offentliga ekonomin i EU-länderna enligt EU:s tillväxt- och stabilitetspakt. EMU-skulden är en nominell skuld och omfattar bara sedlar, mynt och inlåning, skuldebrev samt lån. Den offentliga sektorns skuld är en konsoliderad skuld, dvs. skuldposterna mellan de offentliga sektorerna har eliminerats. Därför är den offentliga sektorns skuld mindre än de sammanlagda skulderna för dess undersektorer. Enligt stabilitets- och tillväxtpakten får den offentliga sektorns skuld vara högst 60 procent av bruttonationalprodukten.

### Den offentliga sektorns EMU-skuld



## *Innehåll*

Tabellbilagor	
Den offentliga sektorns EMU-skuld, md. euro.....	3

## Tabellbilagor

### Den offentliga sektorns EMU-skuld, md. euro

Sektor	Tid										
	2000	2001	2002	2003	2004	2005	2006	2007	2008	Q1-09	Q2-09
S13	57,9	59,1	59,6	64,8	67,6	65,7	65,7	63,2	63,1	70,6	62,9
S1311	64,1	62,2	60,2	64,2	65,3	62,1	60,8	58,1	57,7	65,1	56,7
S1313	5,3	5,3	5,6	6,4	7,3	8,3	9,0	9,5	10,1	10,5	10,6
S1314	0,0	0,0	0,1	0,1	0,0	0,0	0,0	0,0	0,0	0,0	0,0

- S13 Offentlig sektor S1311 Staten S1313 Lokalförvaltning S1314 Socialskyddsfonder

---

Suomen virallinen tilasto  
Finlands officiella statistik  
Official Statistics of Finland

Offentlig ekonomi 2009

*Förfrågningar*

Matti Okko (09) 1734 3341

Marika Männistö (09) 1734 2324

Ansvarig statistikdirektör:

Ari Tyrkkö

[rahoitus.tilinpito@stat.fi](mailto:rahoitus.tilinpito@stat.fi)

[www.stat.fi](http://www.stat.fi)