

# Julkisyhteisöjen EMU-velka

2009, 3.vuosineljännes

## Julkisyhteisöjen EMU-velka 69 miljardia syyskuun lopussa

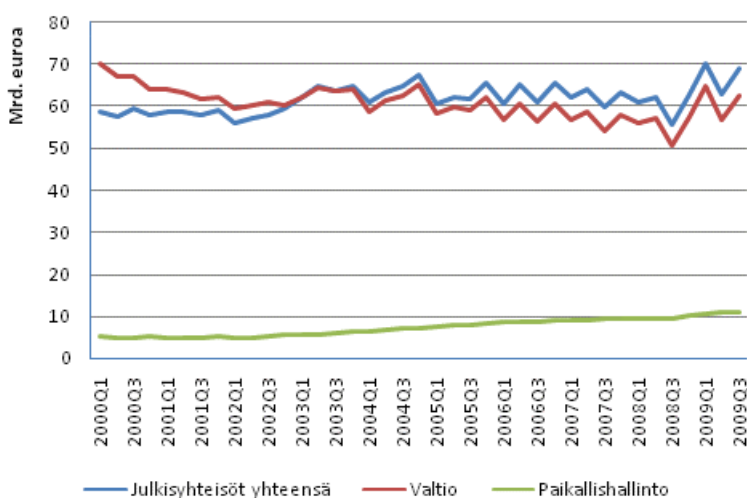
Julkisyhteisöjen sulautettu EMU-velka kasvoi vuoden 2009 kolmannella neljänneksellä 6,1 miljardia euroa 69,0 miljardiin euroon. Verrattuna edellisen vuoden vastaavaan ajankohtaan velka on kasvanut 13,3 miljardia euroa.

Pääosa julkisyhteisöjen velan kasvusta johtui valtion lyhytaikaisten velkapaperien kasvusta. Niiden määrä kasvoi 6,1 miljardilla 9,4 miljardiin euroon. Valtaosa julkisyhteisöjen velasta koostuu valtion joukkovelkakirjalainoista, joita oli syyskuun lopussa liikkeellä 47,8 miljardin euron nimellisarvosta. Valtion velka oli vuosineljänneksen lopussa yhteensä 62,7 miljardia euroa.

Paikallishallinnon eli kuntien ja kuntayhtymien velka kasvoi hieman kolmannella vuosineljänneksellä ollen 10,8 miljardia euroa syyskuun lopussa. Paikallishallinnon velka koostuu pääosin pitkäaikaisista lainoista.

Julkisyhteisöjen EMU-velka kuvaa EU:n jäsenmaiden julkisen talouden velkaantumista EU:n kasvu- ja vakaussopimuksen mukaisesti. EMU-velka on nimellishintainen ja käsittää ainoastaan käteisrahan ja talletukset, velkapaperit sekä lainat. Julkisyhteisöjen velka on sulautettu velka, eli siitä on poistettu julkisyhteisöjen keskinäiset velkaerät. Tästä syystä julkisyhteisöjen velka on pienempi kuin sen alasektoreiden yhteenlasketut velat. Vakaus- ja kasvusopimuksen mukaan julkisen talouden velka saa olla korkeintaan 60 prosenttia bruttokansantuotteesta.

### Julkisyhteisöjen EMU-velka



# Sisällys

|   |   |
|---|---|
| Liitetaulukot                                 |   |
| Julkisyhteisöjen EMU-velka, mrd. euroa.....   | 3 |
| Laatuseloste: Julkisyhteisöjen EMU-velka..... | 4 |

## Liitetaulukot

### Julkisyhteisöjen EMU-velka, mrd. euroa

| Sektorit <sup>1</sup> | Aika |      |      |      |      |      |      |      |      |       |       |       |
|-----------------------|------|------|------|------|------|------|------|------|------|-------|-------|-------|
|                       | 2000 | 2001 | 2002 | 2003 | 2004 | 2005 | 2006 | 2007 | 2008 | Q1-09 | Q2-09 | Q3-09 |
| S13                   | 57,9 | 59,1 | 59,6 | 64,8 | 67,6 | 65,7 | 65,7 | 63,2 | 63,0 | 70,3  | 62,9  | 69,0  |
| S1311                 | 64,1 | 62,2 | 60,2 | 64,2 | 65,3 | 62,1 | 60,8 | 58,1 | 57,6 | 65,0  | 56,7  | 62,7  |
| S1313                 | 5,3  | 5,3  | 5,6  | 6,4  | 7,3  | 8,3  | 9,0  | 9,5  | 10,0 | 10,3  | 10,6  | 10,8  |
| S1314                 | 0,0  | 0,0  | 0,1  | 0,1  | 0,0  | 0,0  | 0,0  | 0,0  | 0,0  | 0,0   | 0,0   | 0,0   |

1) S13 Julkisyhteisöt S1311 Valtionhallinto S1313 Paikallishallinto S1314 Sosiaaliturvarahastot

# Laatusekste: Julkisyhteisöjen EMU-velka

## 1. Tilastotietojen relevanssi

Julkisyhteisöjen EMU-kriteerien mukaisen velan neljännesvuosittainen raportointi on osa EU:n kasvu- ja vakaussopimuksen mukaista julkisyhteisöjen vakauden seuranta. Neljännesvuosittaisia velkaraportointia säätelevä EU-asetus tuli voimaan vuonna 2004. Julkisyhteisöjen neljännesvuosittainen EMU-velkatilasto perustuu rahoitustilinpittoon, joka on osa kansantalouden tilinpidon järjestelmää. EMU-velka kuvaa julkisyhteisöjen ja sen alasektoreiden eli valtion, kuntien ja sosiaaliturvarahastojen nimellisarvoista velkaa vuosineljänneksien lopussa. EMU-kriteerien mukainen velan määritelmä poikkeaa rahoitustilinpidon mukaisesta velasta siten, että julkisyhteisöjen EMU-velka on sulautettu, nimellishintainen ja käsittää ainoastaan käteisrahan ja talletukset, arvopaperit sekä lainat. Eri maiden toimittamat tiedot ovat keskenään vertailukelpoisia. EMU-velan laskennassa noudatetaan talousyksiköiden luokittelussa rahoitustilinpidon institutionaalista sektoriluokitusta (Sektoriluokitus 2000, Käsikirjoja 5, Tilastokeskus, maaliskuu 2000) ja rahoitusinstrumentteja luokiteltaessa rahoitusvaadeluokitusta (Rahoitusvaadeluokitus 1996, Käsikirjoja 6, Tilastokeskus, toukokuu 1995.) Tilasto laaditaan julkisyhteisöjen alijäämä- ja velkaraportointia koskevan asetuksen edellyttämällä ja siten kansainvälisesti vertailukelpoisella tavalla. EMU-velan tilastointi on tarkemmin ohjeistettu Eurostatin julkaisemassa alijäämä- ja velkamanuaalissa (Manual on Government deficit and debt).

## 2. Tilastotutkimuksen menetelmäkuvaus

Julkisyhteisöjen EMU-velkatilasto perustuu rahoitustilinpidon neljänneslaskelmiin, ja se on pääasiassa muista tilastoista johdettu tilasto. Tilaston laadinnassa hyödynnetään paitsi rahoitustilastoja, myös muita sektori- tai vaadekohtaisia tasetietoja sisältäviä tilastoja ja aineistoja.

### Tärkeimmät tietolähteet

Valtiokonttorin velkaraportit

Valtion velan laskenta perustuu pääosin Valtiokonttorin kuukausittain julkaisemaan valtion velkaraporttiin. Neljännesvuosittain saatava raportti sisältää tietoa nimellis- ja markkinahintaisesta velasta ja valtion johdannaisista.

TELAn sijoitusseurantakysely

Sijoitusseurantakysely on työeläkelaitosten tärkein tietolähde. Työeläkevakuuttajat TELA kerää jäsenlaitoksiltaan Vakuutusvalvontaviraston, Suomen Pankin ja Tilastokeskuksen kanssa yhteistyössä laaditun sijoituskantatilaston ja laatii niistä yhteenvetotilastot. Yhteenvetotilastot ovat rahoitustilinpidon käytettävissä eriteltynä pakolliseen ja vapaaehtoiseen työeläkevakuuttamiseen. Lisäksi vastaavat tiedot saadaan muista sosiaaliturvarahastoista sekä Suomen Pankin ja Valtion eläkerahastosta.

Maksutase

Suomen Pankki laatii Suomen maksutasetilaston, joka on rahoitustilinpidon tärkein ulkomaat -sektorin tietolähde. Neljännesvuosittain saatavassa maksutasetilastossa kuvataan kansantalouden ulkoista tasapainoa eli kotimaan ja muun maailman välisiä taloussuhteita. EMU-velkatilaston laadinnassa käytetään sen sisältämää rahoitustasetta, joka kuvaa ulkomaisia saamisia ja velkoja sekä niiden muutoksia. Maksutasetilaston kirjaukset ovat pääosin yhtenevät kansantalouden tilinpidon periaatteiden kanssa.

Luottokanta

Tilastokeskuksen luottokantatilastoa käytetään lähinnä julkisyhteisöjen sisäisten velkojen laskentaan. Siitä ilmenee koko kotimaisen luottokannan (lainat ja joukkovelkakirjalainat) jakaantuminen luotonantaja- ja luotonsaajasektoreittain sekä luotonsaajatoimialoittain sekä luottojen jakaantuminen käyttötarkoituksen mukaan.

Kuntien talouden neljännesvuositilasto

Paikallishallinnon tärkein tietolähde on Tilastokeskuksen tuottama kuntien talouden neljännesvuositilasto, joka kuvaa Suomen kuntien talouden kehitystä ilman kunnan liikelaitoksia koko maassa vuosineljänneksittäin

talousarvioiden toteutumisen mukaisesti. Tilasto sisältää tietoja kuntien velasta vaateittain. Tilasto perustuu otokseen.

#### Valtion liikekirjanpito

Valtion liikekirjanpito pitää sisällään valtion virastojen ja rahastojen kirjanpidon. Liikekirjanpidon tasetilejä käytetään on pää tietolähteenä valtion rahoitustilien laadinnassa. Aineisto saadaan neljännesvuosittain ja sitä ylläpitää Valtiokonttori.

#### Suomen Pankin rahoitusmarkkinatilasto

Tilastosta saadaan tieto kuntien liikkeeseen laskemista kuntatodistuksista nimellisarvoon

### ***3. Tietojen oikeellisuus ja tarkkuus***

EMU-velkatilasto on valtiosektoria lukuun ottamatta pääasiassa muista tilastoista johdettu tilasto, joten sen lähdetilastojen laadulla on ratkaiseva merkitys tilaston luotettavuuden kannalta. Neljännesvuosittainen EMU-velka perustuu neljännesvuosittaiseen rahoitustilinpidon tilastoon, joten myös sen ongelmakohtat ovat samoja. Koska lähdetilastoja on erityyppisiä, epävarmuustekijöitäkin on monenlaisia. Oman vaikeutensa EMU-velan laadintaan tuovat lähdetilastojen poikkeamat kansantalouden tilinpidon määritelmistä kuntien ja sosiaaliturvarahastojen osalta. Poikkeamat koskevat etenkin vaateiden ja tilastoyksikköjen luokituksia. Alipeittoa ei juuri esiinny, koska lähes kaikki pää tietolähteet perustuvat totaaliaineistoihin. Tietolähteiden käytössä pyritään systemaattisuuteen ja jatkuvuuteen.

### ***4. Julkaistujen tietojen ajantasaisuus ja oikea-aikaisuus***

Julkisyhteisöjen neljännesvuosittaisen EMU-velan tiedot valmistuvat 90 päivän viipeellä, ja ne julkaistaan noin 95 päivän viipeellä. Neljänneksien tiedot tarkentuvat vuositietojen valmistuessa lokakuun lopussa, ja tuoreimmat tiedot julkaistaan aina seuraavan julkistuksen yhteydessä. Käytännössä muutokset ovat kuitenkin pieniä. Julkisyhteisöjen EMU-velan aikasarjat ovat saatavilla vuodesta 2000 lähtien.

### ***5. Tietojen saatavuus ja läpinäkyvyys/selkeys***

Julkisyhteisöjen EMU-velka julkaistaan neljännesvuosittain tilaston kotisivulla Julkinen talous -aihealueella. Lisäksi Euroopan Unionin tilastovirasto Eurostat julkaisee tiedot kotisivuillaan.

### ***6. Tilastojen vertailukelpoisuus***

Neljännesvuosittainen EMU-velkatilasto perustuu EU:n asetukseen. Julkisyhteisöjen EMU-velan aikasarjojen tiedot ovat vertailukelpoisia vuodesta toiseen. Neljännesvuosittaiset EMU-velkatiedot ovat täysin yhtenevät vuositaso velkatilaston kanssa. Sen sijaan ne poikkeavat rahoitustilinpidon tiedoista arvostuksen osalta, sillä rahoitustilinpidossa julkisyhteisöjen velka kirjataan markkina-arvoon, kun taas EMU-velka kirjataan nimellisarvoon.

### ***7. Selkeys ja eheys/yhtenäisyys***

Neljännesvuosittainen EMU-velkatilasto tuotetaan samalla menetelmällä kuin vuosittainen EMU-velka, joten ne ovat täysin yhteneviä. Aikasarjakatkoksia ei ole. Lisäksi juoksevasti tehtävät päivitykset lukuihin ovat varsin pieniä niin vuosi- kuin neljännestasollakin.

---

Suomen virallinen tilasto  
Finlands officiella statistik  
Official Statistics of Finland

*Julkinen talous 2009*

*Lisätietoja*

Mira Kuussaari (09) 1734 3538

Marika Männistö (09) 1734 2324

Vastaava tilastojohtaja:

Ari Tyrkkö

[rahoitus.tilinpito@tilastokeskus.fi](mailto:rahoitus.tilinpito@tilastokeskus.fi)

[www.tilastokeskus.fi](http://www.tilastokeskus.fi)

Asiakaspalaute: [www.tilastokeskus.fi/palaute](http://www.tilastokeskus.fi/palaute)

---

Tilastokeskus, myyntipalvelu  
PL 4C  
00022 TILASTOKESKUS  
puh. (09) 1734 2011  
faksi (09) 1734 2500  
[myynti@tilastokeskus.fi](mailto:myynti@tilastokeskus.fi)  
[www.tilastokeskus.fi](http://www.tilastokeskus.fi)

ISSN 1796-0479  
= Suomen virallinen tilasto  
ISSN 1798-1913 (pdf)