

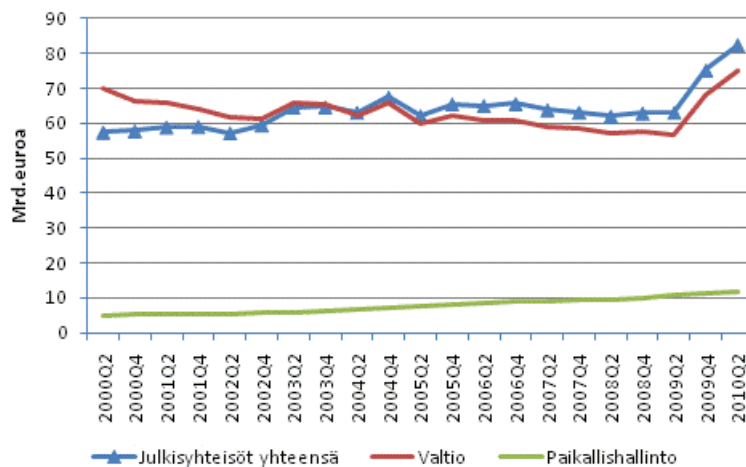
Julkisyhteisöjen EMU-velka

2010, 2. vuosineljännes

Julkisyhteisöjen velka kasvoi 4,9 miljardia euroa vuoden 2010 toisella neljänneksellä

Julkisyhteisöjen sulautettu EMU-velka kasvoi vuoden 2010 toisen neljänneksen aikana 4,9 miljardilla eurolla 82,6 miljardiin euroon. Julkisyhteisöjen velasta 74,9 miljardia oli valtion velkaa ja 11,6 miljardia euroa paikallishallinnon velkaa.

Julkisyhteisöjen EMU-velka



Velan kasvu oli seurausta valtion velan kasvusta, josta joukkovelkakirjalainojen osuus oli 3,8 miljardia ja lyhytaikaisten lainojen 0,9 miljardia euroa. Paikallishallinnon eli kuntien ja kuntayhtymien velka pysyi edellisen neljänneksen tasolla. Paikallishallinnon velka koostuu lähinnä pitkäaikaisista lainoista, joita toisen neljänneksen lopussa oli 9,8 miljardin euron arvosta.

EMU-velka kuvaa julkisyhteisöjen velkaa kansantalouden muille sektoreille ja ulkomaille, ja sen kehitykseen vaikuttavat sekä sulauttamattoman velan että julkisyhteisöjen sisäisten velkojen muutokset. Julkisyhteisöihin luettavien yksiköiden väliset velat vähennetään sulauttamattomasta bruttovelasta, jotta päästään sulautettuun EMU-velkaan. Tästä syystä julkisyhteisöjen EMU-velka on pienempi kuin sen alasektoreiden yhteenlasketut velat.

Sisällys

Taulukot

Liitetaulukot

Liitetaulukko 1. Julkisyhteisöjen EMU-velka, mrd. euroa.....3

Laatuseloste: Julkisyhteisöjen EMU-velka.....4

Liitetaulukot

Liitetaulukko 1. Julkisyhteisöjen EMU-velka, mrd. euroa

Sektorit ¹⁾	Aika											
	2000	2001	2002	2003	2004	2005	2006	2007	2008	2009	Q1-10	Q2-10
S13	57,9	59,1	59,6	64,8	67,6	65,7	65,7	63,2	63,0	75,4	77,8	82,6
S1311	66,5	64,0	61,3	65,3	65,7	62,3	61,0	58,4	57,7	68,1	70,1	74,9
S1313	5,3	5,3	5,6	6,4	7,3	8,3	9,0	9,5	10,0	11,3	11,5	11,6
S1314	0,0	0,0	0,1	0,1	0,0	0,0	0,0	0,0	0,0	0,0	0,0	0,0

1) S13 Julkisyhteisöt S1311 Valtionhallinto S1313 Paikallishallinto S1314 Sosiaaliturvarahastot

Laatuseloste: Julkisyhteisöjen EMU-velka

1. Tilastotietojen relevanssi

Julkisyhteisöjen EMU-kriteerien mukaisen velan neljännesvuosittainen raportointi on osa EU:n kasvu- ja vakaussopimuksen mukaista julkisyhteisöjen vakauden seurantaa. Neljännesvuosittaista velkaraportointia säätelevä EU-asetus tuli voimaan vuonna 2004. Julkisyhteisöjen neljännesvuosittainen EMU-velkatilasto perustuu rahoitustilinpitoon, joka on osa kansantalouden tilinpidon järjestelmää. EMU-velka kuvaa julkisyhteisöjen ja sen alasektoreiden eli valtion, kuntien ja sosiaaliturvarahastojen nimellisarvoista velkaa vuosineljänneksien lopussa. EMU-kriteerien mukainen velan määritelmä poikkeaa rahoitustilinpidon mukaisesta velasta siten, että julkisyhteisöjen EMU-velka on sulautettu, nimellishintainen ja käsittää ainoastaan käteisrahan ja talletukset, arvopaperit sekä lainat. Eri maiden toimittamat tiedot ovat keskenään vertailukelpoisia. EMU-velan laskennassa noudatetaan talousyksiköiden luokittelussa rahoitustilinpidon institutionaalista sektoriluokitusta (Sektoriluokitus 2000, Käsikirjoja 5, Tilastokeskus, maaliskuu 2000) ja rahoitusinstrumentteja luokiteltaessa rahoitusvaadeluokitusta (Rahoitusvaadeluokitus 1996, Käsikirjoja 6, Tilastokeskus, toukokuu 1995.) Tilasto laaditaan julkisyhteisöjen alijäämä- ja velkaraportointia koskevan asetuksen edellyttämällä ja siten kansainvälisesti vertailukelpoisella tavalla. EMU-velan tilastointi on tarkemmin ohjeistettu Eurostatin julkaisemassa alijäämä- ja velkamanuaalissa (Manual on Government deficit and debt).

2. Tilastotutkimuksen menetelmäkuvaus

Julkisyhteisöjen EMU-velkatilasto perustuu rahoitustilinpidon neljänneslaskelmiin, ja se on pääasiassa muista tilastoista johdettu tilasto. Tilaston laadinnassa hyödynnetään paitsi rahoitustilastoja, myös muita sektori- tai vaadekohtaisia tasetietoja sisältäviä tilastoja ja aineistoja.

Tärkeimmät tietolähteet

Valtiokonttorin velkaraportit

Valtion velan laskenta perustuu pääosin Valtiokonttorin kuukausittain julkaisemaan valtion velkaraporttiin. Neljännesvuosittain saatava raportti sisältää tietoa nimellis- ja markkinahintaisesta velasta ja valtion johdannaisista.

TELAn sijoitusseurantakysely

Sijoitusseurantakysely on työeläkelaitosten tärkein tietolähde. Työeläkevakuuttajat TELA kerää jäsenlaitoksiltaan Vakuutusvalvontaviraston, Suomen Pankin ja Tilastokeskuksen kanssa yhteistyössä laaditun sijoituskantatilaston ja laatii niistä yhteenvetotilastot. Yhteenvetotilastot ovat rahoitustilinpidon käytettävissä eriteltynä pakolliseen ja vapaaehtoiseen työeläkevakuuttamiseen. Lisäksi vastaavat tiedot saadaan muista sosiaaliturvarahastoista sekä Suomen Pankin ja Valtion eläkerahastosta.

Maksutase

Suomen Pankki laatii Suomen maksutasetilaston, joka on rahoitustilinpidon tärkein ulkomaat -sektorin tietolähde. Neljännesvuosittain saatavassa maksutasetilastossa kuvataan kansantalouden ulkoista tasapainoa eli kotimaan ja muun maailman välisiä taloussuhteita. EMU-velkatilaston laadinnassa käytetään sen sisältämää rahoitustasetta, joka kuvaa ulkomaisia saamisia ja velkoja sekä niiden muutoksia. Maksutasetilaston kirjaukset ovat pääosin yhtenevät kansantalouden tilinpidon periaatteiden kanssa.

Luottokanta

Tilastokeskuksen luottokantatilastoa käytetään lähinnä julkisyhteisöjen sisäisten velkojen laskentaan. Siitä ilmenee koko kotimaisen luottokannan (lainat ja joukkovelkakirjalainat) jakaantuminen luotonantaja- ja luotonsaajasektoreittain sekä luotonsaajatoimialoittain sekä luottojen jakaantuminen käyttötarkoituksen mukaan.

Kuntien talouden neljännesvuositilasto

Paikallishallinnon tärkein tietolähde on Tilastokeskuksen tuottama kuntien talouden neljännesvuositilasto, joka kuvaa Suomen kuntien talouden kehitystä ilman kunnan liikelaitoksia koko maassa

vuosineljänneksittäin talousarvioiden toteutumisen mukaisesti. Tilasto sisältää tietoja kuntien velasta vaateittain. Tilasto perustuu otokseen.

Valtion liikekirjanpito

Valtion liikekirjanpito pitää sisällään valtion virastojen ja rahastojen kirjanpidon. Liikekirjanpidon tasetilejä käytetään on päätietolähteenä valtion rahoitustilien laadinnassa. Aineisto saadaan neljännesvuosittain ja sitä ylläpitää Valtiokonttori.

Suomen Pankin rahoitusmarkkinatilasto

Tilastosta saadaan tieto kuntien liikkeeseen laskemista kuntatodistuksista nimellisarvoon

3. Tietojen oikeellisuus ja tarkkuus

EMU-velkatilasto on valtiosektoria lukuun ottamatta pääasiassa muista tilastoista johdettu tilasto, joten sen lähdetilastojen laadulla on ratkaiseva merkitys tilaston luotettavuuden kannalta. Neljännesvuosittainen EMU-velka perustuu neljännesvuosittaiseen rahoitustilinpidon tilastoon, joten myös sen ongelmakohdat ovat samoja. Koska lähdetilastoja on erityyppisiä, epävarmuustekijöitäkin on monenlaisia. Oman vaikeutensa EMU-velan laadintaan tuovat lähdetilastojen poikkeamat kansantalouden tilinpidon määritelmistä kuntien ja sosiaaliturvarahastojen osalta. Poikkeamat koskevat etenkin vaateiden ja tilastoyksikköjen luokituksia. Alipeittoa ei juuri esiinny, koska lähes kaikki päätietolähteet perustuvat totaaliaineistoihin. Tietolähteiden käytössä pyritään systemaattisuuteen ja jatkuvuuteen.

4. Julkaistujen tietojen ajantasaisuus ja oikea-aikaisuus

Julkisyhteisöjen neljännesvuosittaisen EMU-velan tiedot valmistuvat 90 päivän viipeellä, ja ne julkaistaan noin 95 päivän viipeellä. Neljänneksien tiedot tarkentuvat vuositietojen valmistuessa lokakuun lopussa, ja tuoreimmat tiedot julkaistaan aina seuraavan julkistuksen yhteydessä. Käytännössä muutokset ovat kuitenkin pieniä. Julkisyhteisöjen EMU-velan aikasarjat ovat saatavilla vuodesta 2000 lähtien.

5. Tietojen saatavuus ja läpinäkyvyys/selkeys

Julkisyhteisöjen EMU-velka julkaistaan neljännesvuosittain tilaston kotisivulla Julkinen talous -aihealueella. Lisäksi Euroopan Unionin tilastovirasto Eurostat julkaisee tiedot kotisivuillaan.

6. Tilastojen vertailukelpoisuus

Neljännesvuosittainen EMU-velkatilasto perustuu EU:n asetukseen. Julkisyhteisöjen EMU-velan aikasarjojen tiedot ovat vertailukelpoisia vuodesta toiseen. Neljännesvuosittaiset EMU-velkatiedot ovat täysin yhtenevät vuositason velkatilaston kanssa. Sen sijaan ne poikkeavat rahoitustilinpidon tiedoista arvostuksen osalta, sillä rahoitustilinpidossa julkisyhteisöjen velka kirjataan markkina-arvoon, kun taas EMU-velka kirjataan nimellisarvoon.

7. Selkeys ja eheys/yhtenäisyys

Neljännesvuosittainen EMU-velkatilasto tuotetaan samalla menetelmällä kuin vuosittainen EMU-velka, joten ne ovat täysin yhteneviä. Aikasarjakatkoksia ei ole. Lisäksi juoksevasti tehtävät päivitykset lukuihin ovat varsin pieniä niin vuosi- kuin neljännestasollakin.

Lisätietoja

Anu Heikkilä (09) 1734 2309

Timo Ristimäki (09) 1734 2324

Vastaava tilastojohtaja:

Ari Tyrkkö

rahoitus.tilinpito@tilastokeskus.fi

www.tilastokeskus.fi

Asiakaspalaute: www.tilastokeskus.fi/palaute