

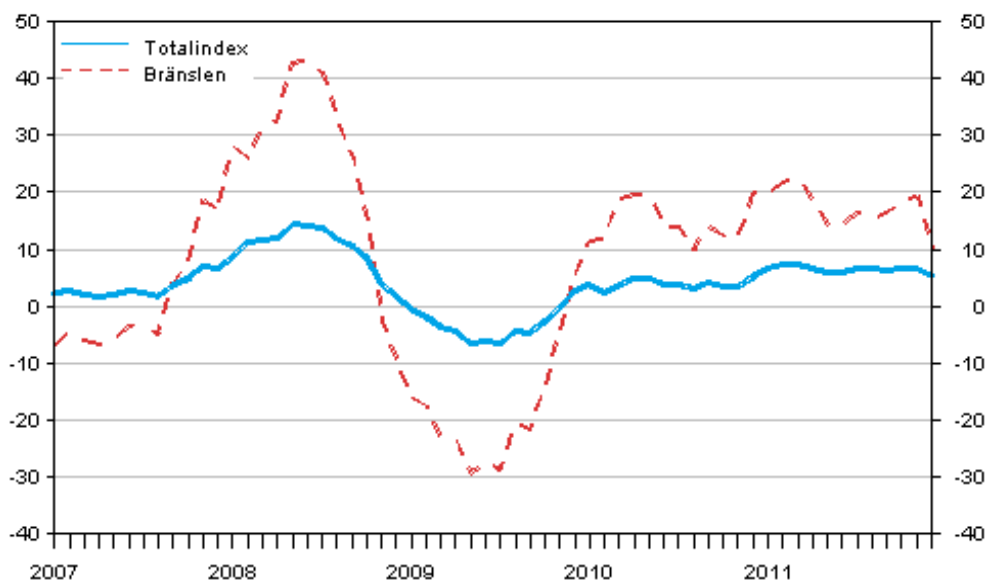
Kostnadsindex för lastbilstrafik

2011, december

Kostnaderna för lastbilstrafiken ökade med 5,4 procent på årsnivå

Enligt Statistikcentralen ökade kostnaderna för den yrkesmässiga lastbilstrafiken med 5,4 procent från december år 2010 till december år 2011. Kostnaderna för trailerkombinationer ökade med 5,7 procent, kostnaderna för medeltunga och tunga lastbilar med 5,0 procent och kostnaderna för paketbilar och lätta lastbilar med 4,1 procent.

Årsförändringar av alla kostnader för lastbilstrafiken och bränslekostnader 1/2007 - 12/2011, %



Innehåll

Tabeller

Tabellbilagor

Tabellbilaga 1. Kostnadsindex för lastbilstrafik 2005=100, index och årsförändringar efter fordonstyp.....	3
Tabellbilaga 2. Kostnadsindex för lastbilstrafik 2005=100, index efter kostnadsfaktor.....	4
Tabellbilaga 3. Kostnadsindex för lastbilstrafik 1990=100 och 2000=100 samt prisindex för kostnadsfaktorer i yrkesmässig lastbilstrafik 1974=100.....	5

Tabellbilagor

Tabellbilaga 1. Kostnadsindex för lastbilstrafik 2005=100, index och årsförändringar efter fordonstyp

	Paketbilar och lätta lastbilar	%	Halvtunga och tunga lastbilar	%	Trailerkombinationer	%	Totalindex	%
2005	100,0		100,0		100,0		100,0	
2006	104,3	4,3	104,8	4,8	104,8	4,8	104,8	4,8
2007	108,1	3,6	108,6	3,7	108,1	3,1	108,2	3,3
2008	116,9	8,2	118,9	9,4	119,7	10,7	119,2	10,1
2009	117,6	0,5	116,7	-1,8	114,3	-4,5	115,2	-3,4
2010	119,8	1,9	120,4	3,2	119,4	4,4	119,7	3,9
2011	124,8	4,2	127,2	5,7	127,9	7,1	127,4	6,5
01/2009	115,0	3,0	115,0	1,3	112,6	-1,6	113,4	-0,5
02/2009	118,0	1,8	117,0	-0,3	114,2	-2,9	115,2	-1,8
03/2009	117,4	0,8	116,2	-1,8	113,2	-5,0	114,3	-3,7
04/2009	117,0	0,1	115,8	-2,5	113,1	-5,7	114,1	-4,4
05/2009	117,0	-1,1	115,8	-4,3	113,1	-8,3	114,1	-6,7
06/2009	117,5	-1,0	116,8	-4,1	114,8	-7,7	115,5	-6,3
07/2009	117,3	-1,3	116,4	-4,4	114,2	-8,2	115,0	-6,7
08/2009	117,6	-0,2	116,9	-2,7	115,0	-5,5	115,7	-4,3
09/2009	117,2	-0,5	116,4	-3,1	114,2	-5,9	115,0	-4,8
10/2009	118,8	0,4	117,7	-1,8	115,4	-3,5	116,3	-2,7
11/2009	119,1	1,6	118,2	0,1	116,1	-0,7	116,9	-0,2
12/2009	119,2	3,2	118,4	2,5	116,4	2,6	117,1	2,7
01/2010	118,8	3,3	118,7	3,3	117,2	4,1	117,7	3,8
02/2010	118,8	0,7	118,9	1,7	117,4	2,8	117,9	2,3
03/2010	119,1	1,5	119,5	2,8	118,3	4,5	118,7	3,8
04/2010	119,8	2,4	120,4	4,0	119,5	5,7	119,7	4,9
05/2010	119,8	2,4	120,4	4,0	119,6	5,7	119,8	5,0
06/2010	119,8	2,0	120,5	3,2	119,8	4,4	120,0	3,9
07/2010	119,6	2,0	120,2	3,2	119,1	4,3	119,4	3,8
08/2010	119,5	1,6	120,0	2,6	119,0	3,4	119,2	3,0
09/2010	119,8	2,2	120,4	3,5	119,5	4,7	119,7	4,2
10/2010	120,3	1,3	120,9	2,7	119,9	3,9	120,1	3,3
11/2010	120,8	1,4	121,5	2,8	120,7	3,9	120,8	3,4
12/2010	121,8	2,2	123,2	4,1	123,3	5,9	123,1	5,1
01/2011	123,4	3,9	125,6	5,7	125,9	7,5	125,6	6,7
02/2011	123,9	4,2	126,2	6,1	126,8	8,0	126,3	7,2
03/2011	124,5	4,5	127,1	6,3	128,0	8,2	127,4	7,4
04/2011	124,9	4,3	127,4	5,8	128,3	7,4	127,7	6,7
05/2011	124,5	4,0	126,7	5,2	127,1	6,3	126,7	5,8
06/2011	124,7	4,0	127,0	5,3	127,6	6,5	127,2	6,0
07/2011	124,7	4,2	127,0	5,7	127,5	7,1	127,1	6,5
08/2011	124,6	4,3	126,9	5,7	127,4	7,1	127,0	6,5
09/2011	124,9	4,2	127,3	5,7	127,9	7,0	127,5	6,4
10/2011	125,2	4,0	127,7	5,6	128,6	7,3	128,0	6,6
11/2011	125,6	4,0	128,4	5,7	129,7	7,5	129,0	6,7
12/2011	126,9	4,1	129,3	5,0	130,3	5,7	129,7	5,4

Tabellbilaga 2. Kostnadsindex för lastbilstrafik 2005=100, index efter kostnadsfaktor

	Förarlöner	Indirekta löner	Dagpenning	Bränslen	Reparation och service	Däck	Kapitalavskrivning	Räntor	Försäkringar	Trafikeringsavgifter	Förvaltning	Underhåll	Totalindex
2005	100,0	100,0	100,0	100,0	100,0	100,0	100,0	100,0	100,0	100,0	100,0	100,0	100,0
2006	103,7	103,6	100,9	106,0	105,0	106,3	102,8	121,4	107,8	100,6	102,0	104,4	104,8
2007	106,9	106,7	102,5	106,0	108,7	112,5	106,8	157,2	112,0	101,7	106,8	109,1	108,2
2008	114,0	114,2	104,6	132,1	115,0	117,5	110,3	171,8	117,7	103,4	113,1	113,4	119,2
2009	121,4	118,5	115,7	106,2	119,7	121,3	112,4	85,0	127,8	104,8	117,8	117,8	115,2
2010	124,1	115,7	118,0	121,7	123,8	123,7	115,1	67,9	132,6	106,6	121,2	119,0	119,7
2011	125,7	118,5	116,1	142,4	126,9	140,1	118,3	88,7	140,8	106,8	123,6	123,8	127,4
01/2009	116,0	114,6	104,8	104,0	117,8	120,5	111,6	133,2	127,8	104,1	117,5	115,7	113,4
02/2009	121,4	119,9	116,7	103,5	120,0	121,2	111,8	106,7	127,8	104,1	117,4	117,6	115,2
03/2009	121,4	119,9	116,7	100,6	119,9	121,2	111,7	95,2	127,8	104,1	117,6	117,7	114,3
04/2009	121,4	118,0	116,7	102,3	119,8	120,7	111,9	84,8	127,8	104,9	117,1	117,6	114,1
05/2009	121,4	118,0	116,7	102,9	119,2	120,2	111,9	79,4	127,8	104,9	117,0	117,5	114,1
06/2009	121,4	118,0	116,7	108,3	119,4	120,0	113,4	79,1	127,8	104,9	117,1	117,5	115,5
07/2009	121,4	118,0	116,7	105,8	119,3	122,8	112,9	81,7	127,8	104,9	117,1	117,2	115,0
08/2009	121,4	118,0	116,7	110,0	119,3	122,2	112,6	73,2	127,8	105,2	117,1	117,2	115,7
09/2009	121,4	118,0	116,7	106,8	119,6	122,1	112,8	70,0	127,8	105,2	117,4	117,3	115,0
10/2009	123,3	119,9	116,7	108,5	120,6	121,3	112,8	68,5	127,8	105,2	119,5	119,3	116,3
11/2009	123,3	119,9	116,7	110,7	120,6	121,3	112,8	72,3	127,8	105,2	119,4	119,3	116,9
12/2009	123,3	119,9	116,7	111,4	120,6	121,7	112,8	75,5	127,8	105,2	119,4	119,3	117,1
01/2010	123,3	115,0	116,7	115,7	121,7	121,5	113,5	74,4	132,6	106,5	120,5	118,8	117,7
02/2010	123,3	115,0	116,7	115,7	123,6	121,1	114,9	71,7	132,6	106,5	120,6	118,2	117,9
03/2010	123,3	115,0	116,7	119,2	123,6	121,8	114,9	68,4	132,6	106,5	120,6	118,4	118,7
04/2010	124,1	115,7	116,7	122,1	123,7	123,4	114,8	70,3	132,6	106,5	120,6	118,7	119,7
05/2010	124,1	115,7	118,7	122,8	123,6	123,7	114,8	63,8	132,6	106,5	120,8	118,7	119,8
06/2010	124,1	115,7	118,7	123,3	123,7	123,4	115,4	63,1	132,6	106,5	121,3	118,8	120,0
07/2010	124,1	115,7	118,7	120,3	123,5	125,1	115,5	67,4	132,6	106,5	121,1	118,7	119,4
08/2010	124,1	115,7	118,7	120,7	123,5	124,3	115,5	57,6	132,6	106,6	121,3	119,0	119,2
09/2010	124,1	115,7	118,7	121,5	124,3	125,0	115,5	67,1	132,6	106,6	121,6	119,4	119,7
10/2010	125,0	116,5	118,7	121,7	124,8	124,9	115,6	63,9	132,6	106,6	122,1	119,8	120,1
11/2010	125,0	116,5	118,7	123,8	124,8	125,2	115,6	73,1	132,6	106,6	122,1	119,9	120,8
12/2010	125,0	116,5	118,7	133,3	124,8	125,1	115,6	74,1	132,6	106,6	122,1	120,0	123,1
01/2011	125,0	117,8	118,7	138,2	125,4	132,6	117,5	83,0	140,9	106,6	122,7	121,9	125,6
02/2011	125,0	117,8	118,7	140,9	126,2	132,7	117,5	86,4	140,8	106,6	122,8	122,8	126,3
03/2011	125,0	117,8	118,7	145,6	126,3	132,5	117,7	84,2	140,8	106,9	123,1	123,1	127,4
04/2011	125,7	118,5	118,7	145,0	126,5	135,7	117,7	84,5	140,8	106,9	123,1	123,4	127,7
05/2011	125,7	118,5	114,8	140,2	126,6	135,7	117,7	89,5	140,8	106,9	123,5	123,5	126,7
06/2011	125,7	118,5	114,8	140,6	127,1	144,7	118,3	88,9	140,8	106,9	123,6	123,7	127,2
07/2011	125,7	118,5	114,8	139,9	127,0	144,7	118,3	93,7	140,8	106,9	123,7	123,7	127,1
08/2011	125,7	118,5	114,8	139,2	127,2	143,9	118,8	93,0	140,8	106,9	123,7	123,8	127,0
09/2011	125,7	118,5	114,8	141,1	127,5	144,5	118,9	91,5	140,8	106,9	123,9	124,8	127,5
10/2011	125,7	118,5	114,8	143,9	127,6	144,6	118,9	88,1	140,8	106,9	123,9	124,8	128,0
11/2011	125,7	118,5	114,8	147,6	127,6	144,5	118,9	91,1	140,8	106,9	123,9	124,9	129,0
12/2011	127,7	120,4	114,8	146,9	128,2	145,2	118,9	90,8	140,8	106,9	125,7	125,4	129,7

Tabellbilaga 3. Kostnadsindex för lastbilstrafik 1990=100 och 2000=100 samt prisindex för kostnadsfaktorer i yrkesmässig lastbilstrafik 1974=100

	Totalindex 1974=100	Totalindex 1990=100	Totalindex 2000=100
1990	441	100,0	
1991	459	104,2	
1992	473	107,6	
1993	481	109,3	
1994	466	106,0	
1995	476	108,2	
1996	484	109,9	
1997	492	111,8	
1998	500	113,7	
1999	512	116,3	
2000	549	124,9	100,0
2001	563	127,9	102,4
2002	569	129,3	103,5
2003	581	132,2	105,7
2004	606	137,8	110,1
2005	646	146,9	117,4
2006	678	154,2	123,2
2007	700	159,3	127,3
2008	771	175,5	140,2
2009	745	169,6	135,5
2010	774	176,2	140,8
2011	825	187,6	149,9
01/2010	761	173,2	138,4
02/2010	763	173,5	138,7
03/2010	768	174,7	139,6
04/2010	775	176,2	140,8
05/2010	775	176,3	140,9
06/2010	776	176,6	141,1
07/2010	773	175,7	140,4
08/2010	772	175,5	140,2
09/2010	775	176,3	140,8
10/2010	777	176,8	141,3
11/2010	782	177,9	142,1
12/2010	797	181,2	144,8
01/2011	813	184,8	147,7
02/2011	818	186,0	148,6
03/2011	825	187,6	149,9
04/2011	827	188,0	150,2
05/2011	820	186,5	149,0
06/2011	823	187,2	149,6
07/2011	823	187,1	149,5
08/2011	822	186,9	149,3
09/2011	825	187,6	149,9
10/2011	829	188,5	150,6
11/2011	835	189,9	151,7
12/2011	840	191,0	152,6

Förfrågningar

Pirkko Hemmilä (09) 1734 3470

Anne Piistari (09) 1734 3487

Ansvarig statistikdirektör:

Kari Molnar

kui.tilastokeskus@tilastokeskus.fi

www.stat.fi

Källa: Kostnadsindex för lastbilstrafik 2011, december. Statistikcentralen