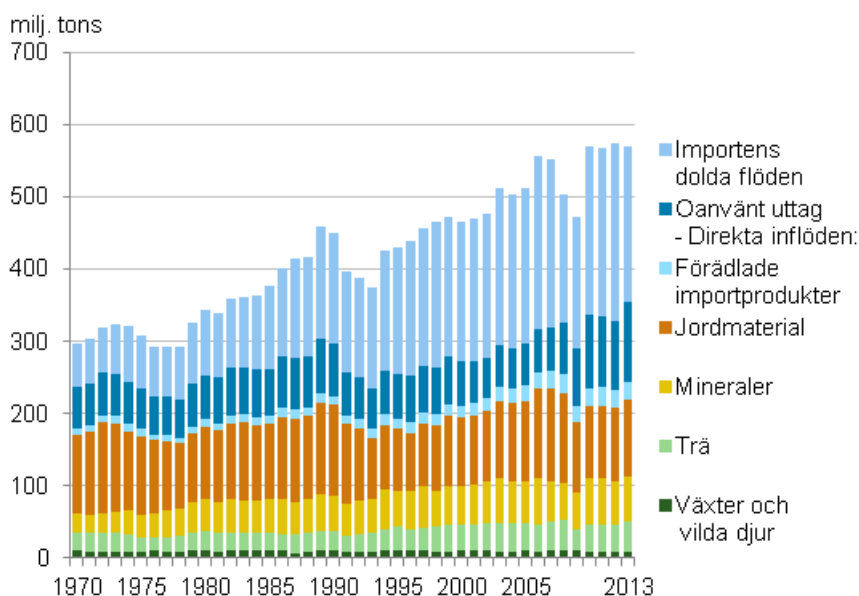


Materialflöden i samhällsekonomin 2013

Recessionen har inte påverkat användningen av naturresurser

Materialekonomin avtog inte i föl på samma sätt som samhällsekonomin. Användningen av naturresurser som direkta flöden i samhällsekonomin ökade med 4,7 procent år 2013 jämfört med året innan. Till exempel inom lantbruket ökade spannmålsproduktionen med hela 11 procent, inom skogsbruket ökade avverkningarna med 9 procent och i gruvorna var brytningen av metallmalm, industrimineraler och nyttosten sammanlagt större än någonsin tidigare i historien. Användningen av importvaror låg på samma nivå som året innan. Också om användningen av stenmaterial, såsom grus och kross, inom byggverksamheten sjönk till samma nivå som under recessionsåret 2009 och t.o.m. under den nivån, kan man sammantaget i Finland inte nu se ett liknande ras i förbrukningsvolymen för naturresurser som under depressionsåren i början av 90-talet eller under recessionsåret 2009.

Totalanvändningen av naturresurser efter materialgrupp 1970–2013



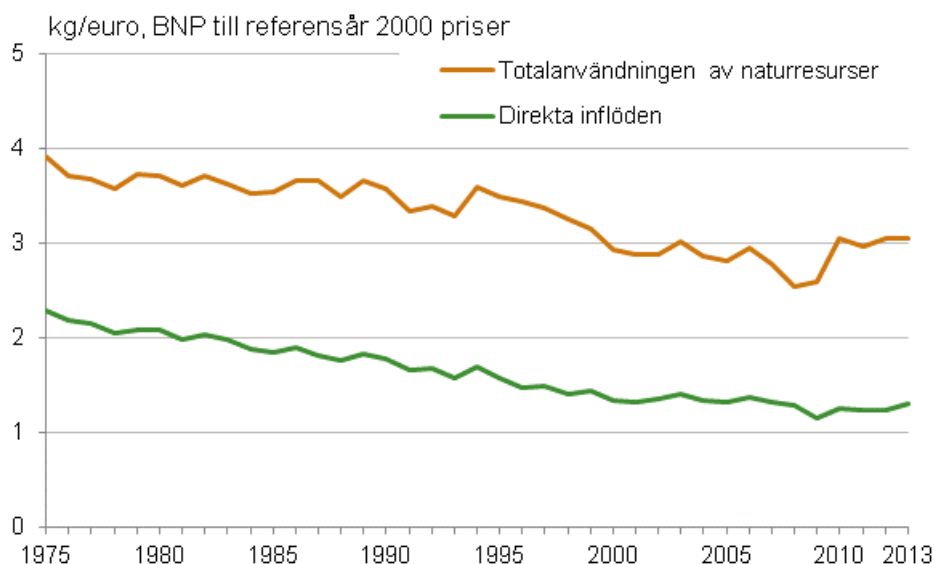
De direkta materialinflödena inom samhällsekonomin var år 2013 totalt omkring 244 miljoner ton, varav de inhemska inflödenas andel var 77 procent. Merparten av de inhemska inflödena gäller mineraler, producerade genom uttag ur gruvor eller uttag ur byggnadsmineraler. Andelen biotiska inflöden av vikten är uppskattningsvis en fjärdedel och det är fråga om trä, spannmål, rotfrukter och foderväxter samt fisk och vilt.

Den materia som uppkommer vid ibruktagnings av naturresurser och som inte blir inflöden i ekonomin är ett oanvänt uttag och dolt flöde inom importen. I Finlands samhällsekonomi är det oanvända uttaget och de dolda flödena tillsammans större än de ibruktagna naturresurserna, omkring 326 miljoner ton. Av denna mängd uppkom 120 miljoner ton i Finland, bl.a. såsom sidosten, avverkningsrester och byggnadsmark.

Den totala användningen av naturresurser ökade år 2013 till över 570 miljoner ton. Användningen av naturresurser per person är rätt så stor i Finland jämfört med andra EU-medlemsländer.

Statistiken över materialflöden i samhällsekonomin ingår i miljöräkenskaperna som Europeiska unionen utfärdade en förordning om år 2011 och FN gav en internationell rekommendation om år 2012.

Materialintensiteten i den finländska samhällsekonomin 1975–2013



Innehåll

Tabeller

Tabellbilagor

Tabellbilaga 1. Totalanvändningen av naturresurser efter materialgrupp 2003– 2013.....	4
--	---

Tabellbilagor

Tabellbilaga 1. Totalanvändningen av naturresurser efter materialgrupp 2003– 2013

1000 ton	2003	2004	2005	2006	2007	2008	2009	2010	2011	2012	2013
1. Växter och vilda djur	9 858	10 198	10 664	9 564	10 542	10 307	10 493	9 051	9 699	9 259	9 737
1.1 direkta inflöden	9 521	9 792	10 343	9 262	10 306	10 102	10 204	8 796	9 432	8 958	9 451
1.2 dolda flöden	337	406	321	302	237	205	290	254	268	301	286
2. Trä	49 915	50 025	50 148	48 000	51 147	54 149	36 519	47 866	46 683	46 595	51 264
2.1 direkta inflöden	38 238	38 571	38 563	37 352	39 775	42 670	29 494	37 291	36 769	36 530	40 384
2.2 dolda flöden	11 677	11 453	11 586	10 648	11 372	11 480	7 025	10 575	9 914	10 065	10 880
3. Mineraler	163 421	145 843	139 121	160 981	141 046	129 555	146 951	206 093	203 266	201 650	200 838
3.1 direkta inflöden	62 759	56 982	57 196	64 485	56 783	52 263	51 494	63 724	63 835	59 815	63 814
3.2 dolda flöden	100 662	88 860	81 925	96 497	84 263	77 292	95 457	142 370	139 431	141 835	137 023
4. Jordmaterial	137 208	137 969	140 594	155 645	159 719	161 307	134 381	138 456	134 207	137 494	141 503
4.1 direkta inflöden	106 182	108 822	110 842	123 159	127 191	123 928	97 273	101 083	100 858	103 126	105 223
4.2 dolda flöden	31 026	29 147	29 752	32 486	32 528	37 379	37 108	37 373	33 349	34 368	36 280
5. Förädlade import-produkter	147 641	154 875	163 759	177 519	184 961	147 376	143 021	168 165	175 261	179 572	166 511
5.1 direkta inflöden	19 511	20 279	21 430	23 238	24 662	26 304	20 999	24 151	25 401	24 214	24 790
5.2 dolda flöden	128 131	134 596	142 328	154 281	160 299	121 072	122 022	144 014	149 861	155 358	141 722
Totalt	508 043	498 909	504 286	551 709	547 415	502 694	471 365	569 632	569 117	574 570	569 852
direkta inflöden	236 210	234 446	238 374	257 495	258 717	255 267	209 464	235 046	236 294	232 643	243 661
dolda flöden	271 833	264 463	265 912	294 214	288 698	247 427	261 901	334 586	332 822	341 927	326 191

Förfrågningar

Simo Vahvelainen 029 551 3457

Leo Koltola 029 551 3234

Jukka Muukkonen 029 551 3224

Ansvarig statistikdirektör:

Leena Storgårds

miljorakenskaper@stat.fi

www.stat.fi

Källa: Materialflöden i samhällsekonomin 2013, Statistikcentralen