

# Konsumentbarometern

2012, december

## Konsumenterna tror på sina sparmöjligheter

Konsumenternas förtroende för ekonomin förstärktes ytterligare något. Konsumenternas förtroendeindikator var i december 3,5 medan den i november var 1,0 och i oktober -1,6. Förtroendet för ekonomin var i december något starkare än för ett år sedan (0,4), men klart svagare än långtidsmedelvärdet (12,6). Uppgifterna framgår av Statistikcentralens konsumentbarometer. För barometern intervjuades den 3–17 december 1 365 personer bosatta i Finland.

### Konsumenternas förtroendeindikator



\* medeltal 10/1995 - 12/2012

Av de fyra delfaktorerna i konsumenternas förtroendeindikator var det bara den redan ljusa synen på hushållets egna möjligheter att spara som förbättrades anmärkningsvärt i december jämfört med föregående månad. Dessutom var synen på utvecklingen av arbetslösheten i Finland mindre pessimistisk än tidigare. Konsumenternas förväntningar på den egna ekonomin och Finlands ekonomi var oförändrade i december, de föregående försiktiga och de senare dystra.

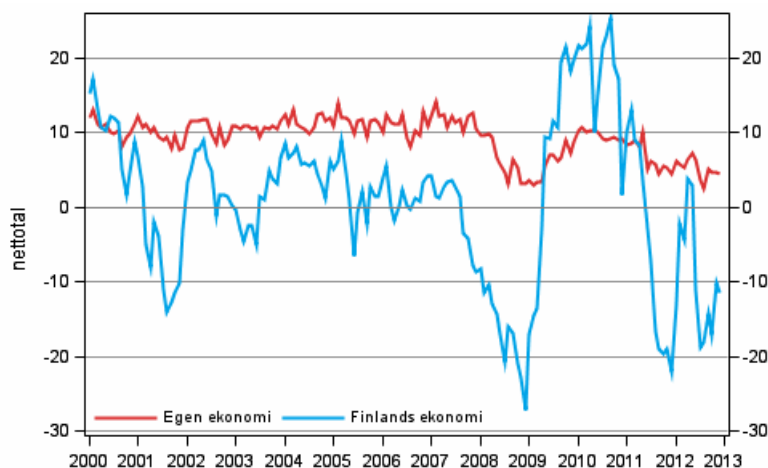
I december oroade sig sysselsatta konsumenter en aning för att själva råka ut för arbetslöshet. Dessutom ansåg konsumenterna i december att tidpunkten var fördelaktigare för att spara än för att ta lån eller köpa kapitalvaror.

## Egen och Finlands ekonomi

Av konsumenterna trodde 23 procent i december att den ekonomiska situationen i Finland blir bättre under det följande året. Fyrtio procent av konsumenterna bedömde att landets ekonomi försämras. Motsvarande andelar var i december i fjol 14 och 51 procent.

I december litade 24 procent av konsumenterna på att den egna ekonomin förbättras och 17 procent befarade att den blir sämre inom ett år.

### Konsumenternas förväntningar på den egna ekonomin och Finlands ekonomi om ett år



## Arbetslöshet och inflation

I december litade 11 procent av konsumenterna på att arbetslösheten i Finland minskar under det följande året och 61 procent uppskattade att arbetslösheten ökar. Motsvarande andelar var i november 9 och 68 procent och för ett år sedan 11 och 63 procent.

Tio procent av de sysselsatta antog i december att risken för arbetslöshet minskat för deras egen del under de senaste månaderna, medan 21 procent åter bedömde att risken ökat. Nästan hälften av de sysselsatta (47 %) antog att risken för arbetslöshet var oförändrad och en femtedel (22 %) upplevde att de inte alls är i farozonen att bli arbetslösa.

I december bedömde konsumenterna att konsumentpriserna stiger med 3,1 procent under de följande 12 månaderna. Långtidsmedelvärdet för inflationsförväntningarna är 2,2 procent.

## Sparande och låntagning

I december bedömde 57 procent av konsumenterna att tidpunkten att spara var god. För ett år sedan var motsvarande andel 65 procent. Två av tre hushåll (66 %) hade sparat i december och fyra av fem (81 %) trodde sig kunna spara under det följande året. Den senare andelen var i november 78 procent.

Av konsumenterna ansåg 56 procent i december att det är fördelaktigt att ta lån. För en månad sedan var motsvarande andel 62 procent och för ett år sedan 40 procent. I december planerade dock 11 procent av hushållen att ta lån inom ett år. Detta är något färre än vanligen.

## Köp av kapitalvaror

Av konsumenterna ansåg 36 procent i december att tidpunkten var gynnsam för att köpa kapitalvaror. Lika många (36 %) tyckte att det var en dålig idé att konsumera. Trots de återhållsamma konsumtionsplanerna hade 16 procent av hushållen för avsikt att ganska eller mycket säkert köpa bil och 7 procent bostad inom ett år. I december planerade 19 procent av hushållen att renovera bostaden.

### Konsumenternas syn på ekonomin

|   | Medeltal<br>10/1995- | Maxvärde<br>10/1995- | Minvärde<br>10/1995- | 12/2011 | 11/2012 | 12/2012 | Utsikter |
|---|----------------------|----------------------|----------------------|---------|---------|---------|----------|
| A1 Konsumenternas förtroendeindikator<br>= (B2+B4+B7+D2)/4            | 12,6                 | 22,9                 | -6,5                 | 0,4     | 1,0     | 3,5     | --       |
| B2 Egen ekonomi om 12 månader<br>(nettotal)                           | 8,7                  | 14,1                 | 2,3                  | 4,6     | 4,6     | 4,4     | --       |
| B4 Finlands ekonomi om 12 månader<br>(nettotal)                       | 3,8                  | 25,3                 | -27,1                | -22,0   | -10,1   | -11,4   | --       |
| B6 Inflationen om 12 månader (procent)                                | 2,2                  | 4,6                  | 0,6                  | 3,1     | 3,2     | 3,1     |          |
| B7 Arbetslösheten i Finland om 12<br>månader (nettotal)               | -0,6                 | 27,6                 | -51,1                | -29,9   | -34,5   | -28,1   | --       |
| B8 Egen arbetslöshetsrisk nu (nettotal)                               | 0,6                  | 7,6                  | -18,8                | -6,9    | -6,6    | -5,8    | -        |
| C1 Tidpunktens fördelaktighet för att köpa<br>kapitalvaror (nettotal) | 19,8                 | 41,8                 | -14,2                | -0,0    | 5,0     | 0,1     | --       |
| C2 Tidpunktens fördelaktighet för att<br>spara (nettotal)             | 11,7                 | 36,8                 | -19,6                | 20,1    | 9,4     | 10,1    | +/-      |
| C3 Tidpunktens fördelaktighet för att ta<br>lån (nettotal)            | 17,4                 | 42,0                 | -47,1                | -10,7   | 17,5    | 9,7     | -        |
| D2 Hushållets möjligheter att spara 12<br>månader framåt (nettotal)   | 38,3                 | 52,2                 | 10,9                 | 48,9    | 43,9    | 49,0    | +        |

**Nettotalet** erhålls genom att vikta svarsalternativen och subtrahera den procentuella andelen nekande svar från den procentuella andelen jakande svar på en fråga. **Konsumenternas förtroendeindikator** beräknas som ett genomsnitt av delfaktorens nettotal. Nettotalen och förtroendeindikatorn kan variera mellan -100 och +100, ju högre (positiv) siffra desto mer optimistisk är synen på ekonomin.

Förklaringar till kolumnen **“Utsikter”**: ++ Mycket goda utsikter, + Goda utsikter, +/- Neutrala utsikter, - Dåliga utsikter, -- Mycket dåliga utsikter. Nettotalets avvikelse från medeltalet har jämförts med standardavvikelsen.

### Undersökningens population och urval

Till populationen i konsumentbarometern hör 4,4 miljoner personer i åldern 15–84 år och deras 2,6 miljoner hushåll i Finland. Populationen utvidgades i januari 2012 till att omfatta personer i åldern 75–84 år. Undersökningens bruttourvalsstorlek är 2 350 personer varje månad (tidigare 2 200 personer).

I december var bortfallet av svar 41,9 procent. Bortfallet omfattar förutom dem som vägrat eller annars var förhindrade att delta i undersökningen också dem man inte kunnat nå.

Förtroendeindikatorns värde uppskattas ha försämrats med drygt en enhet fr.o.m. januari 2012 sedan populationen utvidgades till att omfatta 75–84-åringar.

### EU-resultat

Alla EU-länders (säsongrensade) barometerresultat publiceras på EU-kommissionens webbplats: European Commission, DG ECFIN, Business and Consumer Survey Results;  
[http://ec.europa.eu/economy\\_finance/db\\_indicators/surveys/index\\_en.htm](http://ec.europa.eu/economy_finance/db_indicators/surveys/index_en.htm)

# Innehåll

|   |   |
|---|---|
| 1. Metoden för konsumentbarometern..... | 5 |
|---|---|

## **Tabeller**

### **Tabellbilagor**

|  |   |
|--|---|
| Tabellbilaga 1. Konsumenternas syn och avsikter..... | 6 |
|--|---|

## **Figurer**

### **Figurbilagor**

|   |    |
|---|----|
| Figurbilaga 1. Konsumenternas förtroendeindikator .....                         | 8  |
| Figurbilaga 2. Mikro- och makroindikatorerna.....                               | 8  |
| Figurbilaga 3. Egen ekonomi.....  | 8  |
| Figurbilaga 4. Finlands ekonomi .....   | 9  |
| Figurbilaga 5. Inflationen.....   | 9  |
| Figurbilaga 6. Arbetslösheten.....  | 9  |
| Figurbilaga 7. Tidpunktens fördelaktighet för att.....                          | 10 |
| Figurbilaga 8. Hushållets penningssituation.....                                | 10 |
| Figurbilaga 9. Hushållets avsikter att ta lån, inom 12 månader.....             | 10 |
| Figurbilaga 10. Köp av kapitalvaror, 12 månader framåt vs 12 månader bakåt..... | 11 |
| Figurbilaga 11. Hushållets avsikter att köpa, inom 12 månader.....              | 11 |

# 1. Metoden för konsumentbarometern

Konsumentbarometern är en telefonintervjuundersökning (survey) med hjälp av vilken man mäter de finländska konsumenternas föreställningar – uppskattningar och förväntningar – om den allmänna ekonomiska utvecklingen och det egna hushållets ekonomiska utveckling samt deras planer på att göra anskaffningar, spara eller ta lån. Dessutom utreder man hur allmänna moderna maskiner och apparater är i hushållen.

Den första konsumentbarometerundersökningen gjordes i november 1987. Ända till 1991 gjordes den två gånger om året, i maj och november. År 1992 ökade man antalet undersökningsomgångar till fyra: undersökningsmånaderna var februari, maj, augusti och november. Fr.o.m. oktober 1995 har man samlat in konsumentbarometerns uppgifter varje månad på uppdrag av EU-kommissionen.

Föremål för konsumentbarometern är ett personurval som helt byts ut varje månad. Samma urval används också vid insamlingen av uppgifter för den finländska reseundersökningen och andra enkäter.

Konsumentbarometerns urvalsstorlek är 2 350 personer varje månad. Då bortfallet av svar nuförtiden är ungefär 35 procent erhålls svar från omkring 1 500 personer varje månad. Bortfallet av svar omfattar förutom dem som vägrat eller annars var förhindrade att delta i undersökningen också dem man inte kunnat nå.

Konsumentbarometerns intervjuer görs från Statistikcentralens telefonintervjucentral, dvs. CATI-centralen under de två–tre första veckorna varje månad. Undersökningsområdet omfattar hela landet, och konsumentbarometerns uppgiftslämnare representerar Finlands befolkning i åldern 15–84 år ifråga om ålder, kön, bostättningslän och modersmål.

Alla svarsuppgifter för konsumentbarometern upphöjs till populationsnivå med hjälp av viktkoefficienter. Viktningen korrigerar effekterna av bortfallet av svar och förbättrar uppgifternas statistiska exakthet. Viktkoefficienterna bildas med en kalibreringsmetod genom att utnyttja sannolikheten för resp. observation att ingå i urvalet. Siffrorna och serierna som publiceras har inte säsongrensats.

# Tabellbilagor

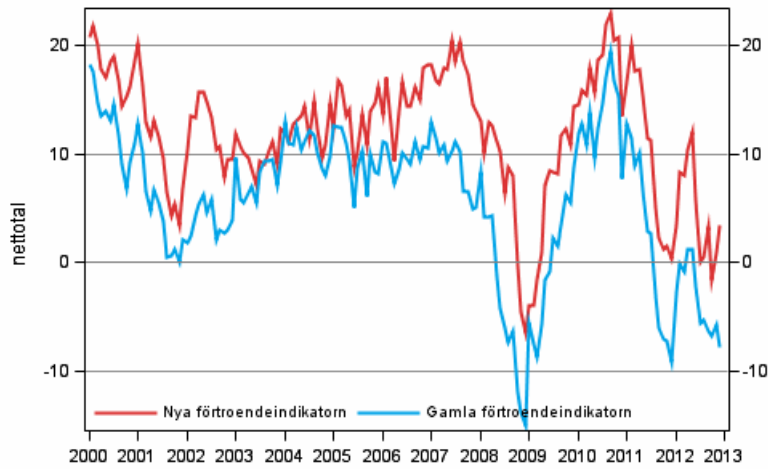
Tabellbilaga 1. Konsumenternas syn och avsikter

|   | Medeltal<br>10/1995- | Maxvärde<br>10/1995- | Minvärde<br>10/1995- | 12/2011 | 11/2012 | 12/2012 | Utsikter |
|---|----------------------|----------------------|----------------------|---------|---------|---------|----------|
| A1 Konsumenternas<br>förtroendeindikator =<br>(B2+B4+B7+D2)/4         | 12,6                 | 22,9                 | -6,5                 | 0,4     | 1,0     | 3,5     | --       |
| A2 Gamla förtroendeindikatorn =<br>(B1+B2+B3+B4+C1)/5                 | 7,6                  | 19,4                 | -15,0                | -9,1    | -5,7    | -7,7    | --       |
| A3 Mikroindikatorn = (B2+D1+D2)/3                                     | 24,9                 | 33,4                 | 9,5                  | 28,7    | 26,7    | 28,6    | +        |
| A4 Makroindikatorn = (B4+B7)/2  | 1,6                  | 22,8                 | -39,1                | -26,0   | -22,3   | -19,8   | --       |
| B1 Egen ekonomi nu (nettotal)   | 4,6                  | 9,8                  | -4,0                 | 3,2     | 0,8     | 0,6     | --       |
| - Bättre (%)  | 24,1                 | 30,6                 | 16,7                 | 23,3    | 20,0    | 20,1    |          |
| - Sämre (%)   | 15,9                 | 22,7                 | 11,4                 | 18,0    | 18,1    | 19,7    |          |
| B2 Egen ekonomi om 12 månader<br>(nettotal)                           | 8,7                  | 14,1                 | 2,3                  | 4,6     | 4,6     | 4,4     | --       |
| - Bättre (%)  | 26,0                 | 33,4                 | 18,2                 | 22,3    | 22,8    | 24,1    |          |
| - Sämre (%)   | 10,8                 | 17,2                 | 6,6                  | 14,4    | 15,8    | 17,0    |          |
| B3 Finlands ekonomi nu (nettotal)                                     | 0,9                  | 29,5                 | -60,9                | -31,3   | -28,9   | -32,3   | --       |
| - Bättre (%)  | 28,8                 | 62,1                 | 2,0                  | 6,7     | 7,9     | 6,5     |          |
| - Sämre (%)   | 24,5                 | 88,5                 | 4,2                  | 60,8    | 56,9    | 61,1    |          |
| B4 Finlands ekonomi om 12 månader<br>(nettotal)                       | 3,8                  | 25,3                 | -27,1                | -22,0   | -10,1   | -11,4   | --       |
| - Bättre (%)  | 30,9                 | 57,3                 | 11,6                 | 14,1    | 21,1    | 23,3    |          |
| - Sämre (%)   | 22,1                 | 57,3                 | 6,0                  | 50,7    | 37,5    | 40,1    |          |
| B5 Inflationen nu (procent)   | 2,3                  | 5,8                  | -2,0                 | 3,6     | 3,5     | 3,3     |          |
| B6 Inflationen om 12 månader<br>(procent)                             | 2,2                  | 4,6                  | 0,6                  | 3,1     | 3,2     | 3,1     |          |
| B7 Arbetslösheten i Finland om 12<br>månader (nettotal)               | -0,6                 | 27,6                 | -51,1                | -29,9   | -34,5   | -28,1   | --       |
| - Mindre (%)  | 32,7                 | 60,8                 | 6,4                  | 10,6    | 9,0     | 11,3    |          |
| - Mera (%)  | 31,5                 | 83,3                 | 6,9                  | 63,4    | 68,1    | 61,1    |          |
| B8 Egen arbetslöshetsrisk nu (nettotal)                               | 0,6                  | 7,6                  | -18,8                | -6,9    | -6,6    | -5,8    | -        |
| - Minskat (%)   | 13,6                 | 20,0                 | 5,3                  | 8,8     | 10,9    | 9,5     |          |
| - Ökat (%)  | 15,3                 | 31,9                 | 7,9                  | 21,7    | 23,2    | 20,9    |          |
| C1 Tidpunktens fördelaktighet för att<br>köpa kapitalvaror (nettotal) | 19,8                 | 41,8                 | -14,2                | -0,0    | 5,0     | 0,1     | --       |
| - Fördelaktig tidpunkt (%)  | 45,1                 | 62,4                 | 29,6                 | 36,6    | 38,5    | 36,0    |          |
| - Ofördelaktig tidpunkt (%)   | 25,3                 | 45,7                 | 17,7                 | 36,6    | 33,5    | 35,9    |          |
| C2 Tidpunktens fördelaktighet för att<br>spara (nettotal)             | 11,7                 | 36,8                 | -19,6                | 20,1    | 9,4     | 10,1    | +/-      |
| - Bra tid (%)   | 58,9                 | 80,7                 | 33,4                 | 64,8    | 56,9    | 56,8    |          |
| - Dålig tid (%)   | 35,3                 | 58,5                 | 15,5                 | 31,6    | 37,6    | 38,9    |          |
| C3 Tidpunktens fördelaktighet för att<br>ta lån (nettotal)            | 17,4                 | 42,0                 | -47,1                | -10,7   | 17,5    | 9,7     | -        |
| - Bra tid (%)   | 62,1                 | 78,2                 | 13,3                 | 40,4    | 61,7    | 55,9    |          |
| - Dålig tid (%)   | 30,5                 | 83,4                 | 12,1                 | 55,1    | 32,5    | 38,4    |          |
| D1 Hushållets penningssituation nu<br>(nettotal)                      | 27,8                 | 35,1                 | 14,7                 | 32,5    | 31,6    | 32,2    | +        |
| - Kan spara (%)   | 58,6                 | 70,0                 | 38,6                 | 66,3    | 64,9    | 65,5    |          |
| - Använder besparingar eller<br>skuldsätter sig (%)                   | 6,7                  | 10,1                 | 4,5                  | 6,1     | 6,7     | 5,9     |          |

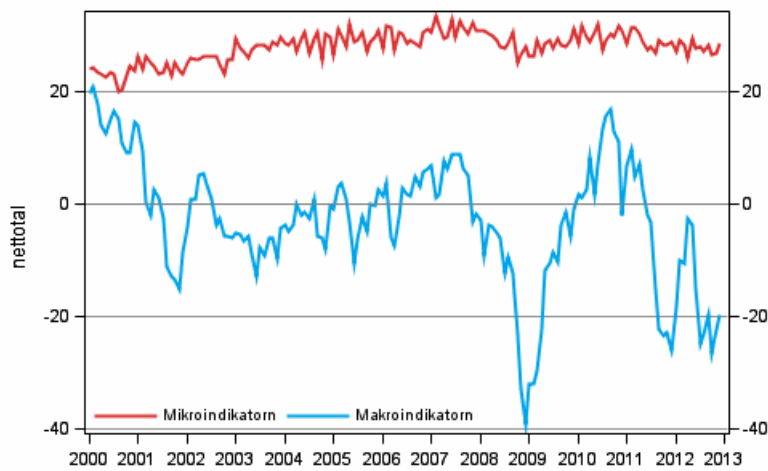
|   | Medeltal<br>10/1995- | Maxvärde<br>10/1995- | Minvärde<br>10/1995- | 12/2011 | 11/2012 | 12/2012 | Utsikter |
|---|----------------------|----------------------|----------------------|---------|---------|---------|----------|
| D2 Hushållets möjligheter att spara 12 månader framåt (nettotal)        | 38,3                 | 52,2                 | 10,9                 | 48,9    | 43,9    | 49,0    | +        |
| - Kan spara (%)   | 73,2                 | 82,3                 | 56,6                 | 80,9    | 77,6    | 80,7    |          |
| - Kan inte spara (%)  | 24,8                 | 40,3                 | 16,5                 | 18,1    | 20,6    | 18,5    |          |
| D5 Hushållets avsikter att ta lån inom 12 månader (% av hushållen)      | 13,4                 | 17,8                 | 9,1                  | 11,6    | 11,7    | 11,2    | --       |
| - Ja, säkert (%)  | 5,6                  | 8,5                  | 3,1                  | 5,2     | 5,0     | 5,1     |          |
| - Eventuellt (%)  | 7,8                  | 11,4                 | 5,2                  | 6,4     | 6,7     | 6,1     |          |
| E1 Köp av kapitalvaror 12 månader framåt vs 12 månader bakåt (nettotal) | -8,1                 | -2,4                 | -18,2                | -12,5   | -12,2   | -12,3   | --       |
| - Mera (%)  | 22,4                 | 30,8                 | 14,3                 | 17,4    | 16,6    | 17,0    |          |
| - Mindre (%)  | 32,5                 | 40,4                 | 26,5                 | 34,4    | 33,7    | 33,5    |          |
| E2 Avsikter att köpa en bil (% av hushållen)                            | 17,3                 | 21,7                 | 13,6                 | 14,8    | 14,6    | 15,7    | -        |
| - Mycket sannolikt (%)  | 8,9                  | 12,1                 | 5,9                  | 6,6     | 7,0     | 7,3     |          |
| - Ganska sannolikt (%)  | 8,4                  | 10,4                 | 6,2                  | 8,1     | 7,7     | 8,4     |          |
| E4 Avsikter att köpa en bostad (% av hushållen)                         | 7,1                  | 11,3                 | 4,1                  | 7,3     | 7,7     | 6,6     | -        |
| - Ja, säkert (%)  | 3,1                  | 5,2                  | 1,3                  | 3,3     | 2,9     | 3,1     |          |
| - Eventuellt (%)  | 4,0                  | 6,2                  | 2,2                  | 4,0     | 4,9     | 3,4     |          |
| E5 Avsikter att använda pengar för bostadsombyggnad (% av hushållen)    | 18,7                 | 27,0                 | 9,8                  | 21,6    | 20,4    | 18,7    | +/-      |
| - Mycket sannolikt (%)  | 12,3                 | 19,0                 | 5,0                  | 13,9    | 14,0    | 12,8    |          |
| - Ganska sannolikt (%)  | 6,4                  | 9,1                  | 3,2                  | 7,6     | 6,4     | 5,9     |          |

# Figurbilagor

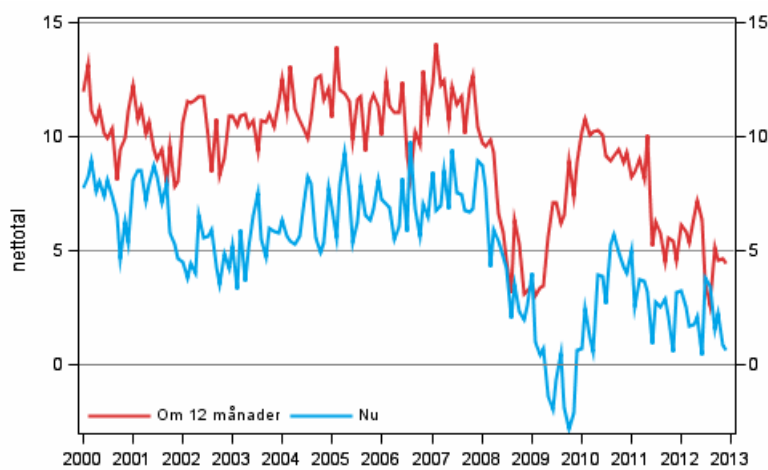
**Figurbilaga 1. Konsumenternas förtroendeindikator**



**Figurbilaga 2. Mikro- och makroindikatorerna**

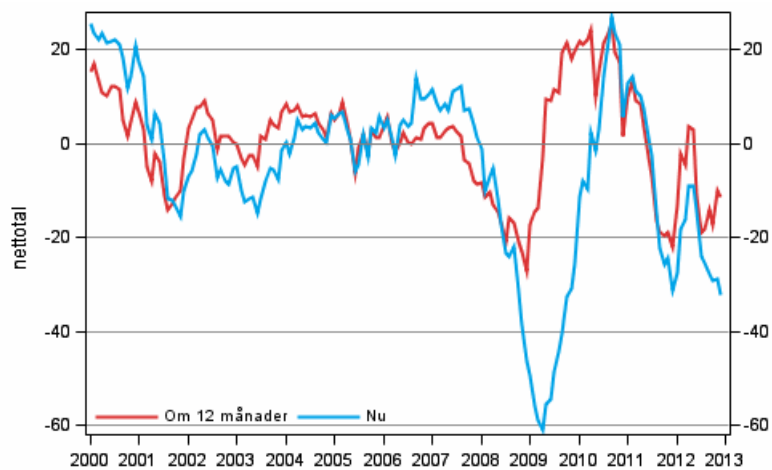


**Figurbilaga 3. Egen ekonomi**

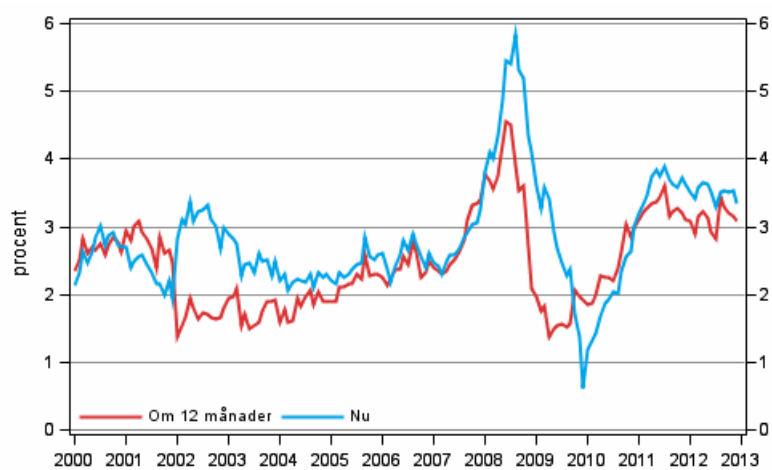




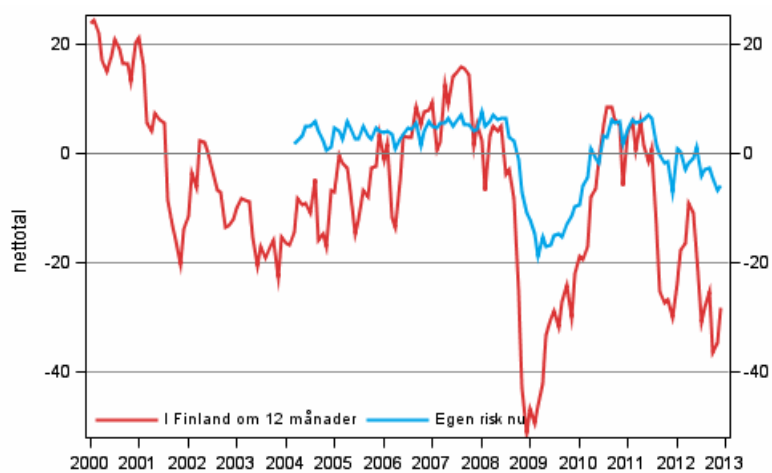
**Figurbilaga 4. Finlands ekonomi**



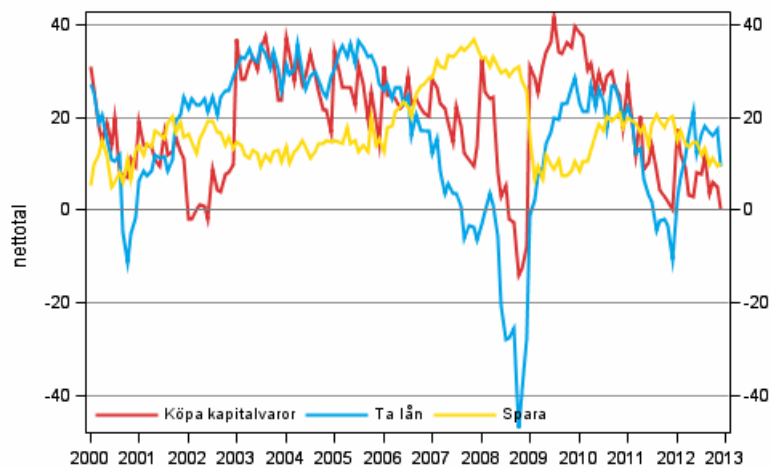
**Figurbilaga 5. Inflationen**



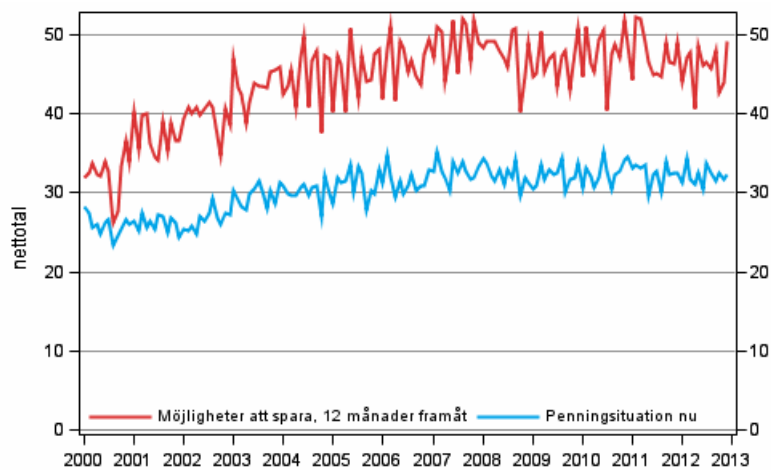
**Figurbilaga 6. Arbetslösheten**



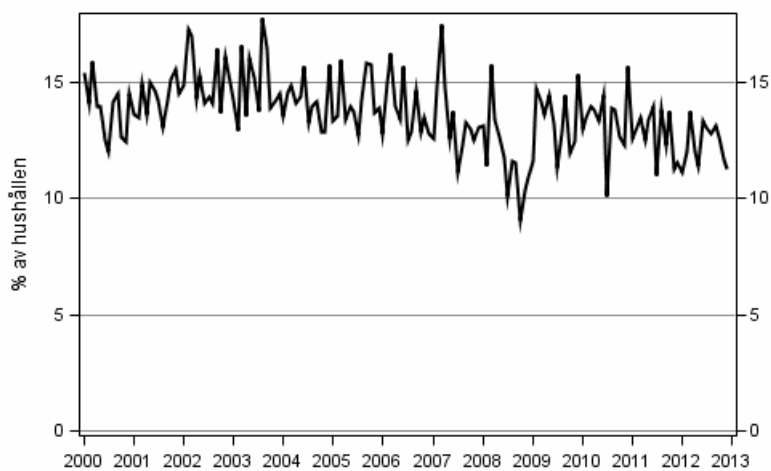
**Figurbilaga 7. Tidpunktens fördelaktighet för att**



**Figurbilaga 8. Hushållets penningssituation**



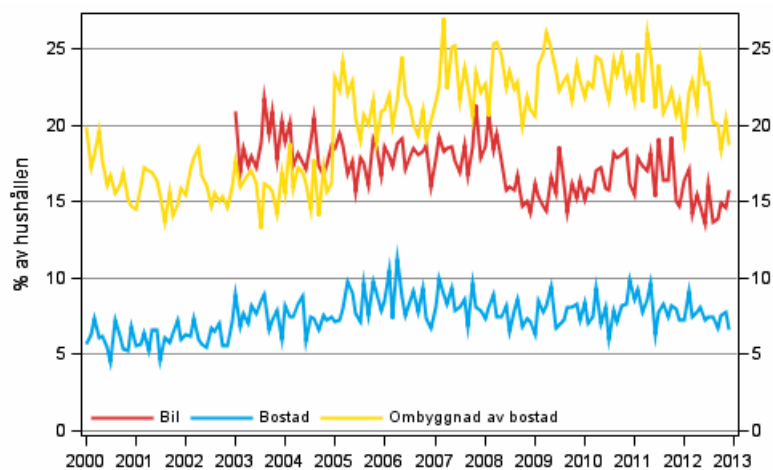
**Figurbilaga 9. Hushållets avsikter att ta lån, inom 12 månader**



**Figurbilaga 10. Köp av kapitalvaror, 12 månader framåt vs 12 månader bakåt**



**Figurbilaga 11. Hushålllets avsikter att köpa, inom 12 månader**



## Förfrågningar

Pertti Kangassalo 09 1734 3598

Tara Junes 09 1734 3503

Ansvarig statistikdirektör:

Riitta Harala

[kuluttaja.barometri@stat.fi](mailto:kuluttaja.barometri@stat.fi)

[www.stat.fi](http://www.stat.fi)

Källa: Konsumentbarometern 2012, december. Statistikcentralen