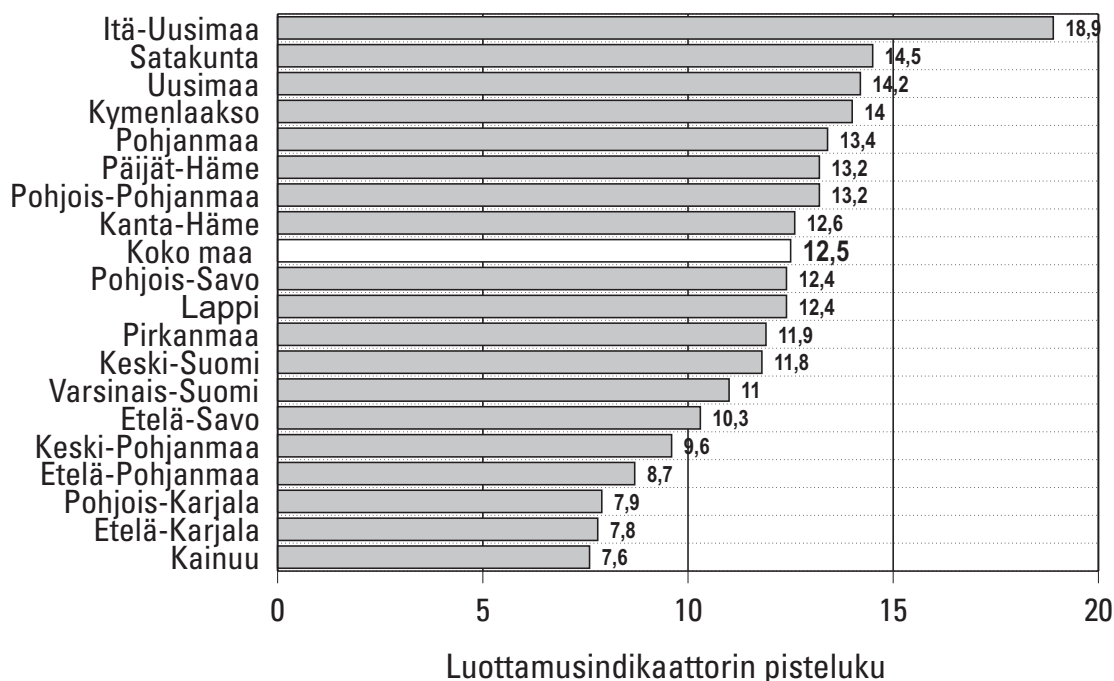


Kuluttajabarometri maakunnittain

2009, 4. neljännes

Kuluttajien luottamusindikaattori maakunnittain, 4. neljännes 2009



Saadut haastattelut maakunnittain 4. neljännes 2009

Uusimaa	1 150	Keski-Suomi	245
Varsinais-Suomi	379	Etelä-Pohjanmaa	163
Satakunta	185	Pohjanmaa	156
Kanta-Häme	137	Keski-Pohjanmaa	51
Pirkanmaa	411	Pohjois-Pohjanmaa	304
Päijät-Häme	163	Kainuu	66
Kymenlaakso	142	Lappi	154
Etelä-Karjala	92	Itä-Uusimaa	82
Etelä-Savo	131	Ahvenanmaa	22
Pohjois-Savo	186		
Pohjois-Karjala	149	Yhteensä	4 368

Itä-Uudenmaan, Keski-Pohjanmaan, Kainuun ja erityisesti Ahvenanmaan luvut eivät ole haastattelujen pienen määrän takia yhtä luotettavia kuin muiden maakuntien luvut.

Ahvenanmaan lukuja ei esitetä maakuntatarkastelussa erikseen tulosten suuren satunnaisvaihtelun vuoksi. Koko maan lukuihin Ahvenanmaan luvut kuitenkin sisältyvät.

Saadut haastattelut väestöryhmittäin, 4. neljännes 2009

Väestöryhmä *)

Sukupuoli

Mies	2 216
Nainen	2 152

Ikä

15–24	655
25–34	644
35–44	711
45–54	849
55–64	939
65–74	570

Koulutus

Perusaste	1 261
Keskiaste	1 771
Korkea-aste	1 336

Suuralue

Pääkaupunkiseutu	845
Muu Etelä-Suomi	921
Länsi-Suomi	1 612
Itä-Suomi	466
Pohjois-Suomi	524

Sosioekonominen asema

Maatalousyrittäjät	63
Muut yrittäjät	286
Ylemmät toimihenkilöt	667
Alemmat toimihenkilöt	762
Työntekijät	677
Työttömät	244
Opiskelijat	557
Eläkeläiset	972
Omaa kotitaloutta hoitavat yms.	140

Kotitaloustyyppi

Yksinasuvat	834
Lapsiperheet	1 516
Muut (aikuis)taloudet	2 018

Kotitalouden bruttotuloluokka

Alin neljännes	597
2. alin neljännes	1 076
2. ylin neljännes	1 397
Ylin neljännes	1 015
Tulot tuntemattomat	283

Kaikki yhteensä

4 368

*) Väestöryhmä määritellään tässä vastaajan tai vastaajan kotitalouden ominaisuuden perusteella.

Sisällys

	Sivu
Katsaus	4
Tutkimusmenetelmä	11

Kuviot / taulukot

1. Suomen taloudellinen tilanne nyt verrattuna tilanteeseen 12 kk sitten.....	12
2. Suomen taloudellinen tilanne 12 kk kuluttua verrattuna nykyiseen	13
3. Työttömyys 12 kk kuluttua verrattuna nykyiseen	14
4. Kuluttajahinnat nyt verrattuna 12 kk sitten	15
5. Kuluttajahintojen muutos seuraavien 12 kk aikana	16
6. Oma taloudellinen tilanne nyt verrattuna tilanteeseen 12 kk sitten	17
7. Oma talouden tilanne 12 kk kuluttua verrattuna nykyiseen.....	18
8. Ajankohdan edullisuus suurempiin hankintoihin	19
9. Aikooko talous hankkia omistusasunnon seuraavien 12 kk aikana	20
10. Aikooko talous hankkia henkilöauton seuraavien 12 kk aikana	21
11. Rahankäyttöaikomukset joihinkin kohteisiin seuraavien 6 kk aikana (taulukko).....	22
12. Millainen ajankohta on säästämisen kannalta	24
13. Miten todennäköisesti talous säästää seuraavien 12 kk aikana	25
14. Millainen ajankohta on luotonoton kannalta	26
15. Aikooko talous ottaa luottoa seuraavien 12 kk aikana	27
16. Kotitalouden rahatilanne	28
17. Rahankäyttö kestotavaroihin	29
18. Joidenkin laitteiden yleisyys kotitalouksissa (taulukko)	30

Katsaus

(Huom! Maakunnittaiset ja väestöryhmittäiset tiedot keskeisistä saldoluvuista sivuilla 6–7.)

Suomen talouskehitys

Mennyt vuosi (kuvio 1, sivu 12)

Kuviossa 1 esitetään kuluttajien arviot Suomen talouden viimeaikaisesta kehityksestä. Keskeisenä mittarina käytetään kuluttajien vastauksista johdettua saldolukua. Saldoluvun laskentaperiaate on esitetty sivulla 11.

Kuluttajien arviot Suomen taloudesta olivat 1990-luvun jälkipuoliskolla hyvän talouskasvun vuosina varsin myönteisiä. Talouskasvun hidastuessa vuonna 2001 kuluttajien mielialat kääntyivät pessimistisiksi ja saldoluku oli miinuksella kolmisen vuotta. Vuonna 2004 arviot paranivat ja olivat neljän vuoden ajan enimmäkseen plussalla. Vuoden 2006 lopulla mielialat kohenivat melkoisesti ja olivat varsin valoisat vuoden 2007 syksyyn asti. Mielialat heikkenivät vuoden 2007 lopulla ja kääntyivät miinukselle vuonna 2008. Lasku oli hyvin jyrkkää vuoden 2009 puoliväliin asti. Jälkimmäisellä vuosipuoliskolla mielialat ovat hieman parantuneet. Saldoluku oli vuoden 2009 neljännellä neljänneksellä -29,6. Saldoluvun pitkän ajan keskiarvo (10/1995-12/2009) on +2,5.

Kaikki väestöryhmät arvioivat maan talouden heikentyneen viimeisen vuoden aikana. Tyytymättömiä talouskehitykseen olivat työttömät (-38), vähiten tyytymättömiä opiskelijat (-17). Kaikki maakunnat arvioivat maan talouden huonontuneen. Tyytymättömiä oltiin Kanta-Hämeessä (-38) ja Pirkanmaalla (-35).

Tuleva vuosi (kuvio 2, sivu 13)

Kuluttajien arviot maan tulevasta talouskehityksestä (saldoluvuilla mitaten) ovat vuosituhannen vaihteen jälkeen vaihdelleet saldoluvun nolla molemmin puolin. Vuonna 2004 vallinneen selkeän optimismin jälkeen mielialat laskivat mutta olivat varovaisen myönteisiä vuoden 2007 syksyyn asti. Vuoden 2008 aikana odotukset maan taloudesta heikkenivät jyrkästi. Vuoden 2009 aikana pessimismi hellitti ja saldoluku parani koko ajan. Neljännellä neljänneksellä saldoluku oli +19,8. Saldoluvun pitkän ajan keskiarvo on +4,3.

Optimistisimpia olivat opiskelijat (+28) ja omaa kotitaloutta hoitavat (+23). Vähiten optimistisiä olivat maatalousyrittäjät (+11) ja eläkeläiset (+14). Maakunnista optimismia oli eniten Itä-Uudellamaalla (+28), Päijät-Hämeessä ja Uudellamaalla (+23), muita vähemmän Keski-Pohjanmaalla (+12) ja Kanta-Hämeessä (+13).

Työttömyys (kuvio 3, sivu 14)

Vuonna 2005 virinnyt lievä toiveikkuus maan talouskehityksestä paransi kuluttajien odotuksia maan työttömyyskehityksestä vuosina 2006 ja 2007. Synkentyneet talousnäkömät ovat tämän jälkeen heikentäneet työttömyysarvioita vuoden 2008 kesästä asti. Vuoden 2009 viimeisellä neljänneksellä kuusi kymmenestä odottaa työttömyyden kasvavan seuraavan vuoden aikana. Työttömyysodotusten saldoluku oli -25,2. Sen pitkän ajan keskiarvo on +1,8.

Kaikki väestöryhmät ja maakunnat odottavat työttömyyden kasvavan. Väestöryhmistä työttömyyden kasvua povaavat muita yleisemmin eläkeläiset (-33) ja maatalousyrittäjät (-30) ja maakunnista Kainuun, Etelä-Karjalan sekä Keski- ja Etelä-Pohjanmaan (-32) kuluttajat.

Kuluttajahinnat

Mennyt vuosi (kuvio 4, sivu 15)

Kuluttajabarometrilla selvitetään myös suomalaisten arvioita kuluttajahintojen muutoksista. Kuluttajat arvioivat hintojen nousseen vuoden aikana 1,2 prosenttia. Kuluttajahintaindeksillä mitattuna hinnat laskivat samana aikana yhden prosenttin.

Tuleva vuosi (kuvio 5, sivu 16)

Haastateltavia pyydetään myös ennustamaan kuinka paljon hinnat tulevat muuttumaan seuraavan vuoden aikana. Kuluttajat ennustivat seuraavan vuoden inflaatioksi +2 prosenttia.

Oman talouden kehitys

Mennyt vuosi (kuvio 6, sivu 17)

Kuluttajien oma talous heikkeni 1990-luvun laman aikana viisi vuotta. Käänneparempaan tapahtui kuluttajien mielestä vuonna 1996. Siitä lähtien kuluttajat ovat arvioineet oman taloutensa parantuneen aina huhtikuuhun 2009 asti. Maailmanlaajuinen talousromahdus vuonna 2008 ulotti vaikutuksensa vuonna 2009 myös kuluttajien omaan talouteen. Kuluttajien oman talouden menneen vuoden kehitystä arvioiva saldoluku kääntyi toisella neljänneksellä miinukselle (pisteluku -1). Arviot ovat pysyneet samalla tasolla koko loppuvuoden. Saldoluvun pitkän ajan keskiarvo on +4,9.

Kuluttajista 61 prosenttia arvioi taloutensa pysyneen ennallaan, 19 prosenttia arvioi sen parantuneen ja 20 prosenttia heikentyneen vuoden takaa. Väestöryhmistä vain palkansaajat arvioivat oman taloutensa parantuneen: ylemmät toimihenkilöt (+9), alemmat toimihenkilöt (+6) ja työntekijät (+2). Työttömät (-33), maatalousyrittäjät (-14), omaa kotitaloutta hoitavat (-21), eläkeläiset ja opiskelijat (-4) arvioivat taloutensa heikentyneen. Maakunnista paranemista oman taloutensa osalta olivat havainneet Kainuun (+5), Satakunnan (+4), Pohjois- ja Etelä-Savon (+2), Pohjanmaan (+0,2) ja Uudenmaan (+0,1) kuluttajat. Tyytymättömiä oman talouden kehitykseen oltiin Etelä-Pohjanmaalla (-7), Varsinais-Suomessa ja Pohjois-Karjalassa (-5) sekä Pirkanmaalla ja Päijät-Hämeessä (-4).

Tuleva vuosi (kuvio 7, sivu 18)

Kuluttajien odotukset oman taloutensa kehityksestä kääntyivät laman jälkeen vuonna 1995 plussalle. Talousodotusten pitkän ajan keskiarvo on +9,1. Mielialat olivat 2000-luvulla pitkään hyvinkin valoisat. Mielialat lähtivät laskuun vuonna 2008 mutta koko maata arvioiva saldoluku pysyi edelleen plussalla. Odotukset omasta taloudesta ovat sittemmin kohentuneet vuoden 2009 toisesta neljänneksestä alkaen. Talousodotusten saldoluku oli neljännellä neljänneksellä +8,4. Kuusi kymmenestä kotitaloudesta odottaa taloutensa olevan vuoden kuluttua ennallaan. Talouksista 26 prosenttia uskoo taloutensa parantuvan ja 11 prosenttia huonontuvan seuraavan 12 kuukauden aikana.

Maatalousyrittäjät (-1) ja eläkeläiset (-2) odottavat taloutensa heikkenevän, muut väestöryhmät paranevan. Optimistisimpia olivat omaa kotitaloutta hoitavat (+23), työttömät (+21), opiskelijat (+20) ja muut yrittäjät (+16). Maakunnista vain Etelä-Karjalan (-2) kuluttajat arvioivat taloutensa hieman heikkenevän. Toiveikkuutta oli eniten Päijät- ja Kanta-Hämeessä (+12) sekä Etelä-Pohjanmaalla, Itä-Uudellamaalla ja Uudellamaalla (+11).

Kotitalouksien rahatilanne (kuvio 16, sivu 28)

Kotitalouksien rahatilanne on vuosien mittaan parantunut. Rahatilannetta kuvaava saldoluku oli vuoden 2009 neljännellä neljänneksellä +32,5. Sen pitkän ajan keskiarvo on +26,8. Rahatilannetta kuvattiin seuraavasti: "velkaannuimme": 2,6 %, "käytimme säästöjä kulutukseen": 3,7 %, "rahat riittivät nipin napin": 26,8 %, "säästimme hieman": 59 % ja "säästimme paljon": 7,4 % kotitalouksista.

Paras rahatilanne oli ylemmillä (+47) ja alemmilla toimihenkilöillä (+41). Muita huonompi se oli työttömillä (+8) ja opiskelijoilla (+19). Maakunnista paras rahatilanne oli Pohjois-Savossa (+36) sekä Satakunnassa, Kainuussa ja Uudellamaalla (+35). Muita heikompi se oli Kanta-Hämeessä, Pirkanmaalla ja Pohjanmaalla (+28).

Kestotavarat

Ostamisen edullisuus (kuvio 8, sivu 19)

Kestotavaroiden ostaminen koettiin vuosia edulliseksi, kunnes vuonna 2000 näkemykset inflaation hieman nopeutuessa alkoivat heiketä. Euron tulo pudotti saldoluvun vuoden 2002 alussa miinukselle, mutta vuonna 2003 yllettiin yhtäkkiä uuteen ennätykseen (yli 30 pistettä) lähinnä autojen halpenemisen ansiosta. Arviot ostamisesta heikkenivät sittemmin hieman. Saldoluku kävi vuoden 2008 lopulla miinuksella mutta nousi vuoden 2009 ensimmäisellä neljänneksellä edellisestä neljänneksestä hurjat 40 pistettä. Vuoden mittaan saldoluku parani edelleen ja oli neljännellä neljänneksellä +37,1. Saldoluvun pitkän ajan keskiarvo on +20,7.

Kaikki väestöryhmät pitivät ostamista edullisena. Edullisimpana sitä pitivät muut yritykset (+48) ja ylempät toimihenkilöt (+43). Työttömät (+21), omaa kotitaloutta hoitavat (+24) ja maatalousyrittäjät (+25) arvioivat ostoaedullisuutta muita kriittisemmin. Maakunnista myönteisimmät arviot saatiin Kanta-Hämeestä (+49) sekä Etelä-Savosta ja Pohjois-Karjalasta (+48). Kymenlaaksossa (+24), Pohjanmaalla (+26) sekä Keski- ja Pohjois-Pohjanmaalla (+27) oltiin muita alueita kriittisempiä.

Rahankäyttövertailu (kuvio 17, sivu 29)

Kulutajia pyydetään ennustamaan tulevien 12 kuukauden aikana kestotavaroihin käyttämänsä rahan määrää suhteessa edellisiin 12 kuukauteen. Joka toinen arvioi sen pysyvän ennallaan ja joka kolmas vähenevän. Joka kuudes arvioi lisäävänsä rahankäyttöään kestotavaroihin. Rahankäyttöä kuvaava saldoluku oli -11,5. Saldoluvun pitkän ajan keskiarvo on -7,8

Eniten rahankäyttöään aikovat vähentää työttömät (-30), omaa kotitaloutta hoitavat (-22) maatalousyrittäjät (-20). Alemmat toimihenkilöt ja opiskelijat (-6) sekä ylempät toimihenkilöt (-8) aikovat vähentää rahankäyttöään kestotavaroihin muita väestöryhmiä vähemmän. Maakunnista rahankäytön vähentämisaikheet olivat suurimmat Keski-Suomessa ja Kanta-Hämeessä (-17) sekä Pohjois-Karjalassa ja Kainuussa (-16). Muita alueita vähemmän rahankäyttöä aiotaan vähentää Lapis- sa (-5), Pohjois-Savossa ja Satakunnassa (-7).

Säästäminen (kuviot 12–13, sivut 24–25)

Säästämisen edullisuutta punnitaan mm. eri sijoituskohteiden tuotto-odotuksilla. 56 prosenttia vastaajista piti ajankohtaa säästämisen kannalta hyvänä, 39 prosenttia huonona. Saldoluku oli neljännellä neljänneksellä +8,7. Saldoluvun pitkän ajan keskiarvo on +10,8.

78 prosenttia talouksista ilmoitti hyvin tai melko todennäköisesti säästävänsä seuraavan vuoden aikana. Vastaava pitkän ajan keskiarvo on 72 prosenttia. Säästöaikoita oli muita enemmän ylempien (93 %) ja alempien (90 %) toimihenkilöiden sekä työntekijöiden (88 %) talouksilla, muita vähemmän työttömien (59 %), eläkeläisten (66 %) ja opiskelijoiden (68 %) talouksilla. Maakunnittaiset erot olivat pieniä. Säästöaikoita oli eniten Kainuussa (83 %), Keski-Suomessa ja Lapis- sa (81 %). Säästämisaikeita oli muita vähemmän Päijät-Hämeessä ja Itä-Uudellamaalla (73 %).

Säästämissä motiivit

(Huom! tiedot ovat lokakuulta 2009, katso alaviite *)

Säästämiseen voi olla monia syitä. Tavallisin syy on pahan päivän varalle säästäminen. Sitä varten aikoo säästää 56 prosenttia talouksista. Muut motiivit ja prosenttiosuudet olivat: loma 43 %, velanhoito 37 %, vanhuus 36 %, kestotavarat 27 %, asunto etukäteen 11 % ja muu syy 10 prosenttia kotitalouksista.

Säästöjen sijoitusmuodot

(Huom! tiedot ovat lokakuulta 2009, katso alaviite *)

57 prosenttia talouksista aikoo sijoittaa säästyneet varat pankkitilille. Muut sijoitusmuodot ja prosenttiosuudet olivat: kiinteä omaisuus 12 %, asunto-osake 9 %, pörssiosakkeet 11 %, muut arvopaperit 24 %, vakuutus- ja säästöt 22 % ja muu kohde 12 prosenttia talouksista.

Luotonotto (kuviot 14–15, sivut 26–27)

Vuoden 2009 neljännellä neljänneksellä 69 prosenttia kuluttajista piti ajankohtaa hyvänä ja 27 prosenttia huonona luotonotolle. Luotonoton edullisuutta kuvaava saldoluku oli vuoden 2009 neljännellä neljänneksellä +26,1. Saldoluvun pitkän ajan keskiarvo on +18,2. Kotitalouksista 13,3 prosenttia aikoo ottaa lainaa seuraavan vuoden aikana. Vastaava pitkän ajan keskiarvo on 13,5 prosenttia.

Lainanottoaikoita oli eniten opiskelijoiden (21 %) ja ylempien toimihenkilöiden (20 %) talouksilla, muita vähemmän eläkeläisten (3 %) ja työttömien (5 %) talouksilla. Maakunnista lainanottoaikoita oli eniten Uudellamaalla (17 %) ja Pirkanmaalla (16 %), vähiten Etelä-Karjalassa (5 %) sekä Pohjois-Karjalassa, Keski-Suomessa ja Kanta-Hämeessä (7 %).

Luotonoton motiivit

(Huom! tiedot ovat lokakuulta 2009, katso alaviite *)

Kotitalouksilta tiedustellaan myös suunnitellun luoton käyttötarkoitusta. Käyttötarkoitukset jakaantuivat lokakuussa 2009 seuraavasti: kiinteä omaisuus 3,4 %, asunto-osake 3,0 %, kestokulutustavarat tai matkat 1,9 %, opinnot 1,6 %, arvopaperit 0,2 % ja muu käyttötarkoitus 3,6 prosenttia kotitalouksista.

*) Vuoden 2003 alusta lähtien säästämisen ja luotonoton motiivit sekä säästöjen sijoituskohteet kysytään neljä kertaa vuodessa. Kyselykuukaudet ovat tammi-, huhti-, heinä- ja lokakuu. Aiemmin tiedot kysyttiin joka kuukausi.

Kuluttajien luottamusindikaattori (CCI) ja sen osatekijät saldolukuina maakunnittain, 4. neljännes 2009

Maakunta	Oma talous, tuleva 12 kk	Säästämismahdollisuudet, tuleva 12 kk	Suomen talous, tuleva 12 kk	Työttömyys, tuleva 12 kk	Luottamusindi- kaattori (CCI)	Keskiarvo (CCI) 10/1995–9/2009
Uusimaa	10,7	49,9	22,5	-26,3	14,2	15,6
Varsinais-Suomi	8,2	40,6	21,1	-26,1	11,0	12,1
Satakunta	7,9	47,9	21,4	-19,0	14,5	11,3
Kanta-Häme	11,7	53,1	13,5	-28,0	12,6	12,8
Pirkanmaa	7,1	45,6	17,9	-22,9	11,9	12,8
Päijät-Häme	12,5	40,5	23,0	-23,1	13,2	12,3
Kymenlaakso	4,5	51,3	22,4	-22,1	14,0	13,5
Etelä-Karjala	-1,5	46,4	18,6	-32,1	7,8	12,0
Etelä-Savo	0,4	53,7	17,4	-30,2	10,3	11,6
Pohjois-Savo	6,7	51,2	13,9	-22,2	12,4	11,9
Pohjois-Karjala	5,1	33,9	16,4	-23,8	7,9	9,6
Keski-Suomi	8,6	43,1	20,8	-25,3	11,8	12,6
Etelä-Pohjanmaa	11,0	40,5	15,0	-31,6	8,7	10,7
Pohjanmaa	6,3	53,6	18,5	-25,0	13,4	13,1
Keski-Pohjanmaa	4,6	53,8	11,6	-31,5	9,6	11,9
Pohjois-Pohjanmaa	7,9	51,0	18,4	-24,6	13,2	12,9
Kainuu	7,8	35,1	20,1	-32,5	7,6	9,9
Lappi	10,2	42,7	17,9	-21,4	12,4	10,2
Itä-Uusimaa	10,9	59,5	27,9	-22,9	18,9	11,4
Koko maa	8,4	47,2	19,8	-25,2	12,5	12,9
Keskiarvo 10/1995–12/2009	9,1	36,4	4,3	1,8	12,9	

Kuluttajien luottamusindikaattori (CCI) ja sen osatekijät saldolukuina väestöryhmittäin, 4. neljännes 2009

Väestöryhmä*)	Oma talous, tuleva 12 kk	Säästämismahdollisuudet, tuleva 12 kk	Suomen talous, tuleva 12 kk	Työttömyys, tuleva 12 kk	Luottamusindikaattori (CCI)
Miehet	10,9	48,3	22,4	-24,2	14,4
Naiset	5,9	46,1	17,3	-26,3	10,7
15–24 -vuotiaat	16,5	36,8	29,0	-5,6	19,2
25–34 -vuotiaat	16,9	57,3	24,7	-19,4	19,9
35–44 -vuotiaat	12,5	63,6	20,7	-27,0	17,5
45–54 -vuotiaat	6,3	60,9	17,5	-33,7	12,8
55–64 -vuotiaat	-1,0	40,7	13,1	-33,9	4,7
65–74 -vuotiaat	-2,0	25,3	13,7	-30,5	1,6
Perusasteen koulutus	9,1	30,2	21,1	-19,9	10,1
Keskiasteen koulutus	8,7	46,1	17,7	-26,4	11,5
Korkea-asteen koulutus	7,3	65,0	21,5	-28,7	16,3
Pääkaupunkiseutu	11,3	49,6	22,5	-27,5	14,0
Muu Etelä-Suomi	8,5	49,7	21,3	-24,5	13,7
Länsi-Suomi	7,8	45,0	19,1	-24,7	11,8
Itä-Suomi	4,4	46,2	15,7	-25,0	10,3
Pohjois-Suomi	8,5	46,4	18,5	-24,7	12,2
Maatalousyrittäjät	-1,0	48,2	10,7	-29,9	7,0
Muut yrittäjät	16,4	56,8	19,3	-27,2	16,3
Ylemmät toimihenkilöt	7,8	76,8	22,5	-29,1	19,5
Alemmat toimihenkilöt	4,9	67,1	17,5	-27,2	15,6
Työntekijät	6,0	59,5	20,6	-26,2	15,0
Työttömät	20,9	11,0	20,7	-22,5	7,5
Opiskelijat	19,9	27,3	27,7	-8,1	16,7
Eläkeläiset	-2,0	24,7	13,8	-33,0	0,9
Omaa kotitaloutta hoitavat yms.	22,9	50,1	23,4	-16,2	20,1
Yksinasuvat	9,0	33,8	16,4	-27,7	7,9
Lapsiperheet	12,5	62,8	22,4	-22,4	18,8
Muut (aikuis)taloudet	4,8	51,8	19,2	-26,5	12,3
Alin tuloneljännes	11,9	-1,2	14,8	-26,5	-0,3
2. alin tuloneljännes	6,1	46,6	17,5	-25,6	11,1
2. ylin tuloneljännes	8,4	66,6	20,5	-23,9	17,9
Ylin tuloneljännes	8,2	80,0	24,9	-28,9	21,0
Tulot tuntemattomat	10,3	40,5	18,0	-14,6	13,5
Kaikki yhteensä	8,4	47,2	19,8	-25,2	12,5

*) Väestöryhmä määritellään tässä vastaajan tai vastaajan kotitalouden ominaisuuden perusteella.

Kuluttajien arvioita omasta ja maan taloudesta saldolukuina maakunnittain, 4. neljännes 2009

Maakunta	Oma talous, mennyt vuosi	Suomen talous, mennyt vuosi	Ostamisen edullisuus	Kotitalouden rahatilanne	Säästämisen edullisuus	Lainanoton edullisuus
Uusimaa	0,1	-25,5	39,4	34,7	9,7	27,9
Varsinais-Suomi	-5,3	-32,3	38,8	30,6	6,3	33,8
Satakunta	4,2	-24,1	32,1	35,2	11,9	23,1
Kanta-Häme	-0,5	-38,1	49,4	28,4	5,1	24,2
Pirkanmaa	-4,3	-34,7	35,9	28,4	10,2	24
Päijät-Häme	-3,6	-30,4	39,6	31,5	8,2	33
Kymenlaakso	-2,4	-33,2	23,9	31,2	5	14,2
Etelä-Karjala	-3,4	-33,4	28,9	33,6	10,8	27,5
Etelä-Savo	1,9	-33,9	48,4	30,6	12,5	19,6
Pohjois-Savo	2,2	-30,5	44,7	35,6	13,1	31
Pohjois-Karjala	-4,6	-33,1	48,3	31,8	1,6	18,9
Keski-Suomi	-1,5	-29,3	34,3	34,3	8,6	23,8
Etelä-Pohjanmaa	-7,0	-33,4	43,2	30,6	6,4	30,3
Pohjanmaa	0,2	-33,2	26,4	27,8	12,3	23,3
Keski-Pohjanmaa	-2,1	-26,4	26,8	33,5	4,2	28,1
Pohjois-Pohjanmaa	-1,7	-26,6	27,1	34,5	6,9	17,2
Kainuu	4,7	-31,6	42,3	35	8,8	32
Lappi	-2,6	-30,3	32,9	30,5	4,9	28,6
Itä-Uusimaa	-0,9	-23,0	33,5	32,6	9,6	30,2
Koko maa	-1,4	-29,6	37,1	32,5	8,7	26,1
Keskiarvo 10/1995-12/2009	4,9	2,5	20,7	26,8	10,8	18,2

Kuluttajien arvioita omasta ja maan taloudesta saldolukuina väestöryhmittäin, 4. neljännes 2009

Väestöryhmä *)	Oma talous, mennyt vuosi	Suomen talous, mennyt vuosi	Ostamisen edullisuus	Kotitalouden rahatilanne	Säästämisen edullisuus	Lainanoton edullisuus
Miehet	-0,6	-27,8	43,1	32,2	11,1	30,5
Naiset	-2,3	-31,5	31,1	32,9	6,3	21,6
15-24 -vuotiaat	-0,2	-16,2	32,0	28,4	14,8	2,1
25-34 -vuotiaat	1,7	-28,4	30,7	32,9	8,9	30,0
35-44 -vuotiaat	-2,8	-29,8	38,9	35,9	12,9	34,5
45-54 -vuotiaat	-2,4	-34,6	39,7	35,3	4,7	33,2
55-64 -vuotiaat	-2,9	-35,4	41,7	33,6	7,6	29,7
65-74 -vuotiaat	-2,0	-32,6	39,3	27,7	2,4	24,4
Perusasteen koulutus	-2,5	-24,5	31,9	28,8	11,3	9,9
Keskiasteen koulutus	-2,0	-31,3	34,7	29,7	8,4	26,5
Korkea-asteen koulutus	0,2	-32,3	45,2	40,1	6,7	40,8
Pääkaupunkiseutu	2,2	-26,5	39,5	35,3	10,4	26,2
Muu Etelä-Suomi	-3,3	-29,2	36,9	31,8	7,7	28,0
Länsi-Suomi	-2,9	-31,4	35,2	31,0	8,9	26,7
Itä-Suomi	0,0	-32,3	46,9	33,0	9,3	24,0
Pohjois-Suomi	-1,2	-28,3	30,6	33,4	6,6	22,3
Maatalousyrittäjät	-13,7	-31,9	25,0	25,6	6,3	30,9
Muut yrittäjät	0,2	-32,8	48,4	33,9	9,3	41,2
Ylemmät toimihenkilöt	8,6	-34,8	43,1	47,5	9,7	42,5
Alemmat toimihenkilöt	6,4	-31,0	39,4	41,5	10,5	31,7
Työntekijät	2,3	-26,6	34,8	37,0	12,7	23,7
Työttömät	-33,4	-38,2	20,7	7,8	3,7	9,5
Opiskelijat	-4,2	-17,3	29,9	19,4	12,4	4,2
Eläkeläiset	-4,4	-32,5	41,3	27,3	2,7	25,0
Omaa kotitaloutta hoitavat yms.	-20,8	-25,3	24,0	29,3	6,2	25,6
Yksinasuvat	-1,8	-30,8	28,4	27,7	6,1	19,2
Lapsiperheet	-3,7	-27,5	35,3	34,3	10,8	26,9
Muut (aikuis)taloudet	0,5	-30,9	42,2	36,5	8,1	28,3
Alin tuloneljännes	-15,6	-29,9	19,5	9,5	6,0	4,9
2. alin tuloneljännes	-2,8	-30,1	34,1	32,2	9,1	21,3
2. ylin tuloneljännes	-0,3	-30,5	40,5	40,2	7,0	30,9
Ylin tuloneljännes	6,6	-31,0	49,9	49,3	10,8	43,2
Tulot tuntemattomat	-1,3	-19,1	23,4	34,4	14,0	3,7
Kaikki yhteensä	-1,4	-29,6	37,1	32,5	8,7	26,1

*) Väestöryhmä määritellään tässä vastaajan tai vastaajan kotitalouden ominaisuuden perusteella.

Kuluttajien luottamusindikaattori (kuvio etukannessa, laskentaperiaate sivulla 11).

Talouslyluottamus oli kaikissa maakunnissa plussalla mutta useimmissa alle pitkän aikavälin keskiarvon

Kuluttajabarometrin neljän keskeisen kysymyksen saldolu-
vun aritmeettista keskiarvoa nimitetään kuluttajien luotta-
musindikaattoriksi. Kysymykset koskevat kuluttajien odo-
tuksia omasta ja Suomen taloudellisesta tilanteesta sekä
työttömien määrästä vuoden kuluttua samoin kuin arvioita
kotitalouden säästämismahdollisuuksista seuraavan vuoden
aikana. Kuluttajien luottamusindikaattori on ollut laajasti
käytössä Suomessa, kun on haluttu ennakoida kuluttajien
toimintaa. Se on korreloinut vahvasti yksityisen kulutuksen
ja bruttokansantuotteen (BKT) muutosten kanssa.

Kuluttajien luottamusindikaattorin arvo oli vuoden 2009
neljännellä neljänneksellä koko maassa keskimäärin +12,5.
Luottamusindikaattori oli plussalla kaikissa maakunnissa (ku-
vio etukannessa). Talousoptimismia oli eniten Itä-Uudella-
maalla (+18,9), Satakunnassa (+14,5), Uudellamaalla
(+14,2) ja Kymenlaaksossa (+14). Vähiten sitä oli Kainuussa
(+7,6), Etelä-Karjalassa (+7,8) ja Pohjois-Karjalassa (+7,9).

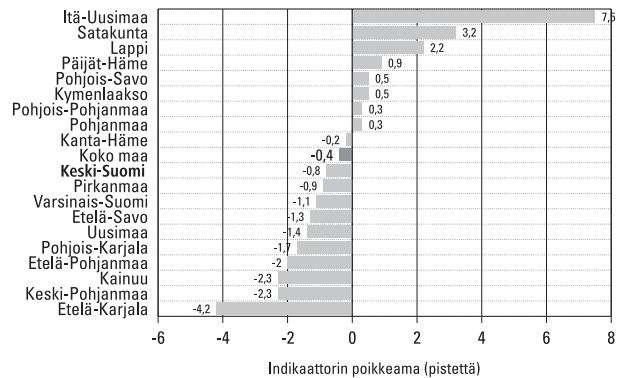
Eri sosioekonomisista ryhmistä luottamusta oli eniten
omaa kotitaloutta hoitavien (+20,1), ylempien toimihenkilö-
iden (+19,5) ja opiskelijoiden (+16,7) talouksilla (kuvio
vieressä). Lapsiperheiden (+18,8) talouslyluottamus oli pa-
rempi kuin usean aikuisen (+12,3) tai yksin asuvien
talouksilla (+7,9).

Haastateltujen vastaamistavoissa ja kansaluonteissa on
alueittaisia eroja, jonka vuoksi on hyödyllistä tarkastella ta-
lousmielialoja suhteutettuna maakunnan talouslyluottamuksen
pitkän ajan keskiarvoon. Suhteellisia mielialoja voi mitata
luottamusindikaattorin poikkeamalla sen pitkän aikavälin
keskiarvosta maakunnittain. Kuluttajien luottamusindikaat-
torin pitkän aikavälin keskiarvot (lokakuu 1995 – joulukuu
2009) maakunnittain on esitetty taulukossa sivun 6 yläosassa.
Vaikka luottamusindikaattori oli vuoden 2009 neljännellä
neljänneksellä kaikissa maakunnissa plussalla, jäi kuluttajien
talouslyluottamus useissa maakunnissa alle pitkän ajan keskiar-
von. Luottamusindikaattorin poikkeama sen pitkän ajan keski-
arvosta oli neljännellä neljänneksellä koko maassa -0,4 pistet-
tä. Talouden kehitystä arvioitiin suhteellisesti optimisti-
simmin Itä-Uudellamaalla (poikkeama +7,5), Satakunnassa
(+3,2) ja Lapissa (+2,2). Suhteellisesti pessimistisimpiä oltiin
Etelä-Karjalassa (-4,2), Kainuussa (-2,3), Keski-Pohjanmaalla
(-2,3) ja Etelä-Pohjanmaalla (-2,0).

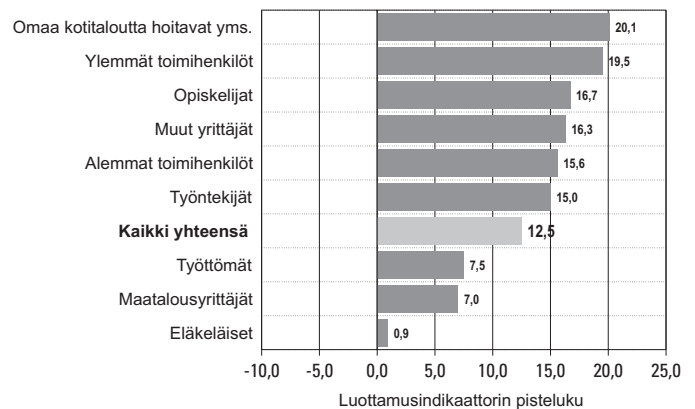
Suomalaisten talouslyluottamus oli EU-maiden kärkipäässä

Suomalaisten kuluttajien talousnäkemykset ovat kansainväli-
sesti verrattuna hyvin valoisia, kun niitä mitataan kuluttajien
luottamusindikaattorilla. Kansaluonteissa ja vastaamistavoissa
on kuitenkin eroja, joten on suositeltavaa tarkastella luotta-
musindikaattorin poikkeamaa sen pitkän aikavälin keskiarvos-
ta maittain. Marraskuussa talouden kehitystä arvioitiin
EU-maissa suhteellisesti optimistisimmin Ruotsissa ja pes-
mistisimmin Liettuassa. Luottamus talouteen romahti yleisesti
vuoden 2008 aikana. EU-maiden keskimääräinen luotta-
musindikaattoripoikkeama oli marraskuussa -6 (euroalueella
-6). EU:n komission kuukausittain julkaisemat indikaattorilu-
vut lasketaan kausitasoitetuista sarjoista.

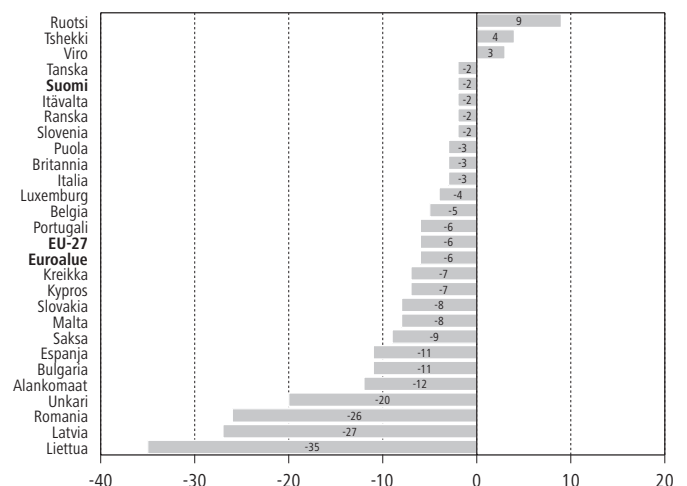
Kuluttajien luottamusindikaattorin poikkeama pitkän ajan keski- arvosta maakunnittain, 4. neljännes 2009 (keskiarvo 10/1995–12/2009)



Kuluttajien luottamusindikaattori eri sosioekonomisissa ryhmissä, 4. neljännes 2009



Kuluttajien luottamusindikaattori EU-maissa, marraskuu 2009 Indikaattorin poikkeama maan keskiarvosta 10/1995–*



* Laskettu kausitasoitetuista sarjoista. Irlannin tieto puuttuu.

Lähde: European Commission, DG ECFIN, Business and Consumer Survey Results, November 2009

Ostoaikomukset

Ostoaikomukset koskevat yleensä seuraavaa puolta vuotta. Poikkeuksena omistusasunto ja henkilöauto, joiden suunnittelujakso on 12 kuukautta.

Omistusasunto (kuvio 9, sivu 20)

Asuntokaupan vilkkaina vuosina 1980-luvun lopulla joka kymmenes kotitalous suunnitteli asunnon ostoa vuoden sisällä. 1990-luvun laman aikana ostoaikeet laskivat noin puoleen tästä. Vuonna 1995 ostoaikeet lähtivät nousuun. Pari kolme vuotta sitten ostoaikeet olivat korkealla muun muassa edullisten asuntolainakorkojen takia. Sen jälkeen ostoaikeet ovat jälleen hieman vähenneet. Vuoden 2009 neljännellä neljänneksellä 7,9 prosenttia kotitalouksista aikoi hankkia tai vaihtaa omistusasunnon vuoden sisällä. Väestöryhmistä eniten ostoaikeita oli yrittäjien (pl. maatalousyrittäjät) (14,4%), ylempien toimihenkilöiden (13 %) ja alempien toimihenkilöiden (12 %) talouksilla. Vähiten niitä oli maatalousyrittäjien (1,9 %) ja eläkeläisten (3,7 %) talouksilla. Lapsiperheet (10,1 %) suunnittelivat asunnon hankintaa useammin kuin yksinasuvat (7,5 %) tai usean aikuisen taloudet (7,0 %). Maakuntien kärjessä olivat Lappi (10,6 %), Uusimaa (10,2 %) ja Keski-Pohjanmaa (9,3 %). Hankinta-aikeita oli muita vähemmän Päijät-Hämeen (3,5 %) sekä Etelä-Karjalan, Kanta-Hämeen, Pohjois-Karjalan ja Itä-Uudenmaan talouksilla (4–5 %).

Barometrillä selvitetään myös miten kotitalous aikoo rahoittaa asunnon hankinnan. Asunnon ostoa suunnittelevilta kysytään tärkeintä ja toiseksi tärkeintä rahoitusmuotoa. Joulukuussa 2009 vastausjakaumat olivat seuraavat. Tärkein rahoitusmuoto: pankkilaina 45 %, nykyisen asunnon myyntitulo 44 % ja omat säästöt 6 % kotitalouksista. Toiseksi tärkein rahoitusmuoto: pankkilaina 30 %, nykyisen asunnon myyntitulo 8 % ja omat säästöt 22 % kotitalouksista.

Henkilöauto (kuvio 10, sivu 21)

Vuoden 2009 neljännellä neljänneksellä 16 prosenttia kotitalouksista aikoi hankkia tai vaihtaa auton vuoden sisällä. Tämän mukaan kotitaloudet ostaisivat vuoden kuluessa noin 397 000 henkilöautoa, joista uusia noin 122 000 ja käytettyjä noin 275 000 kappaletta. Väestöryhmistä ostoaikeita oli eniten omaa kotitaloutta hoitavien (25,6 %), muiden yrittäjien (22,5 %) ja ylempien toimihenkilöiden (19,9 %) talouksilla. Vähiten auton ostoaikeita oli eläkeläisten (9,3 %) talouksilla. Eri alueista aikomuksia oli eniten Satakunnassa (24,3 %) ja Lapissa (23,2 %), vähiten Kanta-Hämeessä (10,6 %) ja Keski-Suomessa (11,4 %) ja Varsinais-Suomessa (12,1 %).

Barometrillä selvitetään myös miten kotitalous aikoo rahoittaa auton hankinnan.

Auton ostoa suunnittelevilta kysytään tärkeintä ja toiseksi tärkeintä rahoitusmuotoa. Joulukuussa 2009 vastausjakaumat olivat seuraavat. Tärkein rahoitusmuoto: nykyisen auton myyntitulo 51 %, omat säästöt 24 %, pankkilaina 14 % ja osamaksukauppa 8 % kotitalouksista. Toiseksi tärkein rahoitusmuoto: nykyisen auton myyntitulo 15 %, omat säästöt 29 %, pankkilaina 20 % ja osamaksukauppa 14 % kotitalouksista.

Koti, asuminen, vapaa-aika (taulukko 11, sivu 22–23)

Sisustaminen, asuntoremontti

Kodin sisustamisaikeet kääntyivät vuonna 2005 kasvuun kolmen vuoden tasaisen kehityksen jälkeen ja olivat korkeimmillaan vuonna 2007. Sen jälkeen ostoaikeet ovat olleet hienoisessa laskussa. Vuoden 2009 neljännellä neljänneksellä 42,9 prosenttia talouksista aikoo sisustaa kotiaan puolen

Asunnon ja auton ostoaikomukset väestöryhmittäin ^{*}), 4. neljännes 2009

Väestöryhmä [*])	Asunto 12 kk sisällä % kotitalouksista	Auto 12 kk sisällä % kotitalouksista
Sukupuoli		
Mies	7,0	17,7
Nainen	8,7	14,2
Ikä		
15–24	7,0	21,1
25–34	14,0	19,6
35–44	11,5	20,1
45–54	7,9	17,2
55–64	4,9	11,4
65–74	3,7	9,5
Koulutus		
Perusaste	5,4	14,9
Keskiaste	7,0	15,2
Korkea-aste	11,6	18,0
Suuralue		
Pääkaupunkiseutu	10,0	14,4
Muu Etelä-Suomi	6,5	18,0
Länsi-Suomi	7,5	15,1
Itä-Suomi	7,1	15,2
Pohjois-Suomi	8,7	18,1
Sosioekonominen asema		
Maatalousyrittäjät	1,9	9,1
Muut yrittäjät	14,4	22,5
Ylemmät toimihenkilöt	13,0	19,9
Alemmat toimihenkilöt	12,0	18,1
Työntekijät	6,3	17,5
Työttömät	4,6	13,2
Opiskelijat	5,2	17,2
Eläkeläiset	3,7	9,3
Omaa kotitaloutta hoitavat yms.	9,3	25,6
Kotitaloustyyppi		
Yksinasuvat	7,5	9,9
Lapsiperheet	10,1	23,7
Muut (aikuis)taloudet	7,0	17,6
Kotitalouden bruttotuloluokka		
Alin neljännes	3,4	9,3
2. alin neljännes	6,9	10,5
2. ylin neljännes	10,2	20,1
Ylin neljännes	11,8	26,9
Tulot tuntemattomat	6,3	14,3
Kaikki yhteensä	7,9	15,9

^{*}) Väestöryhmä määritellään tässä vastaajan tai vastaajan kotitalouden ominaisuuden perusteella.

vuoden sisällä. Ostoaikeita on eniten opiskelijoiden (60 %) ja ylempien toimihenkilöiden (57 %) talouksilla. Vähiten niitä on eläkeläisten (21 %) ja työttömien (30 %) talouksilla. Lapsiperheillä (57 %) sisustusaikkeitä oli selvästi enemmän kuin muilla kotitaloustyypeillä (39 %). Maakunnista kärjessä olivat Keski-Pohjanmaa (55 %), Pohjois-Pohjanmaa (49 %) ja Uusimaa (48 %). Vähiten ostoaikeita oli Pohjois-Karjalassa (26 %) ja Kainuussa (31 %).

Asunnon korjausaikeet ovat pitkän ja hitaahkon kasvuvaiheen jälkeen tasaantumassa. Asuntoremonttia suunnitteli vuoden 2009 neljännellä neljänneksellä koko maassa keskimäärin 33,2 prosenttia talouksista. Eniten remonttiaikkeitä oli maatalousyrittäjien ja muiden yrittäjien (45 %) talouksilla sekä ylempien toimihenkilöiden (41 %) talouksilla, vähiten opiskelijoiden (21 %) ja työttömien (27 %) talouksilla. Lapsiperheillä

(43 %) ja usean hengen aikuistalouksilla (37 %) remonttiaikeita oli enemmän kuin yksinasuvien talouksilla (23 %). Maakunnista kärjessä oli Keski-Pohjanmaa (44 %), Itä-Uusimaa (43 %) ja Etelä-Karjala (43 %), hännillä Etelä-Savo (27 %), Etelä-Pohjanmaa (29 %), Uusimaa ja Pirkanmaa (30 %).

Kodinkoneet, viihde-elektronikka

Kodinkoneiden hankinta-aiheet ovat laskeneet vuosien mittaan muutamalla prosentilla vajaan 20 prosentin tuntumaan. Nyt kodinkoneita aikoo hankkia 17,8 % talouksista. Eniten ostoaikeita oli muiden yrittäjien (26 %) ja opiskelijoiden (24 %) sekä ylempien ja alempien toimihenkilöiden (23 %) talouksilla, vähiten eläkeläisten talouksilla (9,4 %). Maakunnista hankinta-aikeita oli eniten Keski-Pohjanmaalla (25 %) sekä Etelä-Karjalassa (24 %) ja Lapissa (23 %), vähiten Kainuussa (9 %), Keski-Suomessa (10 %) ja Etelä-Savossa (11 %).

Viihde-elektronikan hankinta-aiheet kasvoivat vuosina 2006 ja 2007 vahvasti muun muassa digitaalitekniikan yleistymisen takia. Vuonna 2008 ostoaiheet palasivat "normaalille" tasolle. Vuoden 2009 neljännellä neljänneksellä 35,9 % talouksista aikoo ostaa viihde-elektronikkaa seuraavan puolen vuoden aikana. Väestöryhmistä kärjessä olivat opiskelijoiden (62 %) ja ylempien toimihenkilöiden (46 %) taloudet. Hännillä olivat eläkeläisten (18 %) ja maatalousyrittäjien (27 %) taloudet. Maakunnista kärjessä olivat Uusimaa (41 %). Itä-Uusimaa (39 %) sekä Etelä-Karjala, Pohjois-Savo ja Pohjois-Pohjanmaa (38 %). Perää pitivät Kainuu (21 %), Etelä-Savo ja Keski-Pohjanmaa (28 %) sekä Päijät-Häme (29 %).

Vapaa-aika (taulukko 11, sivu 22)

Lomamatka-aiheet ulkomaille notkahtivat vuonna 2003 hie-män mutta kääntyivät seuraavana vuonna kasvuun. Vuoden 2009 neljännellä neljänneksellä 45,4 prosenttia talouksista suunnitteli lomamatkaa ulkomaille puolen vuoden sisällä. Väestöryhmistä aikeita oli eniten ylempien toimihenkilöiden (62 %) ja muiden yrittäjien (60 %) ja talouksilla, vähiten maatalousyrittäjien ja työttömien talouksilla (27 %). Maakuntien kärjessä olivat Uusimaa (58 %) ja Päijät-Häme (51 %), hännillä Keski-Pohjanmaa (19 %), Lappi (25%), Kainuu (29 %) ja Pohjois-Pohjanmaa (32 %).

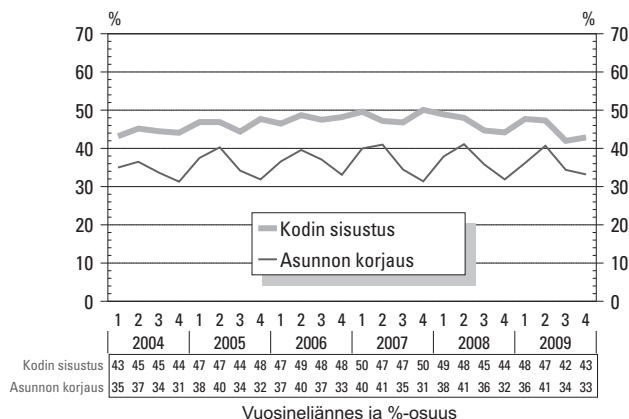
Kotimaan lomamatkaa puolen vuoden sisällä suunnitteli 52,1 % talouksista. Aikeita oli eniten ylempien (62 %) ja alempien toimihenkilöiden (59 %) sekä omaa kotitaloutta hoitavien (60 %) talouksilla, vähiten työttömien (43 %) ja eläkeläisten (44 %) talouksilla. Kotimaan lomamatkoja suunniteltiin muita useammin Pohjois-Pohjanmaalla (63 %), Pohjois-Savossa (60 %), Itä-Uudellamaalla (59 %) ja Lapissa (58 %) sekä Uudellamaalla (55 %), muita vähemmän Keski-Pohjanmaalla (38 %), Etelä-Karjalassa (44 %) sekä Kymenlaaksossa, Varsinais-Suomessa ja Pohjanmaalla (runsas 45 %).

Vapaa-ajan asunnon hankintaa suunnitteli 2,1 prosenttia kotitalouksista. Eniten aikeita oli muiden yrittäjien (5,4 %), ylempien (2,9 %) ja alempien (2,7 %) toimihenkilöiden sekä työntekijöiden (2,8 %) talouksilla, vähiten maatalousyrittäjien (0 %), eläkeläisten (0,5 %) ja työttömien (0,7 %), talouksilla. Eri alueilla muita useammin vapaa-ajan asunnon hankintaa suunnittelivat kotitaloudet Keski-Pohjanmaalla (7,1 %), Etelä-Karjalassa (4,4 %), Uudellamaalla ja Itä-Uudellamaalla (3 %). Ostoaikeita oli vähiten Etelä-Pohjanmaalla, Kymenlaaksossa, Pohjois-Pohjanmaalla ja Keski-Suomessa (1 prosentti tai vähemmän).

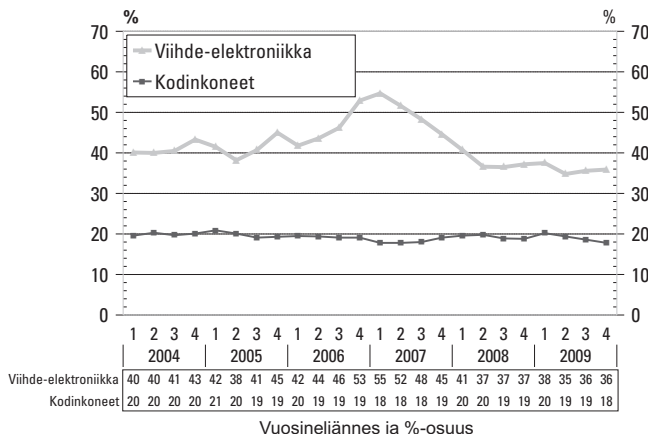
Harrastusvälineet (taulukko 11, sivu 22)

Harrastus- ja urheiluvälineiden hankinta-aiheet ovat kasvaneet voimakkaasti vuoden 2004 jälkeen. Vuoden 2009 neljännellä neljänneksellä 24,3 % prosenttia talouksista aikoo hankkia näitä välineitä. Eniten ostoaikeita oli opiskelijoiden (41 %) ja ylempien toimihenkilöiden (36 %) talouksilla, vähiten eläkeläisten (9 %) talouksilla. Maakunnista hankin-

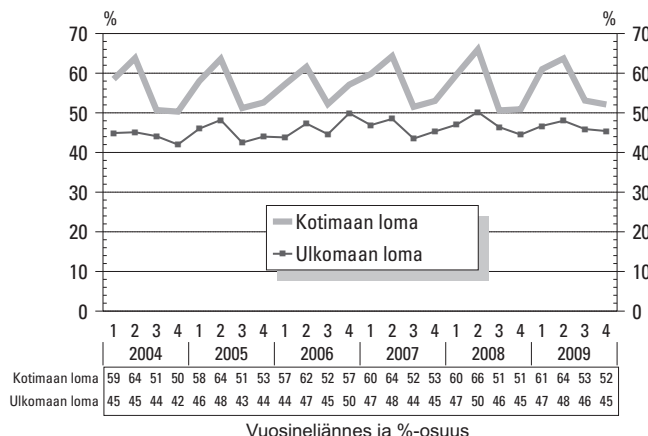
% kotitalouksista aikoo käyttää rahaa joihinkin kohteisiin seuraavan 6 kk aikana



% kotitalouksista aikoo käyttää rahaa joihinkin kohteisiin seuraavan 6 kk aikana



% kotitalouksista aikoo tehdä lomamatkan seuraavan 6 kk aikana

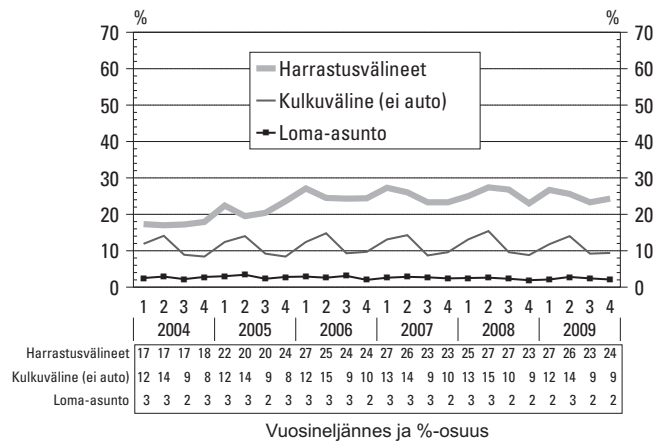


ta-aikeita oli eniten Pohjois-Pohjanmaalla (31 %), Etelä-Karjalassa (30 %), Lapissa (29 %) ja Uudellamaalla (28 %), vähiten Pohjois-Karjalassa ja Pohjanmaalla (16 %).

Muun kulkuvälineen kuin auton aikoo hankkia 9,4 % talouksista. Maakunnista hankinta-aikeita oli eniten Kanta-Hämeessä (14,5 %) ja Itä-Uudellamaalla (13,8 %), vähiten Etelä-Karjalassa (3,3 %), Kainuussa ja Keski-Suomessa

(5 %). Lapsiperheillä oli harrastusvälineiden hankinta-aikaita (39 %) selvästi enemmän kuin yksin asuvien (21 %) tai usean aikuisen (19 %) talouksilla. Lapsiperheillä oli myös muun kulkuvälineen kuin auton hankinta-aikaita (16 %) noin kaksinverroin yksin asuvien (8 %) tai usean aikuisen (7 %) talouksiin verrattuna.

% kotitalouksista aikoo käyttää rahaa joihinkin kohteisiin seuraavan 6 kk aikana



Tutkimusmenetelmä

Kuluttajabarometri on haastattelututkimus, jonka avulla mitataan suomalaisten mielikuvia – arvioita ja odotuksia – yleisestä ja oman kotitalouden taloudellisesta kehityksestä sekä aikomuksia tehdä suuria hankintoja, säästää tai ottaa lainaa. Lisäksi tutkimuksella selvitetään nykyaikaisten koneiden ja laitteiden yleisyyttä kotitalouksissa. (Kotitalouksien lukumäärä on noin 2,5 milj.). Tilastokeskuksen kuluttajabarometri aloitettiin marraskuussa 1987 puolivuositaisena tutkimuksena. Vuonna 1992 se muutettiin neljännesvuositaiseksi ja lokakuussa 1995 kuukausittaiseksi tutkimukseksi kun tietoja ruvettiin EU:n komission toimeksiannosta keräämään joka kuukausi.

Kuluttajabarometrin kysymykset ovat aina olleet suurimmaksi osaksi vertailukelpoiset vastaavien kansainvälisten tutkimusten kanssa. Lokakuussa 1995 keskeisimmät kysymykset yhdenmukaistettiin EU-maiden harmonisoidun kuluttajasurveysin 15 kysymyksen kanssa. Tämä aiheutti pieniä muutoksia kuluttajabarometrin tietosisältöön. EU-kysymysten lisäksi nykyinen kuluttajabarometri sisältää parikymmentä Suomen omaa kysymystä, jotka ovat olleet mukana alusta lähtien.

Tietojen keruu

Kuluttajabarometrin tiedot kerättiin joulukuuhun 1999 asti Tilastokeskuksen työvoimatutkimuksen yhteydessä. Tutkimuksessa käytettiin kuutta rotatoivaa paneelia. Samalle henkilölle esitettiin kysymykset kolme kertaa puolen vuoden vä-

lein, ja kohdehenkilöistä oli joka kuukausi uusia noin kolmannes. Tilastokeskuksen kenttähaastattelijat tekivät haastattelut (puhelimitse) eri puolilla Suomea.

Tammikuusta 2000 alkaen kuluttajabarometrin kohteena on kuukausittain kokonaan vaihtuva henkilööto. Samaa otosta käytetään myös suomalaisten matkailututkimuksen ym. kyselyjen tiedonkeruussa. Kaikki haastattelut tehdään nyt keskitetysti Tilastokeskuksen puhelinhaastattelu- eli CATI-keskuksesta. Tutkimusalueena on edelleen koko maa ja kuluttajabarometrin vastaajat edustavat Suomen 15–74-vuotiaasta väestöä iän, sukupuolen, asuinlänin ja äidinkielen suhteen.

Maakunnittainen neljännesvuositarkastelu on tehty ottamalla tutkimukseen mukaan vuoden 2009 loka-, marras- ja joulukuun haastatteluaineistot. Kuluttajabarometrin netto-otoskoko oli vuoden 2009 neljännellä neljänneksellä 6 600 henkilöä. Vastauksia saatiin 4 368, joten tutkimuksen nettokato oli 33,8 prosenttia.

Saldoluku

Tutkimuksesta laadituissa kuvioissa viitataan saldolukuihin. Laskentaperiaate esitetään oheisessa taulukossa. Esimerkkinä on kuvio 1, sivu 12: Suomen taloudellinen tilanne nyt verrattuna tilanteeseen 12 kuukautta sitten, 3. neljännes 2009.

Haastateltavilta kysytään: “Millainen on Suomen taloudellinen tilanne nyt verrattuna tilanteeseen 12 kk sitten?” Vastausvaihtoehdot on esitetty oheisessa taulukossa. Kunkin vastausvaihtoehdon prosenttiosuus kerrotaan sen painokertoimella. Tulojen summana saadaan saldoluku.

Vastaus	%-osuus	Painokerroin	Tulo
Paljon parempi	0,3	1	0,3
Hiukan parempi	7,3	+0,5	3,6
Samanlainen	17,0	0	0
Hiukan huonompi	51,6	-0,5	-25,8
Paljon huonompi	22,4	-1	-22,4
Ei osaa sanoa	1,5	0	0
Yhteensä	100		-44,3 = saldoluku

Luottamusindikaattori

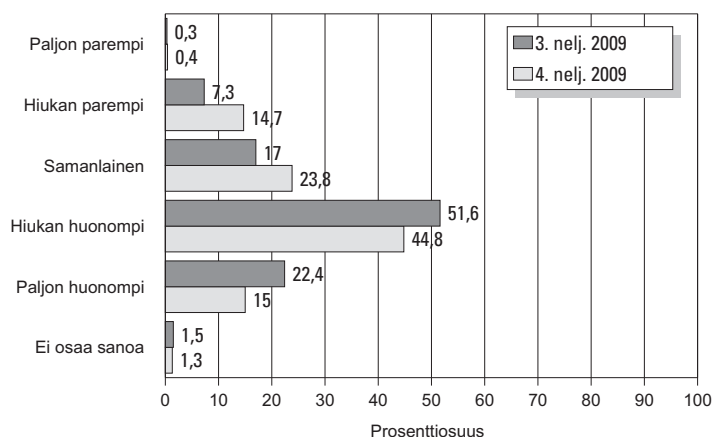
Kuluttajien uusi luottamusindikaattori lasketaan seuraavien kysymysten saldoluviista:

- Millainen on Suomen taloudellinen tilanne 12 kuukauden kuluttua verrattuna nykyiseen
- Millainen on oma taloudellinen tilanteenne 12 kuukauden kuluttua verrattuna nykyiseen
- Pystyykö taloutenne säästämään seuraavien 12 kuukauden aikana?
- Paljonko Suomessa on työttömiä 12 kuukauden kuluttua verrattuna nykyhetkeen?

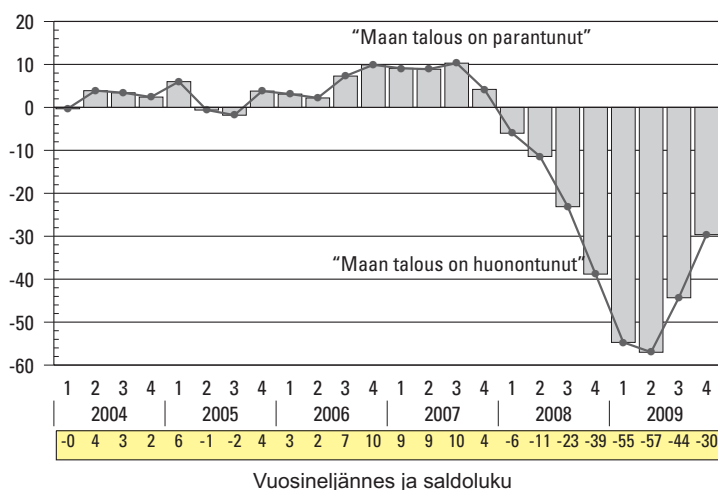
Saldoluvut lasketaan yhteen ja jaetaan neljällä. Saldoluvut ja kuluttajien luottamusindikaattori voi vaihdella -100:n ja +100:n välillä.

1. Suomen taloudellinen tilanne nyt

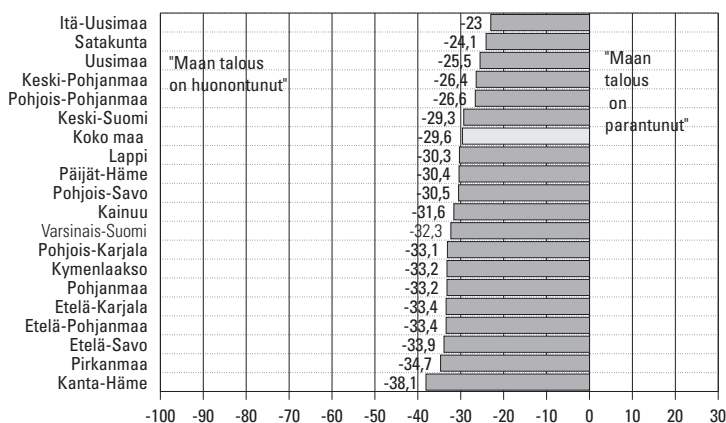
verrattuna tilanteeseen 12 kuukautta sitten



Saldolukuna mittausajankohdasta toiseen



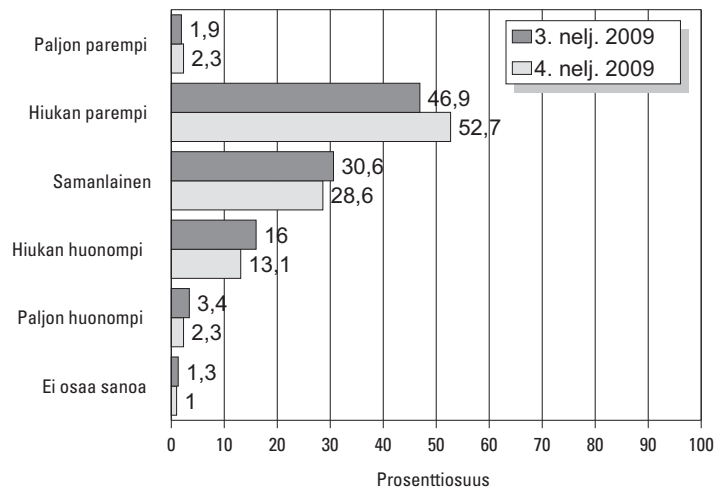
Saldoluvut maakunnittain 4. neljännes 2009



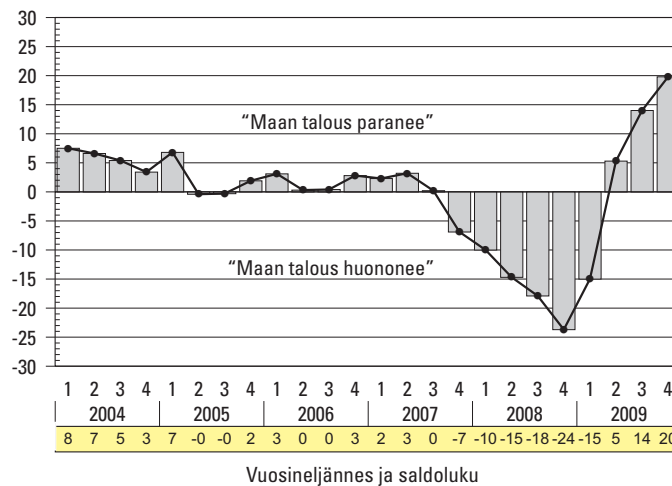
Itä-Uudenmaan, Kainuun, Keski-Pohjanmaan ja erityisesti Ahvenanmaan luvut eivät ole haastattelujen pienen määrän takia yhtä luotettavia kuin muiden maakuntien luvut. Ahvenanmaan lukuja ei esitetä niiden suuren satunnaisvaihtelun vuoksi.

2. Suomen taloudellinen tilanne 12 kk kuluttua

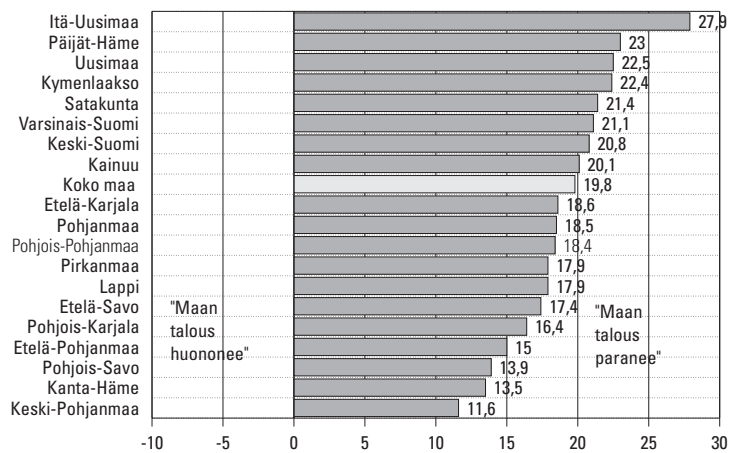
verrattuna nykyiseen



Saldolukuna mittausajankohdasta toiseen

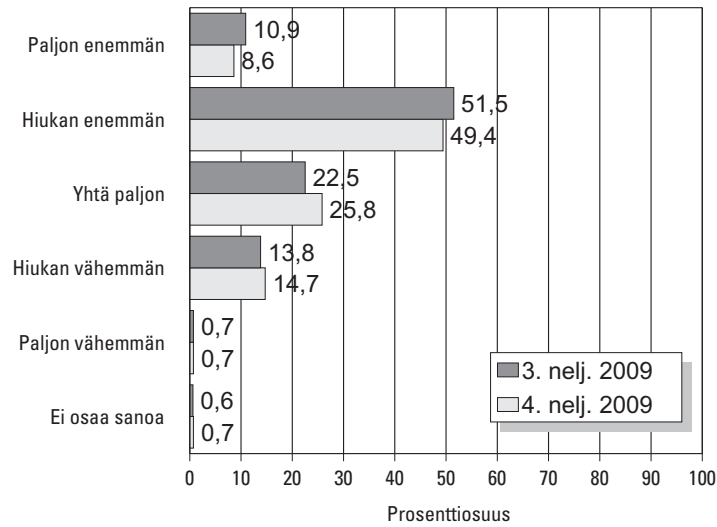


Saldoluvut maakunnittain 4. neljännes 2009

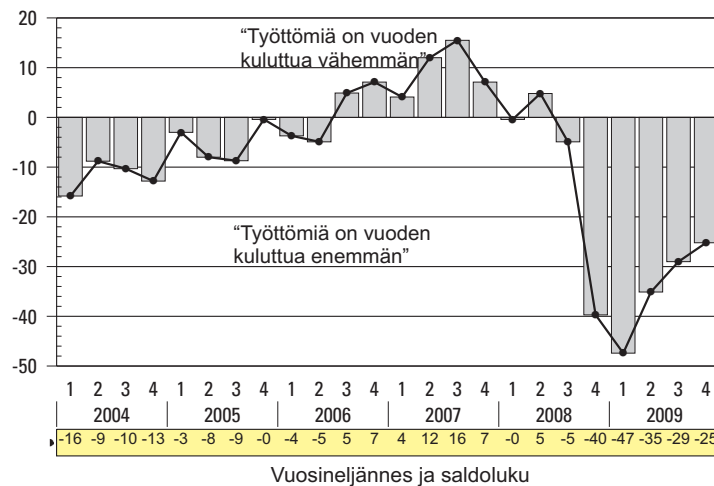


Itä-Uudenmaan, Kainuun, Keski-Pohjanmaan ja erityisesti Ahvenanmaan luvut eivät ole haastattelujen pienen määrän takia yhtä luotettavia kuin muiden maakuntien luvut. Ahvenanmaan lukuja ei esitetä niiden suuren satunnaisvaihtelun vuoksi.

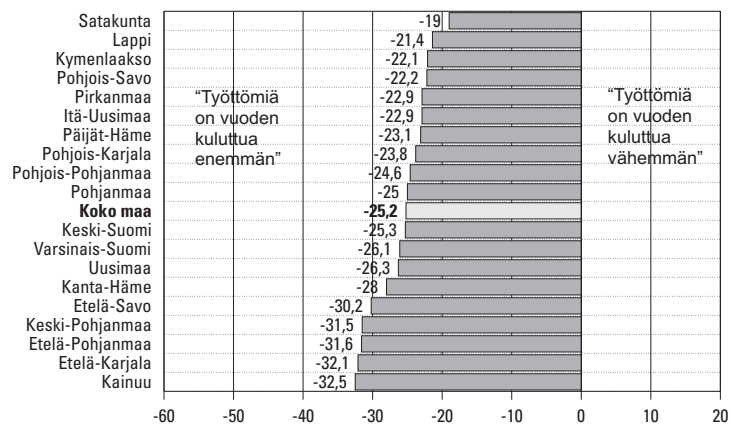
3. Työttömyys



Saldolukuna mittausajankohdasta toiseen



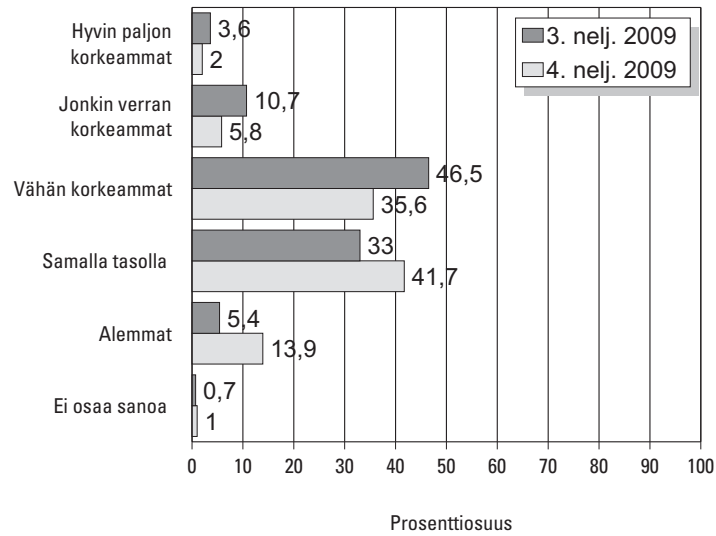
Saldoluvut maakunnittain 4. neljännes 2009



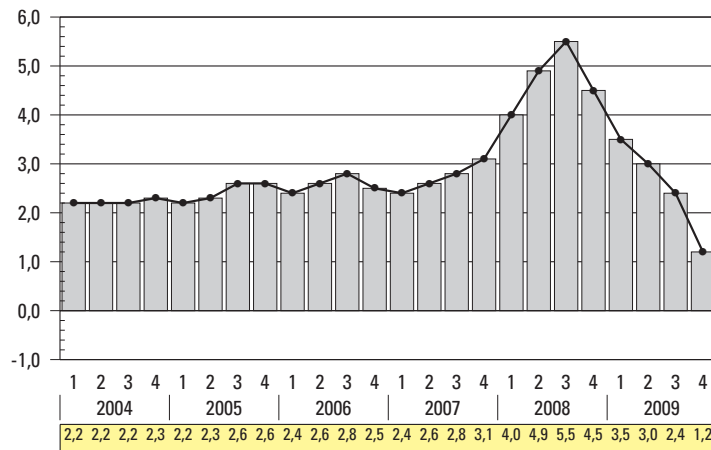
Itä-Uudenmaan, Kainuun, Keski-Pohjanmaan ja erityisesti Ahvenanmaan luvut eivät ole haastattelujen pienen määrän takia yhtä luotettavia kuin muiden maakuntien luvut. Ahvenanmaan lukuja ei esitetä niiden suuren satunnaisuutensa vuoksi.

4. Kuluttajahinnat

Nyt verrattuna 12 kuukautta sitten

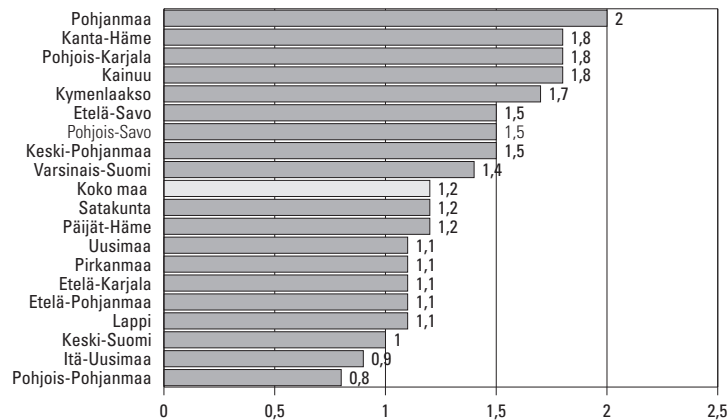


Inflaatioarvio (arvio hintojen muutoksesta vuoden takaisesta, %)



Vuosineljännes ja inflaatioprosentti

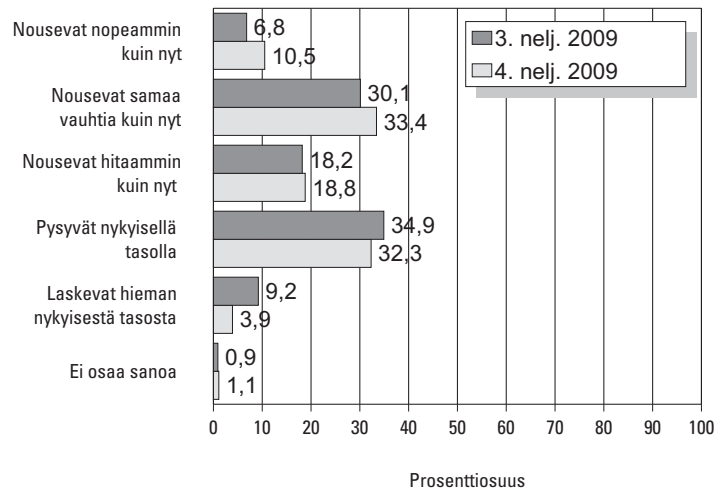
Inflaatioarvio maakunnittain 4. neljännes 2009, %



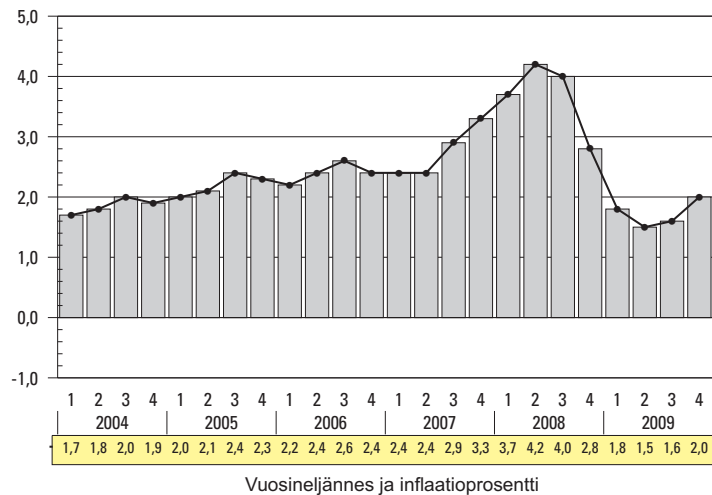
Itä-Uudenmaan, Kainuun, Keski-Pohjanmaan ja erityisesti Ahvenanmaan luvut eivät ole haastattelujen pienen määrän takia yhtä luotettavia kuin muiden maakuntien luvut. Ahvenanmaan lukuja ei esitetä niiden suuren satunnaisvaihtelun vuoksi.

5. Kuluttajahinnat

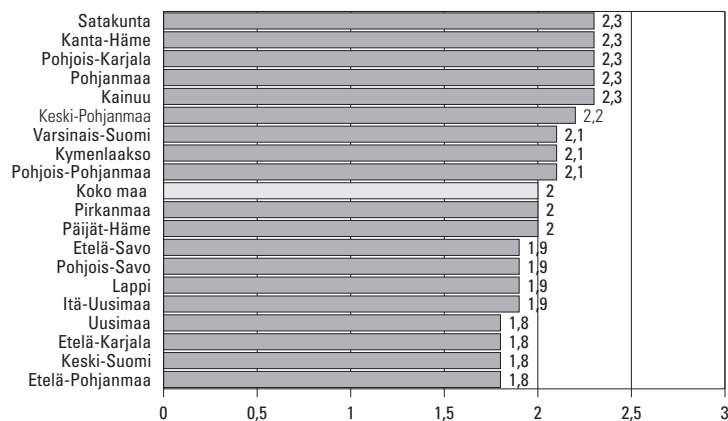
Muutos seuraavien 12 kuukauden aikana



Inflaatio-odotus (ennuste hintojen muutoksesta vuosi eteenpäin, %)



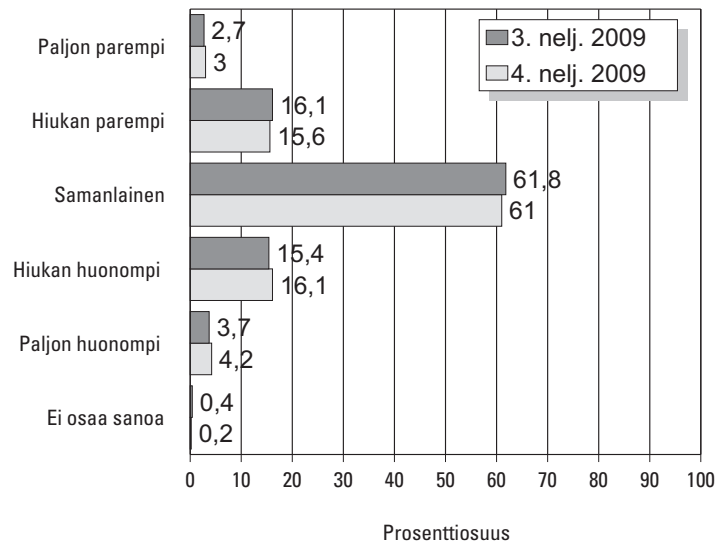
Inflaatio-odotus maakunnittain 4. neljännes 2009, %



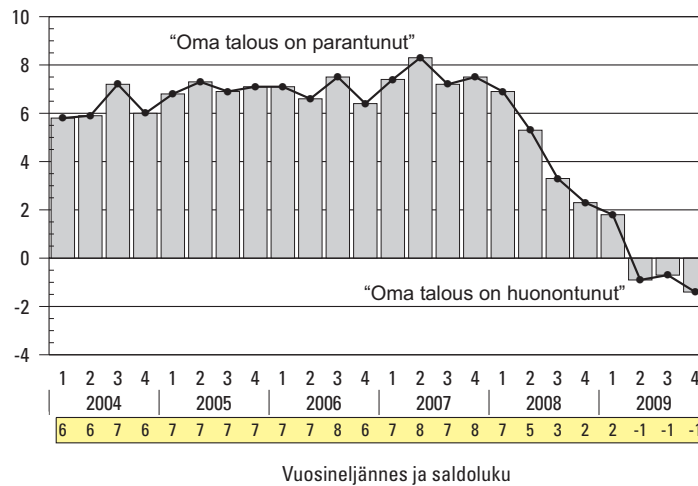
Itä-Uudenmaan, Kainuun, Keski-Pohjanmaan ja erityisesti Ahvenanmaan luvut eivät ole haastattelujen pienen määrän takia yhtä luotettavia kuin muiden maakuntien luvut. Ahvenanmaan lukuja ei esitetä niiden suuren satunnaisvaihtelun vuoksi.

6. Oma taloudellinen tilanne nyt

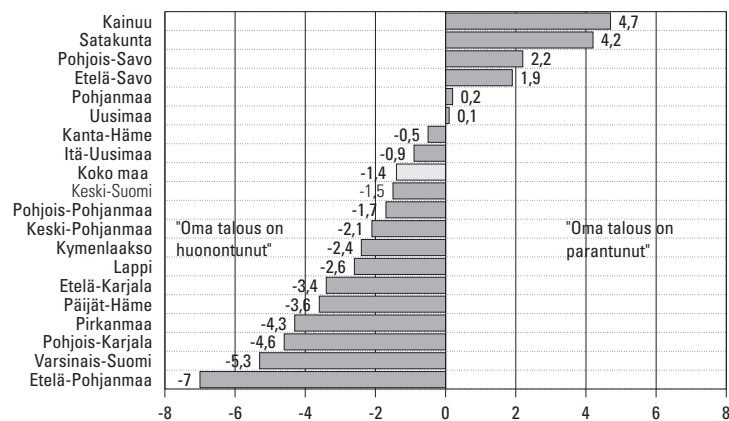
verrattuna tilanteeseen 12 kuukautta sitten



Saldolukuna mittausajankohdasta toiseen



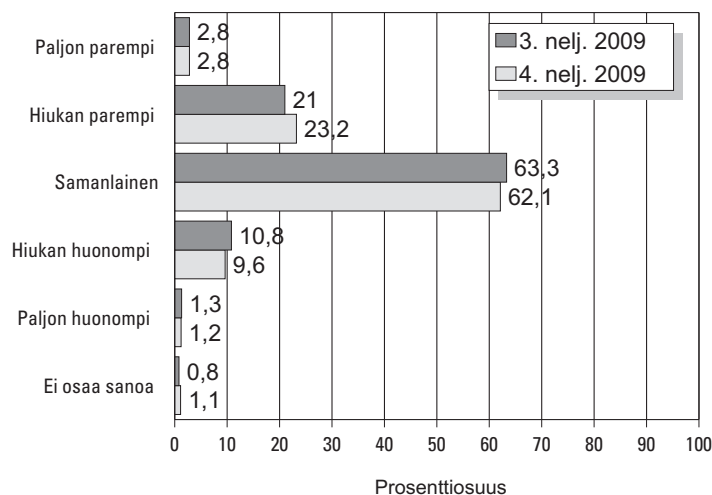
Saldoluvut maakunnittain 4. neljännes 2009



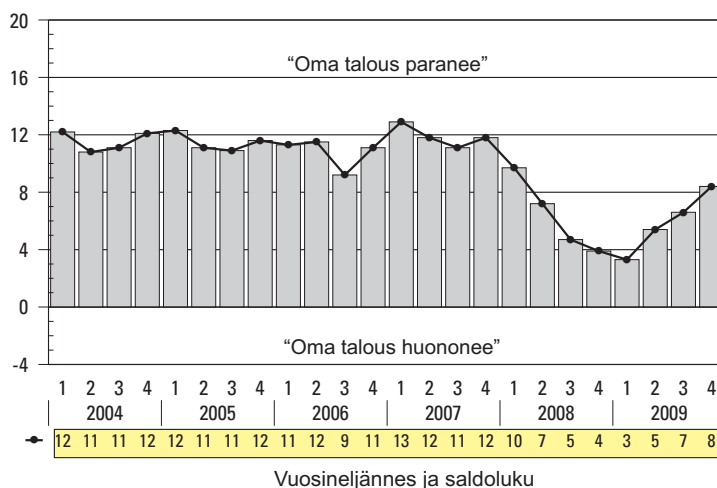
Itä-Uudenmaan, Kainuun, Keski-Pohjanmaan ja erityisesti Ahvenanmaan luvut eivät ole haastattelujen pienen määrän takia yhtä luotettavia kuin muiden maakuntien luvut. Ahvenanmaan lukuja ei esitetä niiden suuren satunnaisuutensa vuoksi.

7. Oma taloudellinen tilanne 12 kk kuluttua

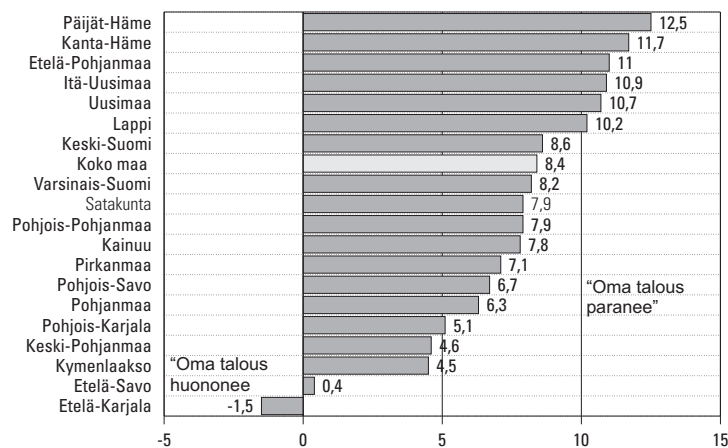
verrattuna nykyiseen



Saldolukuna mittausajankohdasta toiseen



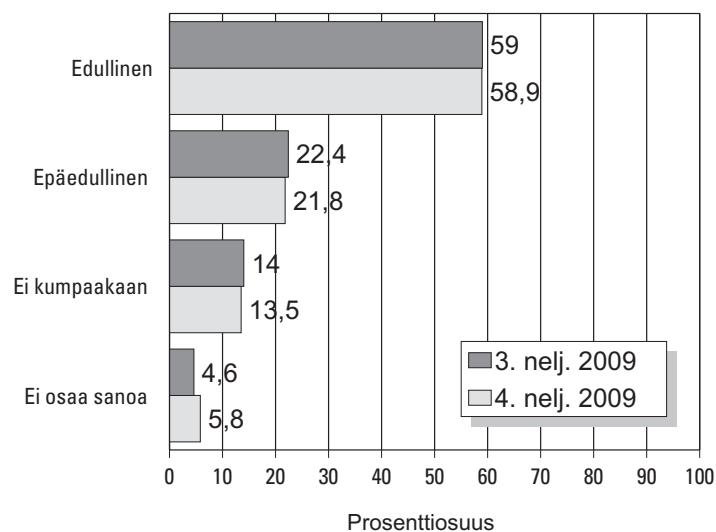
Saldoluvut maakunnittain 4. neljännes 2009



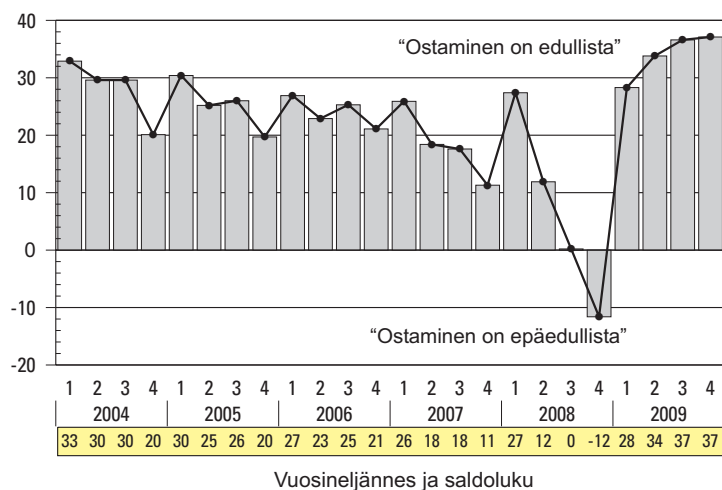
Itä-Uudenmaan, Kainuun, Keski-Pohjanmaan ja erityisesti Ahvenanmaan luvut eivät ole haastattelujen pienen määrän takia yhtä luotettavia kuin muiden maakuntien luvut. Ahvenanmaan lukuja ei esitetä niiden suuren satunnaisvaihtelun vuoksi.

8. Ajankohdan edullisuus

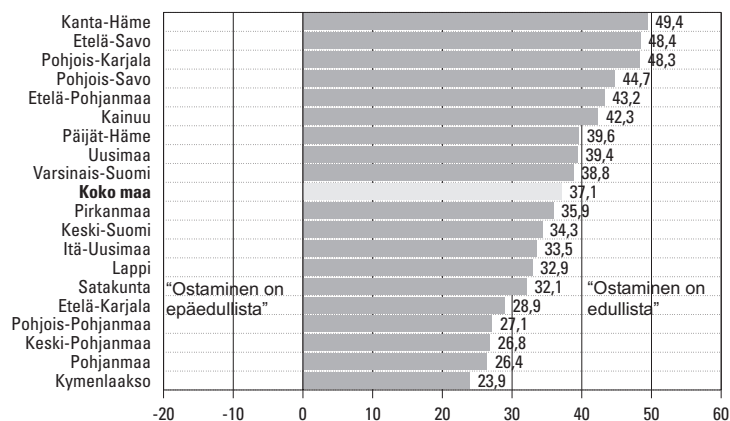
Suurempiin hankintoihin



Saldolukuna mittausajankohdasta toiseen



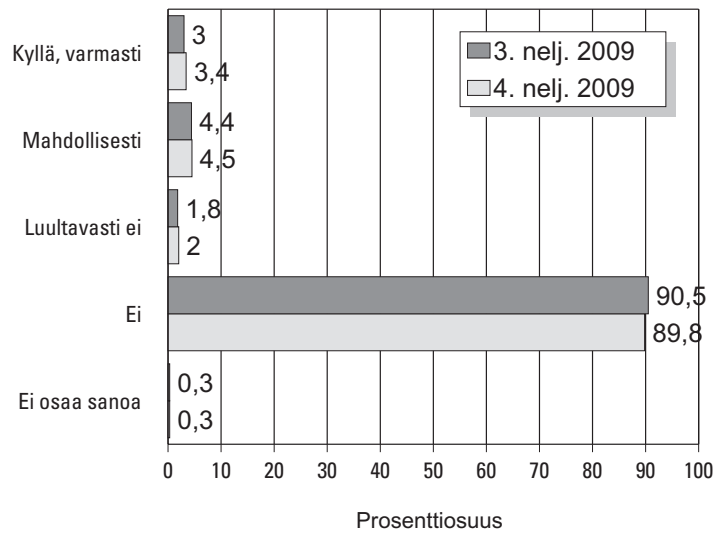
Saldoluvut maakunnittain 4. neljännes 2009



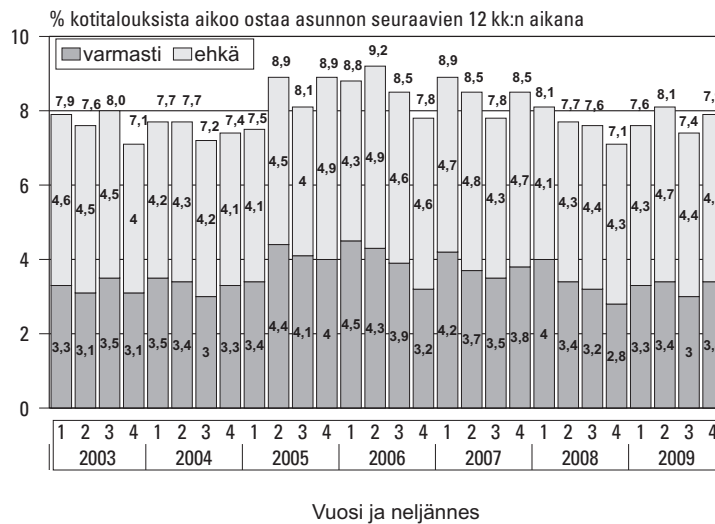
Itä-Uudenmaan, Kainuun, Keski-Pohjanmaan ja erityisesti Ahvenanmaan luvut eivät ole haastattelujen pienen määrän takia yhtä luotettavia kuin muiden maakuntien luvut. Ahvenanmaan lukuja ei esitetä niiden suuren satunnaisvaihtelun vuoksi.

9. Aikooko talous hankkia tai vaihtaa omistusasunnon

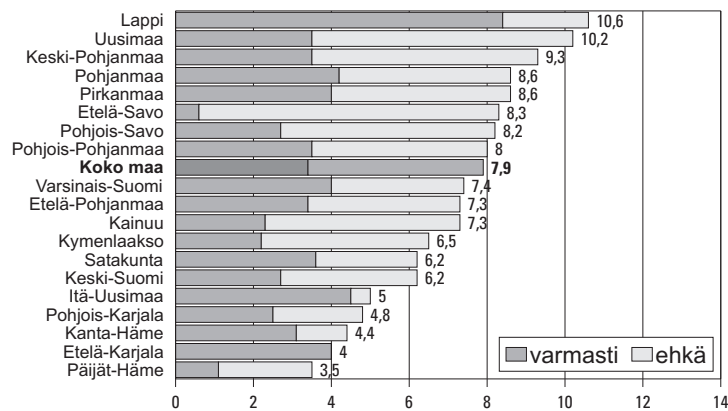
Seuraavien 12 kuukauden aikana



Aikomukset mittausajankohdasta toiseen



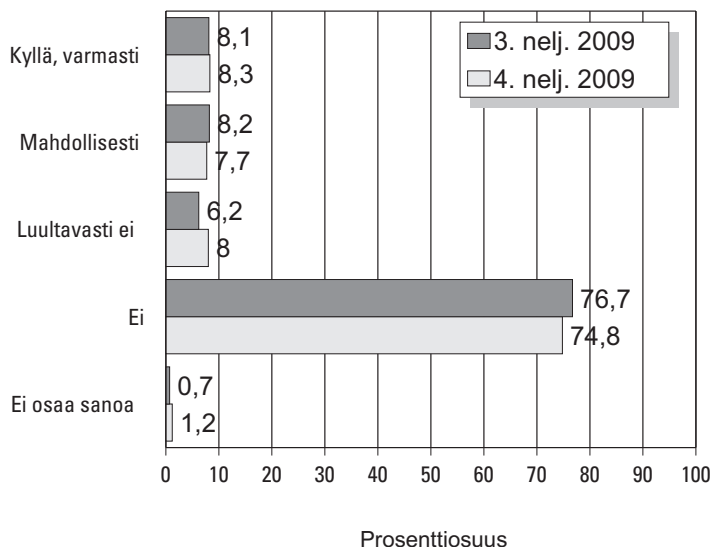
Asunnon ostoaikomukset maakunnittain 4. neljännes 2009



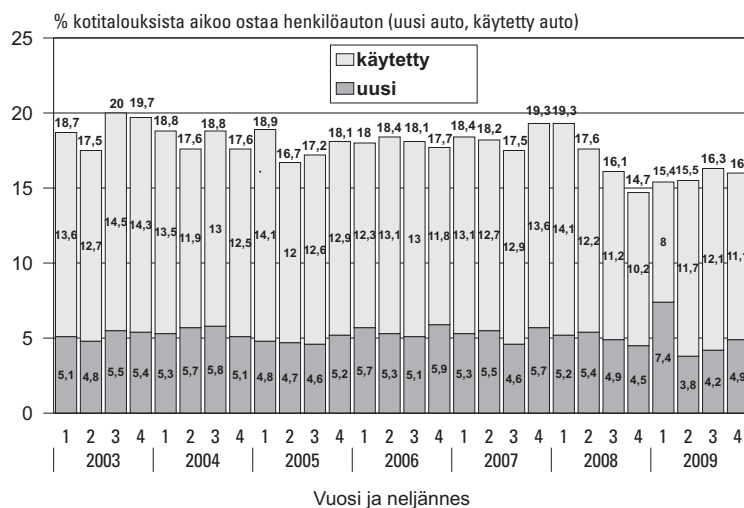
Itä-Uudenmaan, Kainuun, Keski-Pohjanmaan ja erityisesti Ahvenanmaan luvut eivät ole haastattelujen pienen määrän takia yhtä luotettavia kuin muiden maakuntien luvut. Ahvenanmaan lukuja ei esitetä niiden suuren satunnaisvaihtelun vuoksi.

10. Aikooko talous hankkia tai vaihtaa henkilöauton

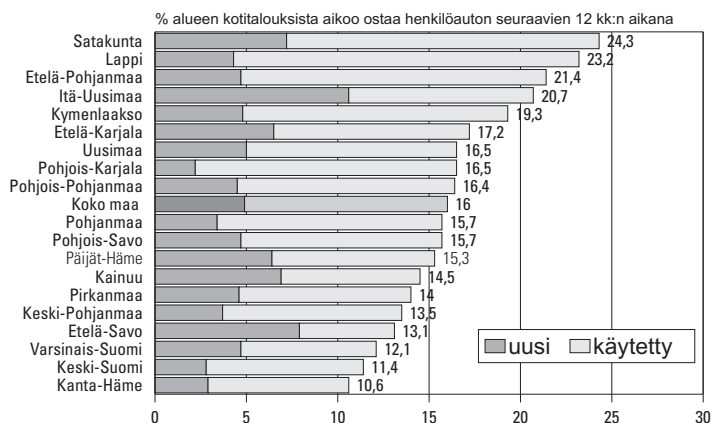
Seuraavien 12 kuukauden aikana



Aikomukset mittausajankohdasta toiseen



Auton ostoaikomukset maakunnittain 4. neljännes 2009



Itä-Uudenmaan, Kainuun, Keski-Pohjanmaan ja erityisesti Ahvenanmaan luvut eivät ole haastattelujen pienen määrän takia yhtä luotettavia kuin muiden maakuntien luvut. Ahvenanmaan lukuja ei esitetä niiden suuren satunnaisuusvaihtelun vuoksi.

11. Rahankäyttöaikomukset joihinkin kohteisiin maakunnittain ja väestöryhmittäin *)

Seuraavien 6 kk aikana, 4. neljännes 2009
% kotitalouksista aikoo käyttää rahaa:

Maakunta	ASUNNON KORJAUS			KODIN SISUSTUS			VIIHDE-ELEKTRONIIKKA			KODINKONEET		
	kyllä	ehkä	yht	kyllä	ehkä	yht	kyllä	ehkä	yht	kyllä	ehkä	yht
Uusimaa	22,9	7,2	30,1	39,2	8,8	48,0	28,5	12,9	41,4	13,9	6,7	20,6
Varsinais-Suomi	26,0	7,5	33,5	31,8	12,6	44,4	21,4	14,5	35,9	10,4	7,4	17,8
Satakunta	27,7	9,5	37,2	33,0	13,7	46,7	23,5	13,7	37,2	7,3	9,4	16,7
Kanta-Häme	30,9	5,0	35,9	32,3	10,1	42,4	15,3	15,7	31,0	13,6	3,8	17,4
Pirkanmaa	22,2	8,2	30,4	31,8	7,2	39,0	22,7	13,2	35,9	10,1	7,7	17,8
Päijät-Häme	27,0	7,1	34,1	28,4	6,8	35,2	18,6	10,2	28,8	10,8	6,3	17,1
Kymenlaakso	29,8	6,2	36,0	28,8	9,4	38,2	21,2	10,8	32,0	16,1	5,7	21,8
Etelä-Karjala	36,4	6,5	42,9	37,4	6,3	43,7	18,9	19,4	38,3	16,9	7,3	24,2
Etelä-Savo	25,0	2,1	27,1	28,9	6,0	34,9	17,9	9,9	27,8	7,4	3,6	11,0
Pohjois-Savo	32,0	7,4	39,4	33,9	5,4	39,3	27,1	10,9	38,0	13,7	4,9	18,6
Pohjois-Karjala	28,1	6,7	34,8	23,3	2,7	26,0	18,5	14,0	32,5	8,4	3,9	12,3
Keski-Suomi	23,9	7,5	31,4	33,6	10,3	43,9	21,4	11,0	32,4	8,2	1,8	10,0
Etelä-Pohjanmaa	24,2	4,6	28,8	31,4	7,9	39,3	19,4	12,5	31,9	15,6	5,9	21,5
Pohjanmaa	27,2	12,4	39,6	29,0	14,8	43,8	22,0	13,3	35,3	9,1	6,4	15,5
Keski-Pohjanmaa	34,4	9,2	43,6	45,5	9,0	54,5	14,4	14,1	28,5	17,5	7,3	24,8
Pohjois-Pohjanmaa	22,2	10,4	32,6	40,3	8,2	48,5	24,7	12,9	37,6	9,8	4,4	14,2
Kainuu	28,8	6,7	35,5	23,6	7,2	30,8	12,9	7,7	20,6	6,8	2,4	9,2
Lappi	27,0	7,6	34,6	39,5	4,7	44,2	22,7	8,3	31,0	18,6	4,5	23,1
Itä-Uusimaa	36,4	6,8	43,2	36,8	7,9	44,7	24,6	14,6	39,2	13,3	3,4	16,7
Koko maa	25,8	7,4	33,2	34,3	8,6	42,9	23,2	12,7	35,9	11,9	5,9	17,8

Väestöryhmä *)	ASUNNON KORJAUS			KODIN SISUSTUS			VIIHDE-ELEKTRONIIKKA			KODINKONEET		
	kyllä	ehkä	yht	kyllä	ehkä	yht	kyllä	ehkä	yht	kyllä	ehkä	yht
Miehet	26,7	7,4	34,1	32,0	8,6	40,6	25,5	14,6	40,1	12,5	6,6	19,1
Naiset	24,8	7,4	32,2	36,5	8,7	45,2	21,0	10,9	31,9	11,4	5,2	16,6
15–24 -vuotiaat	14,4	8,8	23,2	47,6	12,6	60,2	40,9	18,6	59,5	16,8	7,8	24,6
25–34 -vuotiaat	20,9	5,8	26,7	48,2	12,7	60,9	35,6	15,2	50,8	14,8	7,9	22,7
35–44 -vuotiaat	31,0	8,7	39,7	47,1	6,9	54,0	28,1	14,9	43,0	17,5	7,2	24,7
45–54 -vuotiaat	33,7	8,7	42,4	37,4	9,0	46,4	21,6	13,0	34,6	12,3	6,6	18,9
55–64 -vuotiaat	28,8	6,5	35,3	20,5	6,8	27,3	12,1	10,0	22,1	8,6	4,0	12,6
65–74 -vuotiaat	21,9	6,7	28,6	14,1	5,5	19,6	9,8	6,9	16,7	4,3	3,2	7,5
Perusasteen koulutus	23,4	6,4	29,8	27,6	8,3	35,9	21,8	11,8	33,6	9,9	3,9	13,8
Keskiasteen koulutus	23,6	7,6	31,2	34,2	9,2	43,4	23,5	13,0	36,5	11,7	6,8	18,5
Korkea-asteen koulutus	31,0	8,1	39,1	40,7	8,3	49,0	24,2	13,2	37,4	14,3	6,5	20,8
Pääkaupunkiseutu	21,5	6,7	28,2	40,8	8,9	49,7	29,8	13,1	42,9	14,5	7,1	21,6
Muu Etelä-Suomi	29,7	7,0	36,7	32,4	8,4	40,8	20,7	13,0	33,7	13,4	5,5	18,9
Länsi-Suomi	25,2	8,1	33,3	32,2	10,4	42,6	21,7	13,3	35,0	10,2	6,6	16,8
Itä-Suomi	28,8	5,7	34,5	29,0	4,7	33,7	21,7	11,6	33,3	10,2	4,3	14,5
Pohjois-Suomi	24,5	9,1	33,6	37,9	7,0	44,9	22,5	10,8	33,3	12,0	4,2	16,2
Maatalousyrittäjät	36,7	8,4	45,1	32,7	1,5	34,2	22,0	4,5	26,5	12,4	5,5	17,9
Muut yrittäjät	37,5	7,8	45,3	46,8	7,0	53,8	23,6	11,9	35,5	18,7	7,3	26,0
Ylemmät toimihenkilöt	33,9	7,3	41,2	45,8	10,8	56,6	30,0	15,6	45,6	15,8	7,5	23,3
Alemmat toimihenkilöt	28,1	9,0	37,1	44,5	9,3	53,8	26,8	14,1	40,9	15,2	7,6	22,8
Työntekijät	27,7	8,5	36,2	31,8	11,3	43,1	24,8	13,2	38,0	11,1	4,9	16,0
Työttömät	21,7	5,3	27,0	25,8	4,4	30,2	15,3	11,4	26,7	8,1	4,9	13,0
Opiskelijat	12,3	9,1	21,4	45,8	14,1	59,9	41,5	20,4	61,9	14,4	9,3	23,7
Eläkeläiset	21,8	5,7	27,5	15,6	5,2	20,8	10,3	7,7	18,0	6,1	3,3	9,4
Omaa kotitaloutta hoitavat yms.	27,7	4,6	32,3	44,7	5,0	49,7	23,0	11,0	34,0	15,5	2,1	17,6
Yksinasuvat	16,9	6,6	23,5	29,0	9,9	38,9	20,6	13,6	34,2	10,5	6,0	16,5
Lapsiperheet	33,4	9,5	42,9	48,2	8,4	56,6	33,6	12,9	46,5	15,7	7,2	22,9
Muut (aikuis)taloudet	30,3	7,0	37,3	31,4	7,5	38,9	19,7	11,7	31,4	11,2	5,0	16,2
Alin tuloneljännes	11,1	5,8	16,9	21,7	9,1	30,8	17,1	13,2	30,3	6,9	6,2	13,1
2. alin tuloneljännes	21,9	6,1	28,0	33,6	8,0	41,6	21,5	12,3	33,8	9,9	4,4	14,3
2. ylin tuloneljännes	33,3	8,9	42,2	37,6	8,7	46,3	25,6	13,1	38,7	14,4	6,3	20,7
Ylin tuloneljännes	38,7	7,5	46,2	46,8	9,3	56,1	29,8	12,6	42,4	17,6	7,0	24,6
Tulot tuntemattomat	24,8	13,5	38,3	31,3	8,5	39,8	24,2	11,6	35,8	12,1	7,3	19,4
Kaikki yhteensä	25,8	7,4	33,2	34,3	8,6	42,9	23,2	12,7	35,9	11,9	5,9	17,8

*) Väestöryhmä määritellään tässä vastaajan tai vastaajan kotitalouden ominaisuuden perusteella.

Seuraavien 6 kk aikana, 4. neljännes 2009
% kotitalouksista aikoo käyttää rahaa:

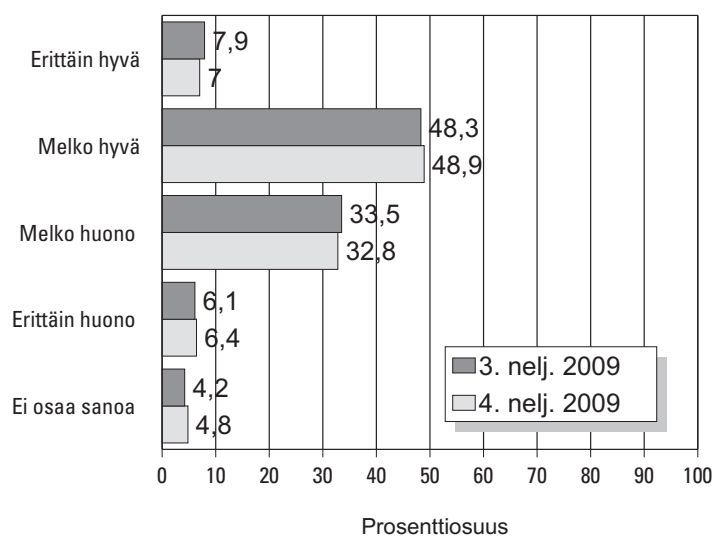
Maakunta	KULKUVÄLINE, EI AUTO			HARRASTUSVÄLINEET			KOTIMAAN LOMA			ULKOMAAN LOMA		
	kyllä	ehkä	yht	kyllä	ehkä	yht	kyllä	ehkä	yht	kyllä	ehkä	yht
Uusimaa	6,5	3,9	10,4	20,5	7,7	28,2	42,9	12,3	55,2	45,1	13,3	58,4
Varsinais-Suomi	3,5	5,6	9,1	17,5	5,9	23,4	30,6	14,9	45,5	33,2	15,3	48,5
Satakunta	4,5	7,1	11,6	15,3	3,7	19,0	39,8	12,0	51,8	30,9	9,6	40,5
Kanta-Häme	8,3	6,2	14,5	20,1	4,6	24,7	35,8	12,8	48,6	27,5	11,9	39,4
Pirkanmaa	2,7	4,4	7,1	17,5	5,5	23,0	32,7	13,6	46,3	32,7	11,2	43,9
Päijät-Häme	7,4	1,3	8,7	14,9	5,3	20,2	33,4	18,1	51,5	34,8	16,0	50,8
Kymenlaakso	3,2	4,8	8,0	17,7	7,2	24,9	31,4	13,7	45,1	32,8	10,6	43,4
Etelä-Karjala	2,5	0,8	3,3	25,4	4,3	29,7	34,3	9,3	43,6	31,4	14,5	45,9
Etelä-Savo	6,9	4,7	11,6	16,7	4,1	20,8	30,8	17,5	48,3	24,2	12,1	36,3
Pohjois-Savo	5,6	3,3	8,9	18,3	2,8	21,1	46,5	13,0	59,5	30,4	13,2	43,6
Pohjois-Karjala	4,6	2,4	7,0	11,5	4,1	15,6	42,4	12,1	54,5	29,3	11,5	40,8
Keski-Suomi	3,1	2,4	5,5	15,3	5,2	20,5	34,5	13,2	47,7	22,8	12,5	35,3
Etelä-Pohjanmaa	6,9	4,7	11,6	19,2	6,5	25,7	38,9	14,0	52,9	26,7	10,9	37,6
Pohjanmaa	4,5	2,7	7,2	11,4	4,9	16,3	30,6	15,1	45,7	30,3	14,3	44,6
Keski-Pohjanmaa	7,7	0,0	7,7	12,8	4,7	17,5	28,2	10,1	38,3	12,8	6,0	18,8
Pohjois-Pohjanmaa	7,9	4,6	12,5	20,5	10,5	31,0	49,1	14,0	63,1	19,7	12,5	32,2
Kainuu	0,0	5,3	5,3	16,6	2,6	19,2	38,0	16,1	54,1	15,3	13,5	28,8
Lappi	3,9	5,2	9,1	20,9	8,5	29,4	46,7	11,5	58,2	15,4	9,6	25,0
Itä-Uusimaa	8,7	5,1	13,8	16,1	7,9	24,0	42,3	16,9	59,2	29,9	17,2	47,1
Koko maa	5,3	4,1	9,4	18,1	6,2	24,3	38,6	13,5	52,1	32,6	12,8	45,4

Väestöryhmä *)	KULKUVÄLINE, EI AUTO			HARRASTUSVÄLINEET			KOTIMAAN LOMA			ULKOMAAN LOMA		
	kyllä	ehkä	yht	kyllä	ehkä	yht	kyllä	ehkä	yht	kyllä	ehkä	yht
Miehet	6,4	5,2	11,6	21,9	6,7	28,6	37,7	13,0	50,7	33,2	12,4	45,6
Naiset	4,2	2,9	7,1	14,3	5,8	20,1	39,4	13,9	53,3	31,9	13,2	45,1
15–24 -vuotiaat	7,4	7,3	14,7	27,3	11,3	38,6	39,7	15,5	55,2	34,1	11,8	45,9
25–34 -vuotiaat	5,8	7,0	12,8	26,0	11,1	37,1	44,2	13,2	57,4	39,1	13,7	52,8
35–44 -vuotiaat	9,5	4,4	13,9	28,5	8,8	37,3	41,5	13,5	55,0	36,5	11,0	47,5
45–54 -vuotiaat	6,1	3,5	9,6	18,9	4,7	23,6	38,6	13,1	51,7	34,3	12,4	46,7
55–64 -vuotiaat	3,4	2,5	5,9	8,4	2,7	11,1	35,8	13,2	49,0	30,5	14,2	44,7
65–74 -vuotiaat	1,0	1,1	2,1	6,4	1,6	8,0	33,2	12,6	45,8	22,0	13,1	35,1
Perusasteen koulutus	4,7	3,6	8,3	13,2	5,0	18,2	32,5	12,6	45,1	25,9	11,3	37,2
Keskiasteen koulutus	4,8	4,4	9,2	18,5	6,6	25,1	37,1	13,9	51,0	29,4	14,3	43,7
Korkea-asteen koulutus	6,7	4,0	10,7	22,2	6,9	29,1	46,3	13,5	59,8	43,4	12,1	55,5
Pääkaupunkiseutu	6,1	4,0	10,1	21,3	9,1	30,4	43,6	12,3	55,9	49,7	12,9	62,6
Muu Etelä-Suomi	6,5	3,5	10,0	18,4	5,0	23,4	36,4	13,8	50,2	31,1	13,9	45,0
Länsi-Suomi	3,9	4,4	8,3	16,3	5,3	21,6	33,5	13,7	47,2	29,9	12,6	42,5
Itä-Suomi	5,6	3,4	9,0	15,6	3,6	19,2	40,8	13,9	54,7	28,3	12,3	40,6
Pohjois-Suomi	5,7	4,8	10,5	20,1	8,9	29,0	46,9	13,5	60,4	17,8	11,8	29,6
Maatalousyrittäjät	4,2	.	4,2	11,9	7,4	19,3	31,9	16,0	47,9	18,4	8,6	27,0
Muut yrittäjät	9,3	3,3	12,6	26,4	4,9	31,3	43,0	13,2	56,2	46,5	13,1	59,6
Ylemmät toimihenkilöt	8,5	5,7	14,2	27,6	8,7	36,3	47,3	14,4	61,7	48,2	13,6	61,8
Alemmat toimihenkilöt	5,3	3,7	9,0	19,1	7,3	26,4	44,4	14,4	58,8	36,2	14,9	51,1
Työntekijät	5,6	5,5	11,1	19,3	4,7	24,0	34,1	12,6	46,7	27,8	14,0	41,8
Työttömät	6,0	4,0	10,0	13,8	4	17,8	29,7	12,9	42,6	16,1	10,9	27,0
Opiskelijat	6,6	7,6	14,2	27,2	13,6	40,8	39,9	15,6	55,5	37,0	10,7	47,7
Eläkeläiset	1,7	1,6	3,3	6,7	2,6	9,3	32,5	11,6	44,1	24,2	12,5	36,7
Omaa kotitaloutta hoitavat yms.	6,4	3,1	9,5	20,3	7,8	28,1	44,4	15,7	60,1	27,3	5,6	32,9
Yksinasuvat	4,1	4,2	8,3	14,5	6,9	21,4	36,2	13,4	49,6	32,5	13,7	46,2
Lapsiperheet	10,3	5,6	15,9	31,5	7,5	39,0	43,8	12,5	56,3	31,2	10,2	41,4
Muut (aikuis)taloudet	3,6	3,0	6,6	13,9	4,8	18,7	37,8	14,0	51,8	33,4	13,4	46,8
Alin tuloneljännes	2,9	3,3	6,2	11,1	7,4	18,5	28,6	14,6	43,2	21,6	12,3	33,9
2. alin tuloneljännes	4,8	3,5	8,3	15,0	5,2	20,2	36,0	13,2	49,2	28,7	13,6	42,3
2. ylin tuloneljännes	6,2	5,1	11,3	21,2	6,8	28,0	41,5	13,8	55,3	35,9	13,6	49,5
Ylin tuloneljännes	8,3	4,8	13,1	27,1	5,6	32,7	53,2	11,1	64,3	47,7	11,8	59,5
Tulot tuntemattomat	3,6	2,7	6,3	18,0	5,7	23,7	28,0	15,5	43,5	30,5	9,2	39,7
Kaikki yhteensä	5,3	4,1	9,4	18,1	6,2	24,3	38,6	13,5	52,1	32,6	12,8	45,4

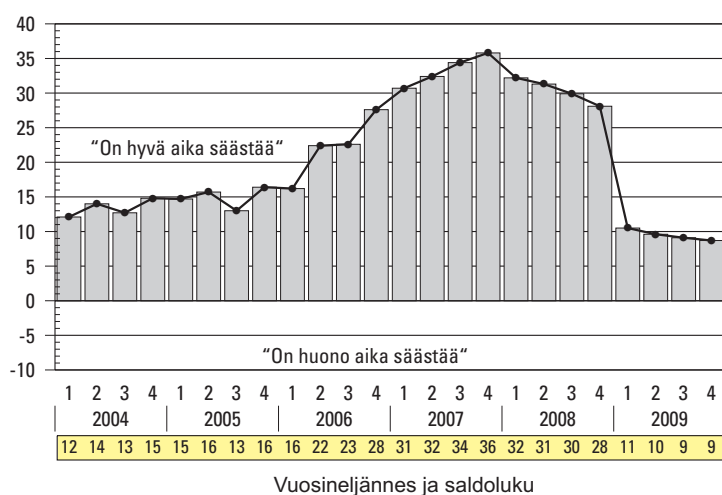
*) Väestöryhmä määritellään tässä vastaajan tai vastaajan kotitalouden ominaisuuden perusteella.

12. Millainen ajankohta on

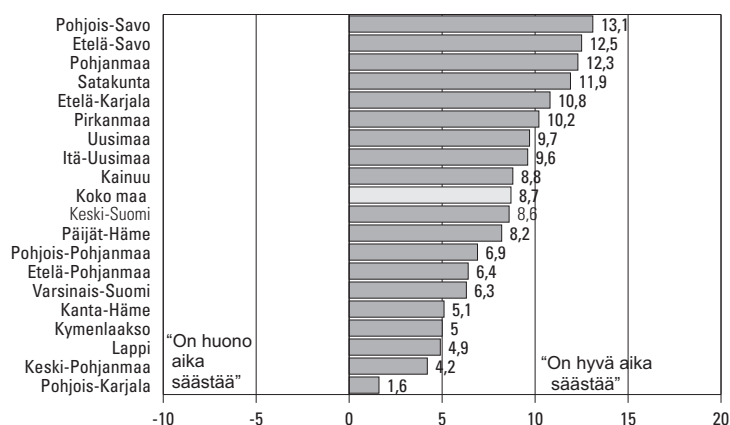
Säästämisen kannalta



Saldolukuna mittausajankohdasta toiseen

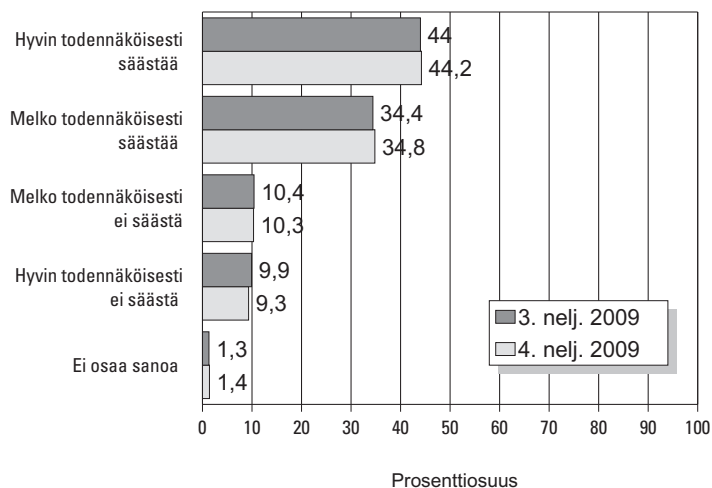


Saldoluvut maakunnittain 4. neljännes 2009

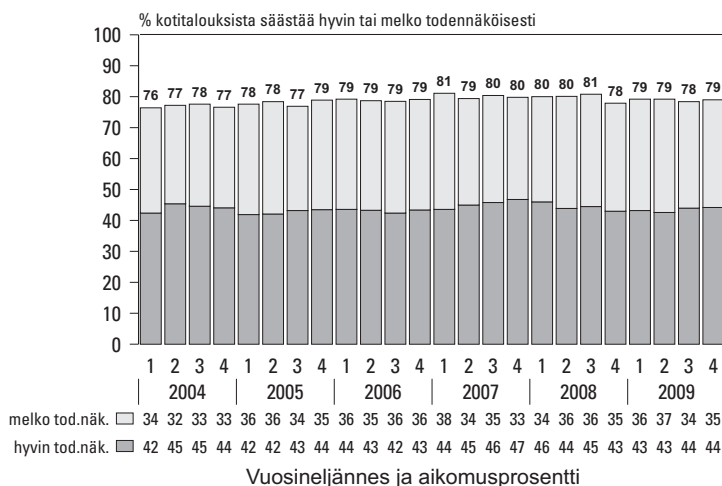


Itä-Uudenmaan, Kainuun, Keski-Pohjanmaan ja erityisesti Ahvenanmaan luvut eivät ole haastattelujen pienen määrän takia yhtä luotettavia kuin muiden maakuntien luvut. Ahvenanmaan lukuja ei esitetä niiden suuren satunnaisuutensa vuoksi.

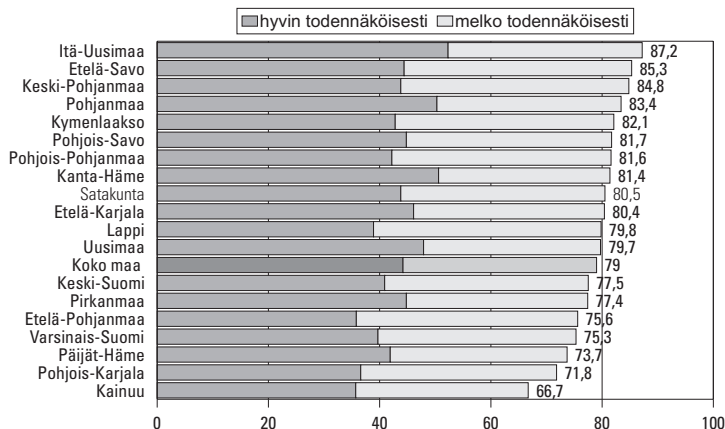
13. Kuinka todennäköisesti talous säästää



Säästämisaikomus ajankohdasta toiseen



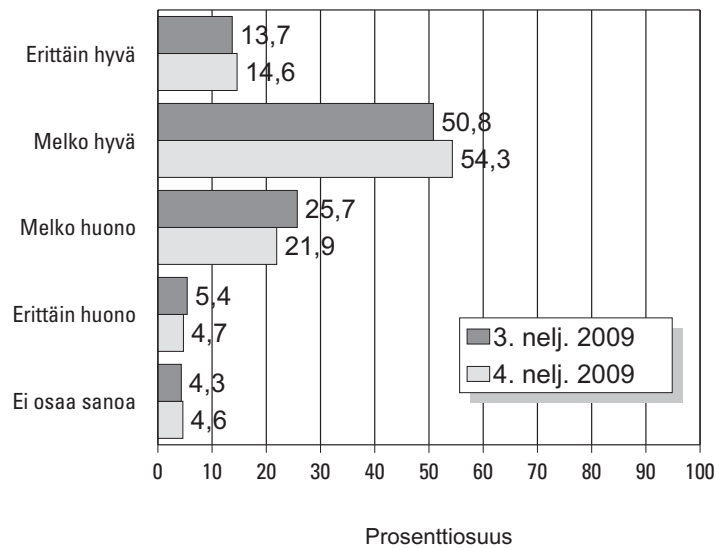
Säästämisaikomus maakunnittain 4. neljännes 2009



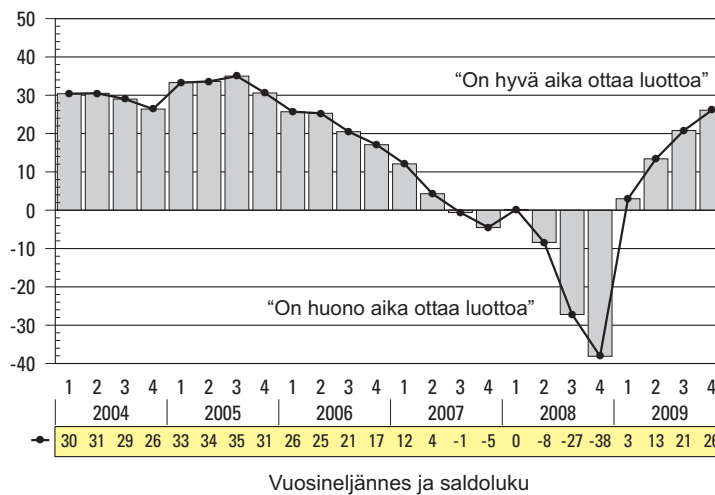
Itä-Uudenmaan, Kainuun, Keski-Pohjanmaan ja erityisesti Ahvenanmaan luvut eivät ole haastattelujen pienen määrän takia yhtä luotettavia kuin muiden maakuntien luvut. Ahvenanmaan lukuja ei esitetä niiden suuren satunnaisvaihtelun vuoksi.

14. Millainen ajankohta on

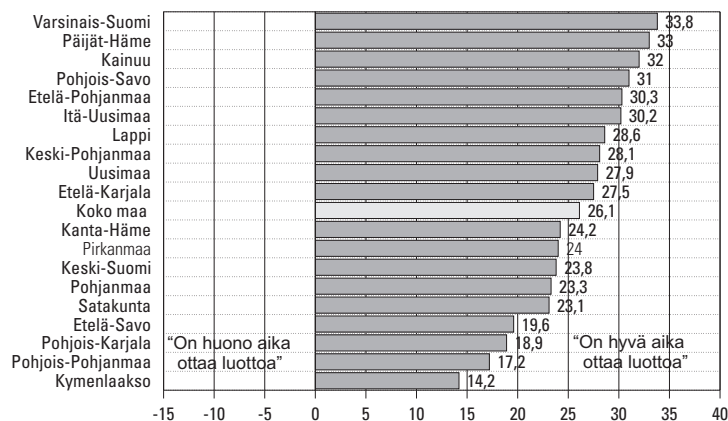
Luotonoton kannalta



Saldolukuna mittausajankohdasta toiseen



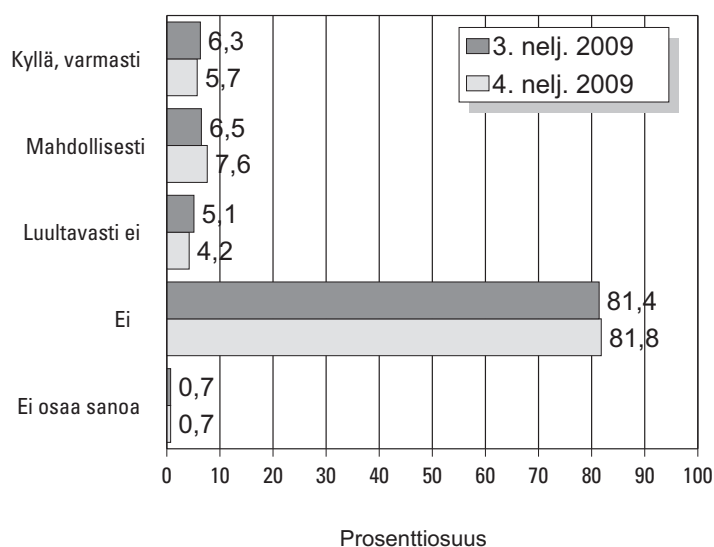
Saldoluvut maakunnittain 4. neljännes 2009



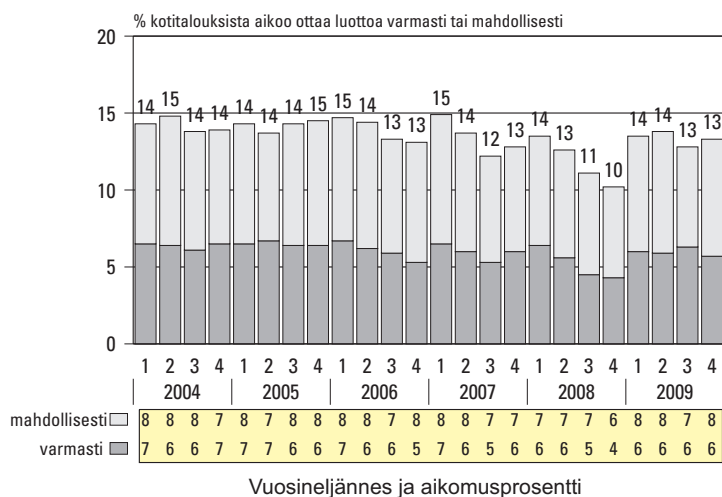
Itä-Uudenmaan, Kainuun, Keski-Pohjanmaan ja erityisesti Ahvenanmaan luvut eivät ole haastattelujen pienen määrän takia yhtä luotettavia kuin muiden maakuntien luvut. Ahvenanmaan lukuja ei esitetä niiden suuren satunnaisvaihtelun vuoksi.

15. Aikooko talous ottaa luottoa

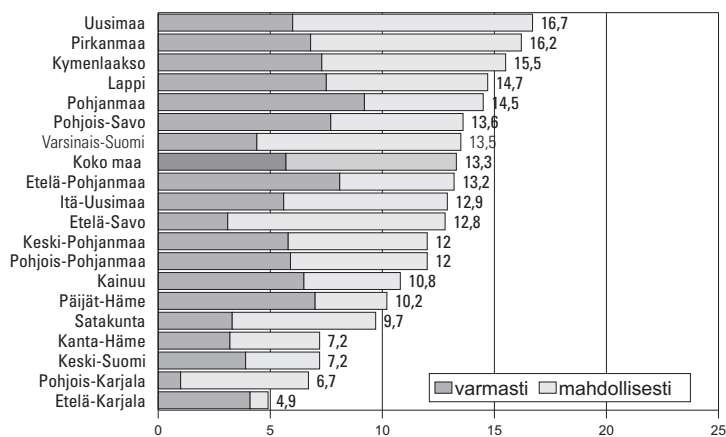
Seuraavien 12 kuukauden aikana



Luoton ottoaikomus ajankohdasta toiseen



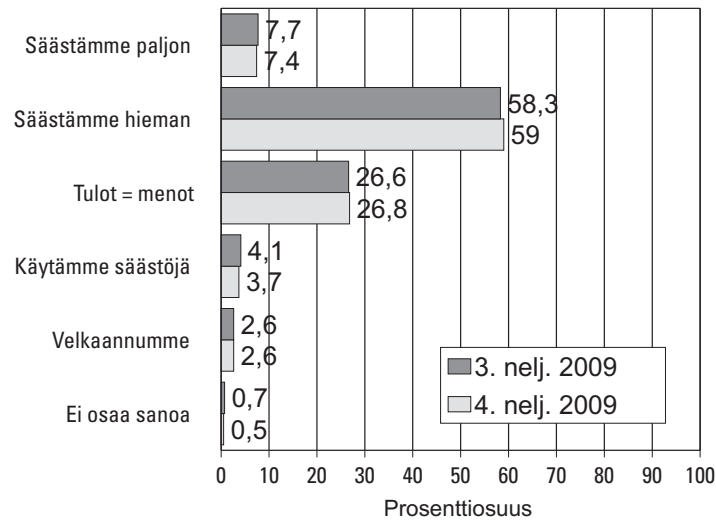
Luoton ottoaikomukset maakunnittain 4. neljännes 2009



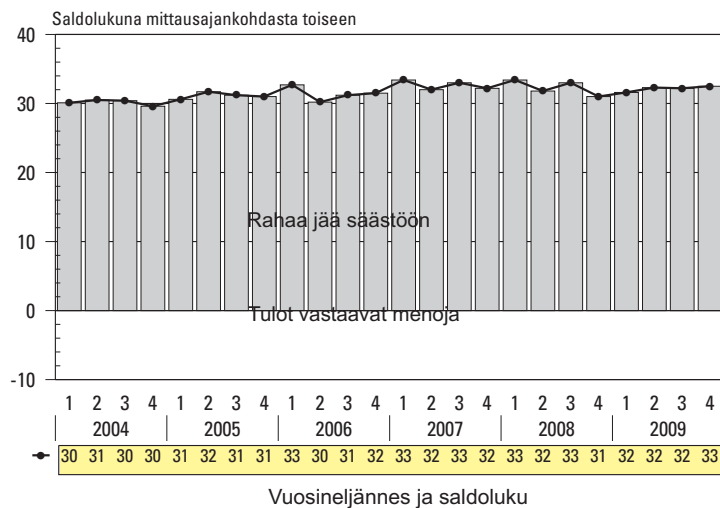
Itä-Uudenmaan, Kainuun, Keski-Pohjanmaan ja erityisesti Ahvenanmaan luvut eivät ole haastattelujen pienen määrän takia yhtä luotettavia kuin muiden maakuntien luvut. Ahvenanmaan lukuja ei esitetä niiden suuren satunnaisvaihtelun vuoksi.

16. Kotitalouden rahatilanne

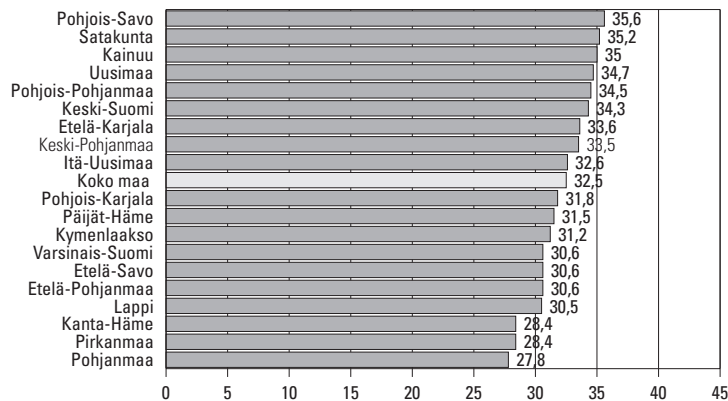
Mikä on nykyinen rahatilanteenne?



Saldolukuna mittausajankohdasta toiseen



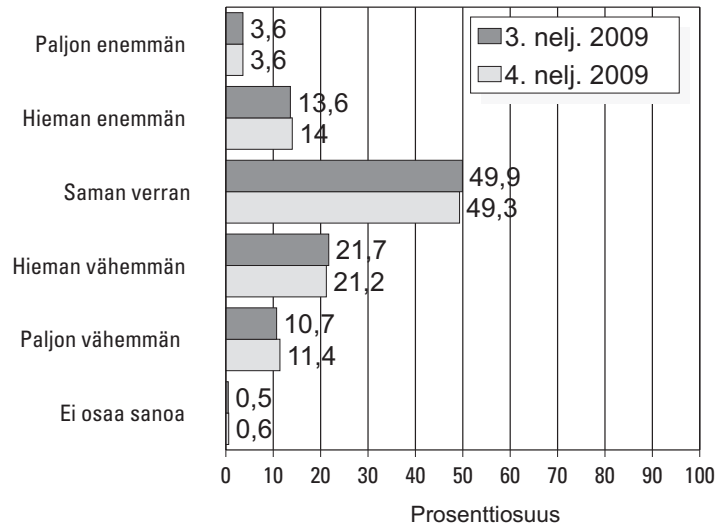
Saldoluvut maakunnittain 4. neljännes 2009



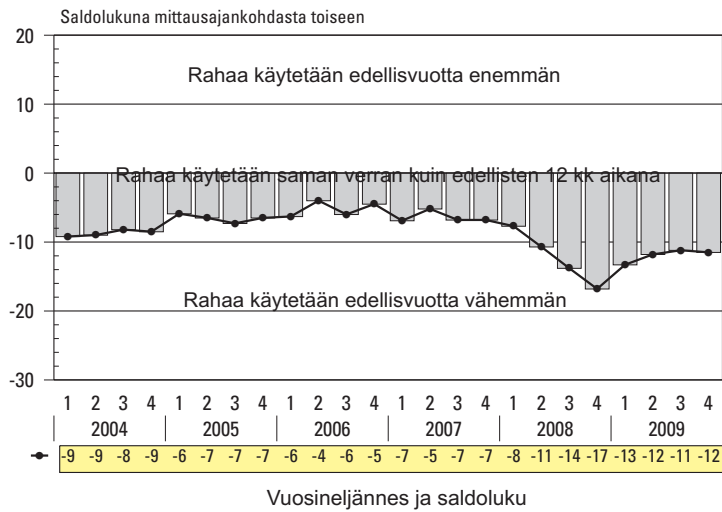
Itä-Uudenmaan, Kainuun, Keski-Pohjanmaan ja erityisesti Ahvenanmaan luvut eivät ole haastattelujen pienen määrän takia yhtä luotettavia kuin muiden maakuntien luvut. Ahvenanmaan lukuja ei esitetä niiden suuren satunnaisvaihtelun vuoksi.

17. Rahankäyttö kestotavaroihin

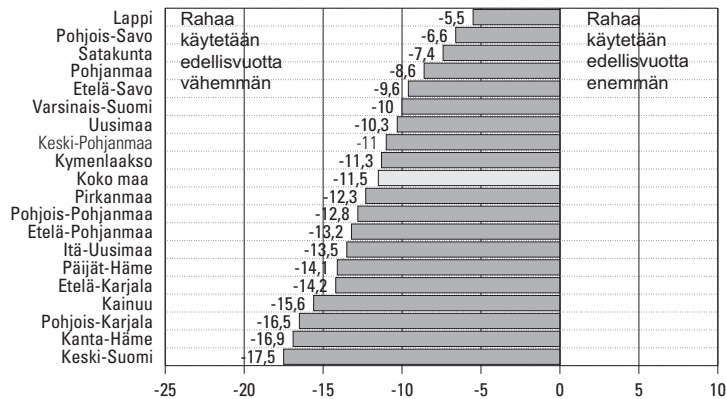
Paljonko rahaa käytätte kestotavaroihin seuraavien 12 kk aikana verrattuna edellisiin 12 kk?



Saldolukuna mittausajankohdasta toiseen



Saldoluvut maakunnittain 4. neljännes 2009



Itä-Uudenmaan, Kainuun, Keski-Pohjanmaan ja erityisesti Ahvenanmaan luvut eivät ole haastattelujen pienen määrän takia yhtä luotettavia kuin muiden maakuntien luvut. Ahvenanmaan lukuja ei esitetä niiden suuren satunnaisuusvaihtelun vuoksi.

18. Joidenkin laitteiden yleisyys kotitalouksissa maakunnittain elo- ja marraskuussa 2009 keskimäärin*)

kuinka monella prosentilla kotitalouksista on käytettävissään:

Maakunta.	Televisio	Kaapeli-tv/ satelliitti- antenni	TV-maksu- kortti (uusi kysymys)	Tietokone televisiona (uusi kysymys)	DVD-laite	Tallentava digisovitin tai DVD-laite (uusi kysymys)	Video- kamera	Digitaali- kamera	Tietokone	Kannettava tietokone
Uusimaa	90,3	53,1	28,4	18,3	63,4	51,4	22,7	73,2	86,0	68,6
Varsinais-Suomi	93,9	58,7	28,1	16,6	61,7	46,9	18,2	66,9	80,2	59,8
Satakunta	93,9	51,9	29,3	12,5	61,5	39,3	19,4	60,2	72,9	51,6
Kanta-Häme	94,4	47,4	28,5	15,2	69,1	42,1	13,5	65,5	77,2	52,9
Pirkanmaa	91,5	44,6	22,2	17,8	54,3	47,6	17,3	64,9	82,7	60,6
Päijät-Häme	92,3	41,7	23,3	15,6	61,3	50,5	23,2	67,6	78,5	62,2
Kymenlaakso	91,3	41,7	30,9	17,7	62,1	44,5	25,9	63,3	76,4	55,8
Etelä-Karjala	87,5	30,2	36,7	25,7	60,2	47,4	17,7	61,6	86,0	51,6
Etelä-Savo	100,0	38,8	27,2	15,4	72,3	59,2	28,3	79,1	85,8	54,5
Pohjois-Savo	91,4	43,9	29,7	14,2	60,6	37,3	22,4	64,6	82,7	60,3
Pohjois-Karjala	90,1	38,2	11,9	14,4	53,3	42,0	14,6	63,4	84,3	60,2
Keski-Suomi	93,5	35,0	24,0	18,8	61,3	44,7	22,3	67,1	84,3	58,9
Etelä-Pohjanmaa	95,7	27,4	28,3	17,4	61,3	43,5	18,4	57,4	80,2	57,9
Pohjanmaa	94,4	79,1	53,3	15,6	59,9	43,6	17,6	68,9	85,8	57,6
Keski-Pohjanmaa	97,6	57,9	43,5	15,8	68,0	51,1	36,3	80,9	92,7	69,7
Pohjois-Pohjanmaa	82,2	38,6	22,7	14,9	51,3	36,6	18,0	67,7	84,0	58,0
Kainuu	89,8	57,4	35,4	12,2	41,0	34,3	17,8	56,6	67,1	30,6
Lappi	97,1	45,7	27,5	11,9	67,5	37,0	14,8	70,8	79,8	59,1
Itä-Uusimaa	100,0	37,6	44,4	18,0	72,5	70,6	27,5	71,8	92,0	59,8
Koko maa	91,8	47,5	28,2	16,8	61,0	46,3	20,5	68,0	82,7	60,6

Maakunta.	Tulostin	Laajakaista- yhteys	Liikkuva laajakaista- yhteys (uusi kysymys)	Langaton sisäverkko (uusi kysymys)	Lanka- puhelin	Matka- puhelin	Kamera- puhelin	Tietokone puhelimena (uusi kysymys)	Henkilö- auto	GPS- paikannin autossa (uusi kysymys)
Uusimaa	56,8	79,3	21,1	38,5	26,5	98,8	80,2	21,3	70,4	26,0
Varsinais-Suomi	54,0	68,6	23,8	28,1	34,4	99,7	75,0	15,4	81,4	23,4
Satakunta	48,3	66,2	26,9	24,8	38,6	96,9	69,4	12,2	81,8	28,6
Kanta-Häme	59,4	72,8	19,3	33,1	32,5	97,8	70,0	11,9	82,9	22,1
Pirkanmaa	56,9	76,3	17,6	29,8	26,3	99,2	78,5	18,5	83,9	25,7
Päijät-Häme	55,6	70,6	20,6	34,4	31,2	99,2	80,6	16,2	84,2	23,0
Kymenlaakso	50,3	67,0	24,1	32,6	20,8	99,6	68,7	11,2	78,2	26,3
Etelä-Karjala	64,0	70,9	23,6	29,5	10,1	97,2	72,5	21,4	80,6	25,7
Etelä-Savo	67,3	71,7	16,4	17,7	21,3	100,0	80,8	17,2	89,5	26,2
Pohjois-Savo	58,6	70,2	29,1	21,3	15,3	100,0	70,6	11,5	83,6	17,9
Pohjois-Karjala	61,3	79,7	25,1	26,3	21,0	99,3	83,4	16,1	76,8	16,2
Keski-Suomi	62,8	68,6	26,5	28,5	16,1	98,5	78,6	20,1	80,9	29,1
Etelä-Pohjanmaa	62,8	70,4	19,4	28,5	44,6	95,9	71,1	15,6	88,4	21,5
Pohjanmaa	57,4	76,6	19,6	33,6	44,9	99,1	77,6	23,7	88,9	32,7
Keski-Pohjanmaa	62,2	81,5	24,0	31,2	31,5	100,0	94,2	36,4	100,0	33,6
Pohjois-Pohjanmaa	59,4	74,9	15,3	30,5	22,9	99,6	77,6	20,0	79,4	24,8
Kainuu	51,5	66,1	17,6	29,4	9,1	95,4	69,1	16,9	70,7	9,1
Lappi	60,1	65,4	28,9	32,6	4,9	100,0	81,0	15,9	92,8	23,5
Itä-Uusimaa	71,9	82,6	31,1	25,9	45,4	100,0	87,1	7,7	93,4	34,9
Koko maa	57,9	73,9	21,8	31,4	26,7	98,9	77,2	18,1	79,9	25,0

*) Kyseltävien laitteiden listaa muutettiin helmikuussa 2009. Osa aiemmista nimikkeistä jätettiin pois ja tilalle otettiin uusia. Uusien nimikkeiden kohdalla on maininta (uusi kysymys).

JULKAISUT

Kuluttajabarometrin tuloksista ilmestyvät Tilastokeskuksen
Tulot ja kulutus -sarjassa
seuraavat julkaisut:

Kuluttajabarometri-kuukausijulkaisussa esitetään laajasti tutkimuksen aikasarjatiedot noin kahden viikon kuluessa haastatteluista. Tuotenumero 3142.

Kuluttajabarometri maakunnittain -julkaisussa on tekstikatsaus keskeisistä tuloksista sekä graafiset esitykset tärkeimmistä muuttujista maakunnittain. Julkaisu ilmestyy neljännesvuosittain. Tuotenumero 3139.

Kuluttajabarometri: taulukot -julkaisussa esitetään tarkkaa tietoa kysymysten vastausjakaumista. Taustatietoina käytetään useita vastaajaa ja hänen kotitalouttaan kuvaavia muuttujia. Julkaisu ilmestyy kuukausittain. Tuotenumero 3145.

Julkaisuja toimitetaan myös sähköisessä PDF-muodossa (Acrobat Reader). Tilastokeskuksesta on tilattavissa kuluttajabarometrin muutakin taulukko- ja kuviomateriaalia.

Yhteystiedot

Tilastokeskus, myyntipalvelu
puh. (09) 1734 2011
faksi (09) 1734 2500
myynti@tilastokeskus.fi

Suomen virallinen tilasto
Finlands officiella statistik
Official Statistics of Finland

*Tulot ja kulutus 2010
Inkomst och konsumtion
Income and Consumption*

Lisätietoja – Förfrågningar – Inquiries:

*Pellervo Marja-aho
(09) 1734 3349*

Vastaava tilastojohtaja – Ansvarig statistikdirektör – Director in charge:

Ari Tyrkkö