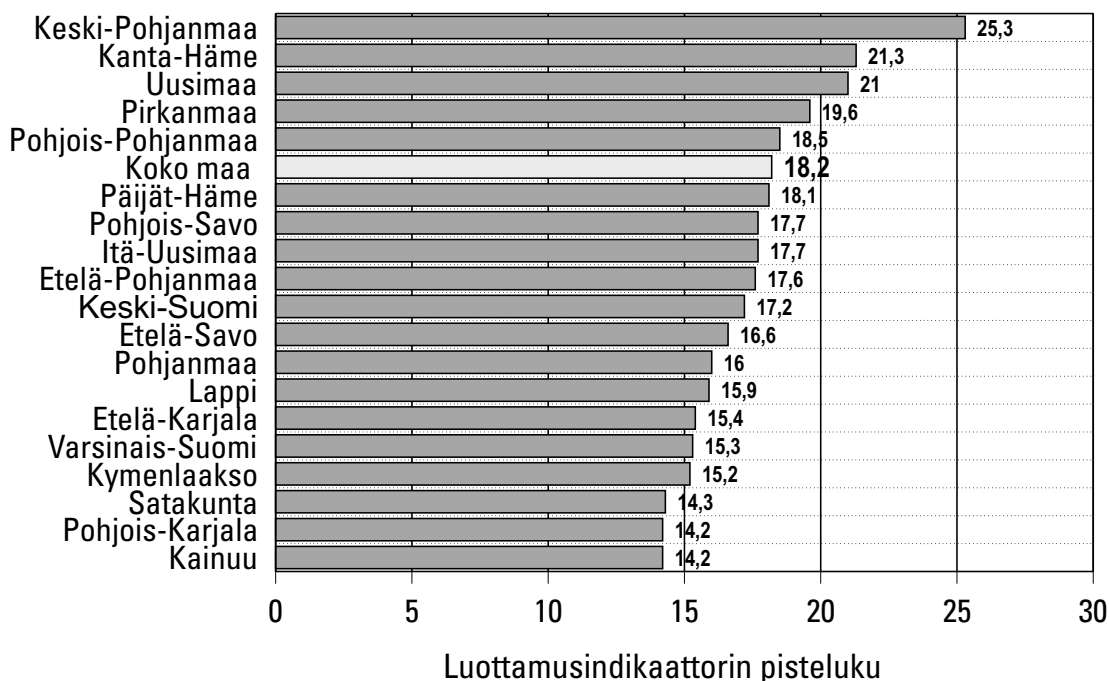


Kuluttajabarometri maakunnittain

2010, 4. neljännes

Kuluttajien luottamusindikaattori maakunnittain, 4. neljännes 2010



Saadut haastattelut maakunnittain 4. neljännes 2010

Uusimaa	1 109	Keski-Suomi	247
Varsinais-Suomi	363	Etelä-Pohjanmaa	155
Satakunta	181	Pohjanmaa	139
Kanta-Häme	144	Keski-Pohjanmaa	56
Pirkanmaa	354	Pohjois-Pohjanmaa	297
Päijät-Häme	151	Kainuu	61
Kymenlaakso	130	Lappi	141
Etelä-Karjala	115	Itä-Uusimaa	80
Etelä-Savo	119	Ahvenanmaa	19
Pohjois-Savo	193		
Pohjois-Karjala	117	Yhteensä	4 171

Itä-Uudenmaan, Keski-Pohjanmaan, Kainuun ja erityisesti Ahvenanmaan luvut eivät ole haastattelujen pienen määrän takia yhtä luotettavia kuin muiden maakuntien luvut.

Ahvenanmaan lukuja ei esitetä maakuntatarkastelussa erikseen tulosten suuren satunnaisvaihtelun vuoksi. Koko maan lukuihin Ahvenanmaan luvut kuitenkin sisältyvät.

Saadut haastattelut väestöryhmittäin, 4. neljännes 2010

Väestöryhmä *)

Sukupuoli

Mies	2 046
Nainen	2 125

Ikä

15–24	616
25–34	631
35–44	638
45–54	802
55–64	879
65–74	605

Koulutus

Perusaste	1 136
Keskiaste	1 689
Korkea-aste	1 346

Suuralue

Pääkaupunkiseutu	817
Muu Etelä-Suomi	912
Länsi-Suomi	1 514
Itä-Suomi	429
Pohjois-Suomi	499

Sosioekonominen asema

Maatalousyrittäjät	65
Muut yrittäjät	272
Ylemmät toimihenkilöt	696
Alemmat toimihenkilöt	749
Työntekijät	632
Työttömät	179
Opiskelijat	508
Eläkeläiset	934
Omaa kotitaloutta hoitavat yms.	136

Kotitaloustyyppi

Yksinasuvat	811
Lapsiperheet	1 428
Muut (aikuis)taloudet	1 932

Kotitalouden bruttotuloluokka

Alin neljännes	606
2. alin neljännes	1 016
2. ylin neljännes	1 279
Ylin neljännes	1 039
Tulot tuntemattomat	231

Kaikki yhteensä**4 171**

*) Väestöryhmä määritellään tässä vastaajan tai vastaajan kotitalouden ominaisuuden perusteella.

Sisällys

	Sivu
Katsaus	4
Tutkimusmenetelmä	11

Kuviot / taulukot

1. Suomen taloudellinen tilanne nyt verrattuna tilanteeseen 12 kk sitten.....	12
2. Suomen taloudellinen tilanne 12 kk kuluttua verrattuna nykyiseen	13
3. Työttömyys 12 kk kuluttua verrattuna nykyiseen	14
4. Kuluttajahinnat nyt verrattuna 12 kk sitten	15
5. Kuluttajahintojen muutos seuraavien 12 kk aikana	16
6. Oma taloudellinen tilanne nyt verrattuna tilanteeseen 12 kk sitten	17
7. Oma talouden tilanne 12 kk kuluttua verrattuna nykyiseen.....	18
8. Ajankohdan edullisuus suurempiin hankintoihin	19
9. Aikooko talous hankkia omistusasunnon seuraavien 12 kk aikana	20
10. Aikooko talous hankkia henkilöauton seuraavien 12 kk aikana	21
11. Rahankäyttöaikomukset joihinkin kohteisiin seuraavien 6 kk aikana (taulukko).....	22
12. Millainen ajankohta on säästämisen kannalta	24
13. Miten todennäköisesti talous säästää seuraavien 12 kk aikana	25
14. Millainen ajankohta on luotonoton kannalta	26
15. Aikooko talous ottaa luottoa seuraavien 12 kk aikana	27
16. Kotitalouden rahatilanne	28
17. Rahankäyttö kestotavaroihin	29
18. Joidenkin laitteiden yleisyys kotitalouksissa (taulukko)	30

Suomen talouskehitys

Mennyt vuosi (kuvio 1, sivu 12)

Kuviossa 1 esitetään kuluttajien arviot Suomen talouden viimeaikaisesta kehityksestä. Keskeisenä mittarina käytetään kuluttajien vastauksista johdettua saldolukua. Saldoluvun laskentaperiaate on esitetty sivulla 11.

Kuluttajien arviot Suomen taloudesta olivat 1990-luvun jälkipuoliskolla hyvän talouskasvun vuosina varsin myönteisiä. Talouskasvun hidastuessa vuonna 2001 kuluttajien mielialat kääntyivät pessimistisiksi ja saldoluku oli miinuksella kolmisen vuotta. Vuonna 2004 arviot paranivat ja olivat neljän vuoden ajan enimmäkseen plussalla. Vuoden 2006 loppulla mielialat kohenivat melkoisesti ja olivat varsin valoisat vuoden 2007 syksyyn asti. Mielialat heikkenivät vuoden 2007 lopulla ja kääntyivät miinukselle vuonna 2008. Mielialat olivat miinuksella runsaan kahden vuoden ajan kääntymisen niukasti plussalle loppukeväällä vuonna 2010. Vuoden jälkipuoliskolla kuluttajien mielialat kohentuivat ja saldoluku oli viimeisellä neljänneksellä +16,7. Saldoluvun pitkän ajan keskiarvo (10/1995–12/2010) on +2,9.

Väestöryhmistä myönteisimmän viimeisen vuoden talouskehityksen näkivät ylempät toimihenkilöt (+29) ja opiskelijat (+25). Kaikissa maakunnissa maan talouden arvioitiin parantuneen. Tyytyväisimpiä oltiin Keski-Pohjanmaalla (+23), Uudellamaalla (+21) sekä Lapissa, Etelä-Karjalassa ja Pirkanmaalla (+20). Vähiten tyytyväisiä oltiin Pohjois-Savossa (+7) ja Pohjois-Karjalassa (+10).

Tuleva vuosi (kuvio 2, sivu 13)

Kuluttajien arviot maan tulevasta talouskehityksestä ovat kymmenen viime vuoden aikana olleet vuoroin plussalla, vuoroin miinuksella. Vuonna 2004 vallinneen selkeän optimismin jälkeen mielialat laskivat mutta olivat varovaisen myönteisiä vuoden 2007 syksyyn asti. Vuoden 2008 aikana odotukset maan taloudesta heikkenivät jyrkästi kunnes pessimismi alkoi hellittää vuoden 2009 toisella neljänneksellä. Odotukset ovat sen jälkeen olleet selvästi plussalla liki kaksi vuotta. Vuoden 2010 neljännellä neljänneksellä saldoluku laski kymmenisen pistettä ja oli +12,7. Saldoluvun pitkän ajan keskiarvo on +5,3.

Optimistisimpia olivat opiskelijat (+21) sekä ylempät toimihenkilöt (+27) ja omaa kotitaloutta hoitavat (+19). Häntäpäässä olivat eläkeläiset (+2), maatalousyrittäjät (+7) ja työttömät (+8). Maakunnista optimistisimpiä oli eniten Pirkanmaalla (+17), Kainuussa (+16) sekä Uudellamaalla ja Kanta-Hämeessä (+15). Häntäpäässä olivat Pohjois-Karjala (+5) ja Pohjois-Savo (+8).

Työttömyys (kuvio 3, sivu 14)

Vuonna 2005 virinnyt lievä toiveikkuus maan talouskehityksestä paransi kuluttajien odotuksia maan työttömyyskehityksestä vuosina 2006 ja 2007. Synkentyneet talousnäkömät ovat tämän jälkeen heikentäneet työttömyysarvioita vuoden 2008 kesästä asti. Vuoden 2009 aikana pahimmat pelot lievenivät ja vuoden 2010 jälkipuoliskolla mielialat kääntyivät lievästi toiveikkaiksi työttömyyden vähenemisen puolesta. 28 prosenttia vastaajista odotti työttömien määrän kasvavan ja 33 prosenttia työttömien määrän vähenevän seuraavan vuoden aikana. Neljä kymmenestä arveli määrän pysyvän ennallaan. Työttömyysodotusten saldoluku oli viimeisellä neljänneksellä +1,9. Sen pitkän ajan keskiarvo on +1,4.

Työttömät (-4) ja eläkeläiset (-3) odottavat työttömyyden kasvavan. Muut väestöryhmät arvioivat työttömyyden vähenevän. Toiveikkaimpia ovat ylempät toimihenkilöt (+10), maatalousyrittäjät (+6) ja opiskelijat (+3). Maakunnista optimistisimpia ollaan Keski-Pohjanmaalla (+9), Pohjanmaalla ja Uudellamaalla (+4). Työttömyyden kasvua povataan Pohjois-Karjalassa (-2,5), Varsinais-Suomessa (-1,8), Etelä-Karjalassa (-1) sekä Etelä-Savossa ja Kanta-Hämeessä (-0,4).

Kuluttajahinnat (kuvio 4 ja 5, sivut 15 ja 16)

Kuluttajabarometrilla selvitetään myös suomalaisten arvioita kuluttajahintojen muutoksista. Kuluttajat arvioivat hintojen nousseen vuoden aikana 2,7 prosenttia. Kuluttajahintaindeksillä mitattuna hinnat nousivat samana aikana +2,6 prosenttia.

Haastateltavia pyydetään myös ennustamaan kuinka paljon hinnat tulevat muuttumaan seuraavan vuoden aikana. Kuluttajat ennustivat seuraavan vuoden inflaatioksi +3,0 prosenttia.

Oman talouden kehitys

Mennyt vuosi (kuvio 6, sivu 17)

Kuluttajien oma talous heikkeni 1990-luvun laman aikana viisi vuotta. Käänteeseen tapahtui kuluttajien mielestä vuonna 1996. Siitä lähtien kuluttajat ovat arvioineet oman taloutensa parantuneen aina huhtikuuhun 2009 asti. Maailmanlaajuinen talousromahdus vuonna 2008 ulotti vaikutuksensa vuonna 2009 myös kuluttajien omaan talouteen. Kuluttajien oman talouden menneen vuoden kehitystä arvioiva saldoluku kääntyi vuoden 2009 toisella neljänneksellä miinukselle (pisteluku -1). Arviot pysyivät samalla tasolla myös loppuvuoden. Vuonna 2010 mielialat ovat olleet hiekan plussalla. Viimeisellä neljänneksellä saldoluku oli +4,4. Saldoluvun pitkän ajan keskiarvo oli +4,8.

Kuluttajista 60 prosenttia arvioi taloutensa pysyneen ennallaan, 24 prosenttia arvioi sen parantuneen ja 16 prosenttia heikentyneen vuoden takaa. Väestöryhmistä ylempät (+14,6) ja alemmat toimihenkilöt (+11,5), muut yrittäjät (+8,7), työntekijät (+8,6) ja opiskelijat (+4,9) arvioivat oman taloutensa parantuneen kun sitä vastoin työttömät (-23,1), omaa kotitaloutta hoitavat (-13,6), eläkeläiset (-6,1) ja maatalousyrittäjät (-5,6) arvioivat taloutensa heikentyneen. Kaikissa maakunnissa arvioitiin kotitalouksien oman talouden parantuneen. Eniten paranemista oman taloutensa osalta näkivät Itä-Uudenmaan (+14), Etelä-Savon (+8) sekä Uudenmaan, Keski-Pohjanmaan ja Pohjois-Savon (+7) kuluttajat. Vähiten tyytyväisiä oman talouden kehitykseen oltiin Kymenlaaksossa (+0,3), Kainuussa, Keski-Suomessa ja Satakunnassa (+0,9) sekä Päijät-Hämeessä ja Varsinais-Suomessa (+1,3).

Tuleva vuosi (kuvio 7, sivu 18)

Kun Suomen talous elpyi 1990-luvun alun lamasta, kuluttajat alkoivat uskoa, että myös oma talous paranee. Kuluttajien odotuksia mittaava saldoluku kohosi vähin erin ja kääntyi vuonna 1995 plussalle. Vuosikymmenen lopulla se saavutti +10:n tason. Vuodesta 2004 lähtien usko omaan talouteen vahvistui entisestään ja oli pitkään lähellä tasoa +12. Vuonna 2008 korkojen nousu ja inflaatio nakersivat luottamusta omaan talouteen. Saldoluku lähti laskuun, mutta pysyi edelleen plussalla. Odotukset omasta taloudesta alkoivat uudel-

leen kohentua vuoden 2009 keväällä. Talousodotusten saldoluku oli vuoden 2010 viimeisellä neljänneksellä +9,2. Talousodotusten pitkän ajan keskiarvo on +9,1.

Eläkeläiset (-5) odottavat taloutensa heikkenevän, muut väestöryhmät paranevan. Optimistisimpia olivat opiskelijat (+22), omaa kotitaloutta hoitavat (+19) ja muut yrittäjät (+18). Kaikki maakunnat arvioivat taloutensa paranevan. Toiveikkuutta oli eniten Keski-Pohjanmaalla (+17), Pohjois-Savossa (+13) ja Etelä-Savossa (+12), muita vähemmän Satakunnassa (+4), Kainuussa ja Varsinais-Suomessa (+5) sekä Lapissa (+6).

Kotitalouksien rahatilanne (kuvio 16, sivu 28)

Kotitalouksien rahatilanne on vuosien mittaan parantunut. Rahatilannetta kuvaava saldoluku oli vuoden 2010 neljänneksellä neljänneksellä +33,8. Sen pitkän ajan keskiarvo on +27,2. Rahatilannetta kuvattiin seuraavasti: "velkaannuimme": 2,3 %, "käytimme säästöjä kulutukseen": 4 %, "rahat riittivät nipin napin": 25,8 %, "säästimme hieman": 58,7 % ja "säästimme paljon": 8,7 % kotitalouksista.

Paras rahatilanne oli ylempillä (+51) ja alemmilla toimihenkilöillä (+37), muilla yrittäjillä (+41) ja työntekijöillä (+37). Muita huonompi se oli työttömällä (+6), maatalousyrittäjillä (+21) ja opiskelijoilla (+22). Maakunnista paras rahatilanne oli Keski-Pohjanmaalla ja Itä-Uudellamaalla (+42), sekä Etelä-Pohjanmaalla, Uudellamaalla ja Kanta-Hämeessä (+37). Muita heikompi se oli Etelä-Karjalassa (+23) ja Satakunnassa (+26).

Kestotavarat

Ostamisen edullisuus (kuvio 8, sivu 19)

Kestotavaroiden ostaminen koettiin vuosia edulliseksi, kunnes vuonna 2000 näkemykset inflaation hieman nopeutuessa alkoivat heiketä. Euron tulo pudotti saldoluvun vuoden 2002 alussa miinukselle, mutta vuonna 2003 ylettiin yhtäkkiä uuteen ennätykseen (saldo yli +30 pistettä) lähinnä autojen halpenemisen ansiosta. Tämän jälkeen arviot ostamisesta ovat heikenneet hieman. Saldoluku kävi vuoden 2008 lopulla miinuksella mutta nousi vuoden 2009 ensimmäisellä neljänneksellä 40 pistettä edellisestä neljänneksestä. Vuoden 2009 mittaan saldoluku parani koko ajan. Vuoden 2010 aikana se on laskenut hieman ja oli viimeisellä neljänneksellä +23,1. Saldoluvun pitkän ajan keskiarvo on +21,3.

Kaikki väestöryhmät pitivät ostamista edullisena. Edullisimpana sitä pitivät eläkeläiset (+31), ylempät toimihenkilöt (+25), yrittäjät ja työntekijät (+24). Työttömät (+6) ja opiskelijat (+17) pitivät ostamista vähemmän edullisena. Maakunnista myönteisimmät arviot saatiin Etelä-Pohjanmaan (+32), Kymenlaakson (+31), Etelä-Savon (+30) sekä Satakunnan ja Pohjois-Pohjanmaan (+29) kuluttajilta. Kainuussa ja Etelä-Karjalassa (+8) oltiin muita alueita kriittisempiä.

Rahankäyttövertailu (kuvio 17, sivu 29)

Kuluttajia pyydetään ennustamaan tulevien 12 kuukauden aikana kestotavaroihin käyttämänsä rahan määrää suhteessa edellisiin 12 kuukauteen. Joka toinen arvioi sen pysyvän ennallaan ja kolme kymmenestä vähenevän. Kaksi kymmenestä arvioi lisäävänsä rahankäyttöään kestotavaroihin. Rahankäyttöä kuvaava saldoluku oli -7,1. Saldoluvun pitkän ajan keskiarvo on -7,8

Eniten rahankäyttöään aikovat vähentää työttömät (-24), eläkeläiset (-12) ja omaa kotitaloutta hoitavat (-10).

Rahankäyttöä aiotaan vähentää kaikissa maakunnissa. Vähentämisaikeet olivat suurimmat Päijät-Hämeessä (-15), Keski-Pohjanmaalla (-14) ja Etelä-Karjalassa (-13). Vähentämisaikeet olivat pienimmät Pohjois-Pohjanmaalla (-3), Pohjois-Savossa ja Kainuussa (-4) sekä Pohjanmaalla, Uudellamaalla, Kanta-Hämeessä ja Pohjois-Karjalassa (-5).

Säästäminen (kuviot 12–13, sivut 24–25)

Säästämisen edullisuutta punnitaan mm. eri sijoituskohteiden tuotto-odotuksilla. 65 prosenttia vastaajista piti ajan kohtaa säästämisen kannalta hyvänä, 30 prosenttia huonona. Saldoluku oli neljänneksellä neljänneksellä +19,5. Saldoluvun pitkän ajan keskiarvo on +11,1.

80,4 prosenttia talouksista ilmoitti hyvin tai melko todennäköisesti säästävänsä seuraavan vuoden aikana. Vastavaa pitkän ajan keskiarvo on 72,5 prosenttia. Säästöaikoita oli muita enemmän ylempien (95 %) ja alempien (90 %) toimihenkilöiden sekä muiden yrittäjien (88 %) talouksilla, muita vähemmän työttömien (49 %), eläkeläisten (68 %) ja opiskelijoiden (75 %) talouksilla. Maakunnista säästöaikoita oli eniten Keski-Pohjanmaalla (88 %), Kanta-Hämeessä (86 %), Uudellamaalla (83 %), Pohjois-Savossa ja Varsinais-Suomessa (82 %), sekä Päijät-Hämeessä ja Pirkanmaalla (81 %). Säästämisaikoita oli muita vähemmän Kainuussa (70 %), Kymenlaaksossa (72 %) ja Pohjanmaalla (74 %).

Säästämismotiivit ja säästöjen sijoitusmuodot *)

Säästämiseen voi olla monia syitä. Tavallisin syy on pahan päivän varalle säästäminen. Sitä varten aikoi lokakuussa 2010 säästää 58 prosenttia talouksista. Muut motiivit ja prosenttiosuudet olivat: loma 41 %, velanhoito 40 %, vanhuus 36 %, kestotavarat 25 %, asunto etukäteen 11 % ja muu syy 10 prosenttia kotitalouksista.

59 prosenttia talouksista aikoi lokakuussa 2010 sijoittaa säästyneet varat pankkitilille. Muut sijoitusmuodot ja prosenttiosuudet olivat: kiinteä omaisuus 12 %, asunto-osake 10 %, pörssiosakkeet 12 %, muut arvopaperit 22 %, vakuutusäästöt 19 % ja muu kohde 12 prosenttia talouksista.

Luotonotto (kuviot 14–15, sivut 26–27)

Vuoden 2010 neljänneksellä neljänneksellä 68 prosenttia kuluttajista piti ajankohtaa hyvänä ja 27 prosenttia huonona luotonotolle. Luotonoton edullisuutta kuvaava saldoluku oli +23,3. Saldoluvun pitkän ajan keskiarvo on +18,5. Kotitalouksista 13,5 prosenttia aikoi ottaa lainaa seuraavan vuoden aikana. Vastavaa pitkän ajan keskiarvo on 13,5 prosenttia.

Lainanottoaikoita oli eniten ylempien (22 %) ja alempien (17 %) toimihenkilöiden, opiskelijoiden (21 %) ja omaa kotitaloutta hoitavien (18 %) talouksilla, muita vähemmän eläkeläisten (3 %), työttömien (10 %) ja maatalousyrittäjien (11 %) talouksilla. Maakunnista lainanottoaikoita oli eniten Lapissa (20 %) sekä Etelä-Karjalassa ja Kanta-Hämeessä (19 %), vähiten Keski-Pohjanmaalla (8 %), Päijät-Hämeessä (9 %) sekä Kainuussa, Etelä-Savossa ja Etelä-Pohjanmaalla (10 %).

Luotonoton motiivit *)

Kotitalouksilta tiedustellaan myös suunnitellun luoton käyttötarkoitusta. Käyttötarkoitukset jakaantuivat lokakuussa 2010 seuraavasti: asunto-osake 4,8 %, kiinteä omaisuus 2,5 %, kestokulutustavarat tai matkat 2,3 %, opinnot 1,2 %, arvopaperit 0,0 % ja muu käyttötarkoitus 3,6 prosenttia kotitalouksista.

*) Vuoden 2003 alusta lähtien säästämisen ja luotonoton motiivit sekä säästöjen sijoituskohteet kysytään neljä kertaa vuodessa. Kyselykuukaudet ovat tammi-, huhti-, heinä- ja lokakuu. Aiemmin tiedot kysyttiin joka kuukausi.

Kuluttajien luottamusindikaattori (CCI) ja sen osatekijät saldolukuina maakunnittain, 4. neljännes 2010

Maakunta	Oma talous, tuleva 12 kk	Säästämismahdollisuudet, tuleva 12 kk	Suomen talous, tuleva 12 kk	Työttömyys, tuleva 12 kk	Luottamusindi- kaattori (CCI)	Luottamusindi- kaattorin keskiarvo 10/1995–12/2010
Uusimaa	9,8	55,5	14,9	3,9	21,0	15,9
Varsinais-Suomi	5,4	47,3	10,4	-1,8	15,3	12,3
Satakunta	3,8	43,6	9,6	0,0	14,3	11,6
Kanta-Häme	10,6	60,3	14,7	-0,4	21,3	13,1
Pirkanmaa	9,4	49,7	17,0	2,4	19,6	13,3
Päijät-Häme	7,2	48,6	13,3	3,2	18,1	12,6
Kymenlaakso	7,8	38,3	12,8	1,8	15,2	13,7
Etelä-Karjala	10,4	42,5	9,7	-1,0	15,4	12,2
Etelä-Savo	12,3	44,4	10,2	-0,4	16,6	11,9
Pohjois-Savo	13,0	49,1	7,6	1,1	17,7	12,2
Pohjois-Karjala	9,3	44,8	5,3	-2,5	14,2	9,9
Keski-Suomi	10,7	46,1	10,6	1,3	17,2	12,9
Etelä-Pohjanmaa	9,0	48,0	11,7	1,9	17,6	11,3
Pohjanmaa	9,6	36,8	13,8	4,0	16,0	13,6
Keski-Pohjanmaa	16,8	62,3	13,0	9,1	25,3	12,4
Pohjois-Pohjanmaa	10,6	47,3	13,3	2,7	18,5	13,2
Kainuu	4,9	35,3	16,2	0,2	14,2	10,2
Lappi	5,7	46,5	9,3	2,2	15,9	10,7
Itä-Uusimaa	7,8	49,7	12,4	0,8	17,7	11,8
Koko maa	9,2	49,2	12,7	1,9	18,2	13,2
Keskiarvo 10/1995–12/2010	9,1	37,2	5,3	1,4	13,2	

Kuluttajien luottamusindikaattori (CCI) ja sen osatekijät saldolukuina väestöryhmittäin, 4. neljännes 2010

Väestöryhmä*)	Oma talous, tuleva 12 kk	Säästämismahdollisuudet, tuleva 12 kk	Suomen talous, tuleva 12 kk	Työttömyys, tuleva 12 kk	Luottamusindikaattori (CCI)
Miehet	11,0	50,0	15,0	6,7	20,7
Naiset	7,4	48,4	10,3	-2,9	15,8
15–24 -vuotiaat	19,6	42,2	20,7	3,8	21,6
25–34 -vuotiaat	20,0	60,7	20,0	6,9	26,9
35–44 -vuotiaat	13,8	67,6	16,4	3,8	25,4
45–54 -vuotiaat	7,1	56,4	10,5	-0,5	18,4
55–64 -vuotiaat	-0,2	44,8	4,4	-0,9	12,0
65–74 -vuotiaat	-7,5	27,5	3,4	-1,8	5,4
Perusasteen koulutus	9,7	30,9	10,7	-1,7	12,4
Keskiasteen koulutus	10,2	46,4	11,6	0,6	17,2
Korkea-asteen koulutus	7,5	68,3	15,7	6,5	24,5
Pääkaupunkiseutu	9,9	55,2	14,8	4,9	21,2
Muu Etelä-Suomi	9,1	50,5	13,5	1,1	18,5
Länsi-Suomi	8,3	47,0	12,5	1,2	17,3
Itä-Suomi	11,8	46,7	7,7	-0,3	16,5
Pohjois-Suomi	8,6	45,4	12,6	2,3	17,2
Maatalousyrittäjät	2,0	54,7	7,4	6,1	17,5
Muut yrittäjät	17,7	63,6	13,5	2,1	24,2
Ylemmät toimihenkilöt	11,5	79,0	18,9	10,3	29,9
Alemmat toimihenkilöt	9,2	66,4	13,5	0,9	22,5
Työntekijät	8,4	54,3	11,5	0,9	18,8
Työttömät	11,1	-6,1	7,9	-4,3	2,1
Opiskelijat	21,6	34,1	21,4	3,1	20,0
Eläkeläiset	-4,9	28,4	1,6	-3,2	5,5
Omaa kotitaloutta hoitavat yms.	18,7	53,0	19,4	0,5	22,9
Yksinasuvat	9,2	38,8	11,3	-0,5	14,7
Lapsiperheet	13,7	62,2	16,6	3,5	24,0
Muut (aikuis)taloudet	5,6	52,5	10,1	1,7	17,5
Alin tuloneljännes	10,3	7,5	6,7	-5,0	4,8
2. alin tuloneljännes	6,8	44,4	9,2	-2,9	14,4
2. ylin tuloneljännes	9,4	67,8	13,1	3,3	23,4
Ylin tuloneljännes	10,7	81,7	19,0	9,1	30,1
Tulot tuntemattomat	8,7	41,2	12,0	0,0	15,5
Kaikki yhteensä	9,2	49,2	12,7	1,9	18,2

*) Väestöryhmä määritellään tässä vastaajan tai vastaajan kotitalouden ominaisuuden perusteella.

Kuluttajien arvioita omasta ja maan taloudesta saldolukuina maakunnittain, 4. neljännes 2010

Maakunta	Oma talous, mennyt vuosi	Suomen talous, mennyt vuosi	Ostamisen edullisuus	Kotitalouden rahatilanne	Säästämisen edullisuus	Lainanoton edullisuus
Uusimaa	7	20,7	22,8	37,2	21,3	22,1
Varsinais-Suomi	1,3	14	27,3	33,7	13	23,1
Satakunta	0,9	12,6	29,4	25,5	24,6	27,3
Kanta-Häme	4,4	14,2	19,8	37,2	21	27,3
Pirkanmaa	2,8	19,7	16,9	28,9	18,2	23,8
Päijät-Häme	1,3	15	27,6	36,2	15,7	25,8
Kymenlaakso	0,3	17,5	30,9	30,9	24,9	29,6
Etelä-Karjala	2,2	20	7,9	23,1	24,4	14,5
Etelä-Savo	8,4	14,8	30,3	32,8	19,9	21,9
Pohjois-Savo	6,5	7,4	24,5	32,5	16,1	24,8
Pohjois-Karjala	4,1	9,6	24,1	31,2	21,2	17,2
Keski-Suomi	0,9	16	17,1	32,9	18,3	27,3
Etelä-Pohjanmaa	1,9	12,3	31,9	37,3	20,2	28,7
Pohjanmaa	5,7	12,9	19,3	33,9	20,6	20
Keski-Pohjanmaa	6,9	22,6	27,9	42,6	17,3	20,8
Pohjois-Pohjanmaa	5,8	17,6	29	32,9	20,3	22,8
Kainuu	0,9	16,4	7,5	29,1	13,2	31,9
Lappi	2,9	20,2	19,5	32,9	22,8	15,1
Itä-Uusimaa	13,8	12,6	14,9	42,4	9,4	25,1
Koko maa	4,4	16,7	23,1	33,8	19,5	23,3
Keskiarvo 10/1995–12/2010	4,8	2,9	21,3	27,2	11,1	18,5

Kuluttajien arvioita omasta ja maan taloudesta saldolukuina väestöryhmittäin, 4. neljännes 2010

Väestöryhmä *)	Oma talous, mennyt vuosi	Suomen talous, mennyt vuosi	Ostamisen edullisuus	Kotitalouden rahatilanne	Säästämisen edullisuus	Lainanoton edullisuus
Miehet	6,1	20,2	28,7	36,1	20,5	26,8
Naiset	2,7	13,2	17,5	31,6	18,5	19,7
15–24 -vuotiaat	9,7	24,0	21,3	31,3	30,0	9,8
25–34 -vuotiaat	14,0	26,5	12,4	32,8	25,9	25,7
35–44 -vuotiaat	6,6	22,1	23,3	37,3	23,6	32,8
45–54 -vuotiaat	1,3	14,2	22,8	35,9	13,7	22,5
55–64 -vuotiaat	-1,0	9,3	28,8	35,4	12,5	25,5
65–74 -vuotiaat	-5,4	1,9	31,2	29,3	11,3	22,5
Perusasteen koulutus	2,6	12,3	20,7	29,9	21,4	12,2
Keskiasteen koulutus	3,8	14,3	20,5	31,0	20,2	21,5
Korkea-asteen koulutus	6,7	23,6	28,3	40,8	16,9	34,9
Pääkaupunkiseutu	7,1	21,8	22,4	36,7	18,6	22,4
Muu Etelä-Suomi	4,5	16,5	22,0	35,2	22,7	23,5
Länsi-Suomi	2,2	15,5	23,0	32,2	18,1	24,5
Itä-Suomi	6,3	10,0	25,9	32,2	18,5	21,9
Pohjois-Suomi	4,4	18,1	23,8	32,4	20,1	21,8
Maatalousyrittäjät	-5,6	16,6	20,2	21,3	18,2	23,3
Muut yrittäjät	8,7	18,8	23,6	41,2	13,4	33,2
Ylemmät toimihenkilöt	14,6	28,5	25,3	50,6	20,8	34,4
Alemmat toimihenkilöt	11,5	18,9	22,6	37,4	22,2	28,2
Työntekijät	8,6	16,4	23,5	37,0	25,2	22,3
Työttömät	-23,1	-0,4	4,7	5,5	14,3	3,3
Opiskelijat	4,9	24,8	17,2	22,1	26,5	9,0
Eläkeläiset	-6,1	2,0	30,7	29,0	10,0	21,8
Omaa kotitaloutta hoitavat yms.	-13,6	18,6	15,9	23,5	18,9	16,0
Yksinasuvat	2,2	13,9	22,5	27,6	17,0	20,2
Lapsiperheet	6,8	21,5	19,5	35,2	23,2	23,7
Muut (aikuis)taloudet	3,4	14,1	26,3	39,3	17,6	24,2
Alin tuloneljännes	-10,1	4,6	12,0	11,9	13,2	7,9
2. alin tuloneljännes	1,9	10,7	19,3	30,2	18,4	17,9
2. ylin tuloneljännes	5,6	19,3	24,5	42,9	21,5	28,7
Ylin tuloneljännes	13,0	26,8	31,3	52,5	19,7	34,9
Tulot tuntemattomat	6,5	13,5	23,0	33,7	28,0	3,5
Kaikki yhteensä	4,4	16,7	23,1	33,8	19,5	23,3

*) Väestöryhmä määritellään tässä vastaajan tai vastaajan kotitalouden ominaisuuden perusteella.

Kuluttajien luottamusindikaattori (kuvio etukannessa, laskentaperiaate sivulla 11)

Kuluttajabarometrin neljän keskeisen kysymyksen saldolu-
vun aritmeettista keskiarvoa nimitetään **kuluttajien luotta-
musindikaattoriksi**. Kysymykset koskevat kuluttajien odo-
tuksia omasta ja Suomen taloudellisesta tilanteesta sekä
työttömien määrästä vuoden kuluttua samoin kuin arvioita
kotitalouden säästämismahdollisuuksista seuraavan vuoden
aikana. Kuluttajien luottamusindikaattori on ollut laajasti
käytössä Suomessa, kun on haluttu ennakoita kuluttajien
toimintaa. Se on korreloinut vahvasti yksityisen kulutuksen
ja bruttokansantuotteen (BKT) muutosten kanssa.

Kuluttajien luottamus talouteen vahvaa koko maassa ja pitkän ajan keskiarvoa parempi kaikissa maakunnissa

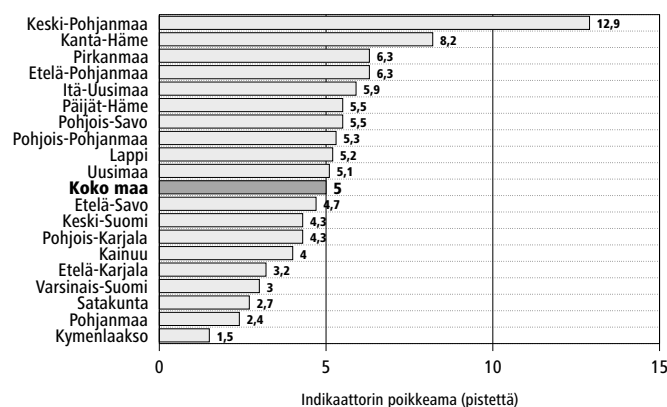
Kuluttajien luottamus talouteen laski vuoden 2010 viimei-
sellä neljänneksellä koko maassa 3,2 pistettä kolmannen
neljänneksen ennätystasolta. Se oli kuitenkin edelleen kai-
kissa maakunnissa pitkän ajan keskiarvoa parempi. Luotta-
musindikaattorin arvo oli koko maassa +18,2. Korkein luotta-
musindikaattorilukema ja samalla maakunnan uusi ennä-
tys mitattiin Keski-Pohjanmaalla (+25,3). Kärkiryhmissä
olivat myös Kanta-Häme (+21,3), Uusimaa (+21,0), Pir-
kanmaa (+19,6) ja Pohjois-Pohjanmaa (+18,5). Talousluotta-
mus oli hieman muita alueita alempi mutta selvästi plus-
salla Kainuussa, Pohjois-Karjalassa ja Satakunnassa (noin
+14) sekä Kymenlaaksossa, Varsinais-Suomessa ja Ete-
lä-Karjalassa (noin +15).

Luottamusindikaattori laski useimmissa maakunnissa.
Se parani edellisestä neljänneksestä vain kolmessa maakun-
nassa: Keski-Pohjanmaalla +2,6 pistettä, Kanta-Hämeessä
yhden pisteen ja Keski-Suomessa +0,2 pistettä. Mielialat
laskivat eniten Kainuussa (-8,9 pistettä), Itä-Uudellamaalla
(-7,8 pistettä) ja Pohjois-Savossa (-6,2 pistettä).

Maakunnittaisia mielialoja voi tarkastella myös suhteut-
tamalla luottamusindikaattorin arvo sen pitkän ajan keskiar-
voon. Koko maan pitkän ajan keskiarvo (lokakuu 1995 –
joulukuu 2010) oli +13,2 (taulukko sivun 6 yläosassa). Kor-
kein keskiarvo oli Uudellamaalla (+15,9) ja matalin Poh-
jois-Karjalassa (+9,9).

Taloustunnelmat olivat vuoden 2010 neljännellä neljän-
neksellä suhteellisesti mitattuna varsin valoisat; koko maan
luottamusindikaattorin arvo oli 5 pistettä sen pitkän ajan
keskiarvoa parempi. Myös kaikissa maakunnissa luotta-
musindikaattorin arvo ylitti maakunnan pitkän ajan keskiar-
von (kuvio alla).

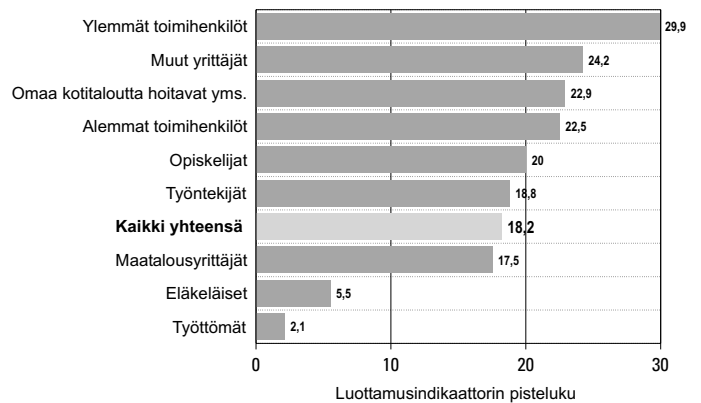
Kuluttajien luottamusindikaattorin poikkeama pitkän ajan keskiarvoista maakunnittain, 4. neljännes 2010 (keskiarvo 10/1995–12/2010)



Suhteellinen luottamus oli muita parempi Keski-Pohjan-
maalla (poikkeama +12,9 pistettä), Kanta-Hämeessä (+8,2
pistettä) sekä Pirkanmaalla, Etelä-Pohjanmaalla ja Itä-Uudel-
lamaalla (noin +6 pistettä). Pitkän ajan keskiarvo ylittyi muita
vähemmän Kymenlaaksossa (+1,5 pistettä), Pohjanmaalla
(+2,4 pistettä) sekä Satakunnassa, Varsinais-Suomessa ja Ete-
lä-Karjalassa (noin +3 pistettä).

Eri sosioekonomisista ryhmistä luottamusta oli eniten
ylempien toimihenkilöiden (+29,9), muiden yrittäjien
(+24,2), omaa kotitaloutta hoitavien (+22,9), alempien toi-
mihenkilöiden (+22,5) sekä opiskelijoiden (+20) talouksilla
(kuvio alla). Lapsiperheiden (+24,0) talousluottamus oli pa-
rempi kuin usean aikuisen (+17,5) tai yksin asuvien talouksil-
la (+14,7) (taulukko sivun 6 alaosassa).

Kuluttajien luottamusindikaattori eri sosioekonomisissa ryhmissä, 4. neljännes 2010



Ostoaikomukset

Ostoaikomukset koskevat yleensä seuraavaa puolta vuotta.
Poikkeuksena omistusasunto ja henkilöauto, joiden suunnit-
telujakso on 12 kuukautta.

Omistusasunto (kuvio 9, sivu 20)

Asuntokaupan vilkkaina vuosina 1980-luvun lopulla joka
kymmenes kotitalous suunnitteli asunnon ostoa vuoden sisällä.
1990-luvun laman aikana ostoaikeet laskivat noin puoleen täs-
tä. Vuonna 1995 ostoaikeet lähtivät nousuun. Ostoaikeet ylsi-
vät keskimäärin kuuteen prosenttiin vuonna 2000 ja 7,5 pro-
sentin tasolle vuonna 2003. Asuntolainakorot olivat vuodesta
2003 aina puoliväliin vuotta 2006 edullisia ja olivat vähän
runsaan 3 prosentin tasolla. Ostoaikeet olivat nousseet samana
aikana yli kahdeksaan prosenttiin. Vuoden 2006 jälkipuolis-
kolla korot lähtivät kasvuun ja olivat suhteellisen korkeat vuo-
den 2008 lopulle asti jolloin ne ylsivät viiteen prosenttiin.
Korkeat korot yhdessä synkkien maailmantaloustuutisten kans-
sa pudottivat ostoaikeet 7,1 prosenttiin vuoden 2008 viimei-
sellä neljänneksellä. Vuoden 2009 keväällä asuntolainakorot
laskivat nopeasti ja olivat vuoden lopulla alle 2 prosentissa.
Ostoaikeet kääntyivät lievään kasvuun joka on pienin vaihte-
luin jatkunut vuonna 2010. Vuoden 2010 neljännellä neljän-
neksellä 8,8 prosenttia kotitalouksista aikoi hankkia tai vaihtaa
omistusasunnon vuoden sisällä. Väestöryhmistä eniten
ostoaikkeitä oli ylempien toimihenkilöiden (17,5 %), omaa
kotitaloutta hoitavien (11,1 %), alempien toimihenkilöiden
(10,7 %) ja yrittäjien (pl. maatalousyrittäjät) (9,8 %) talouksil-
la. Vähiten niitä oli eläkeläisten (3,1 %) ja työttömien (3,2 %)
talouksilla. Lapsiperheet (10,7 %) suunnittelivat asunnon han-
kintaa useammin kuin yksinasuvat (8,2 %) tai usean aikuisen

taloudet (8,3 %). Maakuntien kärjessä olivat Kanta-Häme (11,6 %), Uusimaa (11,1 %) ja Keski-Suomi (9,7 %). Hankinta-aikeita oli muita vähemmän Etelä-Savon (3,9 %), Kymenlaakson (5 %), Satakunnan (5,1 %) ja Kainuun (5,5 %) talouksilla.

Barometrillä selvitetään myös miten kotitalous aikoo rahoittaa asunnon hankinnan. Asunnon ostoa suunnittelevilta kysytään tärkeintä ja toiseksi tärkeintä rahoitusmuotoa. Joulukuussa 2010 vastausjakaumat olivat seuraavat. Tärkein rahoitusmuoto: pankkilaina 44 %, nykyisen asunnon myyntitulo 35 % ja omat säästöt 13 % kotitalouksista. Toiseksi tärkein rahoitusmuoto: pankkilaina 36 %, nykyisen asunnon myyntitulo 5 % ja omat säästöt 30 % kotitalouksista.

Henkilöauto (kuvio 10, sivu 21)

Vuoden 2010 neljännellä neljänneksellä 17,5 prosenttia kotitalouksista aikoi hankkia tai vaihtaa auton sisällä. Tämän mukaan kotitaloudet ostaisivat vuoden kuluessa noin 440 000 henkilöautoa, joista uusia noin 120 000 ja käytettyjä noin 320 000 kappaletta. Väestöryhmittä ostoaikkeitä oli

Asunnon ja auton ostoaikemukset väestöryhmittäin *, 4. neljännes 2010

Väestöryhmä *)	Asunto 12 kk sisällä % kotitalouksista	Auto 12 kk sisällä % kotitalouksista
Sukupuoli		
Mies	8,4	19,8
Nainen	9,1	15,3
Ikä		
15–24	9,4	22,3
25–34	18,4	22,8
35–44	14,8	23,4
45–54	5,3	18,2
55–64	4,8	14,7
65–74	3,5	7,3
Koulutus		
Perusaste	5,7	14,8
Keskiaaste	8,4	16,9
Korkea-aste	12,0	20,6
Suuralue		
Pääkaupunkiseutu	12,0	17,2
Muu Etelä-Suomi	8,3	18,0
Länsi-Suomi	8,4	17,4
Itä-Suomi	6,8	17,0
Pohjois-Suomi	7,0	17,9
Sosioekonominen asema		
Maatalousyrittäjät	6,0	19,1
Muut yrittäjät	9,8	23,7
Ylemmät toimihenkilöt	17,5	26,3
Alemmat toimihenkilöt	10,7	19,4
Työntekijät	9,2	20,0
Työttömät	3,2	11,8
Opiskelijat	7,1	16,8
Eläkeläiset	3,1	8,2
Omaa kotitaloutta hoitavat yms.	11,1	26,0
Kotitaloustyyppi		
Yksinasuvat	8,2	10,8
Lapsiperheet	10,7	27,0
Muut (aikuis)taloudet	8,3	19,1
Kotitalouden bruttotuloluokka		
Alin neljännes	3,1	7,6
2. alin neljännes	9,2	13,3
2. ylin neljännes	10,2	21,5
Ylin neljännes	13,0	30,5
Tulot tuntemattomat	8,1	14,8
Kaikki yhteensä	8,8	17,5

eniten ylempien toimihenkilöiden (26,3 %), omaa kotitaloutta hoitavien (26,0 %) ja yrittäjien (pl. maatalousyrittäjät) talouksilla (23,7 %). Vähiten auton ostoaikkeitä oli eläkeläisten (8,2 %) ja työttömien (11,8 %) talouksilla. Eri alueista aikomuksia oli eniten Etelä-Savossa, Kanta-Hämeessä, Pohjanmaalla, Uudellamaalla, Varsinais-Suomessa, Pohjois-Pohjanmaalla ja Etelä-Pohjanmaalla (noin 19 prosenttia), vähiten Itä-Uudellamaalla ja Kymenlaaksossa (13 %) sekä Kainuussa ja Etelä-Karjalassa (14 %).

Barometrillä selvitetään myös miten kotitalous aikoo rahoittaa auton hankinnan. Auton ostoa suunnittelevilta kysytään tärkeintä ja toiseksi tärkeintä rahoitusmuotoa. Joulukuussa 2010 vastausjakaumat olivat seuraavat. Tärkein rahoitusmuoto: nykyisen auton myyntitulo 57 %, omat säästöt 19 %, pankkilaina 11 % ja osamaksukauppa 6 % kotitalouksista. Toiseksi tärkein rahoitusmuoto: nykyisen auton myyntitulo 10 %, omat säästöt 34 %, pankkilaina 18 % ja osamaksukauppa 9 % kotitalouksista.

Koti, asuminen, vapaa-aika (taulukko 11, sivu 22–23)

Sisustaminen, asuntoremontti

Kodin sisustamisaikeet kääntyivät vuonna 2005 kasvuun kolmen vuoden tasaisen kehityksen jälkeen ja olivat korkeimmillaan vuonna 2007. Sen jälkeen ostoaikkeitä ovat olleet hienoisessa laskussa. Vuoden 2010 neljännellä neljänneksellä 43,8 prosenttia talouksista aikoo sisustaa kotiaan puolen vuoden sisällä. Ostoaikkeitä on eniten omaa kotitaloutta hoitavien (58 %), opiskelijoiden (56 %) sekä ylempien ja alempien toimihenkilöiden (noin 55 %) talouksilla. Vähiten niitä on eläkeläisten (24 %) ja maatalousyrittäjien (29 %) talouksilla. Lapsiperheillä (61 %) sisustusaikkeitä oli selvästi enemmän kuin yksinasuvilla (37 %) tai usean aikuisen (41 %) talouksilla. Maakunnista kärjessä olivat Kanta-Häme (50 %), Pohjanmaa (49 %) sekä Keski-Suomi, Varsinais-Suomi, Uusimaa ja Kainuu (46 %). Vähiten sisustusaikkeitä oli Itä-Uudellamaalla ja Etelä-Savossa (37 %) sekä Etelä-Karjalassa ja Kymenlaaksossa (38 %).

Asunnon korjausaikeet ovat pitkän ja hitaahkon kasvuvaiheen jälkeen tasaantumassa. Asuntoremonttia suunnitteli vuoden 2010 neljännellä neljänneksellä koko maassa keskimäärin 35,8 prosenttia talouksista. Eniten remonttiaikkeitä oli muiden yrittäjien (43 %) ja ylempien toimihenkilöiden (41 %) talouksilla, vähiten työttömien (21 %) ja opiskelijoiden (24 %) talouksilla. Lapsiperheillä (45 %) ja usean hengen aikuistalouksilla (38 %) remonttiaikkeitä oli enemmän kuin yksinasuvien talouksilla (21 %). Maakunnista kärjessä oli Lappi ja Kymenlaakso (41 %), Keski-Pohjanmaa ja Satakunta (39 %) sekä Itä-Uusimaa (37 %), hännillä Kainuu (20 %), Päijät-Häme ja Keski-Suomi (28 %) sekä Pohjanmaa ja Etelä-Savo (29 %).

Kodinkoneet, viihde-elektroniikka

Kodinkoneiden hankinta-aikeet ovat laskeneet vuosien mittaan muutamalla prosentilla vajaan 20 prosentin tuntumaan. Vuoden 2010 neljännellä neljänneksellä kodinkoneita aikoi hankkia 19,7 % talouksista. Eniten ostoaikkeitä oli muiden yrittäjien, omaa kotitaloutta hoitavien, työntekijöiden ja ylempien toimihenkilöiden talouksilla (24 %), vähiten maatalousyrittäjien (10 %), eläkeläisten (12 %) ja työttömien (15 %) talouksilla. Maakunnista hankinta-aikeita oli eniten Satakunnassa (26 %), Kanta-Hämeessä (24 %) sekä Varsinais-Suomessa ja Kymenlaaksossa (23 %), vähiten Kainuussa (9 %), Etelä-Savossa (13 %), Pohjois-Pohjanmaalla (15 %), sekä Keski-Suomessa ja Pohjois-Savossa (16 %).

Viihde-elektroniikan hankinta-aiheet kasvoivat vuosina 2006 ja 2007 vahvasti muun muassa digitaalitekniikan yleistyksen takia. Vuonna 2008 ostoaiheet palasivat aiempien vuosien tasolle. Vuoden 2010 neljännellä neljänneksellä 37,8 % talouksista aikoo ostaa viihde-elektroniikkaa seuraavan puolen vuoden aikana. Väestöryhmistä kärjessä olivat opiskelijoiden (58 %), ylempien (47 %) ja alempien toimihenkilöiden (44 %) taloudet. Hännillä olivat eläkeläisten (22 %), työntekijöiden (34 %) ja työttömien (35 %) taloudet. Maakunnista kärjessä olivat Pohjanmaa (44 %), Uusimaa (42 %) sekä Varsinais-Suomi ja Pohjois-Pohjanmaa (40 %). Perää pitivät Kanta-Häme ja Etelä-Savo (30 %), Etelä-Karjala (31 %) ja Etelä-Pohjanmaa (32 %).

Vapaa-aika (taulukko 11, sivu 22)

Lomamatka-aiheet ulkomaille ovat olleet pienessä kasvussa usean vuoden ajan. Vuonna 2010 aikomukset olivat kaikilla neljänneksillä aiempiin vuosiin verrattuna ennätyskorkealla. Vuoden 2010 viimeisellä neljänneksellä 47,9 prosenttia talouksista suunnitteli lomamatkaa ulkomaille puolen vuoden sisällä. Väestöryhmistä aikeita oli eniten ylempien toimihenkilöiden (64 %), muiden yrittäjien (59 %) ja alempien toimihenkilöiden (57 %) talouksilla, vähiten maatalousyrittäjien (34 %), työttömien (37 %) ja eläkeläisten (38 %) talouksilla. Maakuntien kärjessä olivat Uusimaa (63 %), Etelä-Karjala (52 %) ja Pohjanmaa (50 %), hännillä Kainuu (27 %), Lappi (31 %) sekä Pohjois-Karjala ja Etelä-Pohjanmaa (33 %).

Kotimaan lomamatkaa puolen vuoden sisällä suunnitteli 53,4 % talouksista. Aikeita oli muita enemmän ylempien (64 %) ja alempien (55 %) toimihenkilöiden, omaa kotitaloutta hoitavien (59 %) sekä opiskelijoiden ja muiden yrittäjien (57 %) talouksilla. Vähiten niitä oli maatalousyrittäjien (45 %), eläkeläisten (46 %) ja työttömien (48 %) talouksilla. Kotimaan lomamatkoja suunniteltiin muita useammin Kanta-Hämeessä (61 %), Keski-Pohjanmaalla (60 %), Pohjois-Pohjanmaalla ja Lapissa (59 %). Vähiten suunnitelmia oli Etelä-Savossa (38 %), Päijät-Hämeessä (46 %) sekä Varsinais-Suomessa ja Pohjanmaalla (48 %).

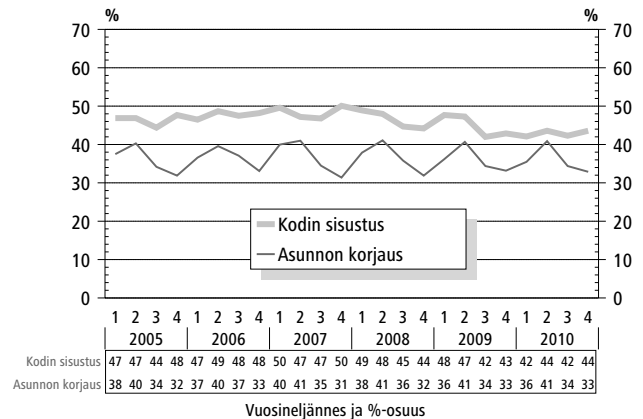
Vapaa-ajan asunnon hankintaa suunnitteli 1,9 prosenttia kotitalouksista. Eniten aikeita oli maatalousyrittäjien (6,8 %), muiden yrittäjien (2,7 %), alempien toimihenkilöiden (3,4 %) ja opiskelijoiden (2,6 %) talouksilla, vähiten eläkeläisten (1,5 %) ja työttömien (1,7 %) talouksilla. Maakunnista muita useammin vapaa-ajan asunnon hankintaa suunnittelivat Kainuun (5 %), Lapin (4,2 %) sekä Itä-Uudellamaan, Pohjois-Pohjanmaan, Etelä-Savon ja Uudenmaan (noin 3 %) kotitaloudet.

Harrastusvälineet (taulukko 11, sivu 22)

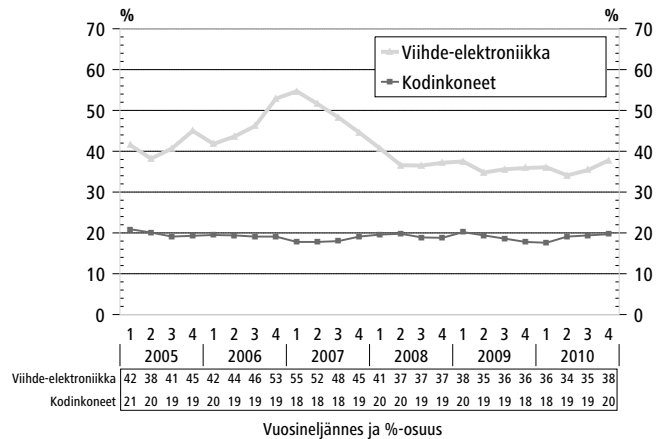
Harrastus- ja urheiluvälineiden hankinta-aiheet ovat kasvaneet voimakkaasti vuoden 2004 jälkeen. Vuoden 2010 neljännellä neljänneksellä 27,3 % talouksista aikoo hankkia näitä välineitä. Eniten ostoaikeita oli opiskelijoiden (44 %), omaa kotitaloutta hoitavien (39 %) ja ylempien toimihenkilöiden (38 %) talouksilla, vähiten eläkeläisten (10 %) talouksilla. Maakunnista hankinta-aikeita oli eniten Keski-Pohjanmaalla (37 %), Keski-Suomessa (34 %), Pohjois-Savossa (32 %) sekä Pohjois-Pohjanmaalla, Uudella maalla ja Kanta-Hämeessä (29 %). Vähiten niitä oli Kainuussa (16 %), Itä-Uudella maalla (17 %) sekä Etelä-Savossa ja Etelä-Karjalassa (19 %).

Muun kulkuvälineen kuin auton aikoo hankkia 9,4 % talouksista. Maakunnista hankinta-aikeita oli eniten Kanta-Hämeessä (16 %), Lapissa (14 %), Pohjanmaalla (13 %) sekä Keski-Suomessa (12 %). Vähiten niitä oli Itä-Uudella maalla, Kainuussa ja Etelä-Savossa (4 %) sekä ja Pohjois-Karjalassa (5 %). Lapsiperheillä (43 %) oli harrastusvälineiden hankinta-aikeita kaksin verroin verrattuna yksin asu-

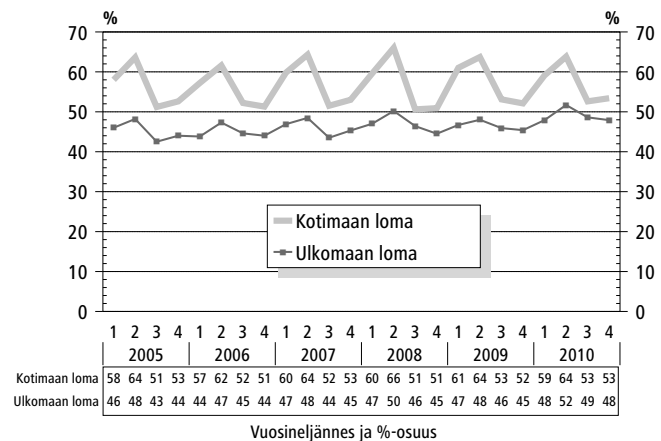
% kotitalouksista aikoo käyttää rahaa joihinkin kohteisiin seuraavan 6 kk aikana



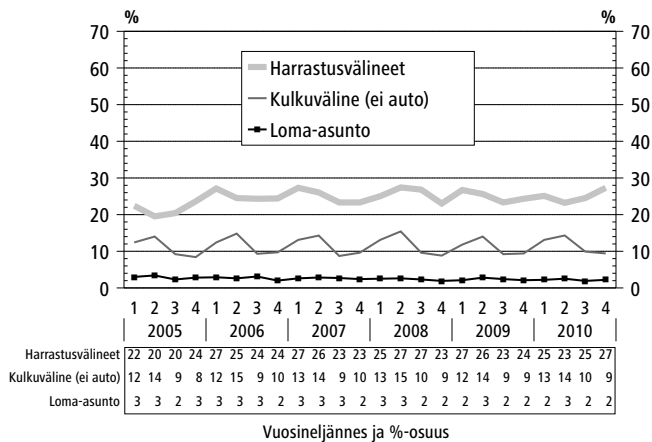
% kotitalouksista aikoo käyttää rahaa joihinkin kohteisiin seuraavan 6 kk aikana



% kotitalouksista aikoo tehdä lomamatkan seuraavan 6 kk aikana



% kotitalouksista aikoo käyttää rahaa joihinkin kohteisiin seuraavan 6 kk aikana



vien (24 %) tai usean aikuisen (22 %) talouksiin. Lapsiperheillä oli myös muun kulkuvälineen kuin auton hankinta-aikeita (18 %) tuplasti yksin asuvien (7 %) tai usean aikuisen (7 %) talouksiin verrattuna.

Tutkimusmenetelmä

Kuluttajabarometri on haastattelututkimus, jonka avulla mitataan suomalaisten mielikuvia – arvioita ja odotuksia – yleisestä ja oman kotitalouden taloudellisesta kehityksestä sekä aikomuksia tehdä suuria hankintoja, säästää tai ottaa lainaa. Lisäksi tutkimuksella selvitetään nykyaikaisten koneiden ja laitteiden yleisyyttä kotitalouksissa. (Kotitalouksien lukumäärä on noin 2,5 milj.). Tilastokeskuksen kuluttajabarometri aloitettiin marraskuussa 1987 puolivuositaisena tutkimuksena. Vuonna 1992 se muutettiin neljännesvuositaiseksi ja lokakuussa 1995 kuukausittaiseksi tutkimukseksi kun tietoja ruvettiin EU:n komission toimeksiannosta keräämään joka kuukausi.

Kuluttajabarometrin kysymykset ovat aina olleet suurimaksi osaksi vertailukelpoiset vastaavien kansainvälisten tutkimusten kanssa. Lokakuussa 1995 keskeisimmät kysymykset yhdenmukaistettiin EU-maiden harmonisoidun kuluttajaturveyn 15 kysymyksen kanssa. Tämä aiheutti pieniä muutoksia kuluttajabarometrin tietosisältöön. EU-kysymysten lisäksi nykyinen kuluttajabarometri sisältää parikymmentä Suomen omaa kysymystä, jotka ovat olleet mukana alusta lähtien.

Tietojen keruu

Kuluttajabarometrin tiedot kerättiin joulukuuhun 1999 asti Tilastokeskuksen työvoimatutkimuksen yhteydessä. Tutkimuksessa käytettiin kuutta rotatoivaa paneelia. Samalle henkilölle esitettiin kysymykset kolme kertaa puolen vuoden välein, ja kohdehenkilöistä oli joka kuukausi uusia noin kolmannes. Tilastokeskuksen kenttähaastattelijat tekivät haastattelut (puhelimitse) eri puolilla Suomea.

Tammikuusta 2000 alkaen kuluttajabarometrin kohteena on kuukausittain kokonaan vaihtuva henkilöotos. Samaa otosta käytetään myös suomalaisten matkailututkimuksen ym. kyselyjen tiedonkeruussa. Kaikki haastattelut tehdään nyt keskitetysti Tilastokeskuksen puhelinhaastattelu- eli CATI-keskuksesta. Tutkimusalueena on edelleen koko maa ja kuluttajabarometrin vastaajat edustavat Suomen 15–74-vuotiasta väestöä iän, sukupuolen, asuinläänin ja äidinkielen suhteen.

Maakunnittainen neljännesvuositarkastelu on tehty ottamalla tutkimukseen mukaan vuoden 2010 loka-, mar- ja joulukuun haastatteluaineistot. Kuluttajabarometrin netto-otoskoko oli vuoden 2010 neljännellä neljänneksellä 6 600 henkilöä. Vastauksia saatiin 4 171, joten tutkimuksen nettokato oli 36,8 prosenttia.

Saldoluku

Tutkimuksesta laadituissa kuvioissa viitataan saldolukuihin. Laskentaperiaate esitetään oheisessa taulukossa. Esimerkkinä on kuvio 1, sivu 12: Suomen taloudellinen tilanne nyt verrattuna tilanteeseen 12 kuukautta sitten, 3. neljännes 2010.

Haastateltavilta kysytään: ”Millainen on Suomen taloudellinen tilanne nyt verrattuna tilanteeseen 12 kk sitten?” Vastausvaihtoehdot on esitetty oheisessa taulukossa. Kunkin vastausvaihtoehdon prosenttiosuus kerrotaan sen painokertoimella. Tulojen summana saadaan saldoluku.

Luottamusindikaattori

Kuluttajien uusi luottamusindikaattori lasketaan seuraavien kysymysten saldoluviista:

- Millainen on Suomen taloudellinen tilanne 12 kuukauden kuluttua verrattuna nykyiseen
- Millainen on oma taloudellinen tilanteenne 12 kuukauden kuluttua verrattuna nykyiseen

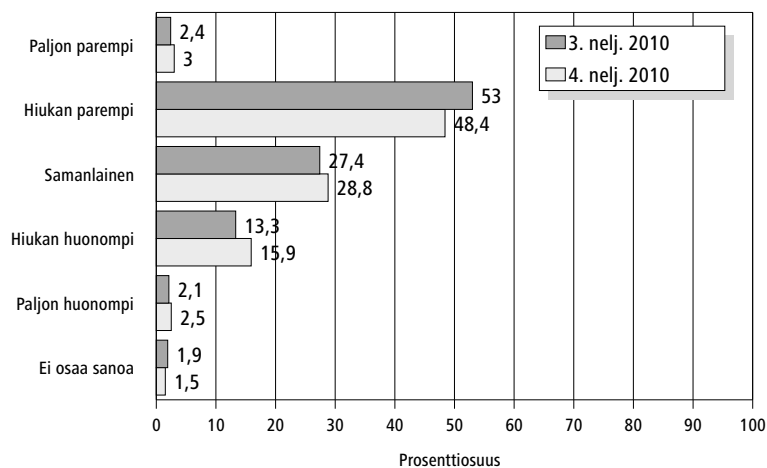
Vastaus	%-osuus	Painokerroin	Tulo
Paljon parempi	2,4	1	2,4
Hiukan parempi	53,0	+0,5	26,5
Samanlainen	27,4	0	0
Hiukan huonompi	13,3	-0,5	6,6
Paljon huonompi	2,1	-1	2,1
Ei osaa sanoa	1,9	0	0
Yhteensä	100		+20,2 = saldoluku

- Pystyykö taloutenne säästämään seuraavien 12 kuukauden aikana?
- Paljonko Suomessa on työttömiä 12 kuukauden kuluttua verrattuna nykyhetkeen?

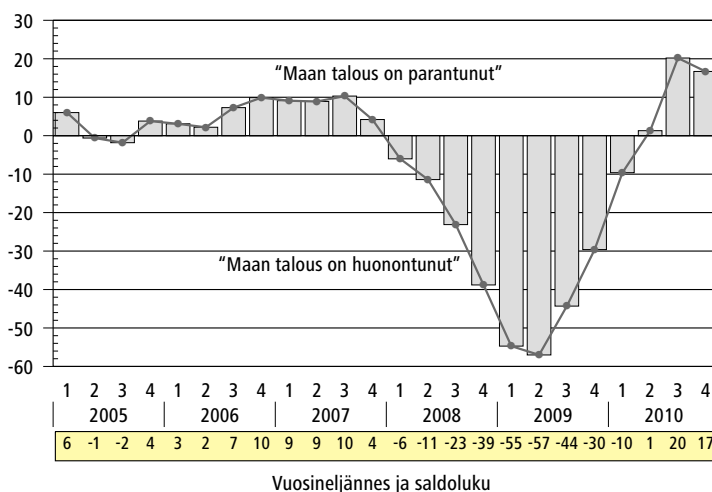
Saldoluvut lasketaan yhteen ja jaetaan neljällä. Saldoluvut ja kuluttajien luottamusindikaattori voi vaihdella -100:n ja +100:n välillä.

1. Suomen taloudellinen tilanne nyt

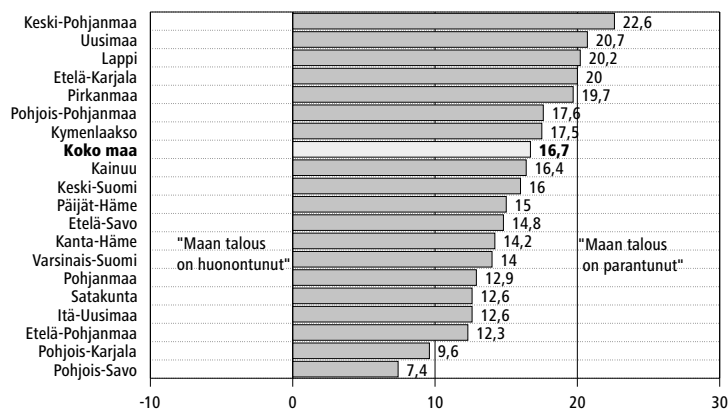
verrattuna tilanteeseen 12 kuukautta sitten



Saldolukuna mittausajankohdasta toiseen



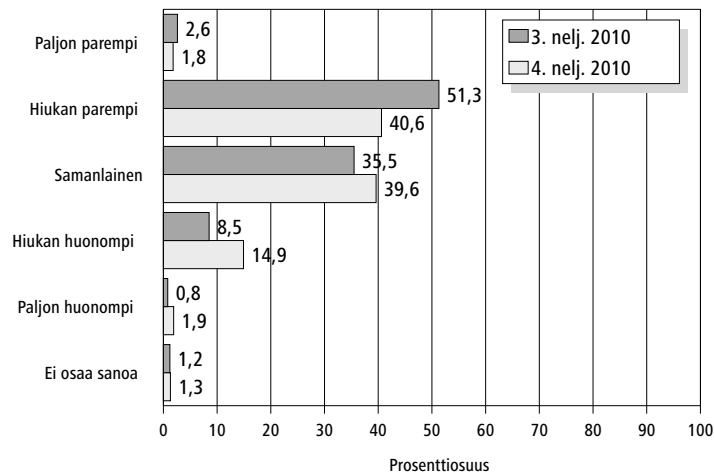
Saldoluvut maakunnittain 4. neljännes 2010



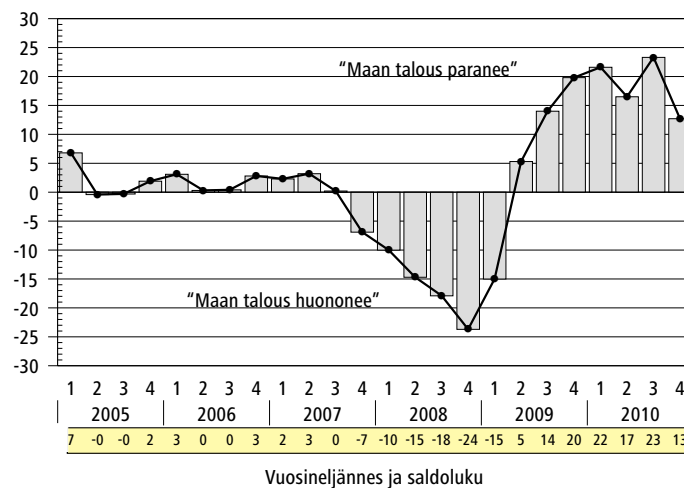
Itä-Uudenmaan, Kainuun, Keski-Pohjanmaan ja erityisesti Ahvenanmaan luvut eivät ole haastattelujen pienen määrän takia yhtä luotettavia kuin muiden maakuntien luvut. Ahvenanmaan lukuja ei esitetä niiden suuren satunnaisuutensa vuoksi.

2. Suomen taloudellinen tilanne 12 kk kuluttua

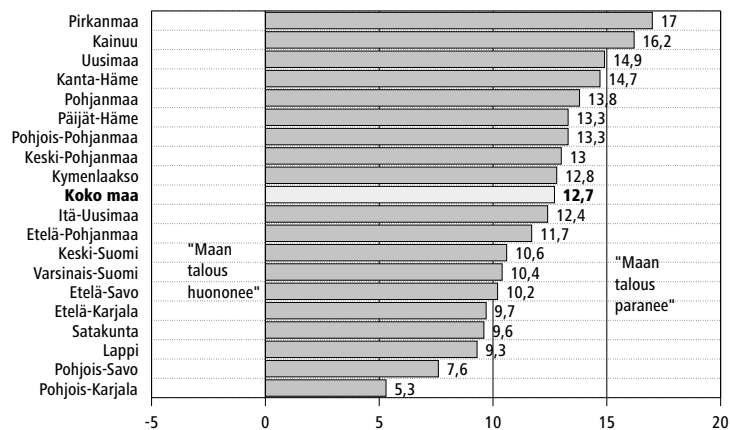
verrattuna nykyiseen



Saldolukuna mittausajankohdasta toiseen



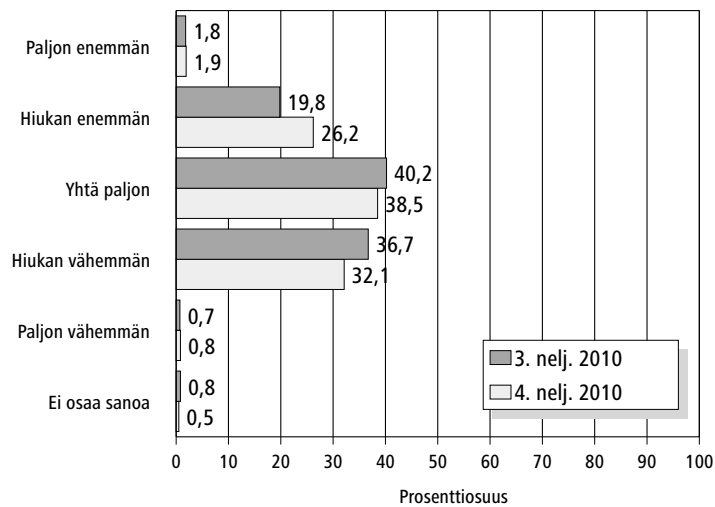
Saldoluvut maakunnittain 4. neljännes 2010



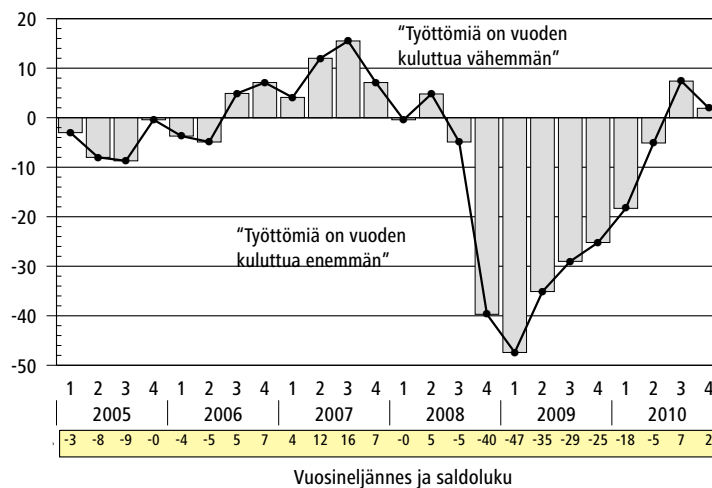
Itä-Uudenmaan, Kainuun, Keski-Pohjanmaan ja erityisesti Ahvenanmaan luvut eivät ole haastattelujen pienen määrän takia yhtä luotettavia kuin muiden maakuntien luvut. Ahvenanmaan lukuja ei esitetä niiden suuren satunnaisuutensa vuoksi.

3. Työttömyys

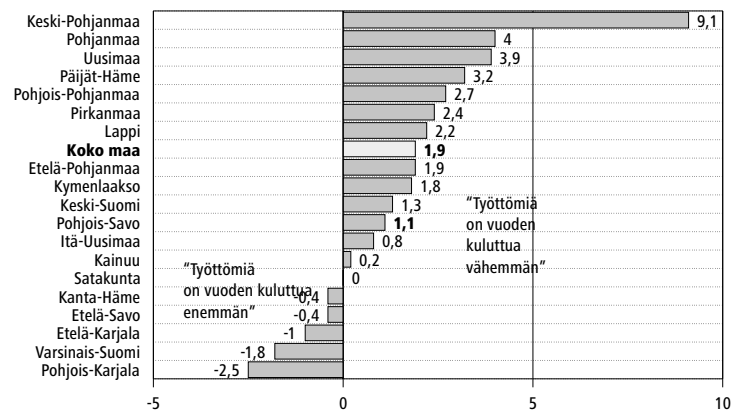
Työttömien määrä 12 kuukauden kuluttua verrattuna nykyhetkeen



Saldolukuna mittausajankohdasta toiseen



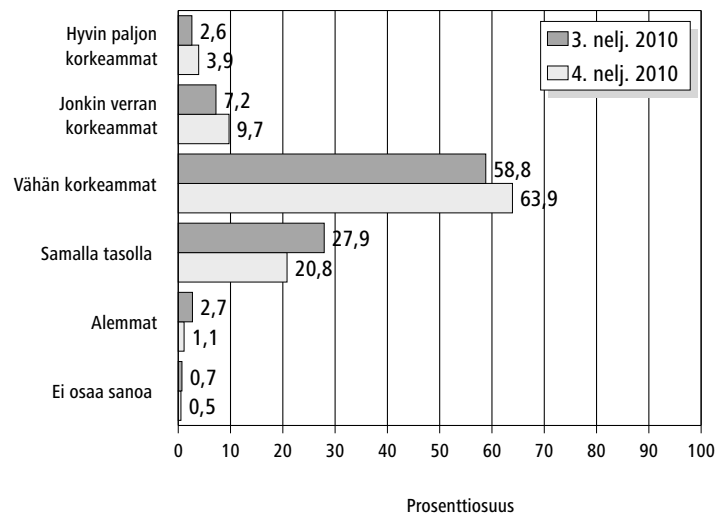
Saldoluvut maakunnittain 4. neljännes 2010



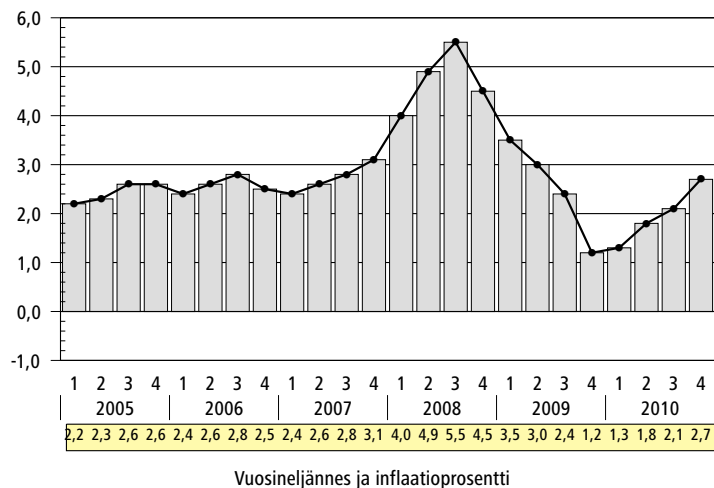
Itä-Uudenmaan, Kainuun, Keski-Pohjanmaan ja erityisesti Ahvenanmaan luvut eivät ole haastattelujen pienen määrän takia yhtä luotettavia kuin muiden maakuntien luvut. Ahvenanmaan lukuja ei esitetä niiden suuren satunnaisvaihtelun vuoksi.

4. Kuluttajahinnat

Nyt verrattuna 12 kuukautta sitten

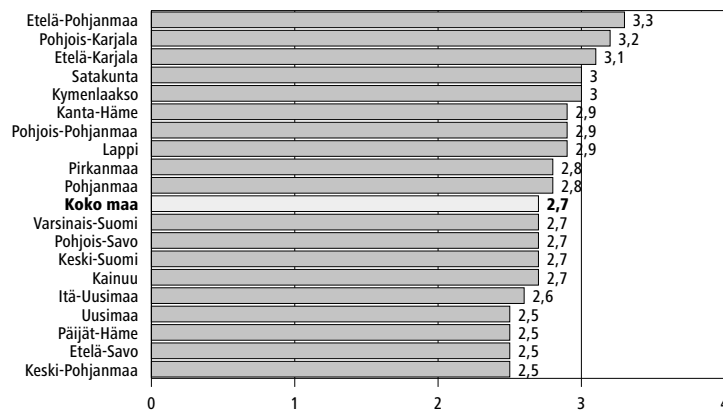


Inflaatioarvio (arvio hintojen muutoksesta vuoden takaisesta, %)



Vuosineljännes ja inflaatioprosentti

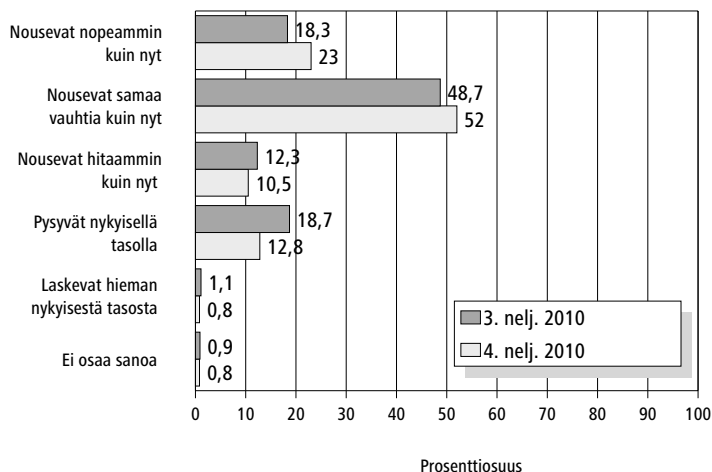
Inflaatioarvio maakunnittain 4. neljännes 2010, %



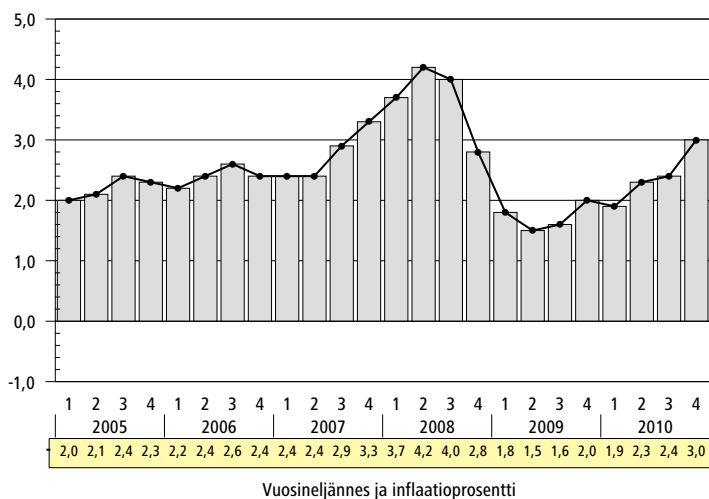
Itä-Uudenmaan, Kainuun, Keski-Pohjanmaan ja erityisesti Ahvenanmaan luvut eivät ole haastattelujen pienen määrän takia yhtä luotettavia kuin muiden maakuntien luvut. Ahvenanmaan lukuja ei esitetä niiden suuren satunnaisuutensa vuoksi.

5. Kuluttajahinnat

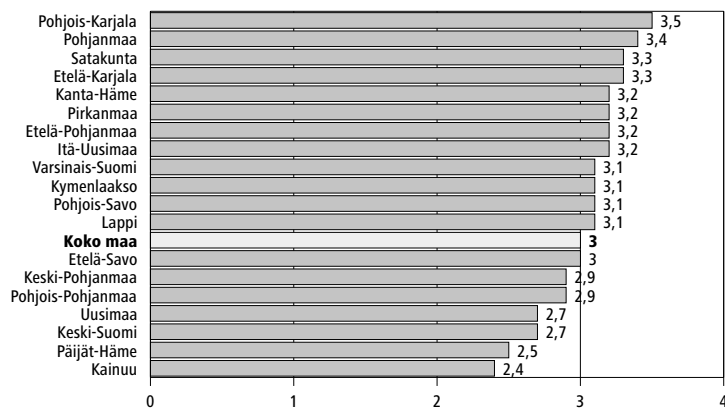
Muutos seuraavien 12 kuukauden aikana



Inflaatio-odotus (ennuste hintojen muutoksesta vuosi eteenpäin, %)



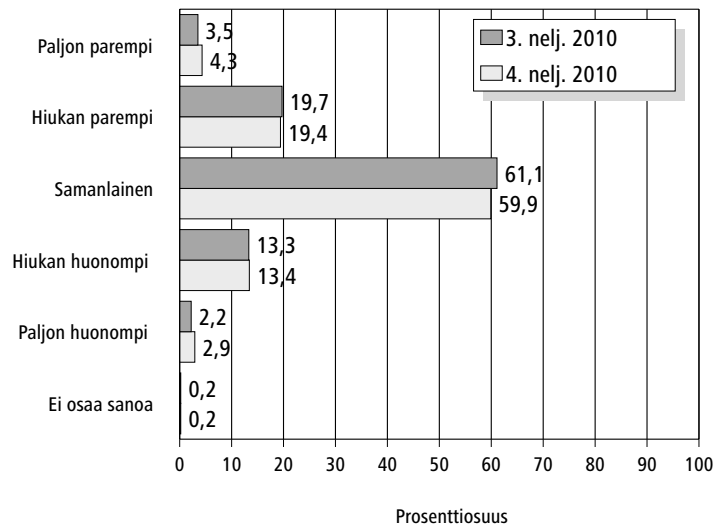
Inflaatio-odotus maakunnittain 4. neljännes 2010, %



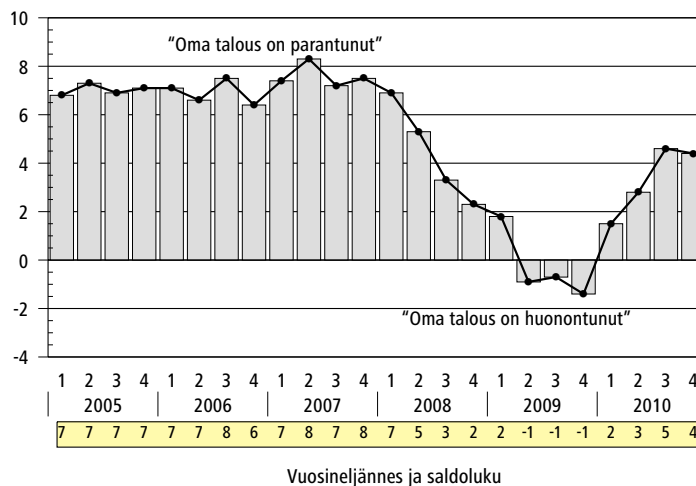
Itä-Uudenmaan, Kainuun, Keski-Pohjanmaan ja erityisesti Ahvenanmaan luvut eivät ole haastattelujen pienen määrän takia yhtä luotettavia kuin muiden maakuntien luvut. Ahvenanmaan lukuja ei esitetä niiden suuren satunnaisuusvaihtelun vuoksi.

6. Oma taloudellinen tilanne nyt

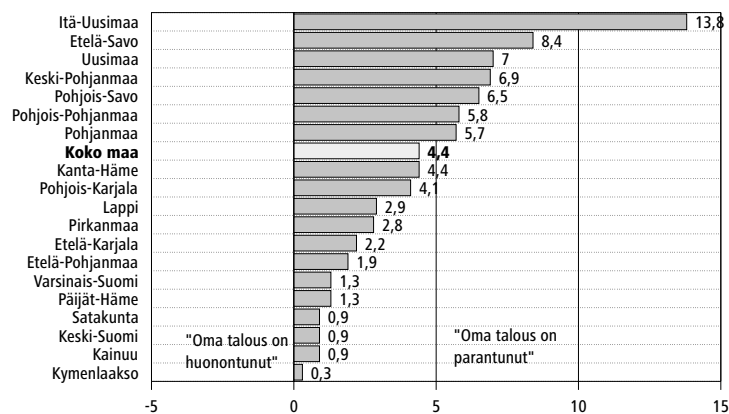
verrattuna tilanteeseen 12 kuukautta sitten



Saldolukuna mittausajankohdasta toiseen



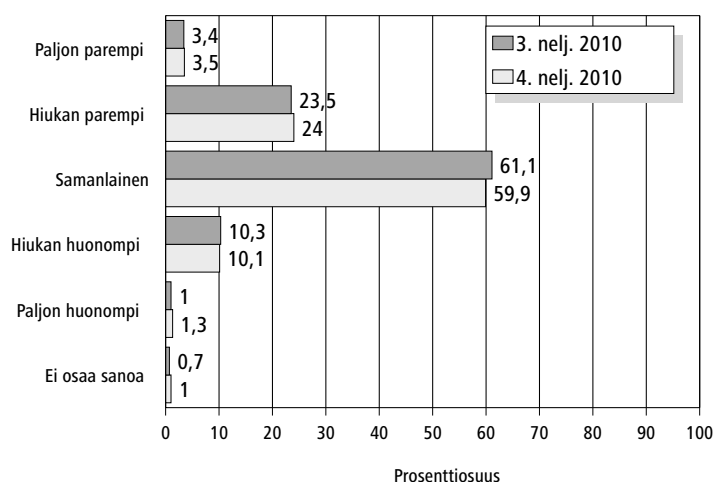
Saldoluvut maakunnittain 4. neljännes 2010



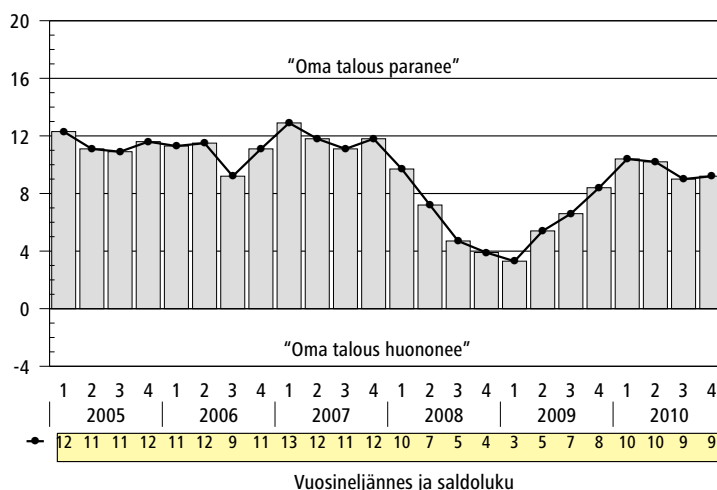
Itä-Uudenmaan, Kainuun, Keski-Pohjanmaan ja erityisesti Ahvenanmaan luvut eivät ole haastattelujen pienen määrän takia yhtä luotettavia kuin muiden maakuntien luvut. Ahvenanmaan lukuja ei esitetä niiden suuren satunnaisvaihtelun vuoksi.

7. Oma taloudellinen tilanne 12 kk kuluttua

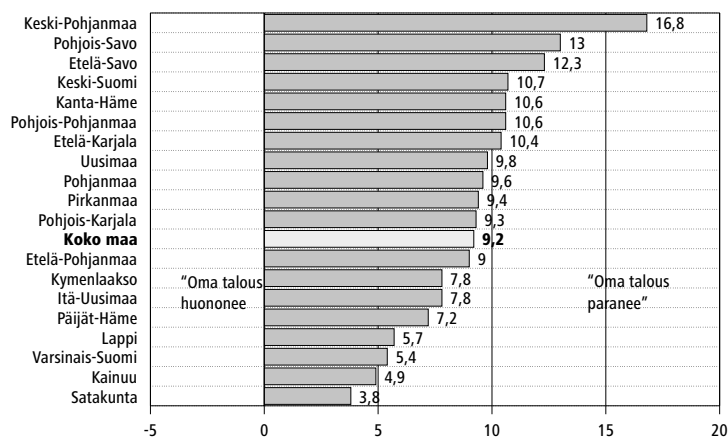
verrattuna nykyiseen



Saldolukuna mittausajankohdasta toiseen



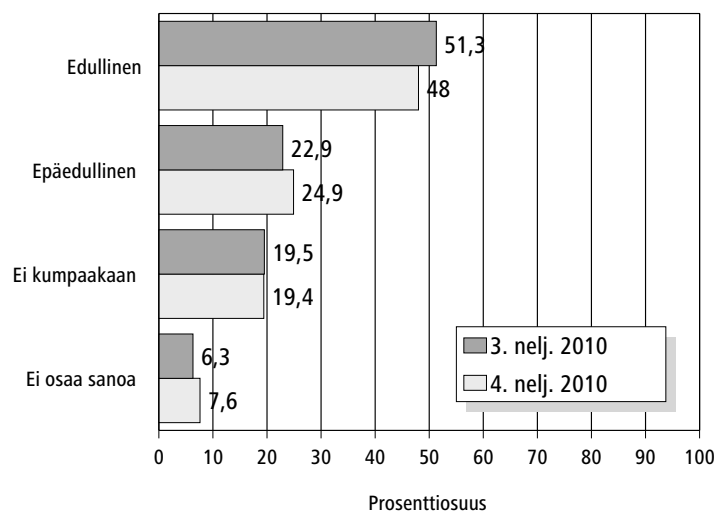
Saldoluvut maakunnittain 4. neljännes 2010



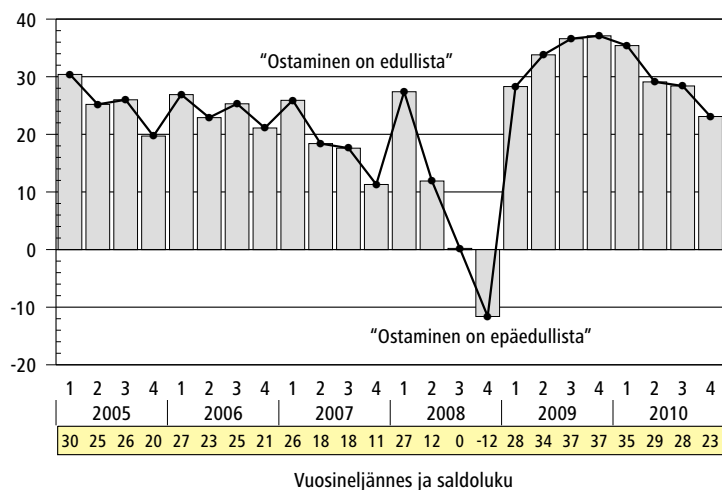
Itä-Uudenmaan, Kainuun, Keski-Pohjanmaan ja erityisesti Ahvenanmaan luvut eivät ole haastattelujen pienen määrän takia yhtä luotettavia kuin muiden maakuntien luvut. Ahvenanmaan lukuja ei esitetä niiden suuren satunnaisuusvaihtelun vuoksi.

8. Ajankohdan edullisuus

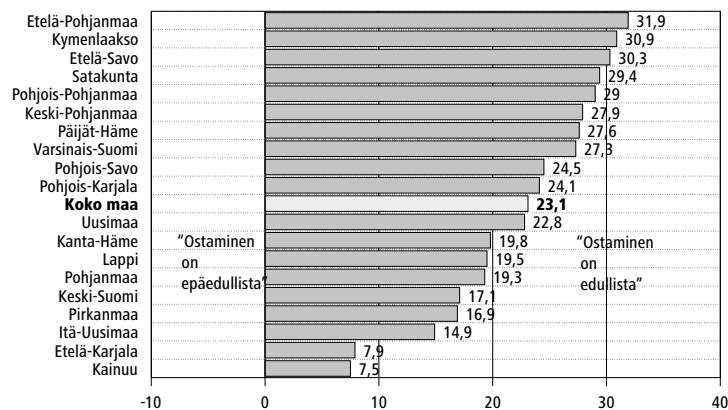
Suurempiin hankintoihin



Saldolukuna mittausajankohdasta toiseen



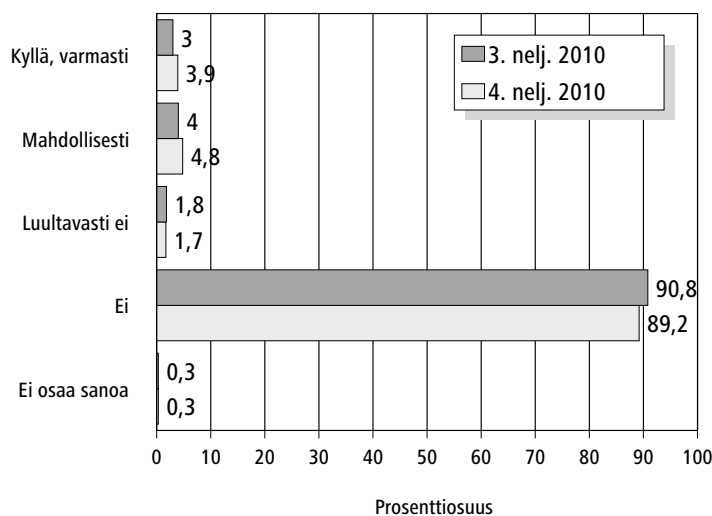
Saldoluvut maakunnittain 4. neljännes 2010



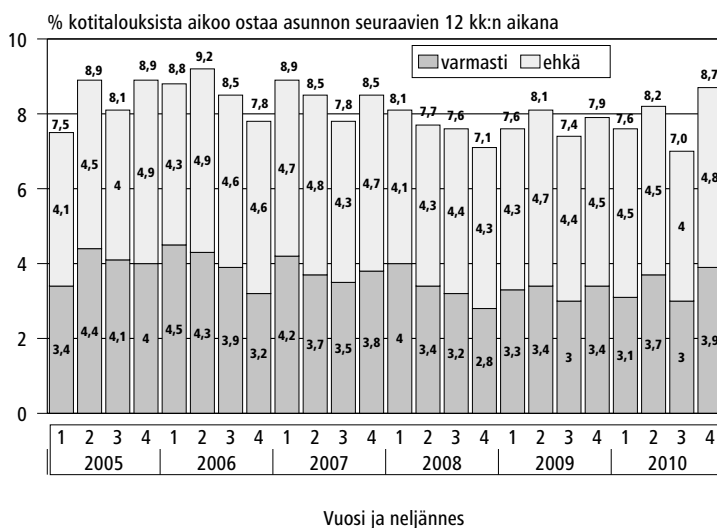
Itä-Uudenmaan, Kainuun, Keski-Pohjanmaan ja erityisesti Ahvenanmaan luvut eivät ole haastattelujen pienen määrän takia yhtä luotettavia kuin muiden maakuntien luvut. Ahvenanmaan lukuja ei esitetä niiden suuren satunnaisuusvaihtelun vuoksi.

9. Aikooko talous hankkia tai vaihtaa omistusasunnon

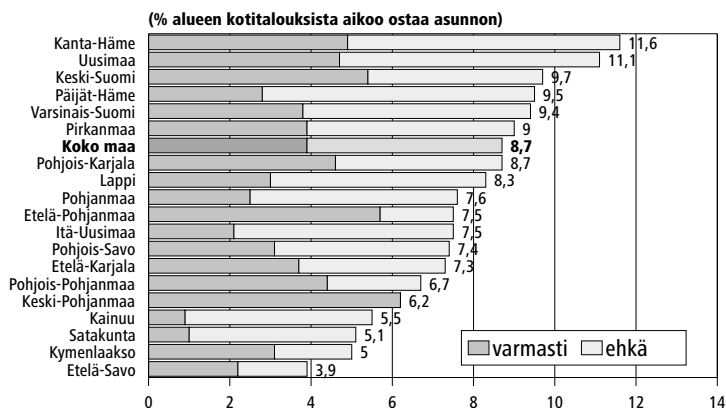
Seuraavien 12 kuukauden aikana



Aikomukset mittausajankohdasta toiseen



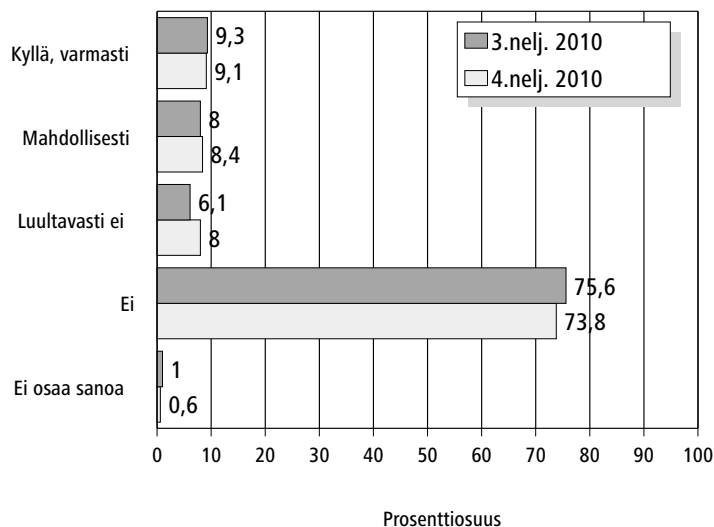
Asunnon ostoaikomukset maakunnittain 4. neljännes 2010



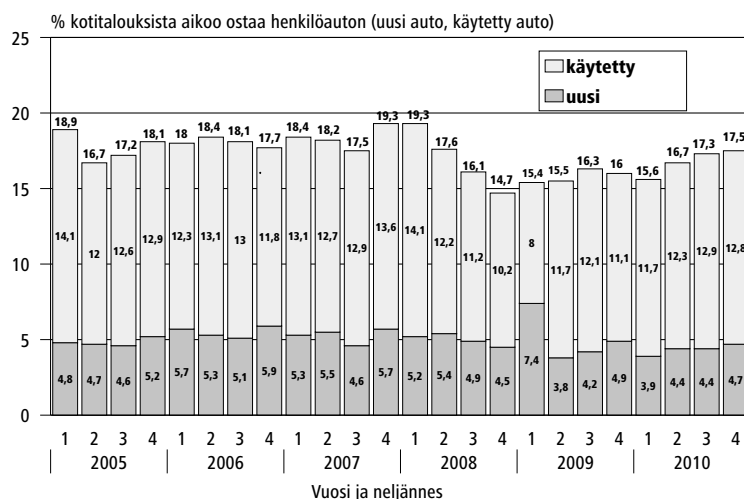
Itä-Uudenmaan, Kainuun, Keski-Pohjanmaan ja erityisesti Ahvenanmaan luvut eivät ole haastattelujen pienen määrän takia yhtä luotettavia kuin muiden maakuntien luvut. Ahvenanmaan lukuja ei esitetä niiden suuren satunnaisvaihtelun vuoksi.

10. Aikooko talous hankkia tai vaihtaa henkilöauton

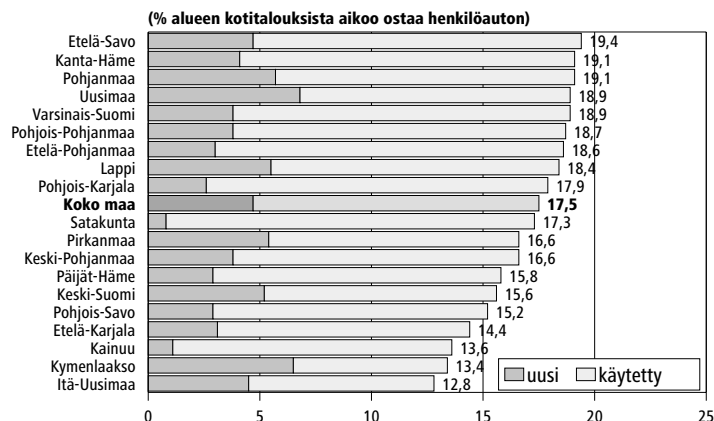
Seuraavien 12 kuukauden aikana



Aikomukset mittausajankohdasta toiseen



Auton ostoaikomukset maakunnittain 4. neljännes 2010



Itä-Uudenmaan, Kainuun, Keski-Pohjanmaan ja erityisesti Ahvenanmaan luvut eivät ole haastattelujen pienen määrän takia yhtä luotettavia kuin muiden maakuntien luvut. Ahvenanmaan lukuja ei esitetä niiden suuren satunnaisvaihtelun vuoksi.

11. Rahankäyttöaikomukset joihinkin kohteisiin maakunnittain ja väestöryhmittäin *)

Seuraavien 6 kk aikana, 4. neljännes 2010
% kotitalouksista aikoo käyttää rahaa:

Maakunta	ASUNNON KORJAUS			KODIN SISUSTUS			VIIHDE-ELEKTRONIIKKA			KODINKONEET		
	kyllä	ehkä	yht	kyllä	ehkä	yht	kyllä	ehkä	yht	kyllä	ehkä	yht
Uusimaa	25,4	6,7	32,1	37,4	8,9	46,3	28,7	13,7	42,4	13,2	7,5	20,7
Varsinais-Suomi	27,6	8,5	36,1	36,9	9,6	46,5	25,7	14,4	40,1	15,6	7,9	23,5
Satakunta	30,7	8,1	38,8	34,7	5,3	40,0	27,0	10,1	37,1	18,5	7,5	26,0
Kanta-Häme	23,8	7,2	31,0	33,1	16,5	49,6	20,4	9,1	29,5	15,3	9,1	24,4
Pirkanmaa	26,5	6,9	33,4	33,2	7,2	40,4	22,1	11,1	33,2	13,7	5,7	19,4
Päijät-Häme	20,8	7,5	28,3	37,3	6,9	44,2	19,6	15,5	35,1	11,6	7,3	18,9
Kymenlaakso	34,3	6,3	40,6	24,6	13,7	38,3	21,0	17,4	38,4	12,6	10,9	23,5
Etelä-Karjala	28,0	2,8	30,8	31,8	6,3	38,1	15,9	15,4	31,3	7,5	11,9	19,4
Etelä-Savo	23,0	6,2	29,2	29,5	7,9	37,4	22,7	6,9	29,6	7,3	5,4	12,7
Pohjois-Savo	25,6	4,7	30,3	34,4	4,9	39,3	24,8	14,2	39,0	9,3	6,8	16,1
Pohjois-Karjala	26,1	6,4	32,5	36,5	5,5	42,0	21,5	13,4	34,9	14,1	5,2	19,3
Keski-Suomi	23,4	5,3	28,7	35,7	10,9	46,6	24,7	12,8	37,5	10,9	4,9	15,8
Etelä-Pohjanmaa	26,9	5,1	32,0	32,9	8,0	40,9	20,5	11,4	31,9	11,0	7,8	18,8
Pohjanmaa	24,2	4,7	28,9	38,9	10,3	49,2	28,0	15,9	43,9	9,7	9,6	19,3
Keski-Pohjanmaa	32,1	7,2	39,3	36,8	8,2	45,0	24,9	10,3	35,2	14,9	7,4	22,3
Pohjois-Pohjanmaa	25,5	10,9	36,4	34,5	8,0	42,5	26,8	13,2	40,0	9,5	5,5	15,0
Kainuu	17,5	2,6	20,1	36,4	9,8	46,2	19,0	14,5	33,5	6,4	2,2	8,6
Lappi	31,3	9,6	40,9	30,7	12,0	42,7	26,0	7,7	33,7	15,9	6,4	22,3
Itä-Uusimaa	32,0	5,0	37,0	32,2	4,3	36,5	29,4	6,9	36,3	10,7	8,1	18,8
Koko maa	26,1	6,8	32,9	34,9	8,7	43,6	25,0	12,8	37,8	12,5	7,2	19,7

Väestöryhmä *)	ASUNNON KORJAUS			KODIN SISUSTUS			VIIHDE-ELEKTRONIIKKA			KODINKONEET		
	kyllä	ehkä	yht	kyllä	ehkä	yht	kyllä	ehkä	yht	kyllä	ehkä	yht
Miehet	28,2	7,3	35,5	33,5	9,0	42,5	26,6	13,8	40,4	14,4	7,2	21,6
Naiset	24,0	6,4	30,4	36,3	8,5	44,8	23,4	11,8	35,2	10,7	7,2	17,9
15–24 -vuotiaat	14,4	9,4	23,8	45,6	10,9	56,5	41,7	19,0	60,7	15,8	7,4	23,2
25–34 -vuotiaat	20,8	7,5	28,3	51,9	10,7	62,6	32,8	16,7	49,5	15,9	10,0	25,9
35–44 -vuotiaat	34,7	9,4	44,1	49,9	10,6	60,5	34,6	13,3	47,9	16,3	9,6	25,9
45–54 -vuotiaat	33,5	6,4	39,9	32,8	8,9	41,7	22,8	12,0	34,8	12,7	7,7	20,4
55–64 -vuotiaat	27,4	5,3	32,7	22,0	7,2	29,2	14,0	10,3	24,3	9,5	5,2	14,7
65–74 -vuotiaat	23,6	4,8	28,4	18,5	5,7	24,2	14,1	8,0	22,1	7,7	4,5	12,2
Perusasteen koulutus	21,1	6,9	28,0	30,1	8,3	38,4	22,8	12,2	35,0	12,3	6,2	18,5
Keskiasteen koulutus	25,4	6,0	31,4	34,4	9,0	43,4	24,4	12,8	37,2	12,6	6,8	19,4
Korkea-asteen koulutus	31,2	7,9	39,1	39,7	8,8	48,5	27,6	13,3	40,9	12,5	8,5	21,0
Pääkaupunkiseutu	22,5	6,4	28,9	37,4	9,2	46,6	28,3	14,3	42,6	13,1	8,6	21,7
Muu Etelä-Suomi	29,2	6,6	35,8	33,7	9,5	43,2	23,3	12,8	36,1	12,3	7,9	20,2
Länsi-Suomi	26,6	6,8	33,4	35,1	8,7	43,8	24,4	12,5	36,9	13,6	6,9	20,5
Itä-Suomi	25,1	5,5	30,6	33,7	5,8	39,5	23,3	12,1	35,4	10,1	6,0	16,1
Pohjois-Suomi	26,0	9,5	35,5	33,7	9,4	43,1	25,5	11,8	37,3	10,9	5,3	16,2
Maatalousyrittäjät	32,0	5,2	37,2	17,1	12,3	29,4	20,8	18,9	39,7	7,6	2,4	10,0
Muut yrittäjät	40,1	2,5	42,6	37,3	8,7	46,0	28,3	10,3	38,6	18,6	5,9	24,5
Ylemmät toimihenkilöt	32,1	8,7	40,8	47,3	8,1	55,4	32,5	14,1	46,6	16,2	7,7	23,9
Alemmat toimihenkilöt	28,1	8,5	36,6	46,1	9,6	55,7	30,2	13,6	43,8	12,9	9,6	22,5
Työntekijät	28,9	5,8	34,7	33,0	10,0	43,0	21,2	12,5	33,7	16,2	7,8	24,0
Työttömät	16,0	5,1	21,1	25,9	8,7	34,6	21,2	13,7	34,9	8,6	6,4	15,0
Opiskelijat	13,4	11,0	24,4	43,6	12,4	56,0	36,1	22,2	58,3	11,7	8,9	20,6
Eläkeläiset	23,0	4,7	27,7	17,8	6,0	23,8	14,2	8,0	22,2	7,2	4,6	11,8
Omaa kotitaloutta hoitavat yms.	25,5	8,9	34,4	48,5	9,6	58,1	28,5	10,7	39,2	16,6	7,8	24,4
Yksinasuvat	16,9	4,2	21,1	29,2	7,6	36,8	21,6	13,1	34,7	11,5	6,9	18,4
Lapsiperheet	34,3	11,0	45,3	50,0	11,0	61,0	36,2	13,7	49,9	15,5	10,1	25,6
Muut (aikuis)taloudet	31,0	7,2	38,2	32,3	8,7	41,0	22,1	12,0	34,1	11,9	5,8	17,7
Alin tuloneljännes	12,7	2,8	15,5	24,5	6,6	31,1	19,1	12,4	31,5	10,9	5,4	16,3
2. alin tuloneljännes	22,9	7,0	29,9	32,5	8,2	40,7	22,2	12,7	34,9	10,6	7,1	17,7
2. ylin tuloneljännes	31,2	9,6	40,8	38,3	10,0	48,3	25,8	12,7	38,5	12,9	7,5	20,4
Ylin tuloneljännes	39,5	7,2	46,7	48,3	8,3	56,6	34,6	12,3	46,9	17,5	7,9	25,4
Tulot tuntemattomat	27,2	8,6	35,8	25,6	18,2	43,8	26,6	18,9	45,5	8,5	12,1	20,6
Kaikki yhteensä	26,1	6,8	32,9	34,9	8,7	43,6	25,0	12,8	37,8	12,5	7,2	19,7

*) Väestöryhmä määritellään tässä vastaajan tai vastaajan kotitalouden ominaisuuden perusteella.

Seuraavien 6 kk aikana, 4. neljännes 2010
% kotitalouksista aikoo käyttää rahaa:

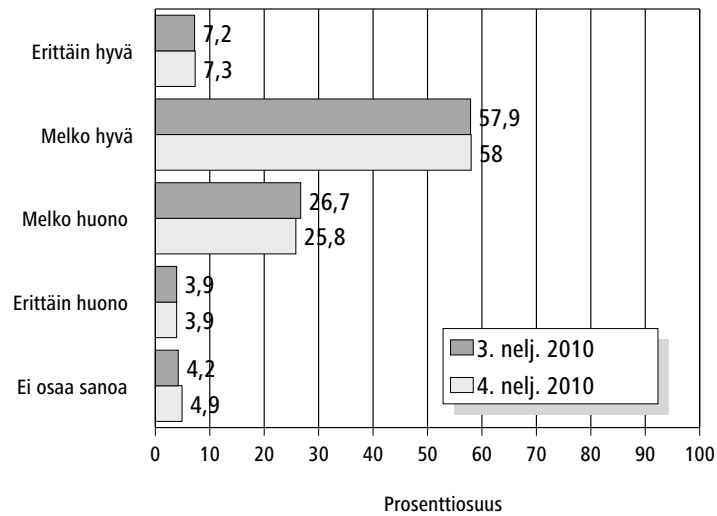
Maakunta	KULKUVÄLINE, EI AUTO			HARRASTUSVÄLINEET			KOTIMAAN LOMA			ULKOMAAN LOMA		
	kyllä	ehkä	yht	kyllä	ehkä	yht	kyllä	ehkä	yht	kyllä	ehkä	yht
Uusimaa	5,0	3,9	8,9	22,9	6,0	28,9	43,0	13,0	56,0	49,5	13,4	62,9
Varsinais-Suomi	7,9	2,6	10,5	24,1	3,8	27,9	31,3	16,4	47,7	32,6	13,1	45,7
Satakunta	5,2	4,7	9,9	16,2	6,1	22,3	36,3	16,5	52,8	32,4	7,8	40,2
Kanta-Häme	7,0	9,0	16,0	21,8	7,1	28,9	46,9	14,1	61,0	37,1	9,8	46,9
Pirkanmaa	3,6	3,9	7,5	22,0	3,9	25,9	40,3	13,0	53,3	34,4	13,9	48,3
Päijät-Häme	3,5	2,5	6,0	25,5	3,0	28,5	29,7	15,9	45,6	39,9	6,9	46,8
Kyrmälä	5,1	1,2	6,3	19,1	7,0	26,1	33,3	21,6	54,9	33,1	12,6	45,7
Etelä-Karjala	5,6	5,1	10,7	16,2	3,1	19,3	37,3	17,1	54,4	39,5	12,1	51,6
Etelä-Savo	2,7	1,1	3,8	16,3	2,9	19,2	23,9	13,9	37,8	31,3	12,9	44,2
Pohjois-Savo	7,5	3,4	10,9	26,6	5,5	32,1	43,1	11,8	54,9	28,8	11,1	39,9
Pohjois-Karjala	1,4	3,3	4,7	19,4	3,3	22,7	41,5	10,3	51,8	23,5	9,4	32,9
Keski-Suomi	7,9	4,3	12,2	26,8	7,1	33,9	36,2	14,8	51,0	30,5	18,1	48,6
Etelä-Pohjanmaa	6,8	2,7	9,5	19,6	3,8	23,4	30,5	21,5	52,0	18,4	14,6	33,0
Pohjanmaa	6,6	6,1	12,7	20,6	6,7	27,3	31,8	16,0	47,8	35,0	15,4	50,4
Keski-Pohjanmaa	3,6	5,1	8,7	26,9	9,9	36,8	51,0	9,3	60,3	27,8	11,3	39,1
Pohjois-Pohjanmaa	6,5	4,8	11,3	22,1	7,0	29,1	47,2	12,2	59,4	24,0	9,5	33,5
Kainuu	2,0	1,8	3,8	14,0	2,2	16,2	28,9	20,9	49,8	12,7	14,4	27,1
Lappi	6,8	6,9	13,7	20,8	5,6	26,4	43,4	15,6	59,0	23,8	7,3	31,1
Itä-Uusimaa	2,5	1,0	3,5	13,9	3,5	17,4	47,3	9,8	57,1	37,9	6,1	44,0
Koko maa	5,5	3,9	9,4	22,0	5,3	27,3	39,0	14,4	53,4	35,6	12,3	47,9

Väestöryhmä *)	KULKUVÄLINE, EI AUTO			HARRASTUSVÄLINEET			KOTIMAAN LOMA			ULKOMAAN LOMA		
	kyllä	ehkä	yht	kyllä	ehkä	yht	kyllä	ehkä	yht	kyllä	ehkä	yht
Miehet	7,2	5,2	12,4	24,8	5,9	30,7	38,8	14,3	53,1	34,4	12,0	46,4
Naiset	3,8	2,6	6,4	19,3	4,7	24,0	39,2	14,6	53,8	36,8	12,7	49,5
15–24 -vuotiaat	7,7	5,2	12,9	35,1	7,7	42,8	37,0	17,7	54,7	39,2	15,6	54,8
25–34 -vuotiaat	7,0	7,7	14,7	32,6	11,0	43,6	45,3	17,3	62,6	38,6	15,1	53,7
35–44 -vuotiaat	10,2	6,3	16,5	32,6	6,3	38,9	42,6	14,9	57,5	40,7	13,5	54,2
45–54 -vuotiaat	4,9	2,5	7,4	20,3	4,2	24,5	39,9	13,1	53,0	35,6	11,9	47,5
55–64 -vuotiaat	2,6	2,2	4,8	12,9	2,8	15,7	37,4	12,8	50,2	35,2	8,7	43,9
65–74 -vuotiaat	3,1	1,1	4,2	7,4	2,0	9,4	32,9	12,5	45,4	26,7	11,6	38,3
Perusasteen koulutus	5,1	4,2	9,3	19,3	3,2	22,5	30,9	13,4	44,3	25,8	11,3	37,1
Keskiasteen koulutus	5,5	4,1	9,6	22,4	5,7	28,1	37,5	14,6	52,1	33,7	12,2	45,9
Korkea-asteen koulutus	5,7	3,4	9,1	23,8	6,7	30,5	47,9	15,1	63,0	46,5	13,3	59,8
Pääkaupunkiseutu	4,5	3,7	8,2	22,6	6,3	28,9	43,1	13,3	56,4	52,8	13,7	66,5
Muu Etelä-Suomi	5,4	4,1	9,5	21,2	5,0	26,2	39,3	15,0	54,3	37,8	10,4	48,2
Länsi-Suomi	6,1	3,8	9,9	22,5	5,1	27,6	35,4	15,6	51,0	31,3	14,0	45,3
Itä-Suomi	4,6	2,8	7,4	21,9	4,2	26,1	37,7	11,9	49,6	28,0	11,1	39,1
Pohjois-Suomi	6,0	5,0	11,0	20,6	6,0	26,6	43,7	14,3	58,0	22,4	9,5	31,9
Maatalousyrittäjät	9,0	4,9	13,9	13,5	5,5	19,0	39,1	6,3	45,4	23,2	7,8	31,0
Muut yrittäjät	9,8	7,9	17,7	26,2	3,9	30,1	44,9	12,2	57,1	48,6	11,5	60,1
Ylemmät toimihenkilöt	6,9	4,7	11,6	29,1	8,5	37,6	49,9	13,9	63,8	52,1	14,2	66,3
Alemmät toimihenkilöt	4,1	4,4	8,5	25,4	6,2	31,6	41,4	13,6	55,0	38,7	12,6	51,3
Työntekijät	6,0	4,4	10,4	23,5	5,1	28,6	35,0	15,9	50,9	28,2	12,9	41,1
Työttömät	6,0	1,6	7,6	16,6	3,9	20,5	31,8	16,5	48,3	22,5	14,9	37,4
Opiskelijat	8,1	5,2	13,3	36,3	7,7	44,0	39,2	18,0	57,2	39,3	14,5	53,8
Eläkeläiset	2,5	1,1	3,6	8,0	2,1	10,1	32,8	13,0	45,8	26,9	9,6	36,5
Omaa kotitaloutta hoitavat yms.	8,3	7,6	15,9	29,3	9,3	38,6	40,3	18,8	59,1	30,1	13,4	43,5
Yksinasuvat	4,3	3,0	7,3	19,6	4,8	24,4	36,8	14,9	51,7	34,3	13,6	47,9
Lapsiperheet	10,7	7,0	17,7	35,6	7,3	42,9	44,5	15,6	60,1	34,1	11,1	45,2
Muut (aikuis)taloudet	3,7	3,0	6,7	16,7	4,8	21,5	38,1	13,3	51,4	37,9	11,6	49,5
Alin tuloneljännes	4,9	1,9	6,8	15,4	2,9	18,3	31,3	13,5	44,8	25,2	12,1	37,3
2. alin tuloneljännes	3,6	4,2	7,8	18,9	5,2	24,1	32,6	16,9	49,5	30,1	13,9	44,0
2. ylin tuloneljännes	6,2	4,2	10,4	24,4	5,6	30,0	43,8	14,6	58,4	37,1	12,9	50,0
Ylin tuloneljännes	8,1	5,1	13,2	31,5	6,5	38,0	52,1	11,7	63,8	55,8	8,9	64,7
Tulot tuntemattomat	4,7	5,5	10,2	19,2	12,6	31,8	32,3	15,0	47,3	27,3	14,7	42,0
Kaikki yhteensä	5,5	3,9	9,4	22,0	5,3	27,3	39,0	14,4	53,4	35,6	12,3	47,9

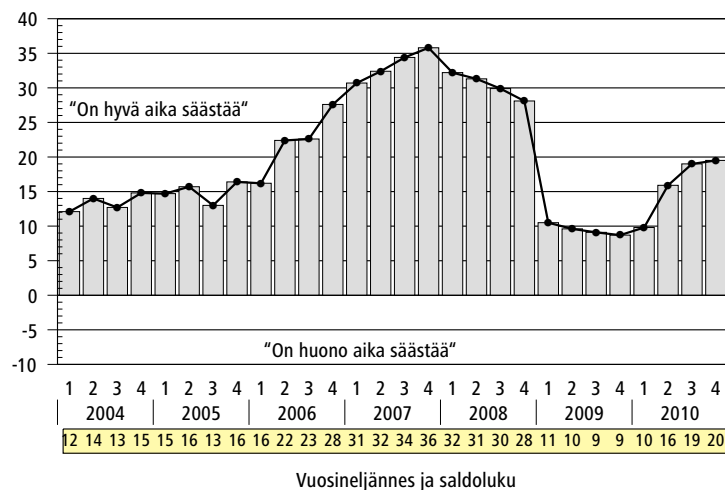
*) Väestöryhmä määritellään tässä vastaajan tai vastaajan kotitalouden ominaisuuden perusteella.

12. Millainen ajankohta on

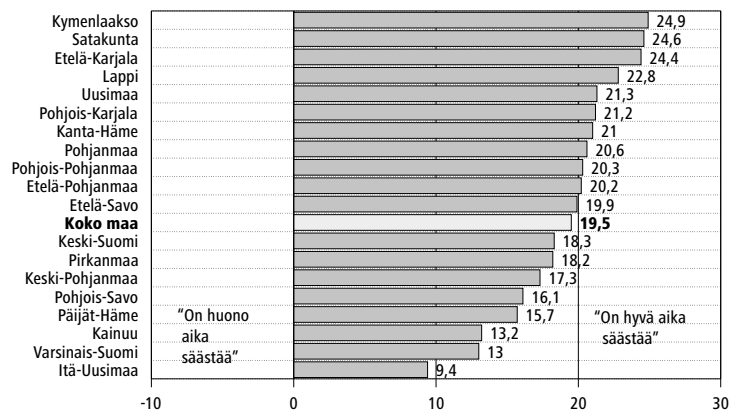
Säästämisen kannalta



Saldolukuna mittausajankohdasta toiseen



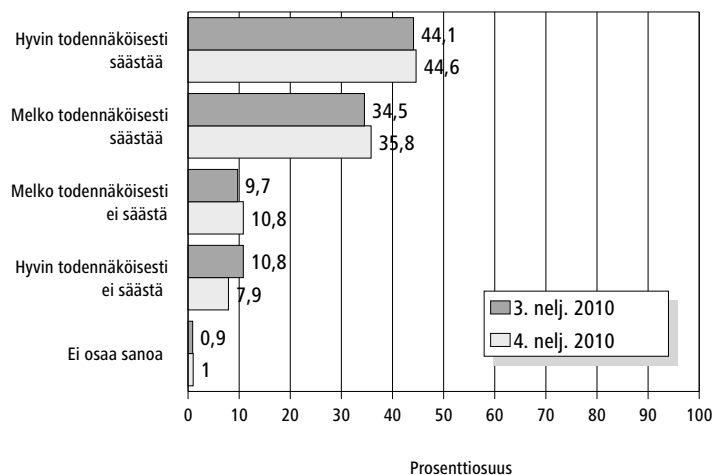
Saldoluvut maakunnittain 4. neljännes 2010



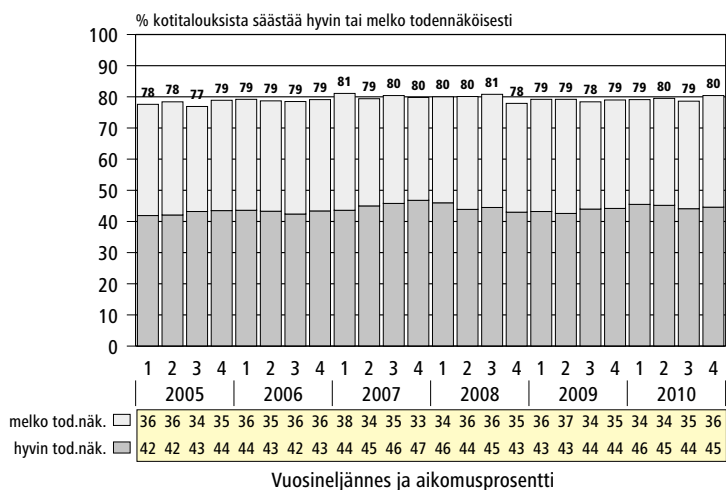
Itä-Uudenmaan, Kainuun, Keski-Pohjanmaan ja erityisesti Ahvenanmaan luvut eivät ole haastattelujen pienen määrän takia yhtä luotettavia kuin muiden maakuntien luvut. Ahvenanmaan lukuja ei esitetä niiden suuren satunnaisvaihtelun vuoksi.

13. Kuinka todennäköisesti talous säästää

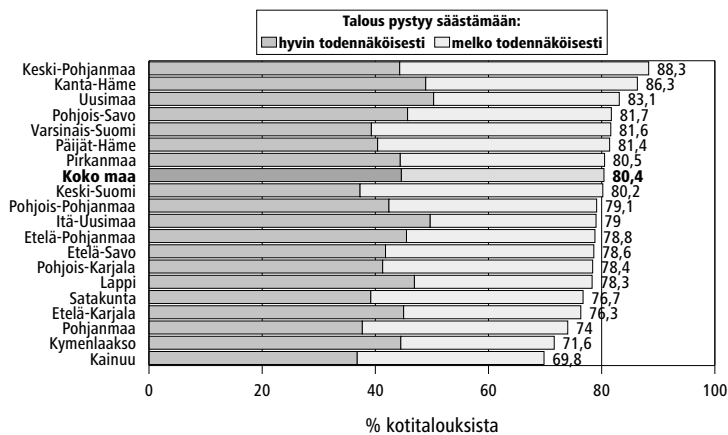
Seuraavien 12 kuukauden aikana



Säästämisaikomus ajankohdasta toiseen



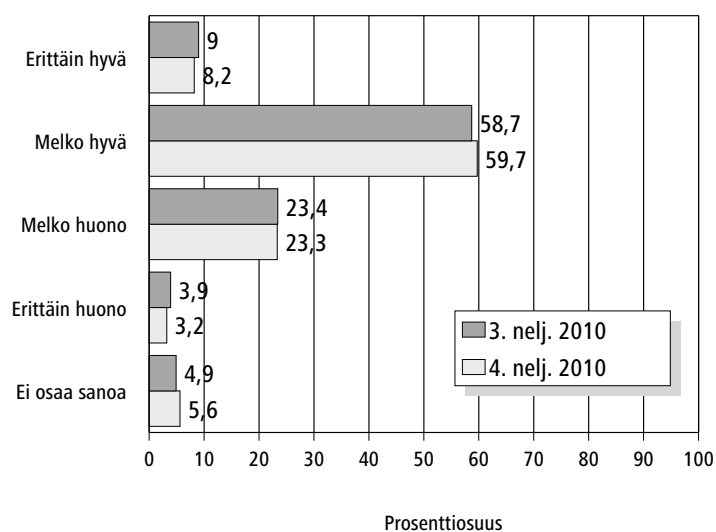
Säästämisaikomus maakunnittain 4. neljännes 2010



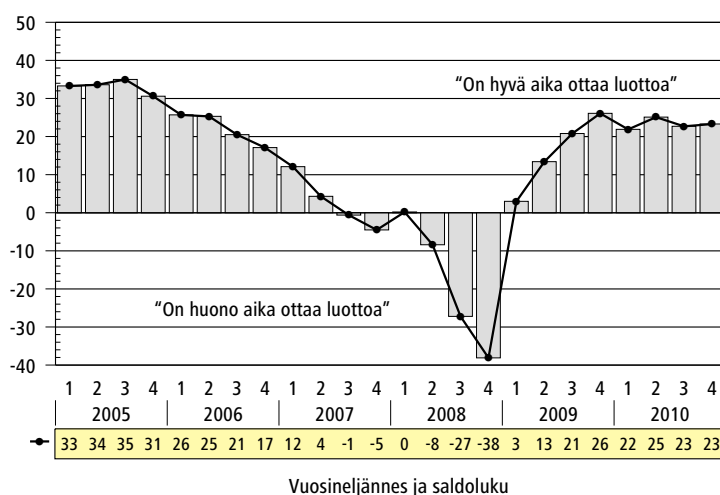
Itä-Uudenmaan, Kainuun, Keski-Pohjanmaan ja erityisesti Ahvenanmaan luvut eivät ole haastattelujen pienen määrän takia yhtä luotettavia kuin muiden maakuntien luvut. Ahvenanmaan lukuja ei esitetä niiden suuren satunnaisvaihtelun vuoksi.

14. Millainen ajankohta on

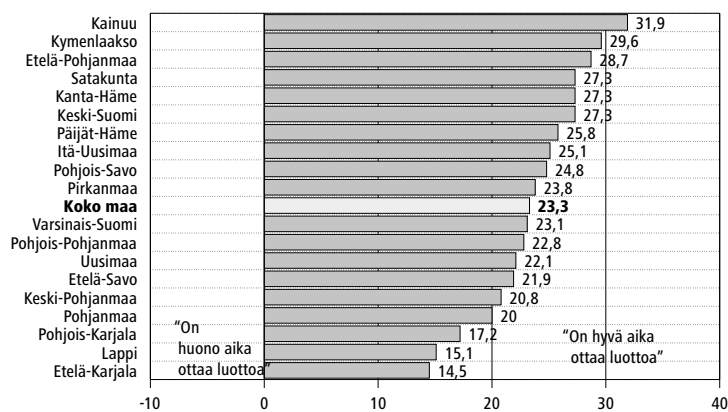
Luotonoton kannalta



Saldolukuna mittausajankohdasta toiseen



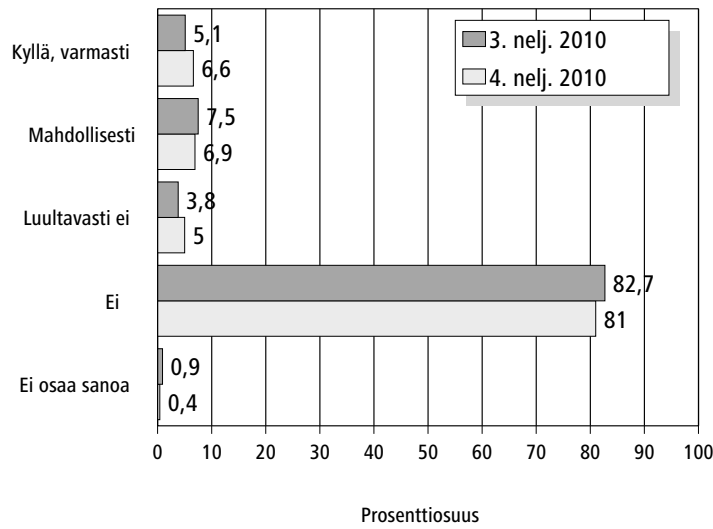
Saldoluvut maakunnittain 4. neljännes 2010



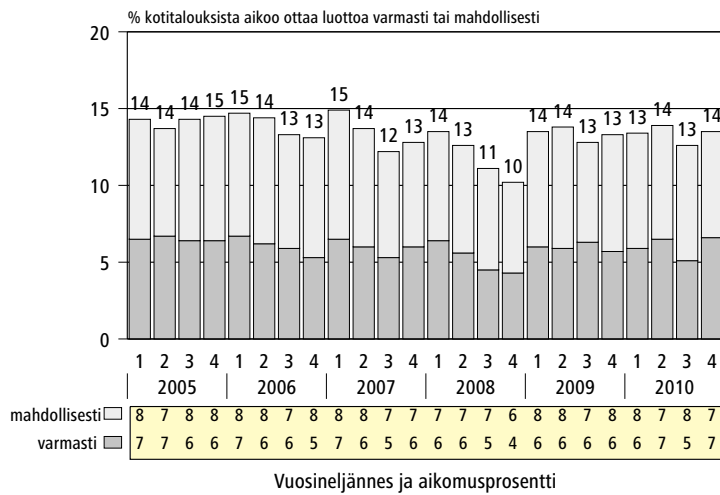
Itä-Uudenmaan, Kainuun, Keski-Pohjanmaan ja erityisesti Ahvenanmaan luvut eivät ole haastattelujen pienen määrän takia yhtä luotettavia kuin muiden maakuntien luvut. Ahvenanmaan lukuja ei esitetä niiden suuren satunnaisuusvaihtelun vuoksi.

15. Aikooko talous ottaa luottoa

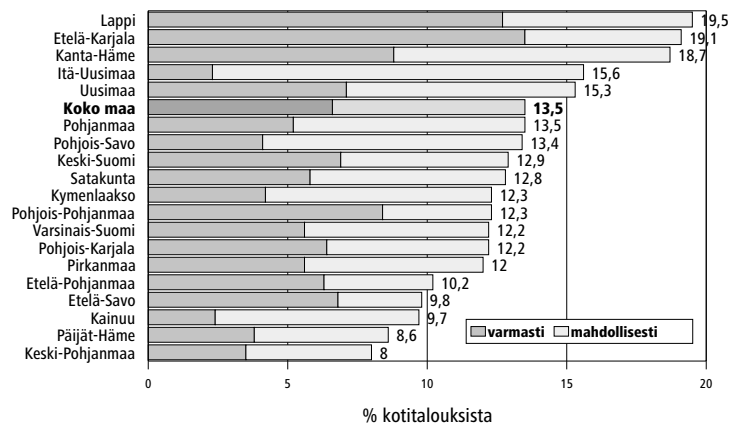
Seuraavien 12 kuukauden aikana



Luoton ottoaikomus ajankohdasta toiseen



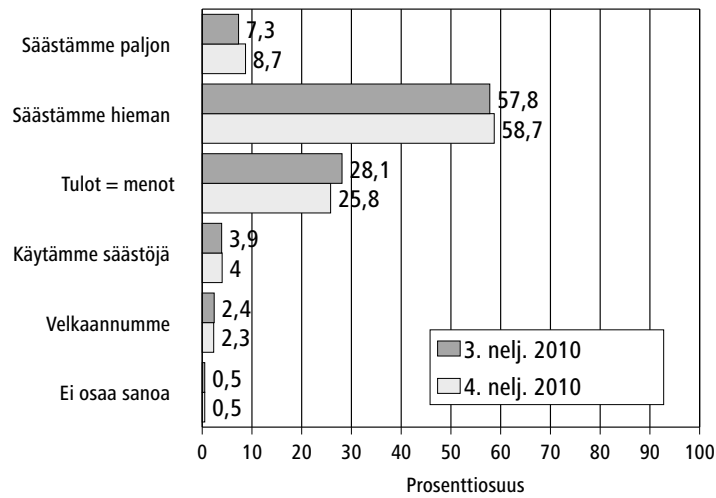
Luoton ottoaikomukset maakunnittain 4. neljännes 2010



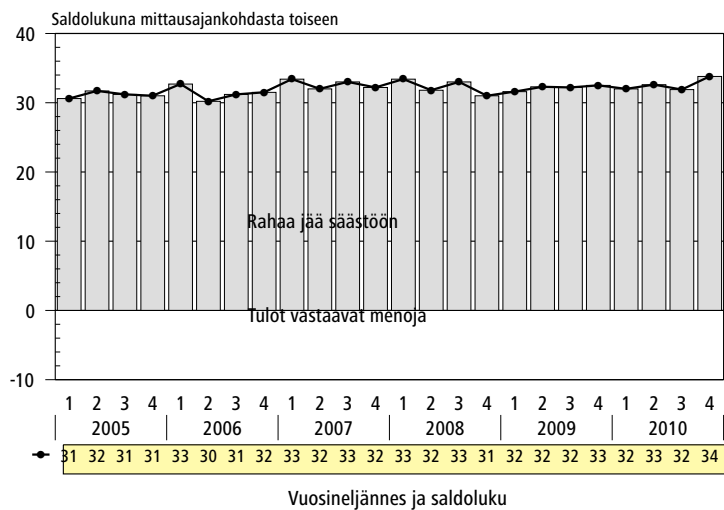
Itä-Uudenmaan, Kainuun, Keski-Pohjanmaan ja erityisesti Ahvenanmaan luvut eivät ole haastattelujen pienen määrän takia yhtä luotettavia kuin muiden maakuntien luvut. Ahvenanmaan lukuja ei esitetä niiden suuren satunnaisvaihtelun vuoksi.

16. Kotitalouden rahatilanne

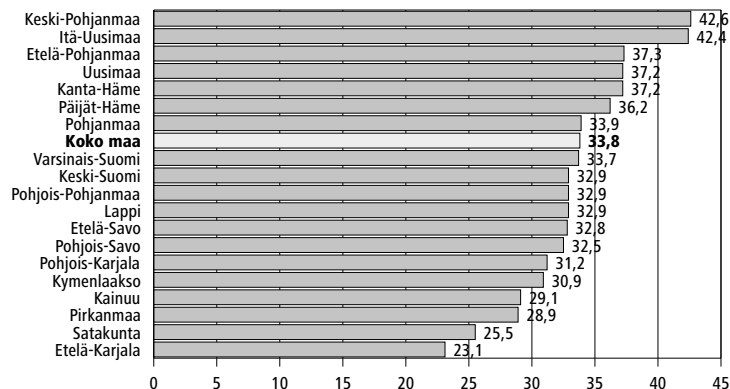
Mikä on nykyinen rahatilanteenne?



Saldolukuna mittausajankohdasta toiseen



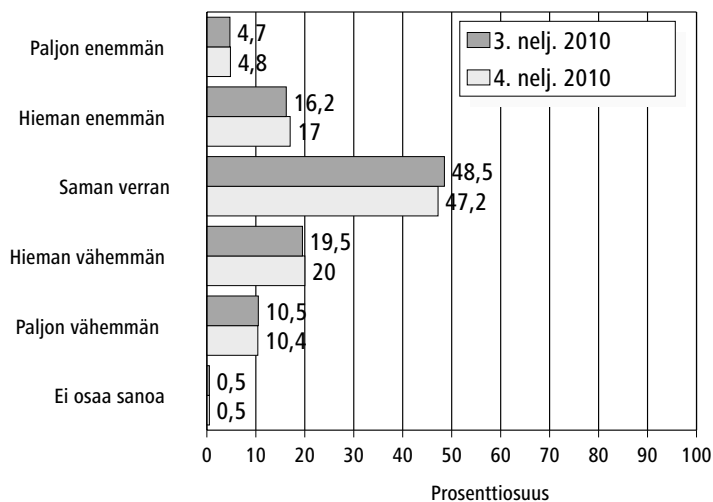
Saldoluvut maakunnittain 4. neljännes 2010



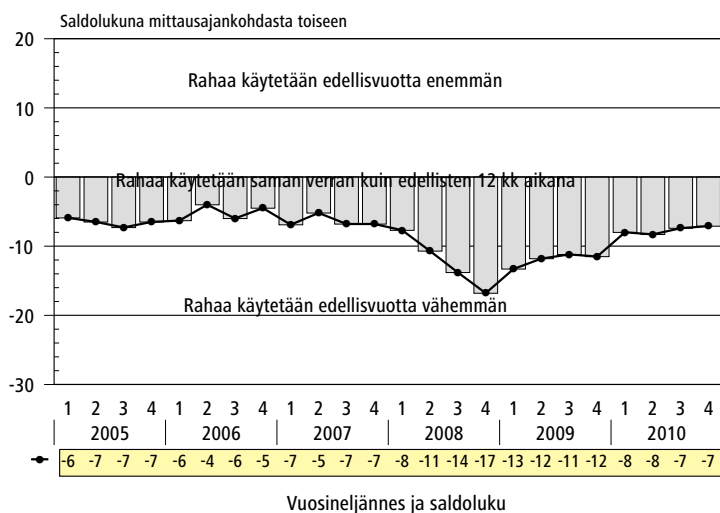
Itä-Uudenmaan, Kainuun, Keski-Pohjanmaan ja erityisesti Ahvenanmaan luvut eivät ole haastattelujen pienen määrän takia yhtä luotettavia kuin muiden maakuntien luvut. Ahvenanmaan lukuja ei esitetä niiden suuren satunnaisvaihtelun vuoksi.

17. Rahankäyttö kestotavaroihin

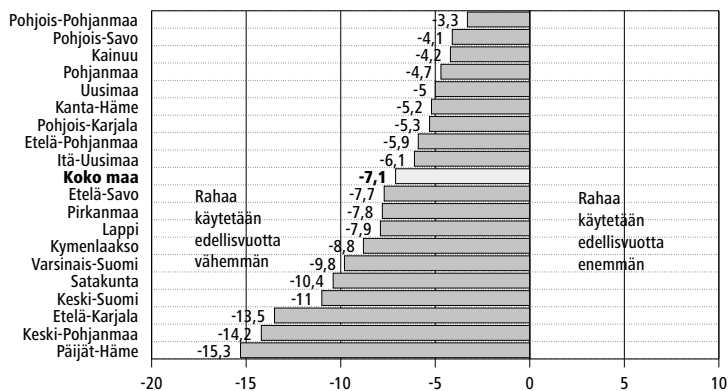
Paljonko rahaa käyttätte kestotavaroihin seuraavien 12 kk aikana verrattuna edellisiin 12 kk?



Saldolukuna mittausajankohdasta toiseen



Saldoluvut maakunnittain 4. neljännes 2010



Itä-Uudenmaan, Kainuun, Keski-Pohjanmaan ja erityisesti Ahvenanmaan luvut eivät ole haastattelujen pienen määrän takia yhtä luotettavia kuin muiden maakuntien luvut. Ahvenanmaan lukuja ei esitetä niiden suuren satunnaisuusvaihtelun vuoksi.

18. Joidenkin laitteiden yleisyys kotitalouksissa maakunnittain (elo- ja marraskuu 2010 keskimäärin)

kuinka monella prosentilla kotitalouksista on käytettävissään:

Maakunta.	Televisio	Kaapeli-tv/ satelliitti- antenni	TV-maksu- kortti (uusi kysymys)	Tietokone televisiona (uusi kysymys)	DVD-laite	Tallentava digisovitin tai DVD-laite (uusi kysymys)	Video- kamera	Digitaali- kamera	Tietokone	Kannettava tietokone
Uusimaa	87,5	52,0	24,8	19,9	61,8	47,3	20,9	74,9	90,0	76,5
Varsinais-Suomi	91,6	57,1	27,5	19,7	59,1	50,9	26,1	72,9	83,5	68,9
Satakunta	94,3	34,7	20,0	18,6	48,8	40,1	17,3	67,3	72,3	54,0
Kanta-Häme	95,8	58,2	21,3	19,2	59,1	45,1	15,6	67,8	83,4	63,2
Pirkanmaa	92,1	47,1	24,2	20,2	56,6	50,5	19,4	66,2	81,1	59,9
Päijät-Häme	94,3	53,1	27,5	22,2	61,1	50,6	21,1	68,9	90,1	68,4
Kymenlaakso	94,0	38,4	27,7	14,2	53,3	41,6	23,9	49,6	73,6	55,5
Etelä-Karjala	93,2	39,1	16,3	19,2	56,2	51,9	26,3	64,4	91,7	61,3
Etelä-Savo	89,7	35,9	20,4	10,8	42,9	37,6	16,7	54,7	80,1	60,1
Pohjois-Savo	93,4	48,9	20,7	15,5	48,5	50,4	13,5	53,8	78,6	62,5
Pohjois-Karjala	94,4	43,3	20,3	14,8	60,5	44,7	14,6	60,0	79,1	46,6
Keski-Suomi	92,5	40,0	18,2	10,0	54,5	39,6	20,4	65,7	81,3	61,5
Etelä-Pohjanmaa	95,7	29,2	24,3	13,3	62,5	51,8	32,5	69,0	85,6	57,0
Pohjanmaa	87,2	66,9	46,9	10,8	55,6	38,9	21,5	72,3	82,7	64,7
Keski-Pohjanmaa	89,9	49,1	34,5	22,5	40,5	29,0	29,5	82,2	80,6	48,8
Pohjois-Pohjanmaa	85,7	42,0	24,4	17,3	54,1	39,6	23,9	69,4	91,4	72,7
Kainuu	87,6	35,0	33,5	14,8	49,9	39,9	21,9	63,3	84,4	62,2
Lappi	88,7	46,7	29,4	17,0	52,2	41,1	18,1	64,0	80,9	66,5
Itä-Uusimaa	85,0	18,4	26,9	22,2	48,3	50,2	14,7	84,3	82,3	63,5
Koko maa	90,6	47,3	25,0	17,7	56,8	45,8	20,9	68,6	84,6	66,2

Maakunta.	Tulostin	Laajakaista- yhteys	Liikkuva laajakaista- yhteys (uusi kysymys)	Langaton sisäverkko (uusi kysymys)	Lanka- puhelin	Matka- puhelin	Kamera- puhelin	Tietokone puhelimena (uusi kysymys)	Henkilö- auto	GPS- paikannin autossa (uusi kysymys)
Uusimaa	55,3	83,6	31,6	47,4	20,0	99,4	87,0	26,9	68,5	26,0
Varsinais-Suomi	58,3	74,4	38,4	42,1	27,1	98,8	84,0	21,2	79,7	24,7
Satakunta	58,8	63,0	30,6	21,4	41,3	98,1	69,0	18,6	82,8	25,6
Kanta-Häme	61,1	70,9	36,7	29,8	21,5	100,0	80,4	12,7	84,3	26,8
Pirkanmaa	56,7	77,5	28,7	36,6	22,0	99,2	80,2	17,5	83,3	25,0
Päijät-Häme	60,3	75,3	30,1	26,7	37,1	98,1	91,0	17,1	73,5	27,8
Kymenlaakso	49,4	63,2	25,4	26,8	27,1	97,2	69,7	16,5	89,7	31,2
Etelä-Karjala	57,1	75,0	33,2	32,3	8,5	100,0	88,7	15,2	87,0	23,4
Etelä-Savo	50,6	64,0	19,0	30,4	14,9	100,0	82,1	6,0	87,1	19,6
Pohjois-Savo	56,9	68,5	37,5	29,9	11,4	98,8	79,8	19,8	76,7	25,4
Pohjois-Karjala	54,4	66,1	28,9	20,0	12,0	97,9	75,4	20,5	88,6	24,8
Keski-Suomi	52,3	65,6	31,9	36,1	15,6	98,6	82,9	14,4	80,1	20,1
Etelä-Pohjanmaa	71,6	75,3	35,1	35,0	41,4	100,0	82,9	20,3	92,3	40,8
Pohjanmaa	63,0	73,6	27,4	36,9	40,7	91,6	76,6	22,2	80,5	31,9
Keski-Pohjanmaa	70,3	69,7	25,6	21,9	40,0	100,0	83,1	17,8	77,2	31,6
Pohjois-Pohjanmaa	63,0	81,7	39,9	36,9	21,4	100,0	85,6	18,9	88,5	25,7
Kainuu	67,9	77,5	37,3	32,4	10,1	98,4	85,9	20,5	82,6	28,3
Lappi	51,7	61,8	33,9	23,3	3,7	100,0	86,1	15,5	86,0	26,5
Itä-Uusimaa	58,6	68,6	29,0	36,7	26,1	100,0	87,0	21,1	100,0	34,6
Koko maa	57,6	75,1	32,3	36,7	22,7	98,9	83,2	20,2	79,7	26,4

*) Kyseltävien laitteiden listaa muutettiin helmikuussa 2009. Osa aiemmista nimikkeistä jätettiin pois ja tilalle otettiin uusia. Uusien nimikkeiden kohdalla on maininta (uusi kysymys).

Suomen virallinen tilasto
Finlands officiella statistik
Official Statistics of Finland

*Tulot ja kulutus 2011
Inkomst och konsumtion
Income and Consumption*

Lisätietoja – Förfrågningar – Inquiries:

*Pellervo Marja-aho
(09) 1734 3349*

Vastaava tilastojohtaja – Ansvarig statistikdirektör – Director in charge:

Ari Tyrkkö

Tilastokeskus lopettaa maakunnittaisen kuluttajabarometrin julkaisemisen nykyvuotoisena tilastovuodesta 2011 alkaen.

Maakunnittaisia neljännesvuositietoja keskeisistä saldoluviuista vuosilta 1995–2010 on saatavilla tietokantataulukossa Kuluttajabarometri maakunnittain-tilaston kotisivulla: <http://tilastokeskus.fi/til/kbarm/> kohdassa taulukot.

Tulevaisuudessa maakunnittainen tietokantataulukko laaditaan ja julkaistaan puolivuositaisena Tilastokeskuksen Kuluttajabarometrin kotisivulla: <http://tilastokeskus.fi/til/kbar/> kohdassa taulukot.