

Kuntien ja kuntayhtymien tuottavuustilasto 2008

15.7.2010 korjattu painos

Kuntien ja kuntayhtymien tuottavuus heikkeni vuonna 2008

Korjattu 15.7.2010. Korjatut kohdat on merkitty punaisella ja korjaukset vaikuttavat myös taulukoihin ja kuvioon. Kuntien ja kuntayhtymien tuottavuustilasto vuodelle 2008 julkistettiin alun perin 5.2.2010. Tuolloin käytössä olleita THL:sta saatuja erikoissairaanhoidon lähdetietoja on nyt korjattu. Korjaus vaikuttaa terveydenhuoltopalveluiden ja toimialat yhteensä -tason tuotokseen ja kokonaistuottavuuteen.

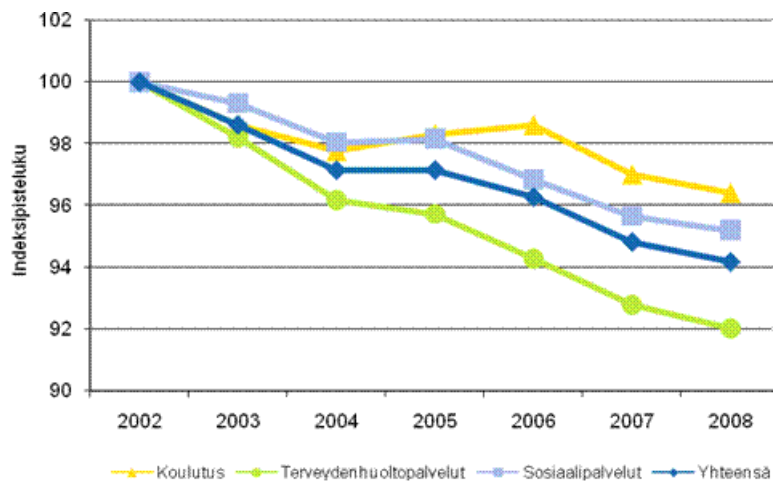
Kuntien ja kuntayhtymien koulutuksen, sosiaalipalveluiden ja terveydenhuoltopalveluiden yhteenlaskettu kokonaistuottavuus **laski** Tilastokeskuksen Kuntien ja Kuntayhtymien tuottavuustilaston tarkentuneiden tietojen mukaan **0,7** prosenttia vuonna 2008. Tuottavuus **heikkeni**, sillä **kokonaispanoksen** volyyymi kasvoi enemmän kuin **tuotoksen** volyyymi. **Kokonaispanoksen** volyyymi kasvoi **2,5** prosenttia, kun taas **tuotoksen** volyyymi kasvoi **1,8** prosenttia.

Kuntien ja kuntayhtymien tuotoksen volyymin, kokonaispanoksen volyymin ja kokonaistuottavuuden muutos toimialoittain vuonna 2008, prosenttia edellisestä vuodesta

2008	Koulutus	Terveyden- huoltopalvelut	Sosiaalipalvelut	Yhteensä
Tuotos	-1,4	2,9	3,7	1,8
Kokonaispanos	-0,7	3,9	4,2	2,5
Kokonaistuottavuus	-0,6	-0,9	-0,5	-0,7

Vuonna 2008 tuottavuus **laski kaikilla kolmella toimialalla**. Koulutuksen kokonaispanos väheni 0,7 prosenttia, mutta koska tuotos väheni enemmän, heikkeni tuottavuus noin puoli prosenttia. Myös sosiaalipalveluiden tuottavuus heikkeni noin puoli prosenttia, kun kokonaispanos kasvoi yli neljä prosenttia ja tuotos alle neljä prosenttia. Terveydenhuoltopalveluiden **tuotos kasvoi noin kolme prosenttia** ja kokonaispanos lähes neljä prosenttia, jolloin tuottavuus **laski 0,9 prosenttia**.

Kuntien ja kuntayhtymien koulutuksen, terveydenhuoltopalveluiden ja sosiaalipalveluiden kokonaistuottavuuden kehitys vuosina 2002–2008 (2002=100)



Vuodesta 2002 vuoteen 2008 kuntayhteisöjen yhteenlaskettu tuottavuus on laskenut **kuusi** prosenttia. Koulutuksen kokonaistuottavuus on laskenut neljä prosenttia, sosiaalipalveluiden viisi prosenttia ja terveydenhuoltopalveluiden **kahdeksan** prosenttia.

Kuntien ja kuntayhtymien tuottavuustilaston koko aikasarjaan 2001–2008 on tullut jonkin verran muutoksia tässä julkistuksessa, koska kansantalouden tilinpidon tietoihin on 29.1.2010 julkaistu aikasarjatarkistus. Tilasto laaditaan koko maan tasolla, eikä tietoja ole saatavissa kunnittain tai kuntayhtymittäin.

Sisällys

Muutoksia kuntayhteisöjen tuottavuusaikasarjaan.....	4
Tuottavuuskehitys toimialoittain vuonna 2008.....	4
Tuottavuuskehitys vuosina 2002–2008.....	4
Kansantalouden tilinpidon aikasarjoja tarkistettu.....	5

Taulukot

Liitetaulukot

Kuntien ja kuntayhtymien tuotoksen volyymin, kokonaispanoksen volyymin ja kokonaistuottavuuden muutos toimialoittain vuosina 2001–2008, prosenttia edellisestä vuodesta.....	6
Kuntien ja kuntayhtymien tuottavuustilaston laatuseloste 2008.....	7

Muutoksia kuntayhteisöjen tuottavuusajaksarjaan

Tuottavuuskehitys toimialoittain vuonna 2008

Korjattu 18.2.2010. Korjatut luvut merkitty punaisella. Luvut olivat aikaisemmin: välituotekäyttö 60 % ja palkansaajakorvaukset 40 %. Muut korjaukset tehty 15.7.2010.

Kuntien ja kuntayhtymien koulutuksen, sosiaalipalveluiden ja terveydenhuoltopalveluiden yhteenlaskettu kokonaistuottavuus **laski 0,7** prosenttia vuonna 2008. **Lasku** johtui tuotoksen volyymin kokonaispanoksen volyymiä **pienemmästä** kasvusta. Tuotoksen volyymi kasvoi **1,8** prosenttia, kun kokonaispanoksen volyymi kasvoi 2,5 prosenttia. Tuotoksen eristä markkinatuotoksen volyymi kasvoi kahdeksan prosenttia, markkinattomien tuotteiden myyntien volyymi lähes seitsemän prosenttia ja muun markkinattoman tuotoksen **hieman alle prosentin**. Markkinatuotos sisältää esimerkiksi liikelaitosten liikevaihdon, muu markkinaton tuotos ns. julkisena palveluna tuotetut palvelut, ja markkinattomien tuotteiden myynnit -erä koostuu asiakaspalvelumaksuista. Kokonaispanoksen osatekijöistä palkansaajakorvausten volyymi kasvoi hieman alle prosentin ja välituotekäytön volyymi yli kuusi prosenttia. Palkansaajakorvauksiin sisältyvät palkkojen ja palkkioiden lisäksi sosiaaliturvamaksut. Välituotekäyttöön lasketaan mukaan mm. palveluiden ostot ja tarvikehankinnat. Lisääntyneet palvelujen ostot ja liikelaitosten yleistymisen selittävät suuren osan välituotekäytön volyymin huomattavasta kasvusta.

Terveydenhuoltopalveluiden kokonaistuottavuus **heikkeni 0,9** prosenttia vuonna 2008, kun kokonaispanoksen volyymi kasvoi vajaat neljä prosenttia ja tuotoksen volyymi **noin kolme** prosenttia. Panoksista välituotekäytön volyymi kasvoi lähes yhdeksän prosenttia ja palkansaajakorvausten volyymi alle prosentin. Välituotekäytön osuus terveydenhuollon kokonaispanoksesta on **40** prosenttia ja palkansaajakorvausten osuus **vajaat 60** prosenttia. Tuotoksen eristä markkinatuotoksen volyymi kasvoi liikelaitostumisen myötä lähes 15 prosenttia. Muun markkinattoman tuotoksen volyymi kasvoi **hieman yli prosentin** ja markkinattomien tuotteiden myyntien volyymi puolitoista prosenttia. Muu markkinaton tuotos kattaa terveydenhuollon tuotoksesta noin 80 prosenttia ja markkinatuotos noin 15 prosenttia. Loppu on markkinattomien tuotteiden myyntejä.

Koulutuksen kokonaistuottavuus laski 0,6 prosenttia vuonna 2008, kun tuotoksen volyymi väheni lähes puolitoista prosenttia ja samalla kokonaispanoksen volyymi väheni alle prosentin. Tuotoksen volyymi väheni, koska sekä muun markkinattoman tuotoksen että markkinatuotoksen volyymit vähenivät – muun markkinattoman tuotoksen hieman alle prosentin ja markkinatuotoksen yli yhdeksän prosenttia. Koulutuksen tuotoksesta lähes 95 prosenttia koostuu muusta markkinattomasta tuotoksesta ja viisi prosenttia markkinatuotoksesta. Palkansaajakorvausten volyymi pieneni yli puolitoista prosenttia, mutta koska välituotekäytön volyymi vastaavasti kasvoi prosentin verran, väheni kokonaispanoksen volyymi vain 0,7 prosenttia. Palkansaajakorvaukset kattavat koulutuksen kokonaispanoksesta kaksi kolmasosaa ja välituotekäyttö noin neljänneksen. Yksi koulutuksen tuotoksen ja kokonaispanoksen volyymin vähenemistä selittävä tekijä on ammattikorkeakoulujen yhtiöittäminen. Silloin kun kuntien ja kuntayhtymien ylläpitämistä ammattikorkeakouluista muodostetaan osakeyhtiöitä, ne siirtyvät kansantalouden tilinpidossa pois paikallishallintosektorista.

Sosiaalipalveluiden kokonaistuottavuus laski vuonna 2008 puoli prosenttia. Sekä tuotoksen että kokonaispanoksen volyymi kasvoi, mutta koska kokonaispanoksen volyymi kasvoi tuotoksen volyymiä enemmän, tuottavuus heikkeni. Tuotoksen volyymin lähes neljän prosentin kasvua siivitti suhteellisesti eniten muun markkinattoman tuotoksen volyymin 2,5 prosentin lisäys. Kokonaispanoksen volyymi kasvoi kuitenkin vielä enemmän, yli neljä prosenttia, sillä palkansaajakorvausten volyymi kasvoi yli kolme prosenttia ja välituotekäytön lähes kahdeksan prosenttia. Sosiaalipalveluiden tuotoksesta 80 prosenttia on muuta markkinatonta tuotosta, 15 prosenttia markkinattomien tuotteiden myyntejä ja loput markkinatuotosta. Kokonaispanoksesta kolme neljäsosaa koostuu palkansaajakorvauksista ja viidennes välituotekäytöstä.

Tuottavuuskehitys vuosina 2002–2008

Kuntien ja kuntayhtymien kokonaistuottavuuden kehitys on ollut pääosin negatiivista vuodesta 2002 vuoteen 2008. Poikkeuksena ovat vuodet 2005, jolloin tuottavuuden muutos oli nolla, ja 2008, jolloin

kokonaistuottavuus päätyi hiukan plussan puolelle, 0,3 prosenttiin. Vuodesta 2002 vuoteen 2008 kuntayhteisöjen kokonaistuottavuus on laskenut yhteensä **kuusi** prosenttia. Tuotoksen volyymi on vuosina 2002–2008 kasvanut **seitsemän** prosenttia ja kokonaispanoksen volyymi 14 prosenttia.

Kansantalouden tilinpidon aikasarjoja tarkistettu

Kansantalouden tilinpidon tammikuun lopussa 2009 julkaistun aikasarjatarkistuksen yhteydessä on myös paikallishallintosektorin tietoja tarkistettu. Vuosina 2001–2006 muutokset heikentävät koulutuksen, sosiaalipalveluiden ja terveydenhuoltopalveluiden yhteenlaskettua kokonaistuottavuutta keskimäärin 0,2 prosenttiyksikköä vuodessa. Vuoden 2007 kokonaistuottavuus puolestaan paranee 0,7 prosenttiyksikköä.

Liitetaulukot

Kuntien ja kuntayhtymien tuotoksen volyymin, kokonaispanoksen volyymin ja kokonaistuottavuuden muutos toimialoittain vuosina 2001–2008, prosenttia edellisestä vuodesta

		2001	2002	2003	2004	2005	2006	2007	2008
Koulutus	Tuotos	0,1	0,7	0,3	0,5	0,1	-0,1	-0,9	-1,4
	Kokonaispanos	1,6	2,3	1,7	1,3	-0,4	-0,4	0,7	-0,7
	Kokonaistuottavuus	-1,5	-1,6	-1,4	-0,9	0,6	0,3	-1,6	-0,6
Terveysthuoltopalvelut	Tuotos	0,3	0,5	1,1	3,5	4,3	0,1	0,9	2,9
	Kokonaispanos	3,8	3,5	3,0	5,7	4,8	1,7	2,6	3,9
	Kokonaistuottavuus	-3,4	-2,9	-1,8	-2,1	-0,5	-1,5	-1,6	-0,9
Sosiaalipalvelut	Tuotos	-1,6	1,0	0,1	0,0	1,7	1,2	0,6	3,7
	Kokonaispanos	3,9	2,9	0,8	1,3	1,6	2,6	1,8	4,2
	Kokonaistuottavuus	-5,3	-1,8	-0,7	-1,3	0,1	-1,3	-1,2	-0,5
Yhteensä	Tuotos	-0,2	0,7	0,6	1,6	2,3	0,3	0,3	1,8
	Kokonaispanos	3,1	2,9	2,0	3,2	2,3	1,2	1,8	2,5
	Kokonaistuottavuus	-3,2	-2,2	-1,4	-1,5	0,0	-0,9	-1,5	-0,7

Kuntien ja kuntayhtymien tuottavuustilaston laatuseloste 2008

1. Tilastotietojen relevanssi

Tilasto sisältää tietoja kuntien ja kuntayhtymien koulutuksen, terveydenhuoltopalveluiden ja sosiaalipalveluiden kokonaistuottavuuden muutoksista sekä tuotoksen ja kokonaispanoksen volyymimuutoksista vuodesta 2001 lähtien. Tiedot julkistetaan toimialatasolla. Tilasto kattaa koko Suomen ja se julkistetaan koko maan tasolla.

Tilaston lähteenä käytetään kansantalouden tilinpidon paikallishallintosektorin toimialoittaisia käypä- ja kiinteähintaisia tuotantotilitietoja. Tuotoksena käytetään taloustoimea tuotos perushintaan. Kokonaispanos lasketaan taloustoimista välituotekäyttö ostajanhintaan, kiinteän pääoman kuluminen ja palkansaajakorvaukset. Taloustoimen muu markkinaton tuotos, joka sisältyy taloustoimeen tuotos perushintaan, volyymin laskennassa käytetään Tilastokeskuksen keräämiä kuntien ja kuntayhtymien talous- ja toimintatilaston tietoja, Opetushallituksen ja Tilastokeskuksen oppilaitostilastojen koulutuksen volyymia kuvaavia tietoja sekä THL:n tuottamia terveydenhuoltopalveluiden ja sosiaalipalveluiden toimintaa kuvaavia tilasto- ja tutkimustietoja.

Tilaston taustalla on sektoriluokitus ISL 2000, jonka mukaan määritellään paikallishallintosektori. Toimialat, koulutus, terveydenhuoltopalvelut ja sosiaalipalvelut, luokitellaan toimialaluokituksen TOL 2002 mukaisesti. Taloustoimet, joista tuotos ja kokonaispanos määritetään, luokitellaan taloustoimiluokituksen EKT95 mukaisesti.

2. Tilastotutkimuksen menetelmäkuvaus

Kuntien ja kuntayhtymien koulutuksen, terveydenhuoltopalveluiden ja sosiaalipalveluiden tuotoksen volyymimuutos saadaan kansantalouden tilinpidon paikallishallintosektorin taloustoimen tuotos perushintaan kiinteähintaistettuna muutoksena edeltävästä vuodesta toimialoittain. Tuotos perushintaan -taloustoimi on summa taloustoimista markkinatuotos, tuotos omaan loppukäyttöön, markkinattomien tuotteiden myynnit ja muu markkinaton tuotos. Muun markkinattoman tuotoksen volyymimuutos on laskettu sitä kuvaavilla suoriteindikaattoreilla. Muut taloustoimet kiinteähintaistetaan edeltävän vuoden hintoihin kunkin taloustoimen hintakehitystä kuvaavilla hintaindekseillä.

Kuntien ja kuntayhtymien koulutuksen, terveydenhuoltopalveluiden ja sosiaalipalveluiden kokonaispanoksen volyymimuutos saadaan kansantalouden tilinpidon paikallishallintosektorin välituotekäyttö ostajanhintaan, kiinteän pääoman kuluminen ja palkansaajakorvaukset -taloustoimien summan kiinteähintaistettuna muutoksena edeltävästä vuodesta toimialoittain. Välituotekäyttö ostajanhintaan jakautuu taloustoimiin välilliset rahoituspalvelut ja muu välituotekäyttö. Palkansaajakorvaukset sisältää taloustoimet palkat ja palkkiot sekä työnantajan sosiaaliturvamaksut. Taloustoimet kiinteähintaistetaan edeltävän vuoden hintoihin kunkin taloustoimen hintakehitystä kuvaavilla hintaindekseillä.

3. Tietojen oikeellisuus ja tarkkuus

Laskelma perustuu kansantalouden tilinpidon tietoihin. Ks. [laatuseloste: kansantalouden vuositilinpito](#)

4. Julkaistujen tietojen ajantasaisuus ja oikea-aikaisuus

Ennakkotiedot tuotoksen ja kokonaispanoksen volyymien sekä kokonaistuottavuuden muutoksista julkistetaan koulutuksesta ja sosiaalipalveluista elokuun puolivälissä ja terveydenhuoltopalveluista syyskuun puolivälissä vajaan 9 kk tilastovuoden päättymisestä Tilastokeskuksen internetsivuilla. Tarkistettavat tiedot kuntien ja kuntayhtymien koulutuksen, terveydenhuoltopalveluiden ja sosiaalipalveluiden tuotoksen ja kokonaispanoksen volyymien sekä kokonaistuottavuuden muutoksista julkistetaan vuosittain tammi-helmikuun vaihteessa n. 13 kk tilastovuoden päättymisestä Tilastokeskuksen internetsivuilla.

5. Tietojen saatavuus ja läpinäkyvyys/selkeys

Kuntien ja kuntayhtymien tuottavuustilasto julkistetaan Tilastokeskuksen internetsivuilla. Tietoja raportoidaan lisäksi myöhemmin Tuottavuuskatsaus-julkaisussa.

6. Tilastojen vertailukelpoisuus

Kuntien ja kuntayhtymien tuottavuustilaston vertailukelpoisin menetelmin laadittu aikasarja on vuodesta 2000. Aiemmin on raportoitu tietoja kuntien ja kuntayhtymien koulutus-, sosiaali- ja kirjastopalveluiden tuotos-, kokonaispanos- ja kokonaistuottavuusmuutoksista vuodesta 1995. Näiden tietojen laadintatapa ja kattavuus ovat erilaiset verrattuna nyt kansantalouden tilinpidon tietojen pohjalta laadittuihin tilastotietoihin.

Tietojen laadintatapa poikkeaa tuotoksen volyymilaskelmien osalta siten, että kuntien ja kuntayhtymien tuottavuustilastossa tuotokset käsitellään aiemmin julkaistuja tietoja laajemmin sisältäen muun markkinattoman tuotoksen lisäksi markkinatuotoksen, tuotoksen omaan loppukäyttöön ja markkinattomien tuotteiden myynnit. Lisäksi muun markkinattoman tuotoksen suoriteindikaattoreita on kehitetty aikaisempiin laskelmiin verrattuna.

Kokonaispanoksen määrittely tuottavuustilastossa poikkeaa hieman aiemmin raportoitujen laskelmien määrittelystä. Lisäksi kokonaispanoksen deflatointimenetelmät ovat tarkentuneet aikaisempiin laskelmiin verrattuna.

7. Selkeys ja eheys/yhtenäisyys

Tuottavuustilastojen ja -tutkimusten laadinnassa on käytössä useita eri menetelmiä. Ne voivat poiketa toisistaan teknisesti tai sisällöllisesti. Julkisten palveluiden tuottavuuslaskennassa olennaista on tuotoksen määrittely, joka vaihtelee eri selvityksissä. Teknisesti tuottavuus voidaan laskea suoraviivaisesti tuotos-panossuhteena tai esimerkiksi epäparametrisiä lähestymistapoja käyttäen. Myös tuottavuus-käsitteen määrittely vaihtelee eri tilastoissa ja tutkimuksissa. Tuottavuustilastoja ja -tutkimuksia tulkittaessa on huomioitava, että ne saattavat olla keskenään esimerkiksi kattavuudeltaan tai menetelmiltään epäyhtenäisiä ja niitä vertailtaessa tulee noudattaa tarkkuutta.

Lisätietoja

Niina Suutarinen (09) 1734 3302
Vastaava tilastojohtaja:
Ari Tyrkkö
julkinen.tuottavuustilasto@tilastokeskus.fi
<http://tilastokeskus.fi/til/kktu/index.html>

Asiakaspalaute: www.tilastokeskus.fi/palaute