

Kuntien ja kuntayhtymien tuottavuustilasto 2009

Paikallishallinnon koulutuksen ja terveydenhuollon tuottavuus parani vuonna 2009

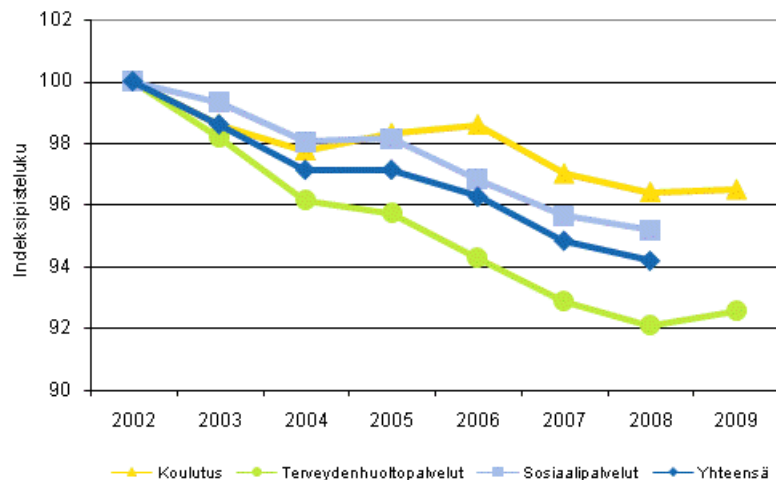
Kuntien ja kuntayhtymien koulutuksen ja terveydenhuoltopalveluiden kokonaistuottavuus parani hieman vuonna 2009. Tiedot käyvät ilmi Tilastokeskuksen Kuntien ja kuntayhtymien tuottavuustilastosta. Koulutuksen tuottavuus nousi 0,1 prosenttia ja terveydenhuoltopalveluiden 0,5 prosenttia.

Kuntien ja kuntayhtymien tuotoksen volyymin, kokonaispanoksen volyymin ja kokonaistuottavuuden muutos toimialoittain vuonna 2009, prosenttia edellisestä vuodesta

2009	Koulutus	Terveydenhuoltopalvelut
Tuotos	-1,4	4,0
Kokonaispanos	-1,5	3,5
Kokonaistuottavuus	0,1	0,5

Koulutuksessa tuotoksen volyyymi pieneni 1,4 prosenttia, mutta koska kokonaispanoksen volyyymi pieneni enemmän, koheni tuottavuus hieman. Terveydenhuoltopalveluissa sekä tuotoksen volyyymi että kokonaispanoksen volyyymi kasvoivat. Tuotoksen volyyymi kasvoi neljä prosenttia ja kokonaispanoksen volyyymi 3,5 prosenttia, jolloin tuottavuuden kasvuksi muodostui puoli prosenttia.

Kuntien ja kuntayhtymien koulutuksen, terveydenhuoltopalveluiden ja sosiaalipalveluiden kokonaistuottavuuden kehitys vuosina 2002–2009 (2002=100)



Sosiaalipalveluiden tuottavuuskehitystä vuodelta 2009 ei tällä hetkellä voida julkaista. Tästä syystä myöskään koulutuksen, terveydenhuoltopalveluiden sekä sosiaalipalveluiden yhteensä-tason tuottavuustietoja ei julkaista. Sosiaalipalveluiden kustannuskehitykseen heijastuvat vahvasti kuntasektorissa meneillään olevat palvelurakenteen muutokset. Lähdetilastojen tiedot eivät mahdollista näiden muutosten riittävän tarkkaa käsittelyä kansantalouden tilinpidossa, jotta tuottavuustiedot voitaisiin laskea.

Kuntien ja kuntayhtymien tuottavuustilasto laaditaan koko maan tasolla, eikä tietoja ole saatavissa kunnittain tai kuntayhtymittäin. Tilasto perustuu suoraan kansantalouden tilinpidon paikallishallintosektorin tietoihin.

Sisällys

Kuntien ja kuntayhtymien tuottavuus parani kahdella toimialalla vuonna 2009.....	4
Koulutuksen ja terveydenhuoltopalveluiden tuottavuuskehitys vuonna 2009.....	4
Sosiaalipalveluiden tuottavuusmittauksen ongelmista.....	4

Taulukot

Liitetaulukot

Kuntien ja kuntayhtymien tuotoksen volyymin, kokonaispanoksen volyymin ja kokonaistuottavuuden muutos toimialoittain vuosina 2001–2009, prosenttia edellisestä vuodesta.....	6
Kuntien ja kuntayhtymien tuottavuustilaston laatuseloste 2009.....	7

Kuntien ja kuntayhtymien tuottavuus parani kahdella toimialalla vuonna 2009

Koulutuksen ja terveydenhuoltopalveluiden tuottavuuskehitys vuonna 2009

Kuntien ja kuntayhtymien tuottamien koulutuspalveluiden kokonaistuottavuus parani 0,1 prosenttia vuonna 2009. Koulutuksessa sekä tuotoksen volyyymi että kokonaispanoksen volyyymi pienenevät. Tuotoksen volyyymi pieneni kaikkiaan 1,4 prosenttia. Muun markkinattoman tuotoksen volyyymi pieneni hieman yli prosentin ja markkinatuotoksen volyyymi yli seitsemän prosenttia. Markkinattomien tuotteiden myyntien volyyymi pysyi edellisen vuoden tasolla. Koulutuksen tuotos koostui lähes kokonaan muusta markkinattomasta tuotoksesta. Muita tuotoksen eriä, markkinatuotosta ja markkinattomien tuotteiden myyntejä, oli vain kuusi prosenttia koko koulutuksen tuotoksesta. Muu markkinaton tuotos tarkoittaa sitä osaa koko tuotoksesta, jota ei kateta myynti- ja maksutuloilla. Muun markkinattoman tuotoksen volyymin pienenemiseen vaikutti etenkin ammattikorkeakoulutus, jossa tuotoksen volyyymi jatkoi laskuaan muutaman aiemman vuoden tapaan. Tähän taas suurimpana syynä ovat ammattikorkeakoulujen yhtiöittämiset: osakeyhtiömuotoiset ammattikorkeakoulut kuuluvat kansantalouden tilinpidossa kotitalouksia palvelevat voittoa tavoittelemattomat yhteisöt -sektoriin, eli ne siirtyvät yhtiöittämisen myötä pois tuottavuustilaston kuvausalueelta.

Koulutuksessa kokonaispanoksen volyyymi pieneni 1,5 prosenttia vuonna 2009. Kokonaispanoksesta palkansaajakorvausten osuus oli kaksi kolmasosaa, välituotekäytön osuus oli 26 prosenttia, ja loput kahdeksan prosenttia koostui kiinteän pääoman kulumisesta. Palkansaajakorvausten volyyymi pieneni yli kaksi prosenttia, ja välituotekäytön volyyymissä laskua oli noin puoli prosenttia. Kiinteän pääoman kulumisen volyyymi sen sijaan kasvoi noin puolitoista prosenttia. Palkansaajakorvauksiin sisältyvät palkkojen ja palkkioiden lisäksi sosiaaliturvamaksut. Välituotekäyttöön lasketaan mukaan mm. palveluiden ostot ja tarvikehankinnat.

Kuntien ja kuntayhtymien tuottamien terveydenhuoltopalveluiden kokonaistuottavuus parani 0,5 prosenttia vuonna 2009. Toisin kuin koulutuksessa, terveydenhuoltopalveluissa sekä tuotoksen volyyymi että kokonaispanoksen volyyymi kasvoivat edelliseen vuoteen verrattuna. Tuotoksen volyyymi kasvoi neljä prosenttia. Muussa markkinattomassa tuotoksessa volyymin kasvua oli hieman alle puolitoista prosenttia ja markkinatuotoksessa jopa 23 prosenttia. Markkinattomien tuotteiden myyntien volyyymi sen sijaan pieneni kuutisen prosenttia vuoden takaiseen verrattuna. Terveydenhuollon tuotoksesta 77 prosenttia oli muuta markkinatonta tuotosta, 17 prosenttia markkinatuotosta ja loput viisi prosenttia oli markkinattomien tuotteiden myyntejä.

Terveydenhuollon kokonaispanoksen volyyymi kasvoi 3,5 prosenttia vuonna 2009. Kokonaispanoksesta noin 55 prosenttia kohdistui palkansaajakorvauksiin, noin 40 prosenttia välituotekäyttöön ja viitisen prosenttia kiinteän pääoman kulumiseen. Palkansaajakorvausten volyyymi pysyi lähes vuoden 2008 tasolla, kasvua oli vain 0,2 prosenttia. Kiinteän pääoman kulumisessa volyymin kasvua oli prosentin verran. Välituotekäytön volyyymi kasvoi edellisvuosien tapaan reippaasti, lähemmäs yhdeksän prosenttia. Sekä välituotekäytön että markkinatuotoksen volyymien kasvuun vaikuttavat vahvasti uusien liikelaitosten perustamiset. Esimerkiksi kuvantamisen liikelaitoksen tapauksessa sen myynnit kunnalle tai kuntayhtymälle näkyvät markkinatuotoksena, mutta vastaavasti myös kunnan tai kuntayhtymän välituotekäyttönä.

Sosiaalipalveluiden tuottavuusmittauksen ongelmista

Kuntien ja kuntayhtymien tuottamien sosiaalipalveluiden tuottavuuskehitystä vuodelta 2009 ei tällä hetkellä voida julkaista. Sosiaalipalveluiden kustannuskehitykseen heijastuvat vahvasti kuntasektorissa meneillään olevat palvelurakenteen muutokset. Lähdetilastojen tiedot eivät mahdollista näiden muutosten riittävän tarkkaa käsittelyä kansantalouden tilinpidossa, jotta tuottavuustiedot voitaisiin laskea.

Sosiaalipalveluissa yksityisiltä tuottajilta hankittujen asiakaspalveluiden määrä kasvaa koko ajan. Kansantalouden tilinpidossa nämä palvelut ovat yksityisen sektorin tuotantoa, ja kuntasektorin niihin kohdistuvat kustannukset näytetään tuotantotilin sijaan sektoritilillä erässä luontoismuotoiset sosiaalietuudet. Näiden kustannusten erottaminen kuntasektorin oman tuotannon kustannuksista on kuitenkin käynyt hyvin

vaikeaksi kuntakentän palvelujen järjestämiseen liittyvien muutosten ja sen, kuinka ne kuvautuvat lähdetilastoon, seurauksena. Esimerkiksi silloin, kun isäntäkunta hankkii asiakaspalveluita sopimuskunnilleen yksityiseltä tuottajalta, näkyy hankinta lähdetilastossa erässä muiden palvelujen ostot, joka tilinpidossa menee osaksi välituotekäyttöä. Samoin jos hankkijana on liikelaitos, ei ostoja yksityiseltä tuottajalta pystytä erottamaan muista palvelujen ostoista vaan ne päätyvät osaksi välituotekäyttöä. Lopputuloksena on, että tuotannon kustannuksiin sisältyy sellaisia kustannuksia, jotka eivät sinne kuulu.

Toinen haaste tuottavuuslaskelmille on sosiaalipalveluiden monimuotoistuminen. Esimerkiksi vammaisten kuljetuspalveluiden ja muiden samantyyppisten palveluiden määrä on kasvussa. Ne ovat nyt osa välituotekäyttöä, mutta on syytä arvioida, pitäisikö nekin erottaa pois tuotannon kustannuksista. Vaihtoehtoisesti niiden volyymien muutokset pitäisi yrittää ottaa huomioon muun markkinattoman tuotoksen volyymi-indikaattoreissa. Ongelmana tosin on kummassakin vaihtoehdossa, että näiden palveluiden kustannuksista ja suoritelmäristä on käytettävissä hyvin vähän tietoa.

Liitetaulukot

Kuntien ja kuntayhtymien tuotoksen volyymin, kokonaispanoksen volyymin ja kokonaistuottavuuden muutos toimialoittain vuosina 2001–2009, prosenttia edellisestä vuodesta

		2001	2002	2003	2004	2005	2006	2007	2008	2009
Koulutus	Tuotos	0,1	0,7	0,3	0,5	0,1	-0,1	-0,9	-1,4	-1,4
	Kokonaispanos	1,6	2,3	1,7	1,3	-0,4	-0,4	0,7	-0,7	-1,5
	Kokonaistuottavuus	-1,5	-1,6	-1,4	-0,9	0,6	0,3	-1,6	-0,6	0,1
Terveysthuoltopalvelut	Tuotos	0,3	0,5	1,1	3,5	4,3	0,1	1,0	3,0	4,0
	Kokonaispanos	3,8	3,5	3,0	5,7	4,8	1,7	2,6	3,8	3,5
	Kokonaistuottavuus	-3,4	-2,9	-1,8	-2,1	-0,5	-1,5	-1,5	-0,8	0,5
Sosiaalipalvelut	Tuotos	-1,6	1,0	0,1	0,0	1,7	1,2	0,6	3,7	..
	Kokonaispanos	3,9	2,9	0,8	1,3	1,6	2,6	1,8	4,2	..
	Kokonaistuottavuus	-5,3	-1,8	-0,7	-1,3	0,1	-1,3	-1,2	-0,5	..
Yhteensä	Tuotos	-0,2	0,7	0,6	1,6	2,3	0,3	0,3	1,8	..
	Kokonaispanos	3,1	2,9	2,0	3,2	2,3	1,2	1,8	2,5	..
	Kokonaistuottavuus	-3,2	-2,2	-1,4	-1,5	0,0	-0,9	-1,5	-0,7	..

Kuntien ja kuntayhtymien tuottavuustilaston laatuseloste 2009

1. Tilastotietojen relevanssi

Tilasto sisältää tietoja kuntien ja kuntayhtymien koulutuksen, terveydenhuoltopalveluiden ja sosiaalipalveluiden kokonaistuottavuuden muutoksista sekä tuotoksen ja kokonaispanoksen volyymimuutoksista vuodesta 2001 lähtien. Tiedot julkistetaan toimialatasolla. Tilasto kattaa koko Suomen ja se julkistetaan koko maan tasolla.

Tilaston lähteenä käytetään kansantalouden tilinpidon paikallishallintosektorin toimialoittaisia käypä- ja kiinteähintaisia tuotantotilitietoja. Tuotoksena käytetään taloustoimea tuotos perushintaan. Kokonaispanos lasketaan taloustoimista välituotekäyttö ostajanhintaan, kiinteän pääoman kuluminen ja palkansaajakorvaukset. Taloustoimen muu markkinaton tuotos, joka sisältyy taloustoimeen tuotos perushintaan, volyymin laskennassa käytetään Tilastokeskuksen keräämiä kuntien ja kuntayhtymien talous- ja toimintatilaston tietoja, Opetushallituksen ja Tilastokeskuksen oppilaitostilastojen koulutuksen volyymia kuvaavia tietoja sekä THL:n tuottamia terveydenhuoltopalveluiden ja sosiaalipalveluiden toimintaa kuvaavia tilasto- ja tutkimustietoja.

Tilaston taustalla on sektoriluokitus ISL 2000, jonka mukaan määritellään paikallishallintosektori. Toimialat, koulutus, terveydenhuoltopalvelut ja sosiaalipalvelut, luokitellaan toimialaluokituksen TOL 2002 mukaisesti. Taloustoimet, joista tuotos ja kokonaispanos määritetään, luokitellaan taloustoimiluokituksen EKT95 mukaisesti.

2. Tilastotutkimuksen menetelmäkuvaus

Kuntien ja kuntayhtymien koulutuksen, terveydenhuoltopalveluiden ja sosiaalipalveluiden tuotoksen volyymimuutos saadaan kansantalouden tilinpidon paikallishallintosektorin taloustoimen tuotos perushintaan kiinteähintaistettuna muutoksena edeltävästä vuodesta toimialoittain. Tuotos perushintaan -taloustoimi on summa taloustoimista markkinatuotos, tuotos omaan loppukäyttöön, markkinattomien tuotteiden myynnit ja muu markkinaton tuotos. Muun markkinattoman tuotoksen volyymimuutos on laskettu sitä kuvaavilla suoriteindikaattoreilla. Muut taloustoimet kiinteähintaistetaan edeltävän vuoden hintoihin kunkin taloustoimen hintakehitystä kuvaavilla hintaindekseillä.

Kuntien ja kuntayhtymien koulutuksen, terveydenhuoltopalveluiden ja sosiaalipalveluiden kokonaispanoksen volyymimuutos saadaan kansantalouden tilinpidon paikallishallintosektorin välituotekäyttö ostajanhintaan, kiinteän pääoman kuluminen ja palkansaajakorvaukset -taloustoimien summan kiinteähintaistettuna muutoksena edeltävästä vuodesta toimialoittain. Välituotekäyttö ostajanhintaan jakautuu taloustoimiin välilliset rahoituspalvelut ja muu välituotekäyttö. Palkansaajakorvaukset sisältää taloustoimet palkat ja palkkiot sekä työnantajan sosiaaliturvamaksut. Taloustoimet kiinteähintaistetaan edeltävän vuoden hintoihin kunkin taloustoimen hintakehitystä kuvaavilla hintaindekseillä.

3. Tietojen oikeellisuus ja tarkkuus

Laskelma perustuu kansantalouden tilinpidon tietoihin. Ks. [laatuseloste: kansantalouden vuositilinpito](#)

4. Julkaistujen tietojen ajantasaisuus ja oikea-aikaisuus

Tiedot kuntien ja kuntayhtymien koulutuksen, terveydenhuoltopalveluiden ja sosiaalipalveluiden tuotoksen ja kokonaispanoksen volyymien sekä kokonaistuottavuuden muutoksista julkistetaan vuosittain tammi-helmikuun vaihteessa n. 13 kk tilastovuoden päättymisestä Tilastokeskuksen internetsivuilla.

5. Tietojen saatavuus ja läpinäkyvyys/selkeys

Kuntien ja kuntayhtymien tuottavuustilasto julkistetaan Tilastokeskuksen internetsivuilla. Tietoja raportoidaan lisäksi myöhemmin Tuottavuuskatsaus-julkaisussa.

6. Tilastojen vertailukelpoisuus

Kuntien ja kuntayhtymien tuottavuustilaston vertailukelpoisin menetelmin laadittu aikasarja on vuodesta 2000. Aiemmin on raportoitu tietoja kuntien ja kuntayhtymien koulutus-, sosiaali- ja kirjastopalveluiden tuotos-, kokonaispanos- ja kokonaistuottavuusmuutoksista vuodesta 1995. Näiden tietojen laadintatapa ja kattavuus ovat erilaiset verrattuna nyt kansantalouden tilinpidon tietojen pohjalta laadittuihin tilastotietoihin.

Tietojen laadintatapa poikkeaa tuotoksen volyymilaskelmien osalta siten, että kuntien ja kuntayhtymien tuottavuustilastossa tuotokset käsitellään aiemmin julkaistuja tietoja laajemmin sisältäen muun markkinattoman tuotoksen lisäksi markkinatuotoksen, tuotoksen omaan loppukäyttöön ja markkinattomien tuotteiden myynnit. Lisäksi muun markkinattoman tuotoksen suoriteindikaattoreita on kehitetty aikaisempiin laskelmiin verrattuna.

Kokonaispanoksen määrittely tuottavuustilastossa poikkeaa hieman aiemmin raportoitujen laskelmien määrittelystä. Lisäksi kokonaispanoksen deflatointimenetelmät ovat tarkentuneet aikaisempiin laskelmiin verrattuna.

7. Selkeys ja eheys/yhtenäisyys

Tuottavuustilastojen ja -tutkimusten laadinnassa on käytössä useita eri menetelmiä. Ne voivat poiketa toisistaan teknisesti tai sisällöllisesti. Julkisten palveluiden tuottavuuslaskennassa olennaista on tuotoksen määrittely, joka vaihtelee eri selvityksissä. Teknisesti tuottavuus voidaan laskea suoraviivaisesti tuotos-panossuhteena tai esimerkiksi epäparametrisiä lähestymistapoja käyttäen. Myös tuottavuus-käsitteen määrittely vaihtelee eri tilastoissa ja tutkimuksissa. Tuottavuustilastoja ja -tutkimuksia tulkittaessa on huomioitava, että ne saattavat olla keskenään esimerkiksi kattavuudeltaan tai menetelmiltään epäyhtenäisiä ja niitä vertailtaessa tulee noudattaa tarkkuutta.

Lisätietoja

Niina Suutarinen (09) 1734 3302

Vastaava tilastojohtaja:

Ari Tyrkkö

julkinen.tuottavuustilasto@tilastokeskus.fi

<http://tilastokeskus.fi/til/kktu/index.html>

Lähde: Kuntien ja kuntayhtymien tuottavuustilasto 2009. Tilastokeskus.

Asiakaspalaute: www.tilastokeskus.fi/palaute