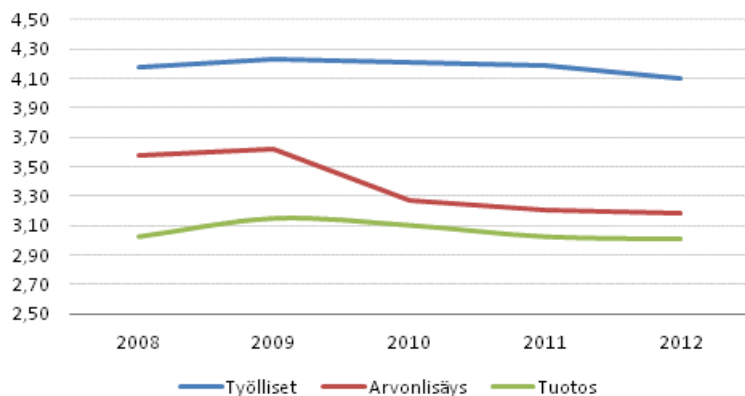


Kulttuurin satelliittitilinpito 2012

Kulttuurialojen osuus kansantaloudessa laskee edelleen pelialan noususta huolimatta

Kulttuuri on perinteisesti ollut hyvin työvaltaista toimintaa. Kulttuurin toimialojen osuus koko kansantalouden työllisistä oli runsaat neljä prosenttia vuonna 2012. Tämä käy ilmi Tilastokeskuksen julkaisemasta Kulttuurin satelliittitilinpidoista. Peliala on eräs harvoista selvästi kasvavista kulttuurin osa-alueista, vaikka sen merkitys koko kulttuurin taloudessa ei ole vielä kovin suurta. Suurin osa pelialan toiminnasta jää nykyisen kulttuurisatelliitin rajausten ulkopuolelle, mutta koko pelialasta on nyt tehty erillisiä laskelmia.

Kulttuurialojen %-osuus kansantaloudesta 2008–2012 (EKT 2010)



Kulttuurin työllisyysosuus on suhteellisesti ottaen selvästi korkeampi kuin sen arvonlisäys- ja tuotososuudet, jotka olivat runsaat kolme prosenttia. Kulttuurin työvoimavaltaisuuteen on useitakin syitä: kulttuurialojen työlliset toimivat hyvin usein suhteellisen matalalla palkkatasolla eikä kulttuurialojen yritysten joukossa ole kovin paljon suuria voittavia yrityksiä. Lisäksi osa-aikaisuus on useiden kulttuuristen alojen työllisten keskuudessa hyvin yleistä.

Kulttuurista toimintaa on meillä perinteisesti pidetty eräänlaisena pienimuotoisena, suhdanteita tasapainottavana tekijänä. Laman tullessa sen rooli yleensä hieman nousee, koska kulttuuriseen toimintaan sisältyy paljon pysyviä elementtejä. Voittoa tavoittelemattoman ja julkisen toiminnan osuus on merkittävä ja erilaisen vapaaehtoistyön rooli on siinä suuri. Suurimmalta osin kulttuuri ei myöskään ole ensisijainen rikastumisen väylä, vaan sitä pyritään tekemään huonoinakin aikoina, vaikka sitten ilman voittoa. Kulttuurin

työllisyys- ja BKT-osuudet alkoivat nousta laman alkaessa loppuvuodesta 2008 ja niiden osuus kasvoi pahimpana lamavuonna 2009. Osuus kääntyi taas pienoiseen laskuun kansantalouden alkaessa hiukan toipua 2010. Vuonna 2012 sekä työllisyys- että arvonlisäysoosuus jatkoivat laskuaan, tosin vain hieman. Nousun veturiksi kulttuurista ei siten suoraan joitakin yksittäisiä aloja lukuun ottamatta ole, mutta välillisesti virikkeiden antajana se voi sitä olla.

Siirtymä ESA2010 –järjestelmään näkyy myös kulttuurisatelliitissa

Nyt julkaistut kulttuurisatelliitin luvut ovat kansantalouden tilinpidon uuden ESA2010 -järjestelmän mukaisia. Näiden laskelmien kannalta merkittävin yksittäinen muutos oli T&K-menojen pääomittaminen. Varsinaisiin kulttuurisatelliitin laskelmiin uudistuksella ei ollut suurta vaikutusta, mutta kun uusi laskentamenetelmä nosti esimerkiksi BKT:n tasoa noin 4 %, niin vastaavasti kulttuurin osuus hieman aleni. Menetelmä uudistus on pienentänyt kulttuurin suhteellista osuutta noin 0,1...0,2 prosenttiyksikköä vuosina 2008-2012.

Peliala jää suurimmaksi osaksi nykyisen kulttuurisatelliitin ulkopuolelle

Kulttuurisatelliitin ohessa Tilastokeskuksessa on myös laskettu viime aikoina suurta julkisuutta saaneen pelialan kokonaiskehitys 2006-2012. Peliala on kokonaisuudessaan eräs harvoista kasvavista kulttuurin osa-alueista. Suurin osa pelinkehittäjäyrityksistä toimii kuitenkin tietokoneohjelmoinnin toimialalla, mitä ei näissä laskelmissa oteta mukaan kulttuurisatelliitin toimialoihin. Pelialan yritysten tuottamasta arvonlisäyksestä vain noin 10 % syntyy kulttuurialojen sisällä. Jos pelialan yritykset kuuluisivat kokonaisuudessaan satelliitin piiriin, ne nostaisivat kulttuurin arvonlisäystä arviolta 1...2 prosenttia, tuotosta ja välituotekäyttöä selvästi enemmän. Mikään ihmelääke edes kulttuurin talouteen - saati kansantalouteen - peliala siten ei ole.

Kulttuurin satelliittitilinpito on tilasto, joka kuvaa kulttuurin taloudellista merkitystä kansantalouden tilinpidon käsitteitä ja menetelmiä hyödyntäen. Vuoden 2008 toimialaluokituksen mukaisia tietoja on nyt julkaistu ESA2010 -menetelmän mukaisina vuosilta 2008-2012.

Kulttuurin satelliittitilinpidon tiedot julkaistaan tilaston internet-sivuilla tietokantataulukkoina.

Sisällys

Taulukot

Liitetaulukot

Liitetaulukko 1. Kulttuurialojen arvonlisäykset (%) – TOL 2008.....	4
Laatuseloste: Kulttuurin satelliittilinpito.....	5

Liitetaulukot

Liitetaulukko 1. Kulttuurialojen arvonlisäykset (%) – TOL 2008

Toimialaryhmät	2008	2009	2010	2011	2012
Taiteilija-, näyttämö- ja konserttitoiminta	8,3	9,1	9,0	8,6	8,9
Kirjastot, arkistot ja museot yms.	4,7	5,1	5,5	5,7	5,7
Taide- ja antiikkiliikkeet	0,2	0,1	0,1	0,1	0,1
Kirjojen kustantaminen ja kauppa	5,1	6,2	6,6	6,3	6,7
Sanoma- ja aikakauslehdet ja uutistoimistot	19,8	18,8	18,2	18,1	17,9
Elokuvat, videot ja tietokonepelit	4,5	4,5	5,3	5,5	6,9
Soitinten valmistus ja kauppa	0,2	0,2	0,2	0,2	0,2
Äänitteet	0,8	0,8	1,0	1,0	1,2
Radio ja televisio	8,1	8,4	9,3	9,9	7,8
Muu painaminen ja siihen liittyvä toiminta	11,5	10,3	9,5	8,4	8,4
Mainonta	9,6	10,0	11,4	11,4	11,5
Arkkitehti- ja taideteollisuussuunnittelu	6,4	5,8	5,7	5,8	5,9
Valokuvaus	2,4	1,9	1,8	1,4	1,4
Huvipuistot, pelit sekä muu viihde ja virkistys	8,7	8,1	7,7	8,2	7,8
Viihde-elektroniikan valmistus ja kauppa	2,3	2,9	1,8	2,1	1,9
Kulttuuritapahtumien järjestäminen ja siihen liittyvä toiminta	4,2	4,2	3,1	3,1	3,5
Koulutus ja kulttuurihallinto	3,2	3,5	3,8	3,9	4,1
Kulttuuritoimialat yhteensä	100	100	100	100	100

Laatuseloste: Kulttuurin satelliittitilinpito

1. Tilastotietojen relevanssi

Kulttuurin satelliittitilinpito (Culture Satellite Accounts) on tilastojärjestelmä, jolla pyritään kuvaamaan kulttuurin taloudellista merkitystä. Kulttuurin satelliittitilinpidoista käytetään myös nimeä kulttuurisatelliitti.

Kulttuurisatelliitti kuvaa kulttuurin asemaa osana Suomen kansantaloutta. Kansantalouden tilinpito on kansantalouden kuvauksen ydin ja kulttuurin satelliittitilinpito on sen tarkennus.

Kulttuurisatelliitissa tuotetaan tieto kulttuurin osuudesta tuotoksesta, bruttokansantuotteesta (BKT) ja työllisistä sekä yksityisistä ja julkisista kulttuuriin kohdistuvista kulutusmenoista. Tiedot julkaistaan internetissä kulttuurisatelliitin tietokantataulukoissa.

Kulttuurisatelliitin tietojen pohjana ovat kansantalouden tilinpidon laadinnassa käytetyt lähdeaineistot. Kulttuurisatelliitin lähtötiedot lasketaan sektoreittain erikseen sovittujen toimialojen osalta 5-numerotasolla ja summataan sitten koko talouden tasolle (eli eri sektorit yhteensä) toimialaryhmittäin.

Kulttuurisatelliitissa käytetyt käsitteet ja määritelmät ovat yhdenmukaiset kansantalouden tilinpidon kanssa. Kansantalouden tilinpidon ja kulttuurisatelliitin väliset mahdolliset eroavuudet ovat erilaisista näkökulmista johtuvia esitystapaeroja.

Kulttuurisatelliitissa käytetään kansantalouden tilinpidon perusluokituksia eli sektoriluokitusta, toimialaluokitusta (TOL) ja yksityisen kulutuksen käyttötarkoituksen mukaista luokitusta (COICOP). Kulttuurisatelliittiin on valittu tietyt 5-numerotason toimialat, ja näistä toimialoista muodostetaan toimialaryhmiä, joiden luokittelu vastaa mahdollisimman pitkälle kulttuuritilastoissa käytettyä luokittelua. Kulttuuritilastoissa käytettyihin toimialaryhmiin verrattuna on jouduttu tekemään muutamia muutoksia.

Kulttuurisatelliitin tuottamisesta ei ole vielä olemassa kansainvälisesti sovittua menetelmää, mutta Suomessa laadittu kulttuurisatelliitti noudattaa pitkälti samoja menetelmiä, jotka ovat käytössä matkailusatelliitissa, joka on kehitetty kansainvälisessä yhteistyössä. Kulttuurin satelliittitilinpitoa on laadittu eri maissa ja varsinainen menetelmä on pääsääntöisesti varsin samantyyppinen, mutta esimerkiksi toimialavalinnat poikkeavat maiden välillä, jolloin eri maiden tulokset eivät ole suoraan vertailukelpoisia.

2. Tilastotutkimuksen menetelmäkuvaus

2.1 Kulttuuri

Unescon määritelmä kulttuurin laajasta merkityksestä on vuodelta 1982 ja sen mukaan ”kulttuurin voidaan laajimmassa merkityksessään sanoa olevan koko se moninaisuus, joka muodostuu yhteiskunnille tai yhteiskuntaryhmille tyypillisistä henkisistä, aineellisista, älyllisistä ja emotionaalisista piirteistä. Kulttuuriin kuuluvat taiteen ja kirjallisuuden lisäksi myös elintavat, yksilön perusoikeudet, arvojärjestelmät ja vakaumukset”.

2.2 Tuotos, arvonlisäys ja työlliset kansantalouden tilinpidossa

Tuotos koostuu tilinpitajakson aikana tuotetuista tuotteista. Se sisältää sekä henkilökohtaiset että kollektiiviset tavarat ja palvelut, joita niiden tuottaja tarjoaa muille yksiköille. Tuottajana toimii aina paikallinen toimialayksikkö eli toimipaikka. Tuotos koostuu markkinatuotoksesta, tuotoksesta omaan loppukäyttöön ja muusta markkinattomasta tuotoksesta. Markkinatuotos myydään tai on tarkoitettu myytäväksi markkinoilla tuotantokustannukset kattavaan hintaan, ja sen tuottajia kutsutaan markkinatuottajiksi. Muuta markkinatonta tuotosta on tuotanto, joka toimitetaan muille yksiköille ilmaiseksi tai taloudellisesti merkityksettömään hintaan ja sen tuottajia kutsutaan markkinattomiksi tuottajiksi.

Arvonlisäyksellä tarkoitetaan tuotantoon osallistuvan yksikön synnyttämää arvoa. Arvonlisäys voidaan esittää joko bruttotietona, jolloin luvussa on mukana kiinteän pääoman kuluminen, tai nettoarvonlisäyksenä, jolloin luvusta on poistettu kiinteän pääoman kuluminen. Markkinatuotannossa bruttoarvonlisäys lasketaan vähentämällä yksikön tuotoksesta välituotekäyttö. Markkinattomassa tuotannossa bruttoarvonlisäyksen päästään laskemalla yhteen palkansaajakorvaukset ja kiinteän pääoman kuluminen. Kaikkien tuottajien yhteenlaskettu bruttoarvonlisäys muodostaa koko kansantalouden perushintaisen bruttoarvonlisäyksen.

Kun perushintaiseen bruttoarvonlisäykseen lisätään koko kansantalouden tasolla lasketut tuoteverot ja siitä vähennetään koko kansantalouden tasolla lasketut tuotetukipalkkiot, saadaan tulokseksi bruttokansantuote markkinahintaan, eli kansainvälisesti käytössä oleva BKT-luku.

Kulttuurisatelliitti-laskelmissa käytetään toimialoittaisia bruttoarvonlisäyksiä ja niiden osuutta koko talouden yhteenlasketusta bruttoarvonlisäyksestä, koska markkinahintaista BKT-tietoa ei ole olemassa näin tarkalla toimialatasolla; Suomessa muunnos bruttohintaista arvonlisäyksestä markkinahintaiseen bruttokansantuotteeseen lasketaan koko talouden tasolla.

Kulttuurisatelliitti -laskelmissa toimialoittaisiin lukuihin sisältyvät kaikki kyseisen toimialan työntekijät, olipa heidän toimenkuvansa sitten kulttuuria tai ei.

2.3 Kulttuurin kulutetut yksityiset ja julkiset kulutusmenot

Kulutusmenot ovat lopputuotekäyttöä, eli hankitut tavarat ja palvelut kulutetaan eikä niitä käytetä uusien tavaroiden tai palveluiden tuottamiseen. Julkisiin kulutusmenoihin kirjataan julkisyhteisöjen (valtion, kuntien, kuntayhtymien ja sosiaaliturvarahastojen) menojen ja tulojen erotus eli nettomenot tavaroiden ja palveluiden tuottamisesta. Voittoa tavoittelemattomien yhteisöjen kulutusmenot lasketaan samalla tavalla kuin julkiset kulutusmenot (eli muu markkinaton tuotos kuuluu kulutusmenoihin), mutta ne kuuluvat niin kutsuttuihin yksityisiin kulutusmenoihin.

Kulutuksesta puhuttaessa käytetään kahta eri käsitettä: toisaalta puhutaan kulutusmenoista, joilla tarkoitetaan sektorin menoja kulutustavaroiden ja palvelujen hankintaan; toisaalta puhutaan todellisesta kulutuksesta, jolla tarkoitetaan kulutustavaroiden ja palveluiden käyttöä, riippumatta siitä, kuka tavarat ja palvelut rahoittaa. Käsitteet ovat yhtenevät sikäli, että koko talouden tasolla kulutusmenot yhteensä = todellinen kulutus yhteensä, mutta sektoritasolla ne ovat erisuuret.

Kulutusmenot jaetaan yksityisiin ja julkisiin kulutusmenoihin, joista yksityiset kulutusmenot muodostuvat kotitalouksien kulutusmenoista ja voittoa tavoittelemattomien yhteisöjen kulutusmenoista. Julkiseksi kulutusmenoiksi luetaan julkisyhteisöjen kulutusmenot.

Satelliitissa käytetään kulutusmenot -käsitettä, koska summatasoon ”Koulutus ja kulttuurihallinto” kuuluu sekä yksilölliseen kulutukseen kuuluva toimiala että kollektiiviseen kulutukseen kuuluvia toimialoja, jolloin tämä erä ei suoraan kuulu kotitalouksien eikä julkisyhteisöjen todelliseen kulutukseen, vaan osittain niihin molempiin.

2.4 Taulukoiden rakenne

Toimialaluokituksen 5-numerotasolla sektoreittain lasketut tiedot summataan suuremmiksi toimialaryhmiksi koko talouden tasolle. Tuotos, arvonlisäys ja kulutusmenot esitetään miljoonina euroina, työlliset 100 henkenä.

2.5 Alueelliset tiedot

Kulttuurisatelliitista on laadittu myös alueellisia tietoja perustuen toisaalta aluetilinpidon laskelmiin ja toisaalta koko maan tason laskelmiin kulttuurista. Tiedot on tuotettu maakuntatasolla sekä euromääräisinä että indeksoituna lukuina. Alueelliset aikasarjat eivät kata kaikkia vuosia.

2.6 Kulttuurisatelliitin tietolähteet

Kulttuurisatelliitin lähdetietoina käytetään samoja lähdeaineistoja kuin koko taloutta koskevia laskelmia laadittaessa. Lähdeaineistosta saadaan tuotosta, arvonlisäystä ja työllisyyttä koskevat tiedot toimialoittain ja sektoreittain sekä yksityiset ja julkiset kulutusmenot.

3. Tietojen oikeellisuus ja tarkkuus

Kulttuurisatelliitin tietojen pohjana ovat kansantalouden tilinpidon laadinnassa käytetyt lähdeaineistot. Kulttuurisatelliitin lähtötiedot lasketaan sektoreittain erikseen sovittujen toimialojen osalta 5-numerotasolla ja summataan sitten koko talouden tasolle (eli eri sektorit yhteensä) toimialaryhmittäin. Kulttuurisatelliitin laskennassa käytetään yksikkötason aineistoa, ja nykyisen laskentajärjestelmän mukaan osa korjauksista tehdään vain laskentatason tarkkuudella eli 2- tai 3-numerotason tarkkuudella, ei yksikköaineistoihin. Näin kaikki kansantalouden tilinpidon laadinnassa tehdyt korjaukset eivät välity kulttuurisatelliitin laskelmiin ja erityisesti tarkimmalla eli 5-numerotason tarkkuudella tehtävissä laskelmissa näiden korjausten

puuttuminen saattaa aiheuttaa virheitä tuloksissa. Kulttuurisatelliitin laskelmissa huomioidaan muutamia laskentatasolle tehtyjä korjauseriä, jotka voidaan selkeästi kohdistaa näille toimialoille.

Erityisesti sektorin 15 (kotitalouksia palvelevat, voittoa tavoittelemattomat yhteisöt) osalta kansantalouden tilinpidon tietolähteet olivat aikaisemmin yksikkötasolla varsin rajalliset, mutta kesällä 2014 tehtyjen uudistusten yhteydessä sektorin 15 laskennassa alettiin käyttää päälähteenä verottajan niin kutsuttua 6C-aineistoa, jossa on kohtuullisen kattavasti yksikkökohtaista tietoa. Lisäksi palkkasumma, joka näillä niin kutsutuilla markkinattomilla tuottajilla vastaa näissä laskelmissa nettoarvonlisäystä, on tiedossa yksikkötasolla, jolloin lähes kaikki palkkoja maksavat sektorin 15 yksiköt saadaan mukaan näihin laskelmiin kulttuurin BKT-osuutta laskettaessa.

4. Julkaistujen tietojen ajantasaisuus ja oikea-aikaisuus

Kulttuurisatelliitti on vuositilasto. Tiedot valmistuvat yleensä 22 kuukautta tilastovuoden päättymisen jälkeen.

5. Tietojen saatavuus ja läpinäkyvyys/selkeys

Kulttuurin satelliittitilinpidon pilottiprojektin loppuraportti (115 sivua) on julkaistu opetus- ja kulttuuriministeriön sarjassa sekä suomeksi (Opetusministeriön julkaisuja 2008:20) että englanniksi (Publications of the Ministry of Education, Finland 2009:13). Suomenkielinen versio on saatavana paperijulkaisuna, molemmat kieliversiot löytyvät pdf-muodossa interneistä osoitteesta www.minedu.fi/OPM/julkaisut. Julkaisussa on kuvattu kulttuurin satelliittitilinpidon laadinta ja esitelty vuosien 1995-2005 tulokset.

Kulttuurisatelliitin keskeiset tiedot julkaistaan kulttuurin satelliittitilinpidon internet-sivuilla tietokantataulukoina, ja ne ovat sieltä suoraan saatavissa halutussa muodossa.

6. Tilastojen vertailukelpoisuus

Kulttuurisatelliitin vuosien 1995-2008 tiedot perustuvat vuoden 2002 toimialaluokituksen (TOL2002) mukaan tuotettuihin kansantalouden tilinpidon tietoihin. Vuoden 2008 toimialaluokituksen (TOL2008) mukaisia kulttuurisatelliitin tietoja on tuotettu vuodesta 2008 alkaen. Kulttuurisatelliitin laskelmia ei ole päivitetty kansantalouden tilinpidon aikasarjauudistusten mukaisiksi jälkeinpäin, joten kulttuurisatelliitissa käytetyt koko talouden luvut, joista lasketaan kulttuurin osuus koko taloudesta, eivät kaikilta osin ole viimeisimpien kansantalouden tilinpidon laskelmien mukaisia; erot ovat kuitenkin varsin pieniä eivätkä siten merkittäviä. Kesällä 2014 toteutettu ESA2010 -uudistus on huomioitu kulttuurisatelliitin laskennassa lähinnä koko talouden tasolla eli ESA2010 -aikasarjassa kulttuurin laskelmia verrataan ESA2010 -järjestelmän mukaisiin koko talouden tietoihin.

7. Selkeys ja eheys/yhtenäisyys

Kansantalouden tilinpito on kansainvälisesti yhtenäinen menetelmä eri maiden kansantalouksien mittaamiseksi. Tilastokeskuksen laatimassa Suomen kansantalouden tilinpidossa noudatetaan YK:n kansantalouden tilinpitosuositusta (SNA2008) sekä siihen pohjautuvaa EU:n säädöspohjaista Euroopan kansantalouden tilinpitojärjestelmää (EKT 2010). Kansantalouden tilinpidon satelliittitilinpitona myös kulttuurisatelliitti noudattaa niihin perustuvia yhtenäisiä menetelmiä.

Lisätietoja

Katri Soinne 029 551 2778

Aku Alanen 029 551 3320

Vastaava tilastojohtaja:

Leena Storgårds

kansantalous@tilastokeskus.fi

www.tilastokeskus.fi

Lähde: Kulttuurisatelliitti, Tilastokeskus

Asiakaspalaute: www.tilastokeskus.fi/palaute

*Tietopalvelu ja viestintä, Tilastokeskus
puh. 029 551 2220
www.tilastokeskus.fi*

ISSN 2323-959X (pdf)

*Julkaisutilaukset, Edita Publishing Oy
puh. 020 450 05
asiakaspalvelu.publishing@edita.fi
www.editapublishing.fi*