

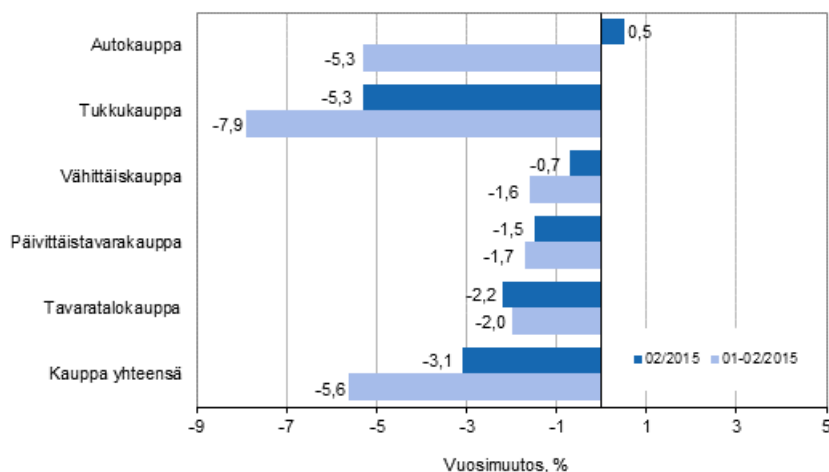
Kaupan liikevaihtokuvaaja

2015, helmikuu

Myynti laski helmikuussa kaupan toimialoilla autokauppaa lukuun ottamatta

Tilastokeskuksen mukaan vähittäiskaupan myynti laski helmikuussa 0,7 prosenttia edellisvuodesta. Päivittäistavarakaupassa myynti supistui 1,5 prosenttia ja tavaratalokaupassa 2,2 prosenttia vuodentakaisesta. Myös tukkukaupassa myynti laski 5,3 prosenttia vuoden 2014 helmikuusta. Sen sijaan autokaupassa myynti puolestaan kasvoi 0,5 prosenttia edellisvuodesta. Näin ollen koko kaupan toimialalla myynti väheni 3,1 prosenttia vuoden 2014 helmikuusta.

Liikevaihdon vuosimuutos kaupan eri aloilla, % (TOL 2008)



Lähde: Tilastokeskus

Vähittäiskaupassa myynnin määrä lisääntyi helmikuussa 0,6 prosenttia ja autokaupassa 0,4 prosenttia vuoden 2014 helmikuusta. Tukkukaupassa myynnin määrä puolestaan laski 2,8 prosenttia edellisvuodesta. Koko kaupan myynnin määrä oli helmikuussa 1,2 prosenttia pienempi kuin edellisvuonna. Tukkukaupan ja näin ollen myös koko kaupan liikevaihdon myynnin määrää voimakkaampaan laskuun vaikutti muun muassa öljytuotteiden hinnan aleneminen. Myynnin määräindeksi lasketaan poistamalla arvoindeksisarjasta hintojen muutosten vaikutus.

Koko kaupan myynti laski tammi-helmikuussa 5,6 prosenttia vuodentakaiseen verrattuna

Vähittäiskaupan myynti supistui tammi-helmikuussa 1,6 prosenttia ja tukkukaupan myynti 7,9 prosenttia vuoden 2014 tammi-helmikuusta. Autokaupassa myynti laski puolestaan 5,3 prosenttia vuoden 2014 vastaavasta ajanjaksosta. Koko kaupan toimialan myynti väheni 5,6 prosenttia vastaavalla ajanjaksolla.

Sisällys

Taulukot

Liitetaulukot

Liitetaulukko 1. Liikevaihdon vuosimuutos kaupan eri aloilla, % (TOL 2008).....	4
---	---

Kuviot

Liitekuviot

Liitekuvio 1. Auto-, tukku- ja vähittäiskaupan liikevaihdon trendisarjat (TOL 2008).....	5
--	---

Tietojen tarkentuminen.....	6
-----------------------------	---

Laatuseloste: Kaupan liikevaihtokuvaaja.....	8
--	---

Liitetaulukot

Liitetaulukko 1. Liikevaihdon vuosimuutos kaupan eri aloilla, % (TOL 2008)

	Neljänneksittaiset vuosimuutokset, % ¹⁾				Kumulatiivinen vuosimuutos, % ¹⁾	Uusimman kuukauden vuosimuutos, % ¹⁾
	01-03/2014	04-06/2014	07-09/2014	10-12/2014		
Kauppa yhteensä (G)	-0,3	-0,3	-0,2	-2,1	-5,6	-3,1
Autokauppa (45)	8,9	-0,3	0,6	0,3	-5,3	0,5
Tukkukauppa (46)	-2,0	-0,1	0,1	-2,9	-7,9	-5,3
Vähittäiskauppa (47)	-0,7	-0,5	-1,0	-1,7	-1,6	-0,7
Päivittäistavara- kauppa (4711, 472) ²⁾	-0,4	1,3	0,9	-0,6	-1,7	-1,5
Tavaratalokauppa (4719) ³⁾	0,4	-2,2	-1,7	-4,2	-2,0	-2,2

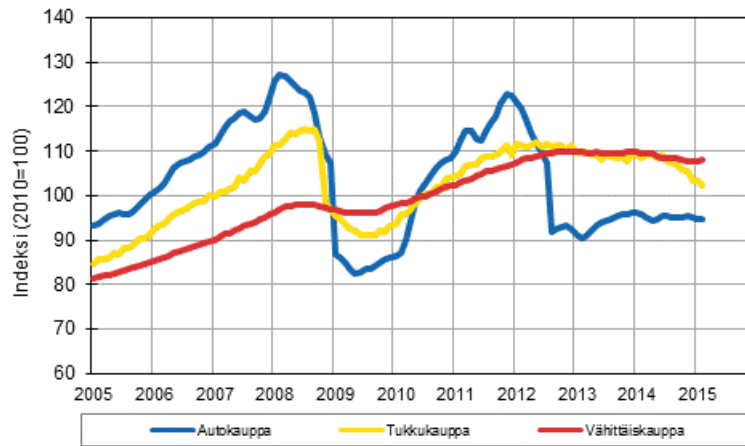
1) Vuosimuutoksessa verrataan tarkasteltavan ajanjakson arvoja vuodentakaisen vastaavan ajanjakson arvoihin.

2) Päivittäistavara-kaupan (4711, 472) osuus vähittäiskaupan liikevaihdosta oli yritysrekisterin mukaan 48,3 % vuonna 2013.

3) Tavaratalokaupan (4719) osuus vähittäiskaupan liikevaihdosta oli yritysrekisterin mukaan 11,8 % vuonna 2013.

Liitekuviot

Liitekuvio 1. Auto-, tukku- ja vähittäiskaupan liikevaihdon trendisarjat (TOL 2008)



Lähde: Tilastokeskus

Tietojen tarkentuminen

Tilaston tiedot ovat tarkentuneet alla olevan taulukon mukaisesti. Lisätietoja tietojen tarkentumisesta on laatuselosteen kohdassa 3.

Liikevaihdon vuosimuutosten tarkentuminen päätoimialoilla¹⁾

Toimiala / Tilastokuukausi		Vuosimuutos, %		Tarkentuminen, %-yksikköä
		1. julkistus	Uusin julkistus (2015-04-14)	
G Koko kauppa	09/2014	1,5	2,6	1,1
	10/2014	-0,5	-0,6	-0,1
	11/2014	-3,7	-4,3	-0,6
	12/2014	-2,3	-1,7	0,6
	01/2015	-8,8	-7,9	0,9
45 Moottoriajoneuvojen kauppa ja korjaus	09/2014	0,6	2,6	2,0
	10/2014	-4,1	-3,3	0,8
	11/2014	-2,7	-2,8	-0,1
	12/2014	10,5	8,7	-1,8
	01/2015	-11,3	-10,3	1,0
46 Tukkukauppa	09/2014	2,5	4,0	1,5
	10/2014	-0,2	-0,7	-0,5
	11/2014	-3,7	-4,3	-0,6
	12/2014	-4,9	-3,8	1,1
	01/2015	-12,0	-10,3	1,7
47 Vähittäiskauppa	09/2014	0,0	0,1	0,1
	10/2014	0,3	0,7	0,4
	11/2014	-4,2	-4,8	-0,6
	12/2014	-1,6	-1,1	0,5
	01/2015	-2,2	-2,5	-0,3
Päivittäistavarakauppa (4711, 472)	09/2014	1,4	1,2	-0,2
	10/2014	2,3	3,2	0,9
	11/2014	-4,5	-4,4	0,1
	12/2014	-0,4	-0,5	-0,1
	01/2015	-1,4	-1,8	-0,4
Tavaratalokauppa (4719)	09/2014	-2,5	-2,9	-0,4
	10/2014	0,1	-0,4	-0,5
	11/2014	-6,8	-6,9	-0,1
	12/2014	-4,3	-4,8	-0,5
	01/2015	-1,3	-1,8	-0,5

1) 1. julkistus viittaa ajankohtaan kun viiteajankohdan tieto on ensimmäisen kerran julkaistu. Tarkentuminen kuvaa ensimmäisen ja tuoreimman julkaisun vuosimuutosprosenttien erotusta.

Liikevaihdon pitkän aikavälin vuosimuutosten tarkentuminen päätoimialoilla

Toimiala	Vuosi	Keskiarvo ¹⁾	Itseisarvojen keskiarvo ²⁾
Kauppa yhteensä (G)	2011	-0,8	1,1
	2012	-0,7	0,9
	2013	-0,2	0,5
Autokauppa (45)	2011	-2,6	2,6
	2012	0,6	2,3
	2013	-0,5	0,9

Toimiala	Vuosi	Keskiarvo ¹⁾	Itseisarvojen keskiarvo ²⁾
Tukkukauppa (46)	2011	-0,5	1,2
	2012	-0,8	1,1
	2013	-0,1	0,7
Vähittäiskauppa (47)	2011	-1,1	1,1
	2012	-0,7	0,9
	2013	-0,5	0,8
Päivittäistavarakauppa (4711, 472)	2011	-0,7	0,7
	2012	-0,5	0,7
	2013	0,1	0,5
Tavaratalokauppa (4719)	2011	-0,1	0,4
	2012	0,1	0,4
	2013	-0,1	0,4

1) Keskiarvo ensimmäisen ja seitsemännen julkaisukerran välillä tarkentuneista tiedoista tilastovuonna.

2) Keskiarvo ensimmäisen ja seitsemännen julkaisukerran erotusten itseisarvoista.

Laatuseloste: Kaupan liikevaihtokuvaaja

1. Tilastotietojen relevanssi

1.1 Tietosisältö ja käyttötarkoitus

Liikevaihtokuvaajat ovat indeksejä, jotka kuvaavat kuukausitasolla yritysten liiketoiminnan kehitystä. Indeksien laskennassa käytetään lähes koko Suomen yritystoiminnan kattavaa Verohallinnon kausiveroaineistoa sekä Tilastokeskuksen suoraa tiedonkeruuta ja yritysrekisteriä. Liikevaihtoindeksejä julkaistaan teollisuuden, rakentamisen, kaupan ja muiden palveluiden toimialoista.

Tietoja käytetään Eurostatissa, Euroopan keskuspankissa, eräissä kansainvälisissä organisaatioissa ja Suomen julkisessa hallinnossa sekä aluekehittämisessä yritystalouden kehityksen seurantaan ja analysointiin. Elinkeinoelämä ja tutkimuslaitokset käyttävät tietoja markkinoiden ja kilpailijoiden kehityksen arviointiin. Tilastokeskuksessa Tuotannon suhdannekuvaaja sekä Neljännesvuositilinpito käyttävät liikevaihtoindeksejä lähdeaineistonaan.

1.2 Keskeiset käsitteet ja luokitukset

Käytetyt käsitteet

Liikevaihto on määritelty käsitteellisesti kirjanpitolaissa eikä se sisällä arvonlisäveroa. Teollisuudessa tarkastellaan koko liikevaihdon lisäksi kotimaan- ja vientiliikevaihtoa. Rakentamisen liikevaihtokuvaaja käsittää ensisijaisesti rakennusyritysten kotimaan myynnin, mutta tietyt toimintamallit kuten perustajaurakoinnin, se kuvaa hankintojen mukaan arvostettuna.

Arvoindeksi kuvaa liikevaihdon nimellisarvoa suhteessa perusvuoden arvoon. Arvoindeksi sisältää sekä hintojen muutokset että määrän muutokset. Liikevaihtokuvaajat ovat arvoindeksejä. Niiden arvot saadaan suoraan käytettävistä aineistoista.

Määrä- eli volyymi-indeksi kuvaa määrissä tapahtuneita muutoksia. Tilastokeskus tuottaa kaupan, teollisuuden ja rakentamisen toimialoista määräindeksit. Kaupan ja rakentamisen määräindeksit saadaan jakamalla liikevaihdon arvoindeksit hintaindeksillä: määräindeksi = 100 x (arvoindeksi/hintaindeksi).

Toimialaluokitus

Toimialaluokat on muodostettu toimialaluokitus [TOL 2008](#):n mukaisesti (Tilastokeskus, Helsinki 2008).

1.3 Lait ja asetukset

Tilastojen laadintaa ohjaa valtion tilastotoimen yleislaki, [tilastolaki](#). Tiedonantajilta kerätään vain ne välttämättömät tiedot, joita ei saada muualta. Indeksisarjat julkaistaan niin, että niistä ei voida päätellä yksittäisen yrityksen tietoja tai kehitystä. Liikevaihtokuvaajien tilastointia ohjaa EU:n asetus N:o 1165/98 lyhyen aikavälin tilastoista. Asetus velvoittaa jäsenvaltioita tuottamaan indeksisarjoja mm. liikevaihtotiedoista tietyiltä toimialoilta.

2. Tilastotutkimuksen menetelmäkuvaus

Perusjoukko

Liikevaihtokuvaajien perusjoukkona ovat kuukausivalvonnassa olevat arvonlisäverovelvolliset yritykset. Eräät monitoimialaiset yritykset on jaettu ns. toimialayksiköihin toimialapuhtauden parantamiseksi.

Verohallinnon kausiveroaineisto

Indeksin laskennassa käytetään arvonlisäverotuksen kausiveroaineistoa. Aineisto sisältää kuukausi-, neljännesvuosi- ja vuositietoja ilmoittavien yritysten arvonlisäverotiedot. Kuukausittain tietonsa raportoivat ne yritykset, joiden vuotuinen liikevaihto on yli 50 000 euroa. Neljännesvuosisiraportointiin ovat oikeutettuja alv-tietojen osalta ne yritykset, joiden vuotuinen liikevaihto on 25 001 - 50 000 euroa. Vuositason raportointiin ovat alv-tietojen osalta oikeutettuja ne yritykset, joiden vuotuinen liikevaihto on korkeintaan 25 000 euroa.

Tavaroita ja palveluja myyvä elinkeinonharjoittaja on arvonlisäverovelvollinen yritysmuodosta riippumatta. Arvonlisäverotuksen soveltamisalan ulkopuolelle jäävät mm. elinkeinonharjoittajat, joiden toiminta on vähäistä, pankki- ja rahoitustoiminta sekä eräät uskonnolliset yhdyskunnat ja yleishyödylliset yhteisöt. Valtio ja kunta ovat verovelvollisia liiketoiminnan muodossa harjoitetusta toiminnasta.

Tilastokeskuksen oma tiedonkeruu

Arvonlisäveroaineistoa täydennetään Tilastokeskuksen omalla tiedonkeruulla. Myyntitiedustelussa Tilastokeskus kerää kuukausittain liikevaihtotietoja noin 2 000 toimialojensa merkittävimmältä yritykseltä. Otoksen osuus kunkin päätoimialan yritysten lukumäärästä on 0,1-7 prosenttia, mutta liikevaihdolla mitattuna otos kattaa 19-76 prosenttia toimialasta riippuen.

Laskenta

Aineistossa havaitut systemaattiset virheet korjataan ennen laskentaa. Laskennan aikana havaitut virheelliset tiedot oikaistaan tai niiden vaikutus poistetaan. Aineisto tarkistetaan yritystasolla käymällä läpi merkittävimmät yritysjärjestelyt ja liikevaihdon muutokset sekä yritysten aloitukset ja lopetukset.

Liikevaihtokuvaajien perusvuosi on 2010. Laskenta perustuu muutosestimointiin. Menetelmässä vertaillaan tarkasteltavan kuukauden ja edellisen vuoden vastaavan kuukauden vertailukelpoisia havaintoja huomioimalla muun muassa yritysjärjestelyt ja kirjanpitoon liittyvät raportointikäytännön muutokset. Indeksit lasketaan kuukausittain uudelleen kunnes aineisto on lopullinen.

Käytetyt työpäiväkorjaus- ja kausitasoitusmenetelmät

Kausitasoitusta sarjasta on poistettu vuoden sisäinen systemaattinen vaihtelu. Kausivaihtelun aiheuttaa usein jokin yrityksistä itsestään johtumaton ilmiö, kuten säätilojen ja vuodenaikojen vaihtelu ja ihmisten toimintatavat. Kaikki liikevaihtosarjat tasoitetaan TRAMO/SEATS –menetelmällä, joka on Eurostatin suosittelema kausitasoitusmenetelmä. Tarkempaa tietoa aikasarjojen kausivaihtelusta ja kausitasoitukseen käytetystä menetelmästä saa [Kausitasoitus Tramo/Seats -menetelmällä](#) -selosteesta.

3. Tietojen oikeellisuus ja tarkkuus

Liikevaihtokuvaajien aineisto kattaa lähes koko Suomen yritystoiminnan. Uusimmat indeksiluvut voivat tarkentua hieman aineiston kertymisen ja yritysten ilmoittaminen tietojen muutosten vuoksi. Aineiston täydentymisestä johtuen tiedot päivittyvät julkistuksissa yli vuoden ajan. Tiedot tarkentuvat eniten viiden kuukauden ajan ensimmäisestä julkaisusta. Tietojen tarkentuminen päätoimialoilla eri julkaisukertojen välillä sekä pitkällä aikavälillä keskimäärin on esitetty [omissa taulukoissaan](#).

Koska tietyn kuukauden kausiveroaineisto täydentyä eräpäivän jälkeenkin, jokaisen kohdekuukauden aineisto päivitetään toistuvasti. Aineisto kertyy kuukausi-ilmoittajien osalta noin kuuden kuukauden ajan sekä neljännesvuosi- ja vuosi-ilmoittajien osalta kunnes aineisto on täysin kertynyt. Ensimmäisellä poimintakerralla aineiston kattavuus on keskimäärin 90 % yritysten liikevaihdolla mitattuna.

Vähittäiskaupasta tuotetaan otoksen perusteella myös ennakko. Ennakon tuloksia verrataan kokonaisaineistosta laskettuihin tietoihin ennakon osuvuuden määrittelemiseksi.

Mitattavat muuttujat (liikevaihto ja toimiala) vastaavat hyvin Eurostatin määritelmiä. Myyntitiedustelun liikevaihtokäsite on pääsääntöisesti kirjanpitolain mukainen. Pitkäkestoisia projekteja lukuun ottamatta myynti kohdistetaan suoriteperusteisesti eli laskutuksen mukaisesti. Kausiveroilmoituksesta laskettava liikevaihto ei täysin vastaa kirjanpitolain mukaista liikevaihtoa, koska se voi sisältää mm.

käyttöomaisuuserien myyntejä, muita tuottoja ja satunnaisia eriä. Aineistossa voi myös olla virheitä esimerkiksi optisesta luvusta tai tiedonantajien virheistä johtuen. Käytössä olevan aineiston kattavuuden vuoksi tilastointimenetelmää voidaan pitää lähes harhattomana. Yrityksen toimiala on päätoiminnan mukainen. Sivutoimintojen vaikutusta on pienennetty jakamalla merkittävimmät sivutoiminnot omiksi toimialayksiköikseen.

4. Julkaistujen tietojen ajantasaisuus ja oikea-aikaisuus

Vähittäiskaupan myynnistä julkaistaan ennakko vajaan kuukauden viiveellä. Laajemmat kaupan myynnin kuukausittaiset ennakkotiedot julkaistaan noin puoleltoista kuukauden viiveellä. Teollisuuden, rakentamisen ja muiden palveluiden liikevaihtokuvaajat julkaistaan noin kahden ja puolen kuukauden viiveellä, kuten myös kaupan myynnin tarkentuneet tiedot. Julkaisupäivät on koottu

[julkistamiskalenteriin](#).

5. Tietojen saatavuus ja läpinäkyvyys/selkeys

Julkistuksia on liikevaihtokuvaajista kuukausittain neljä: teollisuuden, rakentamisen, kaupan ja muiden palvelujen liikevaihtokuvaajista kustakin erikseen. Uusimmat julkistukset ilmestyvät julkaisupäivänä Tilastokeskuksen kotisivulle.

Internetissä julkaistaan liikevaihtokuvaajien uusimpien julkistusten lisäksi kuvaukset, katsaukset, aikasarjat ja kuvioit kullekin tilastolle. Tiedot päivitetään aina uusimman tiedon ilmestyessä. Liikevaihtokuvaajat julkaistaan internetissä myös Tilastokeskuksen maksuttomassa tilastotietokannassa ([StatFin](#)).

Erityisselvityksille Verohallinnon kausiveroaineisto antaa monipuoliset mahdollisuudet. Suhdannetietoa tuotetaan toimialoitain ja alueittain sekä nimetyistä yritysryhmistä. [Asiakaskohtaisen suhdannepalvelun](#) tuottamien tietojen avulla voi saada tietoa esimerkiksi liikevaihdosta, viennistä, palkoista tai henkilöstömäärästä. Lisäksi kasvukatsaus kuvaa aineistosta löytyviä suhdannekehityksen syitä.

6. Tilastojen vertailukelpoisuus

Liikevaihtokuvaajien aikasarjat ovat ajallisesti vertailukelpoisia. Toukokuussa 2014 liikevaihtokuvaajissa otettiin käyttöön Yritystilastojen yhtenäinen tuotantojärjestelmä. Uudistus paransi liikevaihtokuvaajien laatua lisäämällä sen yhtenevääisyyttä muihin yritystilastoihin. Merkittävimmät muutokset liittyivät toimiala- ja yritysluokitusten yhtenäistämiseen sekä yritysjarjestelyiden aiempaa laajempaan käsittelyyn. Uudistuksen yhteydessä liikevaihtokuvaajat laskettiin uudelleen vuoden 2013 alusta, mikä näkyi tietojen tarkentumisena osalla julkaistavista toimialoista. Muutosten vaikutukset on huomioitu tilaston tuotannossa siten, ettei julkaistuihin indeksisarjoihin muodostu aikasarjakatkoksia. Tilasto tulkinta on säilynyt muutoksen myötä niin ikään ennallaan. [Lisätietoa](#) tuotannon uudistamisesta ja tilastoista, joita uudistus koskee.

7. Selkeys ja eheys/yhtenäisyys

Liikevaihtokuvaajissa kullekin kalenterikuukaudelle kohdistuu sille ajoittuva myynti yrityksen tilikaudesta riippumatta. Tilastokeskuksenyriyten rakenne- ja tilinpäätöstilastossa liikevaihtotiedot ovat tuloslaskelman mukaisia ja kyseisenä vuonna päättyvältä tilikaudelta. Jos tilikauden pituus eroaa 12 kuukaudesta, liikevaihto muunnetaan yritysten rakenne- ja tilinpäätöstilastossa 12 kuukautta vastaavaksi, ellei todellinen toiminta ole alle 12 kuukautta.

Liikevaihtokuvaajat kattavat arvonlisäverovelvollisuuden rajan ylittävät yritykset eli yli 8 500 euroa liikevaihtoa vuodessa tuottavat yritykset. Liikevaihtotietojen laskennassa aloittaneet ja lopettaneet yritykset otetaan huomioon heti, kun yritys on tullut arvonlisäverovelvolliseksi tai tieto lopettamisesta on saatu. Yritysten rakenne- ja tilinpäätöstilastoon tulevat yritykset, jotka ovat toimineet yli puoli vuotta tilastovuonna ja jotka ovat työllistäneet enemmän kuin puoli henkilöä tai joiden liikevaihto tai tase on ylittänyt vuosittain määritellyn tilastorajan.

8. Dokumentointi

Lisää tilaston metatietoja löytyy kunkin liikevaihtokuvaajan omilta kotisivuilta (käsitteet ja määritelmät, menetelmäseloste ja luokitukset) ja Statfin -palvelusta.

Lisätietoja

Milka Suomalainen 029 551 2912

Jarkko Niemistö 029 551 2951

Vastaava tilastojohtaja:
Hannele Orjala

palvelut.suhdanne@tilastokeskus.fi

www.tilastokeskus.fi

Lähde: Kaupan liikevaihtokuvaaja, Tilastokeskus

Asiakaspalaute: www.tilastokeskus.fi/palaute

Tietopalvelu ja viestintä, Tilastokeskus
puh. 029 551 2220
www.tilastokeskus.fi

Julkaisutilaukset, Edita Publishing Oy
puh. 020 450 05
asiakaspalvelu.publishing@edita.fi
www.editapublishing.fi

ISSN 1796-0479
= Suomen virallinen tilasto
ISSN 1799-0912 (pdf)