

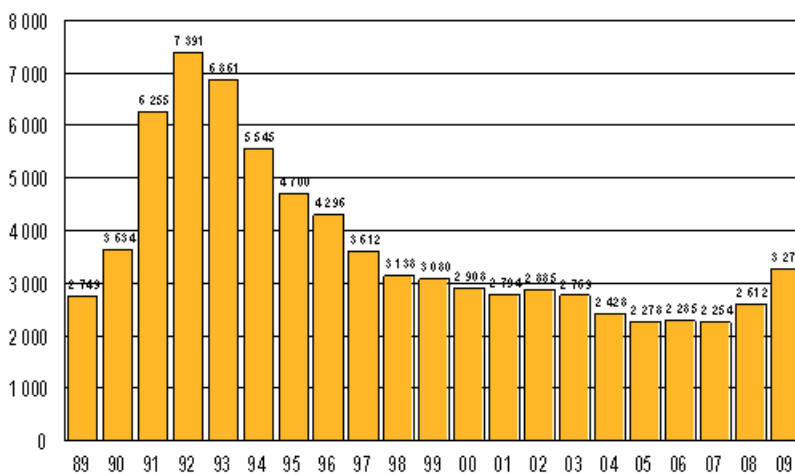
Konkurser

2009, december

Antalet konkurser ökade med över 25 procent under januari–december 2009

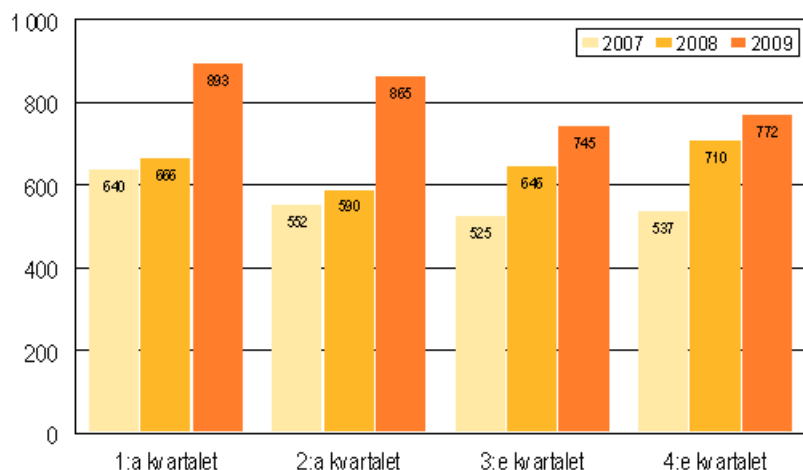
Under år 2009 anhängiggjordes 3 275 konkurser, vilket är 25,4 procent fler än under motsvarande period året innan. Antalet anställda i de företag som söktes i konkurs var totalt 14 860, vilket är omkring 27 procent fler än året innan.

Anhängiggjorda konkurser 1989–2009



När de anhängiggjorda konkurserna granskas kvartalsvis ser man att konkurserna under år 2009 ökade under alla kvartal jämfört med år 2008. Ökningen avtog dock mot slutet av året. Under det första kvartalet år 2009 ökade antalet konkurser med 34,1 procent och under det andra kvartalet med 46,6 procent. Under det tredje kvartalet var ökningen 15,3 procent och under det fjärde kvartalet 8,7 procent.

Anhängiggjorda konkurser efter kvartal 2007–2009



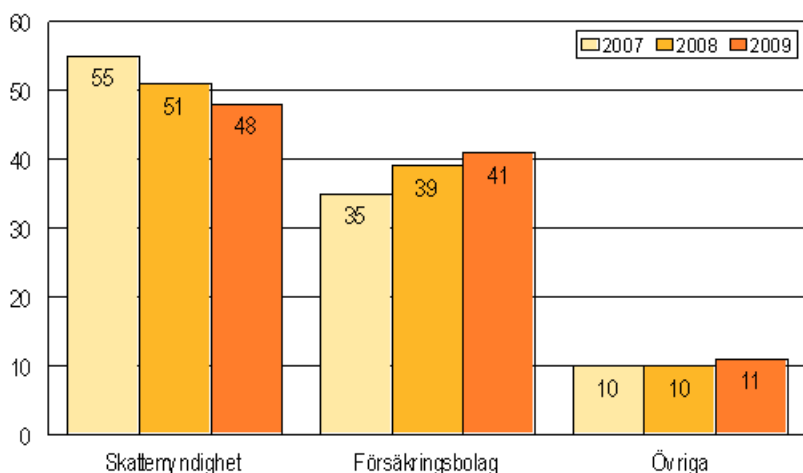
Jämfört med året innan ökade antalet konkurser inom alla huvudnäringsgrenar med undantag av hotell- och restaurangverksamhet. Antalet konkurser ökade kvantitativt sett mest inom huvudnäringsgrenen byggverksamhet. Inom näringsgrenen anhängiggjordes under januari–december 754 konkurser, vilket är 118 konkurser fler än året innan.

Företag som sökts i konkurs efter näringsgren (TOL 2008) och antalet anställda under januari–december 2009 och 2008

	Konkurser januari-december 2009	Antalet anställda, januari-december 2009	Konkurser januari-december 2008	Antalet anställda, januari-december 2008
Jord- och skogsbruk, fiske	52	161	46	116
Tillverkning, gruvdrift, energiförsörjning	375	2 826	292	3 201
Byggverksamhet	754	3 535	636	2 398
Handel	570	2 262	475	1 353
Transport och magasinering	266	1 323	201	890
Hotell- och restaurangverksamhet	183	750	187	641
Övriga tjänster	775	3 703	678	2 964
Näringsgrenen okänd	300	300	97	97
Konkurser / anställda totalt	3 275	14 860	2 612	11 660

Av alla anhängiggjorda konkurser år 2009 var gäldenären konkurs sökande i 22 procent av konkurserna. Borgenären var konkurs sökande i 78 procent av konkurserna. 48 procent av konkurserna där borgenären var konkurs sökande skedde på initiativ av skattemyndigheten och 41 procent på initiativ av försäkringsbolagen.

Konkurser som anhängiggjorts av borgenären efter konkurs sökande 2007–2009, %



Den nya statistiska näringsgrensindelningen TOL 2008 infördes i konkursstatistiken fr.o.m. uppgifterna för januari 2009. Allmän information om övergången till den nya näringsgrensindelningen finns på webbsidan TOL 2008. Mera information om näringsgrensindelningen [TOL 2008](#), dess innehåll och klassificeringsprinciper finns på Statistikcentralens [klassificeringssidor](#).

Innehåll

Tabellbilagor

Anhängiggjorda konkursset efter landskap och antalet anställda under januari-december 2009 och 2008...5

Tabellbilagor

Anhängiggjorda konkurset efter landskap och antalet anställda under januari-december 2009 och 2008

Landskap	Konkurser 01-12/2009	Antalet anställda 01-12/2009	Konkurser 01-12/2008	Antalet anställda 01-12/2008
Nylands landskap	1 120	5 479	884	3 743
Egentliga Finlands landskap	299	1 249	252	862
Satakunta landskap	152	790	125	546
Egentliga Tavastlands landskap	100	524	71	497
Birkalands landskap	268	1 028	210	1 354
Päijänne-Tavastlands landskap	116	534	87	274
Kymmenedalens landskap	119	397	89	330
Södra Karelens landskap	81	263	45	262
Södra Savolax landskap	77	382	51	676
Norra Savolax landskap	109	612	99	634
Norra Karelens landskap	58	340	42	209
Mellersta Finlands landskap	131	491	90	223
Södra Österbottens landskap	131	547	108	293
Österbottens landskap	92	288	96	297
Mellersta Österbottens landskap	59	227	47	158
Norra Österbottens landskap	179	1 009	171	547
Kajanalands landskap	36	122	37	152
Lapplands landskap	97	324	69	321
Östra Nylands landskap	49	245	37	280
Åland	2	9	2	2
TOTALT	3 275	14 860	2 612	11 660

Suomen virallinen tilasto
Finlands officiella statistik
Official Statistics of Finland

Rättsväsende 2010

Förfrågningar

Pekka Hänninen (09) 1734 2606
Ansvarig statistikdirektör:
Jari Tarkoma