

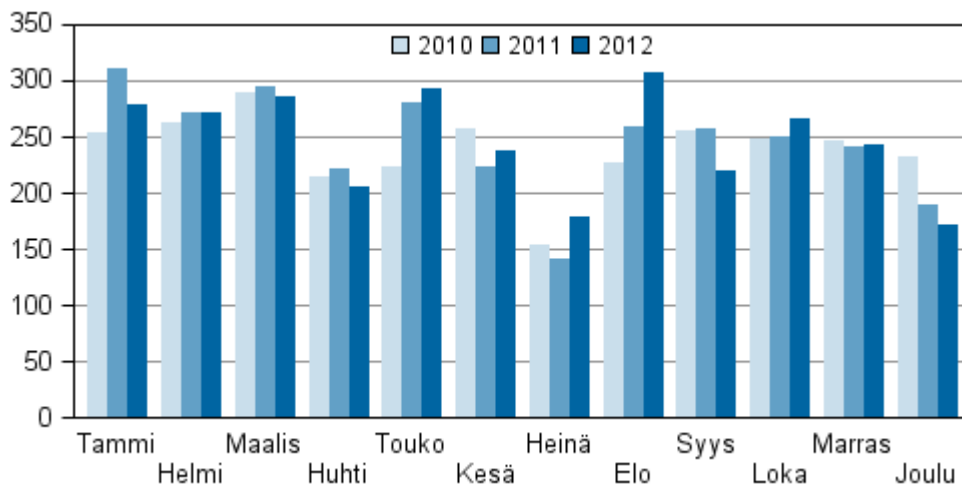
Konkurssit

2012, joulukuu

Konkurssien määrä edellisvuoden tasolla tammi–joulukuussa 2012

Tilastokeskuksen tietojen mukaan vuonna 2012 vireillepantiin 2 956 konkurssia, mikä on 12 konkurssia (0,4 %) enemmän kuin vastaavana ajankohtana vuotta aiemmin. Henkilökunnan määrä kaikissa konkurssiin haetuissa yrityksissä oli kaikkiaan 14 201, mikä puolestaan on 934 henkilöä (7,0 %) enemmän kuin vastaavana ajankohtana vuotta aiemmin. Joulukuun 2012 aikana vireillepantiin 171 konkurssia, mikä on 19 konkurssia (10 %) vähemmän kuin vuoden 2011 joulukuussa ja 62 konkurssia (26,6 %) vähemmän kuin vuoden 2010 joulukuussa.

Vireille pannut konkurssit tammi–joulukuussa 2010–2012



Vireillepantujen konkurssien määrä kasvoi tammi–joulukuussa 2012 teollisuuden sekä muiden palveluiden päätoimialoilla. Lukumäärällisesti eniten konkurssia vireillepantiin muiden palveluiden päätoimialalla. Alalla vireillepantiin 811 konkurssia, mikä on 88 konkurssia (12,2 %) enemmän kuin vastaavana ajankohtana vuotta aiemmin. Teollisuuden päätoimialalla pantiin tammi–joulukuussa vireille 320 konkurssia, mikä on 20 konkurssia (6,7 %) enemmän kuin vastaavana ajankohtana vuotta aiemmin.

Vireillepantujen konkurssien määrä väheni maatalouden, rakentamisen, kaupan, kuljetuksen ja varastoinnin sekä majoitus- ja ravitsemistoiminnan päätoimialoilla. Lukumäärällisesti eniten konkurssien määrä väheni

majoitus- ja ravitsemustoiminnan päätoimialalla. Alalla vireillepantiin tammi-joulukuussa 190 konkurssia, mikä on 27 konkurssia (12,4 %) vähemmän kuin vastaavana ajankohtana vuotta aiemmin.

Konkurssiin haetut yritykset toimialan (TOL 2008) ja henkilökunnan määrän mukaan tammi-joulukuussa 2012 ja 2011

Toimiala	Konkurssit tammi-joulukuussa 2012	Henkilökunnan määrä tammi-joulukuussa 2012	Konkurssit tammi-joulukuussa 2011	Henkilökunnan määrä tammi-joulukuussa 2011
Maa- metsä- ja kalatalous	70	195	74	201
Teollisuus ja kaivostoiminta	320	2 805	300	2 110
Rakentaminen	760	3 440	763	3 768
Kauppa	529	1 712	550	1 892
Kuljetus ja varastointi	260	1 719	266	1 392
Majoitus- ja ravitsemistoiminta	190	762	217	886
Muut palvelut	811	3 552	723	2 967
Toimiala tuntematon	16	16	51	51
Konkurssit / henkilökunta yhteensä	2 956	14 201	2 944	13 267

Sisällys

Konkurssija eniten rakentamisen ja muiden palveluiden päätoimialoilla.....	4
--	---

Taulukot

Liitetaulukot

Liitetaulukko 1. Vireille pannut konkurssit maakunnan ja henkilökunnan määrän mukaan tammi-joulukuussa 2012 ja 2011.....	7
--	---

Kuviot

Kuvio 1. Vireillepannut konkurssit yrityksen päätoimialan mukaan tammi-joulukuussa 2010–2012.....	4
Kuvio 2. Vireillepannut konkurssit neljännesvuosittain 2008–2012.....	5
Kuvio 3. Vireillepannut konkurssit 2003–2012.....	5
Kuvio 4. Velkojan vireillepanemat konkurssit hakijan mukaan 2009–2012.....	6

Laatuseloste: Konkurssit.....	8
-------------------------------	---

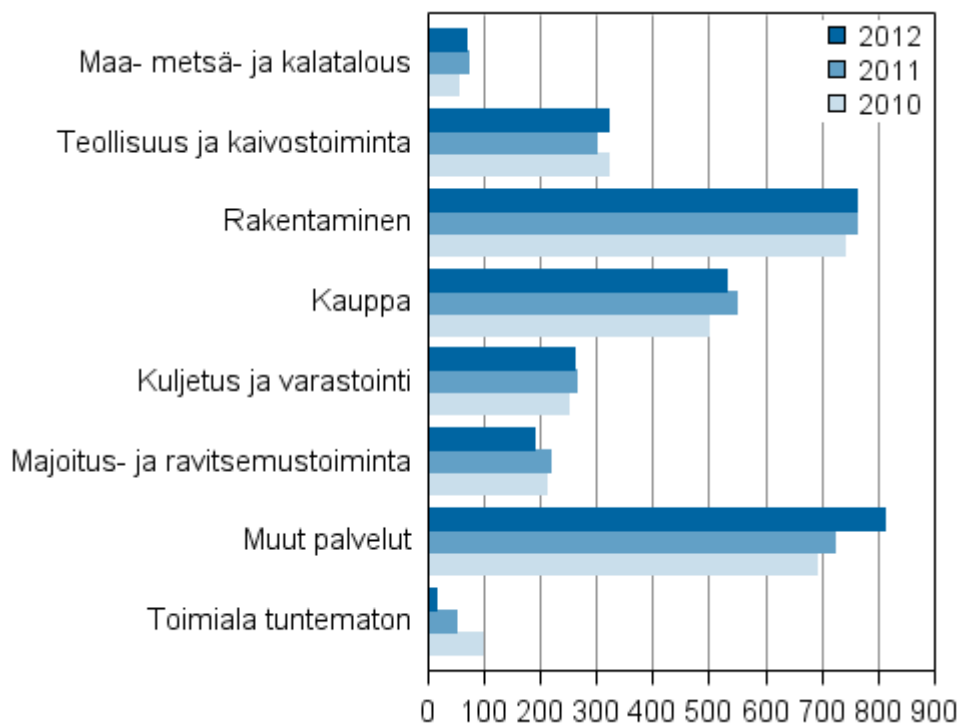
Konkursseja eniten rakentamisen ja muiden palveluiden päätoimialoilla

Lukumääräisesti eniten konkursseja vireillepantiin muiden palveluiden päätoimialalla. Vireillepantujen konkurssien määrä alalla on lisääntynyt 12,2 prosenttia vuodesta 2011. Alalla on viimeisen kymmenen vuoden (2003–2012) aikana vireillepantu vuosittain keskimäärin noin 670 konkurssia. Muiden palveluiden päätoimialaan kuuluvista aloista eniten konkurssihakemuksia vireillepantiin seuraavilla toimialoilla: kiinteistö- ja maisemanhoito (94 konkurssia), kiinteistöalan toiminta (91), ohjelmistot, konsultointi ja siihen liittyvä toiminta (64) sekä muut henkilökohtaiset palvelut (50). Eri toimialojen konkurssihakemuksien määrä tyypillisesti vaihtelee hieman vuodesta toiseen.

Rakentamisen päätoimialalla pantiin vuonna 2012 vireille 760 konkurssia, mikä on 0,4 prosenttia vähemmän kuin vuonna 2011. Alalla on viimeisen kymmenen vuoden aikana vireillepantu vuosittain keskimäärin 610 konkurssia.

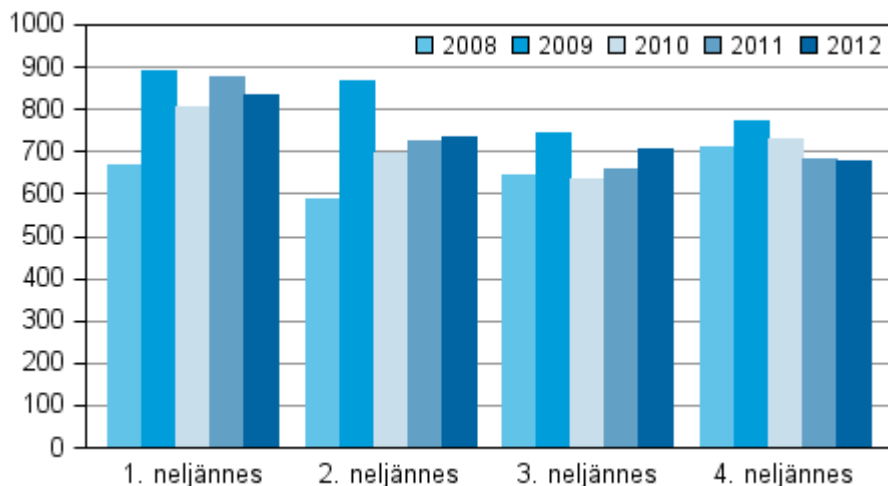
Majoitus- ja ravitsemustoiminnan päätoimialalla pantiin vuonna 2012 vireille 190 konkurssia, mikä on 12,4 prosenttia vähemmän kuin vuonna 2011. Alalla on kymmenen viime vuoden aikana vireillepantu vuosittain keskimäärin 190 konkurssia. Ravintolat ja vastaava ravitsemustoiminta -toimialalla vireillepantiin 137 konkurssihakemusta, kun vuonna 2011 alalla vireillepantiin 177 konkurssihakemusta.

Kuvio 1. Vireillepantut konkurssit yrityksen päätoimialan mukaan tammi–joulukuussa 2010–2012



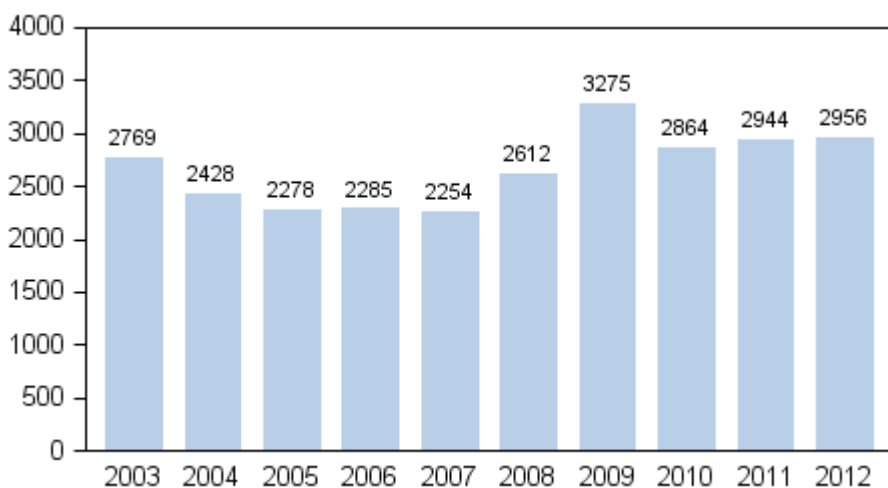
Vuoden 2012 aikana konkurssien määrä kasvoi toisella ja kolmannella neljänneksellä edellisvuodesta. Vuoden 2012 toisella neljänneksellä konkurssien määrä kasvoi 1,2 prosenttia ja kolmannella neljänneksellä 7,3 prosenttia vuoteen 2011 verrattuna. Vuoden 2012 ensimmäisellä ja neljännellä neljänneksellä vireillepantiin hieman vähemmän konkursseja kuin vuotta aiemmin. Ensimmäisellä neljänneksellä konkursseja pantiin vireille 4,9 prosenttia ja neljännellä neljänneksellä 0,3 prosenttia vähemmän kuin vuoden 2011 vastaavana ajankohtana.

Kuvio 2. Vireillepannut konkurssit neljännesvuosittain 2008–2012



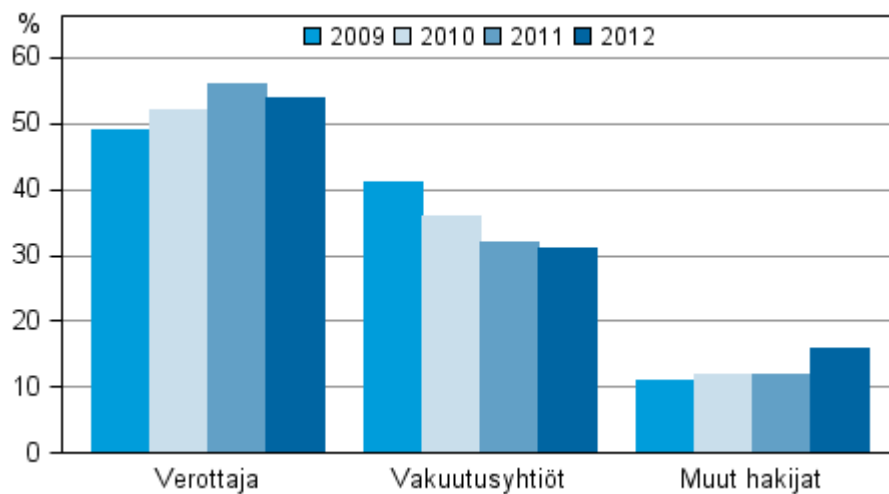
Vuonna 2012 vireille pantiin 2 956 konkurssia, mikä on 0,4 prosenttia (12 konkurssia) enemmän kuin edellisenä vuonna. Vuosina 2003–2012 on vireille pantu vuosittain keskimäärin 2 670 konkurssia. 2000-luvulla eniten konkurssseja on pantu vireille vuonna 2009, jolloin vireillepantiin 3 275 konkurssia.

Kuvio 3. Vireillepannut konkurssit 2003–2012



Kaikista vuonna 2012 vireillepannuista konkurssseista 22 prosentissa hakijana oli velallinen itse ja 78 prosentissa velkoja oli hakijana. Velkojan vireillepanemissa konkurssseissa verottaja oli vireillepanijana 53 prosentissa, vakuutusyhtiöt 31 prosentissa ja muut hakijat 16 prosentissa tapauksista.

Kuvio 4. Velkojan vireillepanemat konkurssit hakijan mukaan 2009–2012



Vireillepannuista konkurseista noin 75 prosenttia kohdistuu osakeyhtiöihin, vajaa 10 prosenttia avoimiin yhtiöihin ja kommandiittiyhtiöihin sekä noin 15 prosenttia luonnollisiin henkilöihin (yksityinen elinkeinonharjoittaja). Kuljetuksen ja varastoinnin sekä rakentamisen päätoimialoilla luonnollisten henkilöiden osuu on noin 20 prosenttia ja maanviljelyssä noin 50 prosenttia.

Liitetaulukot

Liitetaulukko 1. Vireille pannut konkurssit maakunnan ja henkilökunnan määrän mukaan tammi-joulukuussa 2012 ja 2011

MAAKUNTA	Konkurssit 01-12/2012	Henkilökunnan määrä 01-12/2012	Konkurssit 01-12/2011	Henkilökunnan määrä 01-12/2011
Uudenmaan maakunta	970	5 125	924	4 642
Varsinais-Suomen maakunta	306	1 889	349	1 407
Satakunnan maakunta	131	581	119	661
Kanta-Hämeen maakunta	90	369	74	305
Pirkanmaan maakunta	247	1 256	224	1 314
Päijät-Hämeen maakunta	117	487	84	525
Kymenlaakson maakunta	96	488	97	346
Etelä-Karjalan maakunta	58	162	68	259
Etelä-Savon maakunta	71	277	83	368
Pohjois-Savon maakunta	114	601	124	484
Pohjois-Karjalan maakunta	49	165	61	281
Keski-Suomen maakunta	108	562	125	515
Etelä-Pohjanmaan maakunta	156	526	131	402
Pohjanmaan maakunta	92	314	93	346
Keski-Pohjanmaan maakunta	38	117	49	231
Pohjois-Pohjanmaan maakunta	178	637	203	708
Kainuun maakunta	38	250	42	145
Lapin maakunta	90	377	85	293
Ahvenanmaa	7	18	9	35
KOKO MAA	2 956	14 201	2 944	13 267

Laatuseloste: Konkurssit

1. Tilastotietojen relevanssi

Vireille pannuilla konkurssilla tarkoitetaan kalenterivuoden aikana konkurssiin haettuja yrityksiä, yhteisöjä tai luonnollisia henkilöitä. Uhanalaisilla työpaikoilla tarkoitetaan työpaikkojen määrää niissä yrityksissä, joita on haettu konkurssiin.

Samaa yritystä voidaan vuoden aikana hakea konkurssiin useiden eri velkojien toimesta. Hakemusten määrä on aina suurempi kuin tilastoissa esitetty vireille pantujen konkurssien määrä.

Kalenterivuoden ensimmäinen konkurssihakemus tilastoidaan vireille pantuna konkurssina. Kalenterivuonna saapuneet samaa yritystä, yhteisöä tai luonnollista henkilöä koskevat muut hakemukset näkyvät tilastoissa ainoastaan loppuun käsitellyissä asioissa.

Päättyneillä konkurssilla tarkoitetaan Tilastokeskuksen konkurssitilastoissa käräjäoikeuksissa loppuun käsitellyjä konkurssihakemuksia.

Päättyneitä konkurssija koskevat tilastot kuvaavat eri perusjoukkoa kuin vireille pannut konkurssit. Päättyneet konkurssit sisältävät jo tilastovuotta aiemmin vireille tulleita asioita ja vastaavasti osa tilastovuonna vireille tulleista asioista käsitellään loppuun vasta tulevina vuosina.

Konkurssihakemuksen jättäminen tuomioistuimeen, konkurssin vireilletulo, ei läheskään aina merkitse yrityksen tai ammatinharjoittajan konkurssiin "menemistä" sanan varsinaisessa merkityksessä. Konkurssi oikeudenkäyntinä on mutkikas ja monia vaiheita käsittävä oikeusprosessi, jonka eri vaiheissa menettely voi jäädä kesken.

Uusi konkurssilaki tuli voimaan 1.9.2004 ja korvasi vanhan vuonna 1868 annetun konkurssisäännön. Uusi laki ei aiheuttanut merkittäviä muutoksia konkurssimenettelyyn kokonaisuutena tai velkojien tai velallisen asemaan.

Alueelliset tiedot konkurssitilastoissa perustuvat yksitoimipaikkaisilla yrityksillä toimipaikan sijaintikuntaan. Niillä monitoimipaikkaisilla yrityksillä, joiden kaikki toiminta sijaitsee samassa kunnassa, käytetään myöskin yrityksen toimipaikkojen sijaintikuntaa. Useissa kunnissa toimivat yritykset luokitellaan kuten aiemmin kotikunnan perusteella. Muissa tapauksissa käytetään alueellisen tiedon perusteena velallisen kotikuntatietoa. Yrityksen toimipaikka- ja kotikuntatiedot saadaan Tilastokeskuksen yritysrekisteristä. Ennen vuotta 2004 julkaistuissa tilastoissa alueellisen tiedon pohjana oli aina yrityksen kotikunta.

2. Tilastotutkimuksen menetelmäkuvaus

Tilastokeskukselle toimitetaan oikeusministeriön kautta kuukausittain tiedot käräjäoikeuksiin saapuneista konkurssihakemuksista. Kerran vuodessa saadaan aineisto käräjäoikeuksissa loppuun käsitellyistä konkurssihakemuksista. Aineistot on kokonaisaineistoja. Tiedot saadaan käräjäoikeuksien asiankäsitelyjärjestelmästä, josta käytetään lyhennettä Tuomas. Tuomas-järjestelmä otettiin käyttöön 1.12.1993. Ennen Tuomaksen käyttöönottoa tiedot saatiin lomakkeilla tuomioistuinta. Tilastokeskuksessa konkurssiin haettuun yritykseen yhdistetään sitä kuvaavat taustatiedot, kuten toimiala ja henkilökunnan määrä.

3. Tietojen oikeellisuus ja tarkkuus

Vireille tulleiden asioiden aineistot tarkentuvat korjausten ja tarkistusten edetessä. Luvut korjaantuvat pääsääntöisesti jo seuraavan tilastokuukauden aikana. Muutokset kuukausittain ovat vähäisiä, eikä niillä ole merkitystä ilmiöiden kokonaiskuvan muodostamisessa.

4. Julkaistujen tietojen ajantasaisuus ja oikea-aikaisuus

Vireille tulleiden asioiden tilastot julkaistaan puolentoista kuukauden kuluttua vireilletulokuukauden päättymisestä. Päättyneiden asioiden tilasto julkaistaan 4,5 kuukauden kuluttua tilastovuoden päättymisestä.

5. Tietojen saatavuus ja läpinäkyvyys/selkeys

Vireille pantujen konkurssien tilasto julkaistaan kuukausittain Tilastokeskuksen kotisivuilla internetissä. Päättyneitä asioita kuvaavat tiedot julkaistaan kerran vuodessa, toukokuussa.

Vireille pantujen konkurssien alueittaiset ja toimialoittaiset aikasarjat kuukausi-, vuosineljännes- ja vuositasolla vuodesta 2003 alkaen löytyvät Tilastokeskuksen maksuttomasta StatFin-tietopalvelusta internetistä aihealueen Oikeus alta osoitteesta: <http://tilastokeskus.fi/til/konk/tau.html>.

6. Tilastojen vertailukelpoisuus

Tilastoissa on käytetty Tilastokeskuksen toimialaluokitusta TOL 2008. Esitetyissä aikasarjoissa tai vertailuissa edelliseen vuoteen, aikaisemmat käytetyt toimialaluokitukset on muutettu TOL 2008 vastaavaksi.

Tilastoissa käytetään tilastovuoden lopussa voimassa olevaa kuntaluokitusta. Aikaisempien vuosien luvut on muutettu vastaamaan uusinta kuntaluokitusta, jotta tilastot olisivat vertailukelpoisia.

Käräjäoikeuksien lukumäärä tilastoissa vastaa tilastoajankohdan tilannetta. Aiempien vuosien käräjäoikeustiedot on muutettu uusinta tilannetta vastaavaksi vertailtavuuden helpottamiseksi.

Luvut eivät ole täysin vertailukelpoisia Tilastokeskuksen aiemmin esim. konkurssitiedotteissa julkaisemien konkurssitilastojen kanssa. Konkurssien kokonaismäärät eivät ole muuttuneet vuosi-, neljännesvuosi- tai kuukausitasolla, ainoastaan toimialaa ja oikeudellisia muotoja koskevia tietoja on tilastoitu eri tavalla kuin aiemmin.

Pääasiallinen muutos on, että Tilastokeskus lakkasi käyttämästä oikeustilastoissa toimialaluokitusta täydentävää omaa luokitusjärjestelmää ja ryhtyi käyttämään ainoastaan virallista toimialaluokitusta. Muutoksen seurauksena aiemmin käytetystä luokituksesta katosivat kirjaintasoa täydentäneet "erittelemätön" ryhmät esim. "rakentaminen erittelemätön". "Erittelemätön" ryhmät on siirretty ryhmään "toimiala tuntematon". Toinen syy siihen, etteivät tilastot ole täysin vertailukelpoisia vanhojen konkurssitilastojen kanssa on, että aiemmissä tilastossa esiintynyt ryhmä "muut yksityishenkilöt" on poistettu ja tähän ryhmään kuuluvat on tulkittu tilastoissa yrittäjiksi (luonnollinen henkilö).

7. Selkeys ja eheys/yhtenäisyys

Vireille pantujen konkurssien StatFin-aikasarja on yhtenäinen vuodesta 2003 lähtien.

Lisätietoja

Kimmo Haapakangas 09 1734 3252
Vastaava tilastojohtaja:
Riitta Harala
oikeus@tilastokeskus.fi
www.tilastokeskus.fi
Lähde: Konkurssit 2012, joulukuu. Tilastokeskus

Asiakaspalaute: www.tilastokeskus.fi/palaute

Tietopalvelu, Tilastokeskus
puh. 09 1734 2220
www.tilastokeskus.fi

Julkaisutilaukset, Edita Publishing Oy
puh. 020 450 05
asiakaspalvelu.publishing@edita.fi
www.editapublishing.fi

ISSN 1796-0479
= Suomen virallinen tilasto
ISSN 1798-4424 (pdf)