

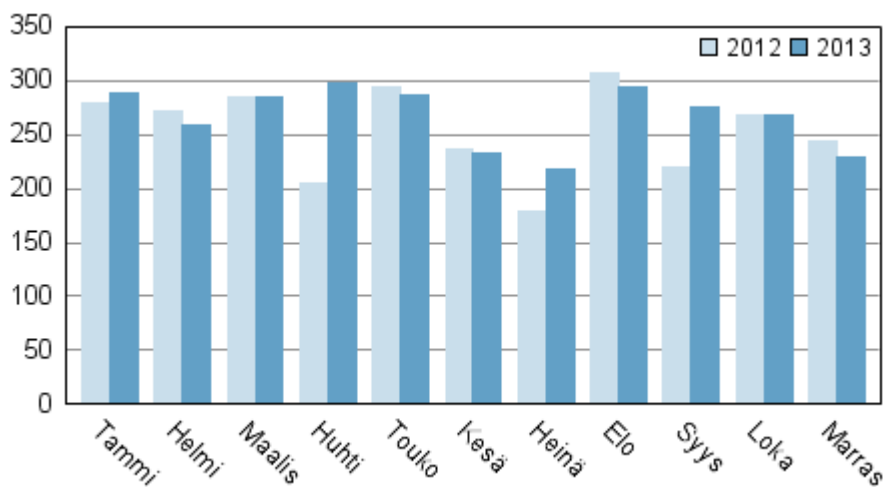
Konkurssit

2013, marraskuu

Konkurssien määrä kasvoi tammi-marraskuussa 5,1 prosenttia edellisvuodesta

Tilastokeskuksen tietojen mukaan tammi–marraskuussa 2013 pantiin vireille 2 931 konkurssia, mikä on 141 konkurssia (5,1 prosenttia) enemmän kuin vastaavana ajankohtana vuotta aiemmin. Henkilökunnan määrä konkurssiin haetuissa yrityksissä oli kaikkiaan 14 940, mikä on puolestaan 1 392 henkilöä (10,3 prosenttia) enemmän kuin vastaavana ajankohtana vuotta aiemmin.

Vireille pannut konkurssit tammi–marraskuussa 2012–2013



Vireille pantujen konkurssien määrä kasvoi tammi–marraskuussa maa-, metsä- ja kalatalouden, teollisuuden ja kaivostoiminnan, kaupan, majoitus- ja ravitsemistoiminnan sekä muiden palveluiden päätoimialoilla. Sen sijaan konkurssien määrä väheni rakentamisen sekä kuljetuksen ja varastoinnin päätoimialoilla. Lukumääräisesti eniten konkurssit vähenivät rakentamisen päätoimialalla. Alalla pantiin tammi–marraskuussa vireille 660 konkurssia, mikä on 59 konkurssia (8,2 prosenttia) vähemmän kuin vastaavana ajankohtana vuotta aiemmin.

Vireille pannuilla konkurseilla tarkoitetaan kalenterivuoden aikana konkurssiin haettuja yrityksiä, yhteisöjä tai luonnollisia henkilöitä. Konkurssin vireilletulo ei läheskään aina merkitse yrityksen tai ammatinharjoittajan konkurssiin "menemistä" sanan varsinaisessa merkityksessä. Konkurssi

oikeudenkäyntinä on mutkikas ja monia vaiheita käsittävä oikeusprosessi, jonka eri vaiheissa menettely voi jäädä kesken.

Konkurssiin haetut yritykset ja niiden henkilökunnan määrä toimialan (TOL 2008) mukaan tammi–marraskuussa 2013 ja 2012

Toimiala	Konkurssit tammi–marraskuussa 2013	Konkurssit tammi–marraskuussa 2012	Henkilökunnan määrä tammi–marraskuussa 2013	Henkilökunnan määrä tammi–marraskuussa 2012
Maa-, metsä- ja kalatalous	89	64	251	174
Teollisuus ja kaivostoiminta	324	307	3 023	2 735
Rakentaminen	660	719	3 708	3 264
Kauppa	538	492	2 150	1 602
Kuljetus ja varastointi	238	243	1 398	1 651
Majoitus- ja ravitsemistoiminta	223	183	953	745
Muut palvelut	816	766	3 414	3 361
Toimiala tuntematon	43	16	43	16
YHTEENSÄ	2 931	2 790	14 940	13 548

Sisällys

Taulukot

Liitetaulukot

Liitetaulukko 1. Konkurssiin haetut yritykset ja niiden henkilökunnan määrä maakunnan mukaan tammi–marraskuussa 2013 ja 2012.....4

Laatuseloste: Konkurssit.....5

Liitetaulukot

Liitetaulukko 1. Konkurssiin haetut yritykset ja niiden henkilökunnan määrä maakunnan mukaan tammi–marraskuussa 2013 ja 2012

Maakunta	Konkurssit tammi–marraskuussa 2013	Konkurssit tammi–marraskuussa 2012	Henkilökunnan määrä tammi–marraskuussa 2013	Henkilökunnan määrä tammi–marraskuussa 2012
Uusimaa	965	911	5 646	4 934
Varsinais-Suomi	298	292	1 215	1 832
Satakunta	113	126	762	576
Kanta-Häme	98	82	317	343
Pirkanmaa	204	236	1 022	1 165
Päijät-Häme	111	107	732	445
Kymenlaakso	83	90	404	471
Etelä-Karjala	62	55	276	146
Etelä-Savo	85	65	442	262
Pohjois-Savo	110	107	630	584
Pohjois-Karjala	63	45	256	151
Keski-Suomi	120	105	700	482
Etelä-Pohjanmaa	148	149	560	500
Pohjanmaa	90	89	286	305
Keski-Pohjanmaa	32	37	168	115
Pohjois-Pohjanmaa	188	171	873	625
Kainuu	37	38	162	250
Lappi	111	80	461	346
Ahvenanmaa	13	5	28	16
KOKO MAA	2 931	2 790	14 940	13 548

Laatuseloste: Konkurssit

1. Tilastotietojen relevanssi

Tilastokeskus julkaisee tilastoa käräjäoikeuksissa vireille tulleista ja loppuun käsitellyistä konkurssihakemuksista. Vireille tulleiden konkurssihakemusten tiedot julkaistaan kuukausittain ja loppuun käsiteltyjen konkurssihakemusten tiedot vuosittain. Tilaston perustana olevat tiedot saadaan oikeushallinnon asianhallintajärjestelmästä. Konkurssitilasto kuuluu Suomen viralliseen tilastoon (SVT).

Konkurssitilaston pääasiallinen tietosisältö koskee konkurssihakemusten ja niiden kohteena olevien yritysten lukumääriä koko Suomessa. Lukumääriä luokitellaan hakemuksia käsittelevien tuomiopiirien, tuomioistuinten tekemien ratkaisujen sekä hakemusten kohteena olevien yritysten sijaintitiedon, toimialan ja oikeudellisen muodon mukaan.

Käyttäjaseurannan perusteella konkurssitilaston pääkäyttäjryhmiä ovat muut viranomaiset, alueelliset ja kunnalliset toimijat, etujärjestöt, rahoitus- ja vakuutusalojen toimijat sekä media. Lisäksi konkurssitilaston tietoja toimitetaan valtioneuvoston kanslian ja Tilastokeskuksen yhteiseen indikaattoripalveluun (Findikaattori.fi) sekä Työ- ja elinkeinoministeriön tilastotietopalveluun (Toimiala Online). Käyttäjien muuttuvia tietotarpeita seurataan aktiivisesti ja ne otetaan huomioon tilaston tietosisällön kehittämisessä.

Vireille pannuilla konkursseilla tarkoitetaan konkurssitilastossa kalenterivuoden aikana konkurssiin haettuja yrityksiä, yhteisöjä tai luonnollisia henkilöitä. Päätyneillä konkursseilla tarkoitetaan käräjäoikeuksissa loppuun käsiteltyjä konkurssihakemuksia. Uhanalaisilla työpaikoilla tarkoitetaan työpaikkojen määrää niissä yrityksissä, joita on haettu konkurssiin.

Konkurssihakemuksen jättäminen tuomioistuimeen eli konkurssin vireilletulo ei läheskään aina merkitse yrityksen tai ammatinharjoittajan konkurssiin "menemistä" sanan varsinaisessa merkityksessä. Konkurssi oikeudenkäyntinä on mutkikas ja monia vaiheita käsittävä oikeusprosessi, jonka eri vaiheissa menettely voi jäädä kesken.

Samaa yritystä voidaan vuoden aikana hakea konkurssiin useiden eri velkojien toimesta. Kalenterivuoden ensimmäinen konkurssihakemus tilastoidaan vireille pantuna konkurssina. Hakemusten kokonaisuus on kuitenkin aina suurempi kuin tilastoissa esitetty vireille pantujen konkurssien määrä. Samaa yritystä, yhteisöä tai luonnollista henkilöä koskevat muut hakemukset näkyvät loppuun käsiteltyjen hakemusten tilastossa hakemuksen käsittelyvuoden mukaan.

Päätyneitä konkursseja koskevat tilastot kuvaavat eri perusjoukkoa kuin vireille pannut konkurssit. Päätyneet konkurssit sisältävät jo tilastovuotta aiemmin vireille tulleita asioita ja vastaavasti osa tilastovuonna vireille tulleista asioista käsitellään loppuun vasta tulevina vuosina.

Alueelliset tiedot konkurssitilastoissa perustuvat yksitoimipaikkaisilla yrityksillä toimipaikan sijaintikuntaan. Niillä monitoimipaikkaisilla yrityksillä, joiden kaikki toiminta sijaitsee samassa kunnassa, käytetään niin ikään yrityksen toimipaikkojen sijaintikuntaa. Useissa kunnissa toimivat yritykset luokitellaan kotikunnan perusteella. Kaikissa muissa tapauksissa käytetään alueellisen tiedon perusteena velallisen kotikuntatietoa. Yrityksen toimipaikka- ja kotikuntatiedot saadaan Tilastokeskuksen yritysrekisteristä. Ennen vuotta 2004 julkaistuissa tilastoissa alueellisen tiedon pohjana oli aina yrityksen kotikunta.

Uusi konkurssilaki tuli voimaan 1.9.2004 ja korvasi vanhan vuonna 1868 annetun konkurssisäännön. Uusi laki ei aiheuttanut merkittäviä muutoksia konkurssimenettelyyn kokonaisuutena eikä myöskään velkojien tai velallisen asemaan.

2. Tilaston menetelmäkuvaus

Oikeusrekisterikeskus toimittaa Tilastokeskukselle kuukausittain tiedot käräjäoikeuksiin saapuneista ja käräjäoikeuksissa loppuun käsitellyistä konkurssihakemuksista. Aineistot ovat kokonaisuutena eli ne vastaavat tilaston perusjoukkoa. Tiedot saadaan käräjäoikeuksien asiankäsittelyjärjestelmästä, josta käytetään nimitystä Tuomas. Tuomas-järjestelmä otettiin käyttöön 1.12.1993. Ennen Tuomaksen käyttöönottoa tiedot saatiin lomakkeilla tuomioistuimista.

Tilastokeskuksessa konkurssihakemustiedot tarkistetaan ja hakemusten kohteena oleviin yrityksiin yhdistetään erilaisia taustatietoja, kuten yrityksen toimiala ja henkilökunnan määrä. Pääasiallinen taustatietojen lähde on Tilastokeskuksen yritysrekisteri. Rekisteristä puuttuvien yritysten tiedot poimitaan Patentti- ja rekisterihallituksen ja Verohallinnon yhteisestä yritystietojärjestelmästä (www.ytj.fi).

Tilastokeskuksen yritysrekisteristä poimitut yritysten taustatiedot vastaavat tilastovuotta edeltävän tai sitä edeltävän vuoden tilannetta. Tämä johtuu siitä, että yritysrekisterin tiedot valmistuvat viivellä. Yrityksen henkilömäärätieto tuotetaan yritysrekisteriin eri lähteistä, kuten suorista tiedusteluista, vuosikertomuksista, Patentti- ja rekisterihallinnon tiedoista, sekä estimoimalla yrityksen palkkatiedoista. Yritykset, joille henkilölukumäärää ei saada rekisteristä, annetaan konkurssitilastossa henkilömääräksi yksi.

3. Tietojen oikeellisuus ja tarkkuus

Vireille tulleiden asioiden aineistot tarkentuvat tarkistusten ja korjausten myötä. Luvut korjaantuvat pääsääntöisesti jo seuraavan tilastokuukauden aikana. Korjausten aiheuttamat muutokset ovat kokonaismäärien kannalta vähäisiä eikä niillä ole merkitystä ilmiön kokonaiskuvan muodostamisessa.

4. Julkaistujen tietojen ajantasaisuus

Vireille tulleiden hakemusten tilastot julkaistaan kuukausittain noin yhden kuukauden kuluttua vireilletulokuukauden päättymisestä. Päättynneiden asioiden tilasto julkaistaan vuosittain noin 5,5 kuukauden kuluttua tilastovuoden päättymisestä. Julkistuspäivämäärät löytyvät Tilastokeskuksen julkistuskalenterista.

Julkistuskalenteri: <http://www.tilastokeskus.fi/ajk/julkistamiskalenteri/index.html>

5. Tietojen saatavuus

Konkurssitilastot julkaistaan Tilastokeskuksen www-sivustolla. Vireille pantujen ja loppuun käsiteltyjen konkurssien alueittaiset ja toimialoittaiset aikasarjat kuukausi-, vuosineljännes- ja vuositasolla vuodesta 2003 alkaen löytyvät Tilastokeskuksen maksuttomasta StatFin-tietokannasta.

Tarkempia tietoja konkurssitilastosta löytyy tilaston www-sivuilta. Lisätietoja voi pyytää myös Tilastokirjaston tietopalvelusta sekä oikeustilastojen asiantuntijoilta. Mahdollisuudesta saada konkurssiaineistoja tutkimuskäyttöön voi tiedustella Tilastokeskuksen tutkijapalvelusta.

Konkurssitilaston www-sivut: <http://www.tilastokeskus.fi/til/konk/index.html>

Konkurssitilastot StatFin-tietokannassa: <http://tilastokeskus.fi/til/konk/tau.html>

Tilastokirjaston tietopalvelu: http://www.tilastokeskus.fi/tup/kirjasto_tieto/info.html tai puhelimitse arkena ma–pe klo 9.00–16.00, 09 1734 2220

Oikeustilastojen yhteydenottolomake: <http://www.tilastokeskus.fi/til/konk/yht.html>

Mikroaineistot Tilastokeskuksen tutkijapalvelussa: <http://www.tilastokeskus.fi/tup/mikroaineistot/index.html>

6. Tilastojen vertailukelpoisuus

Konkurssitilastossa käytetään Tilastokeskuksen uusinta toimialaluokitusta TOL 2008. Kunnittaisissa tarkasteluissa käytetään tilastovuoden lopussa voimassa olevaa kuntaluokitusta. Käräjäoikeuksien lukumäärä tilastoissa vastaa tilastoajankohdan tilannetta. Esitetyissä aikasarjoissa ja vertailuissa edelliseen vuoteen toimialatiedot, kuntatiedot ja käräjäoikeudet on muutettu viimeisintä luokitusta ja tilannetta vastaavaksi.

Konkurssitilaston uusimmat luvut eivät ole täysin vertailukelpoisia Tilastokeskuksen aiemmin esimerkiksi konkurssitiedotteissa julkaisemien konkurssitilastojen kanssa. Konkurssien kokonaismäärät eivät ole muuttuneet vuosi-, neljännesvuosi- tai kuukausitasolla, ainoastaan toimialaa ja oikeudellisia muotoja koskevia tietoja on tilastoitu eri tavalla kuin aiemmin.

Pääasiallinen muutos on, että Tilastokeskus lakkasi käyttämästä oikeustilastoissa toimialaluokitusta täydentävää omaa luokitusjärjestelmää ja ryhtyi käyttämään ainoastaan virallista toimialaluokitusta.

Muutoksen seurauksena aiemmin käytetystä luokituksesta katosivat kirjaintasoa täydentäneet erittelemättömät ryhmät, kuten luokka "rakentaminen erittelemätön". Erittelemättömät ryhmät on siirretty ryhmään "toimiala tuntematon". Lisäksi aiemmissa tilastossa esiintynyt oikeudellisten muotojen ryhmä "muut yksityishenkilöt" on poistettu ja tähän ryhmään kuuluvat on tulkittu tilastossa yrittäjiksi (luonnollinen henkilö).

7. Tietojen eheys/yhtenäisyys

Vireille pantujen konkurssien StatFin-aikasarjat ovat tiedoiltaan yhtenäisiä vuodesta 2003 lähtien.

Lisätietoja

Miska Simanainen 09 1734 3788
Vastaava tilastojohtaja:
Riitta Harala
oikeus@tilastokeskus.fi
www.tilastokeskus.fi
Lähde: Konkurssit 2013, marraskuu. Tilastokeskus

Asiakaspalaute: www.tilastokeskus.fi/palaute

Tietopalvelu ja viestintä, Tilastokeskus
puh. 09 1734 2220
www.tilastokeskus.fi

Julkaisutilaukset, Edita Publishing Oy
puh. 020 450 05
asiakaspalvelu.publishing@edita.fi
www.editapublishing.fi

ISSN 1796-0479
= Suomen virallinen tilasto
ISSN 1798-4424 (pdf)