

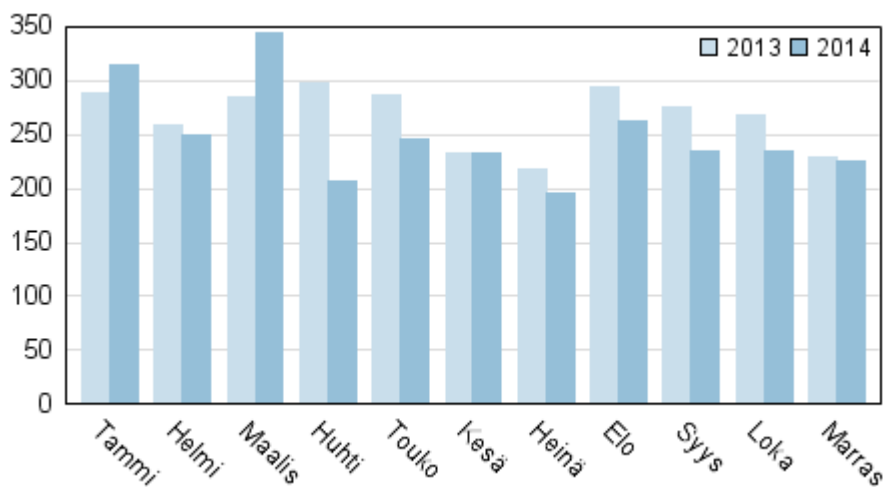
Konkurssit

2014, marraskuu

Konkurssien määrä väheni tammi-marraskuussa 6,4 prosenttia edellisvuodesta

Tilastokeskuksen tietojen mukaan tammi-marraskuussa 2014 pantiin vireille 2 746 konkurssia, mikä on 187 konkurssia (6,4 prosenttia) vähemmän kuin vastaavana ajankohtana vuotta aiemmin. Henkilökunnan määrä konkurssiin haetuissa yrityksissä oli kaikkiaan 13 196, mikä on 1 750 henkilöä (11,7 prosenttia) vähemmän kuin edellisvuonna.

Vireille pannut konkurssit tammi-marraskuussa 2013–2014



Vireille pantujen konkurssien määrä kasvoi tammi-marraskuussa kaupan päätoimialalla. Alalla pantiin vireille 569 konkurssia, mikä on 30 konkurssia (5,6 prosenttia) enemmän kuin vastaavana ajankohtana vuotta aiemmin.

Konkurssien määrä väheni maa-, metsä- ja kalatalouden, teollisuuden ja kaivostoiminnan, rakentamisen, kuljetuksen ja varastoinnin, majoitus- ja ravitsemustoiminnan sekä muiden palveluiden päätoimialoilla. Lukumääräisesti eniten konkurssit vähenivät rakentamisen päätoimialalla. Alalla pantiin tammi-marraskuussa vireille 604 konkurssia, mikä on 56 konkurssia (8,5 prosenttia) vähemmän kuin edellisvuonna. Teollisuuden ja kaivostoiminnan päätoimialalla pantiin vireille 298 konkurssia, mikä on 27 konkurssia (8,3 prosenttia) vähemmän kuin edellisvuonna. Henkilöstöä alalla konkurssiin haetuissa

y yrityksissä oli kuitenkin 112 henkilöä (3,7 prosenttia) edellisvuotta enemmän. Muiden palveluiden päätoimiala käsittää mm. informaatio- ja viestintäpalvelut, rahoitus- ja vakuutustoiminnan, kiinteistöalan toiminnan, ammatillisen, tieteellisen ja teknisen toiminnan, hallinto- ja tukipalvelut, koulutuspalvelut, terveys- ja sosiaalipalvelut sekä taide-, viihde- ja virkistystoiminnan.

Vireille pannuilla konkurssilla tarkoitetaan kalenterivuoden aikana konkurssiin haettuja yrityksiä, yhteisöjä tai luonnollisia henkilöitä. Konkurssin vireilletulo ei läheskään aina merkitse yrityksen tai ammatinharjoittajan konkurssiin "menemistä" sanan varsinaisessa merkityksessä. Konkurssi oikeudenkäyntinä on mutkikas ja monia vaiheita käsittävä oikeusprosessi, jonka eri vaiheissa menettely voi jäädä kesken.

Konkurssiin haetut yritykset ja niiden henkilökunnan määrä toimialan (TOL 2008) mukaan tammi-marraskuussa 2014 ja 2013

Toimiala	Konkurssit tammi-marraskuussa 2014	Konkurssit tammi-marraskuussa 2013	Henkilökunnan määrä tammi-marraskuussa 2014	Henkilökunnan määrä tammi-marraskuussa 2013
Maa-, metsä- ja kalatalous	57	89	84	251
Teollisuus ja kaivostoiminta	298	325	3 136	3 024
Rakentaminen	604	660	2 881	3 710
Kauppa	569	539	1 835	2 152
Kuljetus ja varastointi	227	238	1 213	1 400
Majoitus- ja ravitsemistoiminta	195	223	797	953
Muut palvelut	786	816	3 240	3 413
Toimiala tuntematon	10	43	10	43
YHTEENSÄ	2 746	2 933	13 196	14 946

Sisällys

Taulukot

Liitetaulukot

Liitetaulukko 1. Konkurssiin haetut yritykset ja niiden henkilökunnan määrä maakunnan mukaan tammi-marraskuussa 2014 ja 2013.....4

Laatuseloste: Konkurssit.....5

Liitetaulukot

Liitetaulukko 1. Konkurssiin haetut yritykset ja niiden henkilökunnan määrä maakunnan mukaan tammi-marraskuussa 2014 ja 2013

Maakunta	Konkurssit tammi-marraskuussa 2014	Konkurssit tammi-marraskuussa 2013	Henkilökunnan määrä tammi-marraskuussa 2014	Henkilökunnan määrä tammi-marraskuussa 2013
Uusimaa	923	965	5 186	5 648
Varsinais-Suomi	245	298	1 080	1 217
Satakunta	122	113	506	760
Kanta-Häme	85	97	272	313
Pirkanmaa	250	205	1 238	1 023
Päijät-Häme	107	111	738	732
Kymenlaakso	82	84	301	409
Etelä-Karjala	52	62	195	276
Etelä-Savo	68	86	218	449
Pohjois-Savo	103	110	359	626
Pohjois-Karjala	55	62	151	255
Keski-Suomi	116	121	467	701
Etelä-Pohjanmaa	111	148	356	560
Pohjanmaa	79	90	263	286
Keski-Pohjanmaa	29	32	162	168
Pohjois-Pohjanmaa	184	187	594	871
Kainuu	38	38	641	163
Lappi	88	111	436	461
Ahvenanmaa	9	13	33	28
KOKO MAA	2 746	2 933	13 196	14 946

Laatuseloste: Konkurssit

1. Tilastotietojen relevanssi

Tilastokeskus julkaisee tilastoa käräjäoikeuksissa vireille tulleista ja loppuun käsitellyistä konkurssihakemuksista. Vireille tulleiden konkurssihakemusten tiedot julkaistaan kuukausittain ja loppuun käsiteltyjen konkurssihakemusten tiedot vuosittain. Tilaston perustana olevat tiedot saadaan oikeushallinnon asianhallintajärjestelmästä. Konkurssitilasto kuuluu Suomen viralliseen tilastoon (SVT).

Konkurssitilaston pääasiallinen tietosisältö koskee konkurssihakemusten ja niiden kohteena olevien yritysten lukumääriä koko Suomessa. Lukumääriä luokitellaan hakemuksia käsittelevien tuomiopiirien, tuomioistuinten tekemien ratkaisujen sekä hakemusten kohteena olevien yritysten sijaintitiedon, toimialan ja oikeudellisen muodon mukaan.

Käyttäjaseurannan perusteella konkurssitilaston pääkäyttäjryhmiä ovat muut viranomaiset, alueelliset ja kunnalliset toimijat, etujärjestöt, rahoitus- ja vakuutusalojen toimijat sekä media. Lisäksi konkurssitilaston tietoja toimitetaan valtioneuvoston kanslian ja Tilastokeskuksen yhteiseen indikaattoripalveluun (Findikaattori.fi) sekä Työ- ja elinkeinoministeriön tilastotietopalveluun (Toimiala Online). Käyttäjien muuttuvia tietotarpeita seurataan aktiivisesti ja ne otetaan huomioon tilaston tietosisällön kehittämisessä.

Vireille pannuilla konkursseilla tarkoitetaan konkurssitilastossa kalenterivuoden aikana konkurssiin haettuja yrityksiä, yhteisöjä tai luonnollisia henkilöitä. Päätyneillä konkursseilla tarkoitetaan käräjäoikeuksissa loppuun käsiteltyjä konkurssihakemuksia. Uhanalaisilla työpaikoilla tarkoitetaan työpaikkojen määrää niissä yrityksissä, joita on haettu konkurssiin.

Konkurssihakemuksen jättäminen tuomioistuimeen eli konkurssin vireilletulo ei läheskään aina merkitse yrityksen tai ammatinharjoittajan konkurssiin "menemistä" sanan varsinaisessa merkityksessä. Konkurssi oikeudenkäyntinä on mutkikas ja monia vaiheita käsittävä oikeusprosessi, jonka eri vaiheissa menettely voi jäädä kesken.

Samaa yritystä voidaan vuoden aikana hakea konkurssiin useiden eri velkojien toimesta. Kalenterivuoden ensimmäinen konkurssihakemus tilastoidaan vireille pantuna konkurssina. Hakemusten kokonaisuus on kuitenkin aina suurempi kuin tilastoissa esitetty vireille pantujen konkurssien määrä. Samaa yritystä, yhteisöä tai luonnollista henkilöä koskevat muut hakemukset näkyvät loppuun käsiteltyjen hakemusten tilastossa hakemuksen käsittelyvuoden mukaan.

Päätyneitä konkursseja koskevat tilastot kuvaavat eri perusjoukkoa kuin vireille pannut konkurssit. Päätyneet konkurssit sisältävät jo tilastovuotta aiemmin vireille tulleita asioita ja vastaavasti osa tilastovuonna vireille tulleista asioista käsitellään loppuun vasta tulevina vuosina.

Alueelliset tiedot konkurssitilastoissa perustuvat yksitoimipaikkaisilla yrityksillä toimipaikan sijaintikuntaan. Niillä monitoimipaikkaisilla yrityksillä, joiden kaikki toiminta sijaitsee samassa kunnassa, käytetään niin ikään yrityksen toimipaikkojen sijaintikuntaa. Useissa kunnissa toimivat yritykset luokitellaan kotikunnan perusteella. Kaikissa muissa tapauksissa käytetään alueellisen tiedon perusteena velallisen kotikuntatietoa. Yrityksen toimipaikka- ja kotikuntatiedot saadaan Tilastokeskuksen yritysrekisteristä. Ennen vuotta 2004 julkaistuissa tilastoissa alueellisen tiedon pohjana oli aina yrityksen kotikunta.

Uusi konkurssilaki tuli voimaan 1.9.2004 ja korvasi vanhan vuonna 1868 annetun konkurssisäännön. Uusi laki ei aiheuttanut merkittäviä muutoksia konkurssimenettelyyn kokonaisuutena eikä myöskään velkojien tai velallisen asemaan.

2. Tilaston menetelmäkuvaus

Oikeusrekisterikeskus toimittaa Tilastokeskukselle kuukausittain tiedot käräjäoikeuksiin saapuneista ja käräjäoikeuksissa loppuun käsitellyistä konkurssihakemuksista. Aineistot ovat kokonaisuutena eli ne vastaavat tilaston perusjoukkoa. Tiedot saadaan käräjäoikeuksien asiankäsitelyjärjestelmästä, josta käytetään nimitystä Tuomas. Tuomas-järjestelmä otettiin käyttöön 1.12.1993. Ennen Tuomaksen käyttöönottoa tiedot saatiin lomakkeilla tuomioistuimista.

Tilastokeskuksessa konkurssihakemustiedot tarkistetaan ja hakemusten kohteena oleviin yrityksiin yhdistetään erilaisia taustatietoja, kuten yrityksen toimiala ja henkilökunnan määrä. Pääasiallinen taustatietojen lähde on Tilastokeskuksen yritysrekisteri. Rekisteristä puuttuvien yritysten tiedot poimitaan Patentti- ja rekisterihallituksen ja Verohallinnon yhteisestä yritystietojärjestelmästä (www.ytj.fi).

Tilastokeskuksen yritysrekisteristä poimitut yritysten taustatiedot vastaavat tilastovuotta edeltävän tai sitä edeltävän vuoden tilannetta. Tämä johtuu siitä, että yritysrekisterin tiedot valmistuvat viivellä. Yrityksen henkilömäärätieto tuotetaan yritysrekisteriin eri lähteistä, kuten suorista tiedusteluista, vuosikertomuksista, Patentti- ja rekisterihallinnon tiedoista, sekä estimoimalla yrityksen palkkatiedoista. Yritykset, joille henkilölukumäärää ei saada rekisteristä, annetaan konkurssitilastossa henkilömääräksi yksi.

3. Tietojen oikeellisuus ja tarkkuus

Vireille tulleiden asioiden aineistot tarkentuvat tarkistusten ja korjausten myötä. Luvut korjaantuvat pääsääntöisesti jo seuraavan tilastokuukauden aikana. Korjausten aiheuttamat muutokset ovat kokonaismäärien kannalta vähäisiä eikä niillä ole merkitystä ilmiön kokonaiskuvan muodostamisessa.

4. Julkaistujen tietojen ajantasaisuus

Vireille tulleiden hakemusten tilastot julkaistaan kuukausittain noin yhden kuukauden kuluttua vireilletulokuukauden päättymisestä. Päättynneiden asioiden tilasto julkaistaan vuosittain noin 5,5 kuukauden kuluttua tilastovuoden päättymisestä. Julkistuspäivämäärät löytyvät Tilastokeskuksen julkistuskalenterista.

Julkistuskalenteri: <http://www.tilastokeskus.fi/ajk/julkistamiskalenteri/index.html>

5. Tietojen saatavuus

Konkurssitilastot julkaistaan Tilastokeskuksen www-sivustolla. Vireille pantujen ja loppuun käsiteltyjen konkurssien alueittaiset ja toimialoittaiset aikasarjat kuukausi-, vuosineljännes- ja vuositasolla vuodesta 2003 alkaen löytyvät Tilastokeskuksen maksuttomasta StatFin-tietokannasta.

Tarkempia tietoja konkurssitilastosta löytyy tilaston www-sivuilta. Lisätietoja voi pyytää myös Tilastokirjaston tietopalvelusta sekä oikeustilastojen asiantuntijoilta. Mahdollisuudesta saada konkurssiaineistoja tutkimuskäyttöön voi tiedustella Tilastokeskuksen tutkijapalvelusta.

Konkurssitilaston www-sivut: <http://www.tilastokeskus.fi/til/konk/index.html>

Konkurssitilastot StatFin-tietokannassa: <http://tilastokeskus.fi/til/konk/tau.html>

Tilastokirjaston tietopalvelu: http://www.tilastokeskus.fi/tup/kirjasto_tieto/info.html tai puhelimitse arkena ma–pe klo 9.00–16.00, 09 1734 2220

Oikeustilastojen yhteydenottolomake: <http://www.tilastokeskus.fi/til/konk/yht.html>

Mikroaineistot Tilastokeskuksen tutkijapalvelussa: <http://www.tilastokeskus.fi/tup/mikroaineistot/index.html>

6. Tilastojen vertailukelpoisuus

Konkurssitilastossa käytetään Tilastokeskuksen uusinta toimialaluokitusta TOL 2008. Kunnittaisissa tarkasteluissa käytetään tilastovuoden lopussa voimassa olevaa kuntaluokitusta. Käräjäoikeuksien lukumäärä tilastoissa vastaa tilastoajankohdan tilannetta. Esitetyissä aikasarjoissa ja vertailuissa edelliseen vuoteen toimialatiedot, kuntatiedot ja käräjäoikeudet on muutettu viimeisintä luokitusta ja tilannetta vastaavaksi.

Konkurssitilaston uusimmat luvut eivät ole täysin vertailukelpoisia Tilastokeskuksen aiemmin esimerkiksi konkurssitiedotteissa julkaisemien konkurssitilastojen kanssa. Konkurssien kokonaismäärät eivät ole muuttuneet vuosi-, neljännesvuosi- tai kuukausitasolla, ainoastaan toimialaa ja oikeudellisia muotoja koskevia tietoja on tilastoitu eri tavalla kuin aiemmin.

Pääasiallinen muutos on, että Tilastokeskus lakkasi käyttämästä oikeustilastoissa toimialaluokitusta täydentävää omaa luokitusjärjestelmää ja ryhtyi käyttämään ainoastaan virallista toimialaluokitusta.

Muutoksen seurauksena aiemmin käytetystä luokituksista katosivat kirjaintasoa täydentäneet erittelemättömät ryhmät, kuten luokka "rakentaminen erittelemätön". Erittelemättömät ryhmät on siirretty ryhmään "toimiala tuntematon". Lisäksi aiemmissa tilastossa esiintynyt oikeudellisten muotojen ryhmä "muut yksityishenkilöt" on poistettu ja tähän ryhmään kuuluvat on tulkittu tilastossa yrittäjiksi (luonnollinen henkilö).

7. Tietojen eheys/yhtenäisyys

Vireille pantujen konkurssien StatFin-aikasarjat ovat tiedoiltaan yhtenäisiä vuodesta 2003 lähtien.

Lisätietoja

Sami Fredriksson 029 551 2696
Vastaava tilastojohtaja:
Riitta Harala
oikeus@tilastokeskus.fi
www.tilastokeskus.fi
Lähde: Konkurssit 2014, marraskuu. Tilastokeskus

Asiakaspalaute: www.tilastokeskus.fi/palaute

Tietopalvelu ja viestintä, Tilastokeskus
puh. 029 551 2220
www.tilastokeskus.fi

Julkaisutilaukset, Edita Publishing Oy
puh. 020 450 05
asiakaspalvelu.publishing@edita.fi
www.editapublishing.fi

ISSN 1796-0479
= Suomen virallinen tilasto
ISSN 1798-4424 (pdf)