

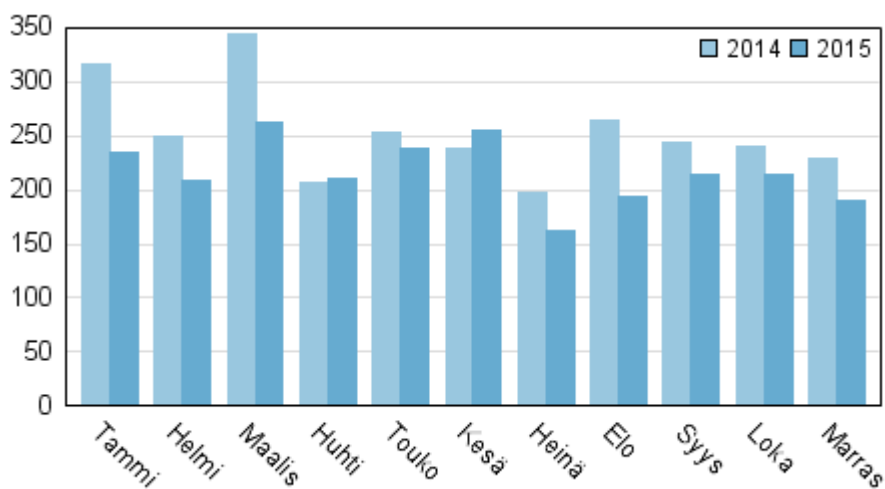
Konkurssit

2015, marraskuu

Konkurssien määrä väheni tammi–marraskuussa 14,4 prosenttia

Tilastokeskuksen tietojen mukaan tammi–marraskuussa 2015 pantiin vireille 2 384 konkurssia, mikä on 400 konkurssia (14,4 prosenttia) vähemmän kuin vastaavana ajankohtana vuotta aiemmin. Henkilökunnan määrä konkurssiin haetuissa yrityksissä oli kaikkiaan 10 074, mikä on 2 980 henkilöä (22,8 prosenttia) vähemmän kuin edellisvuonna.

Vireille pannut konkurssit tammi–marraskuussa 2014–2015



Konkurssien määrä väheni teollisuuden ja kaivostoiminnan, rakentamisen, kaupan, kuljetuksen ja varastoinnin, majoitus- ja ravitsemistoiminnan sekä muiden palveluiden päätoimialoilla. Lukumääräisesti eniten konkurssit vähenivät rakentamisen päätoimialalla. Alalla pantiin tammi–marraskuussa vireille 489 konkurssia, mikä on 116 konkurssia (19,2 prosenttia) vähemmän kuin edellisvuonna. Muiden palveluiden päätoimiala käsittää mm. informaatio- ja viestintäpalvelut, rahoitus- ja vakuutustoiminnan, kiinteistöalan toiminnan, ammatillisen, tieteellisen ja teknisen toiminnan, hallinto- ja tukipalvelut, koulutuspalvelut, terveys- ja sosiaalipalvelut sekä taide-, viihde- ja virkistystoiminnan.

Vireille pantujen konkurssien määrä kasvoi tammi–marraskuussa maa-, metsä- ja kalatalouden päätoimialalla. Alalla pantiin vireille 59 konkurssia, mikä on 2 konkurssia (3,5 prosenttia) enemmän kuin vastaavana ajankohtana vuotta aiemmin.

Vireille pannuilla konkurssilla tarkoitetaan kalenterivuoden aikana konkurssiin haettuja yrityksiä, yhteisöjä tai luonnollisia henkilöitä. Konkurssin vireilletulo ei läheskään aina merkitse yrityksen tai ammatinharjoittajan konkurssiin "menemistä" sanan varsinaisessa merkityksessä. Konkurssi oikeudenkäyntinä on mutkikas ja monia vaiheita käsittävä oikeusprosessi, jonka eri vaiheissa menettely voi jäädä kesken.

Konkurssiin haetut yritykset ja niiden henkilökunnan määrä toimialan (TOL 2008) mukaan tammi-marraskuussa 2015 ja 2014

Toimiala	Konkurssit tammi-marraskuussa 2015	Konkurssit tammi-marraskuussa 2014	Henkilökunnan määrä tammi-marraskuussa 2015	Henkilökunnan määrä tammi-marraskuussa 2014
Maa-, metsä- ja kalatalous	59	57	178	84
Teollisuus ja kaivostoiminta	248	298	1 696	3 136
Rakentaminen	489	605	2 418	2 895
Kauppa	480	572	1 556	1 838
Kuljetus ja varastointi	174	228	768	1 214
Majoitus- ja ravitsemistoiminta	186	195	824	797
Muut palvelut	706	794	2 592	3 055
Toimiala tuntematon	42	35	42	35
YHTEENSÄ	2 384	2 784	10 074	13 054

Sisällys

Taulukot

Liitetaulukot

Liitetaulukko 1. Konkurssiin haetut yritykset ja niiden henkilökunnan määrä maakunnan mukaan tammi-marraskuussa 2015 ja 2014.....4

Laatuseloste: Konkurssit.....5

Liitetaulukot

Liitetaulukko 1. Konkurssiin haetut yritykset ja niiden henkilökunnan määrä maakunnan mukaan tammi-marraskuussa 2015 ja 2014

Maakunta	Konkurssit tammi-marraskuussa 2015	Konkurssit tammi-marraskuussa 2014	Henkilökunnan määrä tammi-marraskuussa 2015	Henkilökunnan määrä tammi-marraskuussa 2014
Uusimaa	822	944	3 507	5 028
Varsinais-Suomi	194	246	838	1 081
Satakunta	88	122	331	506
Kanta-Häme	75	86	195	273
Pirkanmaa	213	251	1 119	1 239
Päijät-Häme	99	108	339	740
Kymenlaakso	69	83	323	302
Etelä-Karjala	54	53	274	196
Etelä-Savo	49	71	177	221
Pohjois-Savo	101	104	412	360
Pohjois-Karjala	58	57	197	153
Keski-Suomi	102	117	494	468
Etelä-Pohjanmaa	98	112	318	357
Pohjanmaa	71	79	299	263
Keski-Pohjanmaa	24	29	86	162
Pohjois-Pohjanmaa	158	186	689	594
Kainuu	20	38	99	641
Lappi	74	89	308	437
Ahvenanmaa	15	9	69	33
KOKO MAA	2 384	2 784	10 074	13 054

Laatuseloste: Konkurssit

1. Tilastotietojen relevanssi

Tilastokeskus julkaisee tilastoa käräjäoikeuksissa vireille tulleista ja loppuun käsitellyistä konkurssihakemuksista. Vireille tulleiden konkurssihakemusten tiedot julkaistaan kuukausittain ja loppuun käsiteltyjen konkurssihakemusten tiedot vuosittain. Tilaston perustana olevat tiedot saadaan oikeushallinnon asianhallintajärjestelmästä. Konkurssitilasto kuuluu Suomen viralliseen tilastoon (SVT).

Konkurssitilaston pääasiallinen tietosisältö koskee konkurssihakemusten ja niiden kohteena olevien yritysten lukumääriä koko Suomessa. Lukumääriä luokitellaan hakemuksia käsittelevien tuomiopiirien, tuomioistuinten tekemien ratkaisujen sekä hakemusten kohteena olevien yritysten sijaintitiedon, toimialan ja oikeudellisen muodon mukaan.

Käyttäjaseurannan perusteella konkurssitilaston pääkäyttäjryhmiä ovat muut viranomaiset, alueelliset ja kunnalliset toimijat, etujärjestöt, rahoitus- ja vakuutusalojen toimijat sekä media. Lisäksi konkurssitilaston tietoja toimitetaan valtioneuvoston kanslian ja Tilastokeskuksen yhteiseen indikaattoripalveluun (Findikaattori.fi) sekä Työ- ja elinkeinoministeriön tilastotietopalveluun (Toimiala Online). Käyttäjien muuttuvia tietotarpeita seurataan aktiivisesti ja ne otetaan huomioon tilaston tietosisällön kehittämisessä.

Vireille pannuilla konkursseilla tarkoitetaan konkurssitilastossa kalenterivuoden aikana konkurssiin haettuja yrityksiä, yhteisöjä tai luonnollisia henkilöitä. Päätyneillä konkursseilla tarkoitetaan käräjäoikeuksissa loppuun käsiteltyjä konkurssihakemuksia. Henkilökunnan määrä tarkoittaa henkilökunnan määrää niissä yrityksissä, joita on haettu konkurssiin.

Konkurssihakemuksen jättäminen tuomioistuimeen eli konkurssin vireilletulo ei läheskään aina merkitse yrityksen tai ammatinharjoittajan konkurssiin "menemistä" sanan varsinaisessa merkityksessä. Konkurssi oikeudenkäyntinä on mutkikas ja monia vaiheita käsittävä oikeusprosessi, jonka eri vaiheissa menettely voi jäädä kesken.

Samaa yritystä voidaan vuoden aikana hakea konkurssiin useiden eri velkojien toimesta. Kalenterivuoden ensimmäinen konkurssihakemus tilastoidaan vireille pantuna konkurssina. Hakemusten kokonaisuus on kuitenkin aina suurempi kuin tilastoissa esitetty vireille pantujen konkurssien määrä. Samaa yritystä, yhteisöä tai luonnollista henkilöä koskevat muut hakemukset näkyvät loppuun käsiteltyjen hakemusten tilastossa hakemuksen käsittelyvuoden mukaan.

Päätyneitä konkursseja koskevat tilastot kuvaavat eri perusjoukkoa kuin vireille pannut konkurssit. Päätyneet konkurssit sisältävät jo tilastovuotta aiemmin vireille tulleita asioita ja vastaavasti osa tilastovuonna vireille tulleista asioista käsitellään loppuun vasta tulevana vuosina.

Alueelliset tiedot konkurssitilastossa perustuvat yksitoimipaikkaisilla yrityksillä toimipaikan sijaintikuntaan. Niillä monitoimipaikkaisilla yrityksillä, joiden kaikki toiminta sijaitsee samassa kunnassa, käytetään niin ikään yrityksen toimipaikkojen sijaintikuntaa. Useissa kunnissa toimivat yritykset luokitellaan kotikunnan perusteella. Kaikissa muissa tapauksissa käytetään alueellisen tiedon perusteena velallisen kotikuntatietoa. Yrityksen toimipaikka- ja kotikuntatiedot saadaan Tilastokeskuksen yritysrekisteristä. Ennen vuotta 2004 julkaistuissa tilastoissa alueellisen tiedon pohjana oli aina yrityksen kotikunta.

Uusi konkurssilaki tuli voimaan 1.9.2004 ja korvasi vanhan vuonna 1868 annetun konkurssisäännön. Uusi laki ei aiheuttanut merkittäviä muutoksia konkurssimenettelyyn kokonaisuutena eikä myöskään velkojien tai velallisen asemaan.

2. Tilaston menetelmäkuvaus

Oikeusrekisterikeskus toimittaa Tilastokeskukselle kuukausittain tiedot käräjäoikeuksiin saapuneista ja käräjäoikeuksissa loppuun käsitellyistä konkurssihakemuksista. Aineistot ovat kokonaisuutena eli ne vastaavat tilaston perusjoukkoa. Tiedot saadaan käräjäoikeuksien asiankäsittelyjärjestelmästä, josta käytetään nimitystä Tuomas. Tuomas-järjestelmä otettiin käyttöön 1.12.1993. Ennen Tuomaksen käyttöönottoa tiedot saatiin lomakkeilla tuomioistuimista.

Tilastokeskuksessa konkurssihakemustiedot tarkistetaan ja hakemusten kohteena oleviin yrityksiin yhdistetään erilaisia taustatietoja, kuten yrityksen toimiala ja henkilökunnan määrä. Pääasiallinen taustatietojen lähde on Tilastokeskuksen yritysrekisteri. Rekisteristä puuttuvien yritysten tiedot poimitaan Patentti- ja rekisterihallituksen ja Verohallinnon yhteisestä yritystietojärjestelmästä (www.ytj.fi).

Tilastokeskuksen yritysrekisteristä poimitut yritysten taustatiedot vastaavat tilastovuotta edeltävän tai sitä edeltävän vuoden tilannetta. Tämä johtuu siitä, että yritysrekisterin tiedot valmistuvat viiveellä. Yrityksen henkilömäärätieto tuotetaan yritysrekisteriin eri lähteistä, kuten suorista tiedusteluista, vuosikertomuksista, Patentti- ja rekisterihallinnon tiedoista, sekä estimoimalla yrityksen palkkatiedoista. Yritykset, joille henkilölukumäärää ei saada rekisteristä, annetaan konkurssitilastossa henkilömääräksi yksi.

3. Tietojen oikeellisuus ja tarkkuus

Vireille tulleiden asioiden aineistot tarkentuvat tarkistusten ja korjausten myötä. Luvut korjaantuvat pääsääntöisesti jo seuraavan tilastokuukauden aikana. Korjausten aiheuttamat muutokset ovat kokonaismäärien kannalta vähäisiä eikä niillä ole merkitystä ilmiön kokonaiskuvan muodostamisessa.

4. Julkaistujen tietojen ajantasaisuus

Vireille tulleiden konkurssihakemusten tilastot julkaistaan kuukausittain noin yhden kuukauden kuluttua vireilletulokuukauden päättymisestä. Päättynneiden asioiden tilasto julkaistaan vuosittain noin 5,5 kuukauden kuluttua tilastovuoden päättymisestä. Julkistuspäivämäärät löytyvät Tilastokeskuksen julkistuskalenterista.

Julkistuskalenteri: <http://www.tilastokeskus.fi/ajk/julkistamiskalenteri/index.html>

5. Tietojen saatavuus

Konkurssitilastot julkaistaan Tilastokeskuksen www-sivustolla. Vireille pantujen ja loppuun käsiteltyjen konkurssien alueittaiset ja toimialoittaiset aikasarjat kuukausi-, vuosineljännes- ja vuositasolla vuodesta 2003 alkaen löytyvät Tilastokeskuksen maksuttomasta StatFin-tietokannasta.

Tarkempia tietoja konkurssitilastosta löytyy tilaston www-sivuilta. Lisätietoja voi pyytää myös Tilastokirjaston tietopalvelusta sekä oikeustilastojen asiantuntijoilta. Mahdollisuudesta saada konkurssiaineistoja tutkimuskäyttöön voi tiedustella Tilastokeskuksen tutkijapalvelusta.

Konkurssitilaston www-sivut: <http://www.tilastokeskus.fi/til/konk/index.html>

Konkurssitilastot StatFin-tietokannassa: <http://tilastokeskus.fi/til/konk/tau.html>

Tilastokirjaston tietopalvelu: http://www.tilastokeskus.fi/tup/kirjasto_tieto/info.html tai puhelimitse arkena ma–pe klo 9.00–16.00, 029 551 2220

Oikeustilastojen yhteydenottolomake: <http://www.tilastokeskus.fi/til/konk/yht.html>

Mikroaineistot Tilastokeskuksen tutkijapalvelussa: <http://www.tilastokeskus.fi/tup/mikroaineistot/index.html>

6. Tilastojen vertailukelpoisuus

Konkurssitilastossa käytetään Tilastokeskuksen uusinta toimialaluokitusta TOL 2008. Kunnittaisissa tarkasteluissa käytetään tilastovuoden lopussa voimassa olevaa kuntaluokitusta. Käräjäoikeuksien lukumäärä tilastoissa vastaa tilastoajankohdan tilannetta. Esitetyissä aikasarjoissa ja vertailuissa edelliseen vuoteen toimialatiedot, kuntatiedot ja käräjäoikeudet on muutettu viimeisintä luokitusta ja tilannetta vastaavaksi.

Konkurssitilaston uusimmat luvut eivät ole täysin vertailukelpoisia Tilastokeskuksen aiemmin esimerkiksi konkurssitiedotteissa julkaisemien konkurssitilastojen kanssa. Konkurssien kokonaismäärät eivät ole muuttuneet vuosi-, neljännesvuosi- tai kuukausitasolla, ainoastaan toimialaa ja oikeudellisia muotoja koskevia tietoja on tilastoitu eri tavalla kuin aiemmin.

Pääasiallinen muutos on, että Tilastokeskus lakkasi käyttämästä oikeustilastoissa toimialaluokitusta täydentävää omaa luokitusjärjestelmää ja ryhtyi käyttämään ainoastaan virallista toimialaluokitusta.

Muutoksen seurauksena aiemmin käytetystä luokituksesta katosivat toimialaa täydentäneet erittelemättömät ryhmät, kuten luokka "rakentaminen erittelemätön". Erittelemättömät ryhmät on siirretty ryhmään "toimiala tuntematon". Lisäksi aiemmissa tilastoissa esiintynyt oikeudellisten muotojen ryhmä "muut yksityishenkilöt" on poistettu ja tähän ryhmään kuuluvat on tulkittu tilastossa yrittäjiksi (luonnollinen henkilö).

7. Tietojen eheys/yhtenäisyys

Vireille pantujen konkurssien StatFin-aikasarjat ovat tiedoiltaan yhtenäisiä vuodesta 2003 lähtien.

Lisätietoja

Sami Fredriksson 029 551 2696
Vastaava tilastojohtaja:
Jari Tarkoma

oikeus@tilastokeskus.fi
www.tilastokeskus.fi
Lähde: Konkurssit 2015, marraskuu. Tilastokeskus

Asiakaspalaute: www.tilastokeskus.fi/palaute

Tietopalvelu ja viestintä, Tilastokeskus
puh. 029 551 2220
www.tilastokeskus.fi

Julkaisutilaukset, Edita Publishing Oy
puh. 020 450 05
asiakaspalvelu.publishing@edita.fi
www.editapublishing.fi

ISSN 1796-0479
= Suomen virallinen tilasto
ISSN 1798-4424 (pdf)