

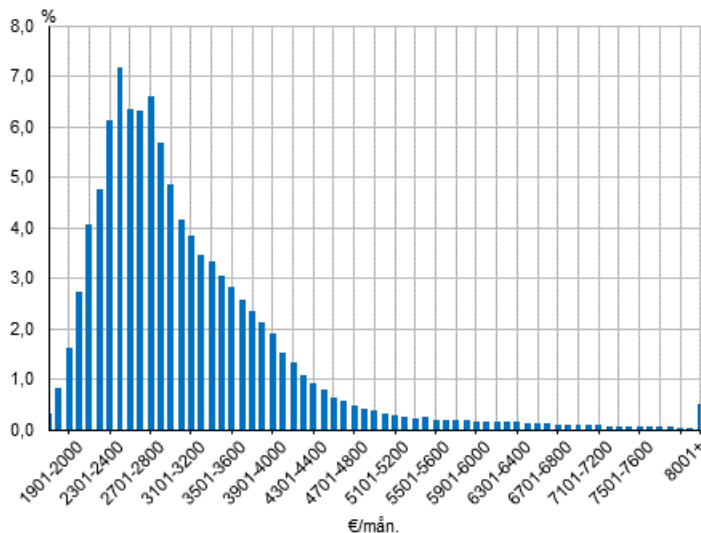
Löner inom kommunsektorn

2015, oktober

Vanligast med 2 300–2 400 euro i månadslön inom kommunsektorn

Hos heltidsanställda månadsavlönade som fick full lön var medianen för lönen för ordinarie arbetstid 2 751 euro i månaden inom kommunsektorn år 2015. Över hälften (56 procent) av dem som arbetade inom kommunsektorn tjänade 2 000–3 000 euro i månaden. Flest löntagare fanns på lönenivån mellan 2 300 och 2 400 euro med en indelning efter inkomstklasser på hundra euro (7 procent av kommunsektorns löntagare). Till denna grupp hörde bl.a. barnskötare, närvårdare och sekreterare.

Fördelning av löntagare inom kommunsektorn efter lön för ordinarie arbetstid år 2015 (%)



Innehåll

Tabeller

Tabellbilagor

Tabellbilaga 1a. Månadslöner inom kommunsektorn; löner efter yrkesklassificering 2015.....	3
Tabellbilaga 1b. Månadslöner inom kommunsektorn; löner efter yrkesklassificering och utbildningsnivå 2015.....	6
Tabellbilaga 2a. Månadslöner inom kommunsektorn; löner efter avtalsbransch och utbildningsnivå 2015.....	8
Tabellbilaga 2b. Månadslöner inom kommunsektorn; löner efter avtalsbransch och yrkesklassificering 2015.....	9
Tabellbilaga 2c. Månadslöner inom kommunsektorn; löner efter avtalsbransch och kommunform 2015.....	10
Tabellbilaga 3a. Månadslöner inom kommunsektorn; löner efter näringsgren 2015.....	11
Tabellbilaga 3b. Månadslöner inom kommunsektorn; löner efter näringsgren och utbildningsnivå 2015.....	14
Tabellbilaga 3c. Månadslöner inom kommunsektorn; löner inom de största näringsgrenarna 2015.....	17
Tabellbilaga 4. Månadslöner inom kommunsektorn; löner efter utbildningsområde 2015.....	19
Tabellbilaga 5. Månadslöner inom kommunsektorn efter landskap 2015.....	20
Tabellbilaga 6a. Månadslöner inom kommunsektorn; löner efter åldersgrupp och utbildningsnivå 2015.....	22
Tabellbilaga 6b. Månadslöner inom kommunsektorn; löner efter åldersgrupp och yrkesklassificering 2015.....	24
Tabellbilaga 7. Timlöner inom kommunsektorn; löner efter yrkesklassificering 2015.....	27
Tabellbilaga 8. Timlöner inom kommunsektorn; löner efter näringsgren 2015.....	29
 Kvalitetsbeskrivning: Löner inom kommunsektorn.....	 30

Tabellbilagor

Tabellbilaga 1a. Månadslöner inom kommunsektorn; löner efter yrkesklassificering 2015

Yrkesklassificering 2010	Kön	Antal löntagare		Lön för ordinarie arbetstid	
		Totalt	Heltidsanställda	Medeltal	Median
Yrken totalt	Totalt	412 224	360 458	3 017	2 751
	Kvinnor	335 053	290 182	2 905	2 687
	Män	77 171	70 276	3 459	3 197
11 Chefer, högre tjänstemän och organisationschefer	Totalt	612	599	7 463	6 986
	Kvinnor	203	195	6 717	6 347
	Män	409	404	7 811	7 330
12 Administrativa och kommersiella chefer	Totalt	828	808	5 791	5 627
	Kvinnor	424	415	5 587	5 500
	Män	404	393	6 007	5 825
13 Chefer inom tillverkning, utbildning, vård m.m.	Totalt	6 653	6 520	4 608	4 487
	Kvinnor	4 403	4 295	4 197	3 676
	Män	2 250	2 225	5 388	5 248
14 Chefer inom hotell och restaurangbranschen, detaljhandel och andra servicenäringar	Totalt	160	151	4 402	4 138
	Kvinnor	92	83	4 213	4 004
	Män	68	68	4 614	4 390
21 Specialister inom naturvetenskap och teknik	Totalt	5 561	5 219	3 954	3 829
	Kvinnor	2 087	1 899	3 854	3 756
	Män	3 474	3 320	4 009	3 874
22 Hälso- och sjukvårdsspecialister	Totalt	22 804	18 780	5 137	4 901
	Kvinnor	16 362	13 388	4 827	4 262
	Män	6 442	5 392	5 921	5 986
23 Lärare och andra specialister inom undervisningsbranschen	Totalt	75 855	70 440	3 448	3 476
	Kvinnor	58 175	54 019	3 355	3 362
	Män	17 680	16 421	3 742	3 728
24 Specialister inom företagsekonomi och administration	Totalt	7 402	6 883	3 637	3 521
	Kvinnor	5 546	5 143	3 531	3 406
	Män	1 856	1 740	3 947	3 874
25 Specialister inom informations- och kommunikationsteknologi	Totalt	1 758	1 692	3 432	3 310
	Kvinnor	643	604	3 358	3 225
	Män	1 115	1 088	3 472	3 349
26 Specialister inom juridik samt inom social- och kultursektorn	Totalt	14 161	12 451	3 286	3 233
	Kvinnor	12 195	10 616	3 278	3 238
	Män	1 966	1 835	3 330	3 202
31 Experter inom naturvetenskap och teknik	Totalt	5 474	5 192	3 165	3 134
	Kvinnor	1 330	1 221	2 821	2 649
	Män	4 144	3 971	3 270	3 265
32 Hälso- och sjukvårdsexperter	Totalt	65 432	55 804	2 970	2 877
	Kvinnor	59 029	49 807	2 948	2 854
	Män	6 403	5 997	3 150	3 127
33 Experter inom företagsekonomi och administration	Totalt	14 354	12 963	2 532	2 398
	Kvinnor	13 351	12 046	2 502	2 391
	Män	1 003	917	2 929	2 662

Yrkesklassificering 2010	Kön	Antal löntagare		Lön för ordinarie arbetstid	
		Totalt	Heltidsanställda	Medeltal	Median
34 Juridiska assistenter, experter inom social- och kultursektorn	Totalt	19 004	16 982	2 645	2 584
	Kvinnor	15 013	13 338	2 660	2 604
	Män	3 991	3 644	2 591	2 503
35 Experter inom informations- och kommunikationsteknologi	Totalt	1 279	1 210	2 775	2 680
	Kvinnor	400	379	2 857	2 765
	Män	879	831	2 736	2 641
41 Kontorspersonal	Totalt	6 085	5 310	2 380	2 342
	Kvinnor	5 658	4 974	2 382	2 344
	Män	427	336	2 354	2 270
42 Kundtjänstpersonal	Totalt	3 444	2 936	2 386	2 340
	Kvinnor	3 111	2 681	2 387	2 343
	Män	333	255	2 376	2 300
43 Kontorspersonal inom ekonomi- och lagerförvaltning	Totalt	2 594	2 431	2 519	2 456
	Kvinnor	2 143	1 997	2 496	2 456
	Män	451	434	2 624	2 456
44 Annan kontors- och kundtjänstpersonal	Totalt	4 652	4 004	2 315	2 289
	Kvinnor	3 103	2 631	2 354	2 314
	Män	1 549	1 373	2 241	2 209
51 Servicepersonal	Totalt	11 940	11 008	2 354	2 269
	Kvinnor	6 976	6 409	2 367	2 282
	Män	4 964	4 599	2 336	2 255
52 Försäljare, butiksinnehavare m.fl.	Totalt	353	280	2 215	2 225
	Kvinnor	327	263	2 212	2 225
	Män	26	17	2 278	2 270
53 Vård- och omsorgspersonal	Totalt	99 468	83 334	2 471	2 417
	Kvinnor	93 451	78 244	2 463	2 408
	Män	6 017	5 090	2 597	2 577
54 Säkerhets- och bevakningspersonal	Totalt	3 699	3 570	2 943	3 005
	Kvinnor	308	248	2 315	2 229
	Män	3 391	3 322	2 986	3 032
61 Jordbrukare och djuruppfödare m.fl.	Totalt	4 124	2 976	2 538	2 551
	Kvinnor	1 981	1 335	2 499	2 496
	Män	2 143	1 641	2 569	2 589
62 Arbetare inom skogsbruk och fiske	Totalt	70	45	2 165	2 120
	Kvinnor	3	3
	Män	67	42
71 Byggnadsarbetare m.fl. (utom elmontörer)	Totalt	532	493	2 497	2 398
	Kvinnor	45	39	2 716	2 874
	Män	487	454	2 481	2 385
72 Verkstads- och gjuteriarbetare samt montörer och reparatörer	Totalt	1 224	1 111	2 396	2 375
	Kvinnor	72	60	2 168	2 155
	Män	1 152	1 051	2 409	2 385
73 Konsthantverkare, finmekaniker och tryckeripersonal	Totalt	48	46	2 360	2 309
	Kvinnor	27	26	2 250	2 199
	Män	21	20	2 505	2 357
74 Personal inom el- och elektronikbranschen	Totalt	469	424	2 542	2 430
	Kvinnor	89	59	2 223	2 177
	Män	380	365	2 588	2 458

Yrkesklassificering 2010	Kön	Antal löntagare		Lön för ordinarie arbetstid	
		Totalt	Heltidsanställda	Medeltal	Median
75 Personal inom livsmedel, trä, textil m.m.	Totalt	174	146	2 210	2 172
	Kvinnor	92	72	2 178	2 148
	Män	82	74	2 241	2 225
81 Processarbetare	Totalt	289	256	2 260	2 226
	Kvinnor	139	113	2 113	1 996
	Män	150	143	2 369	2 329
82 Hopsättare, industriprodukter	Totalt	14	8
	Kvinnor	2	1
	Män	12	7
83 Transportarbetare	Totalt	1 242	1 142	2 489	2 478
	Kvinnor	219	193	2 544	2 520
	Män	1 023	949	2 479	2 472
91 Städare, hembiträden och andra rengöringsarbetare	Totalt	21 638	18 203	2 108	2 054
	Kvinnor	20 842	17 558	2 110	2 055
	Män	796	645	2 070	2 021
92 Medhjälpare inom jordbruk, skogsbruk och fiske	Totalt	8	5
	Kvinnor	3	2
	Män	5	3
93 Medhjälpare inom industrin och byggverksamhet m.fl.	Totalt	799	662	2 070	2 048
	Kvinnor	157	133	2 077	2 044
	Män	642	529	2 069	2 053
94 Köks- och restaurangbiträden	Totalt	7 122	5 776	2 117	2 083
	Kvinnor	6 680	5 421	2 121	2 084
	Män	442	355	2 061	2 046
96 Gaturenhållningsarbetare och avfallshanterare m.fl.	Totalt	735	440	1 933	1 887
	Kvinnor	261	166	1 943	1 944
	Män	474	274	1 927	1 813
Okänt	Totalt	161	155	3 411	3 314
	Kvinnor	111	106	3 373	3 316
	Män	50	49	3 496	3 261

Tabellbilaga 1b. Månadslöner inom kommunsektorn; löner efter yrkesklassificering och utbildningsnivå 2015

Yrkesklassificering 2010	Utbildningsnivå	Antal löntagare		Lön för ordinarie arbetstid	
		Totalt	Heltidsanställda	Medeltal	Median
Yrken totalt	Totalt	412 224	360 458	3 017	2 751
	Grundnivå	19 529	16 145	2 360	2 255
	Mellannivå	159 779	137 437	2 478	2 389
	Lägsta högre nivå	64 041	56 217	2 888	2 781
	Lägsta högskolenivå	78 857	69 447	2 996	2 854
	Högre högskolenivå	84 977	77 009	4 039	3 760
	Forskarutbildningsnivå	5 041	4 203	5 754	5 570
1 Chefer	Totalt	8 253	8 078	4 940	4 801
	Grundnivå	32	28	4 340	3 752
	Mellannivå	201	192	3 733	3 421
	Lägsta högre nivå	1 082	1 051	3 523	3 362
	Lägsta högskolenivå	1 712	1 669	4 008	3 493
	Högre högskolenivå	4 822	4 739	5 460	5 302
	Forskarutbildningsnivå	404	399	7 076	6 300
2 Specialister	Totalt	127 541	115 465	3 743	3 537
	Grundnivå	1 242	1 105	3 391	3 071
	Mellannivå	7 692	6 919	3 089	2 850
	Lägsta högre nivå	11 638	10 747	3 196	3 152
	Lägsta högskolenivå	27 680	25 306	3 176	3 055
	Högre högskolenivå	74 778	67 694	4 006	3 755
	Forskarutbildningsnivå	4 511	3 694	5 684	5 534
3 Experter	Totalt	105 543	92 151	2 856	2 759
	Grundnivå	2 071	1 795	2 569	2 473
	Mellannivå	19 518	17 505	2 612	2 504
	Lägsta högre nivå	36 817	32 092	2 929	2 826
	Lägsta högskolenivå	43 420	37 480	2 898	2 809
	Högre högskolenivå	3 644	3 214	3 109	2 941
	Forskarutbildningsnivå	73	65	3 405	3 120
4 Kontors- och kundtjänstpersonal	Totalt	16 775	14 681	2 387	2 344
	Grundnivå	1 630	1 377	2 354	2 319
	Mellannivå	7 100	6 109	2 353	2 319
	Lägsta högre nivå	5 670	5 144	2 433	2 384
	Lägsta högskolenivå	1 770	1 542	2 384	2 311
	Högre högskolenivå	593	498	2 444	2 306
	Forskarutbildningsnivå	12	11	2 150	2 166
5 Service- och försäljningspersonal	Totalt	115 460	98 192	2 475	2 408
	Grundnivå	7 567	6 343	2 277	2 213
	Mellannivå	96 314	82 599	2 490	2 424
	Lägsta högre nivå	7 151	5 766	2 467	2 400
	Lägsta högskolenivå	3 519	2 820	2 490	2 403
	Högre högskolenivå	886	647	2 540	2 397
	Forskarutbildningsnivå	23	17	2 329	2 292

Yrkesklassificering 2010	Utbildningsnivå	Antal löntagare		Lön för ordinarie arbetstid	
		Totalt	Heltidsanställda	Medeltal	Median
6 Jordbrukare, skogsarbetare m.fl.	Totalt	4 194	3 021	2 533	2 550
	Grundnivå	721	497	2 437	2 478
	Mellannivå	3 121	2 239	2 528	2 553
	Lägsta högre nivå	194	157	2 753	2 698
	Lägsta högskolenivå	131	107	2 664	2 575
	Högre högskolenivå	26	20	2 977	2 769
	Forskarutbildningsnivå	1	1
7 Byggnads-, reparations- och tillverkningsarbetare	Totalt	2 447	2 220	2 432	2 377
	Grundnivå	311	259	2 296	2 303
	Mellannivå	1 896	1 740	2 400	2 370
	Lägsta högre nivå	161	151	2 849	2 756
	Lägsta högskolenivå	66	58	2 784	2 808
	Högre högskolenivå	11	10	2 664	2 459
	Forskarutbildningsnivå	2	2
8 Process- och transportarbetare	Totalt	1 548	1 409	2 447	2 435
	Grundnivå	404	375	2 488	2 481
	Mellannivå	990	897	2 416	2 397
	Lägsta högre nivå	90	79	2 457	2 423
	Lägsta högskolenivå	42	37	2 490	2 559
	Högre högskolenivå	18	17	2 903	2 970
	Forskarutbildningsnivå	4	4
9 Övriga arbetstagare	Totalt	30 302	25 086	2 106	2 059
	Grundnivå	5 546	4 361	2 093	2 046
	Mellannivå	22 920	19 211	2 112	2 063
	Lägsta högre nivå	1 210	1 004	2 088	2 045
	Lägsta högskolenivå	474	388	2 058	1 994
	Högre högskolenivå	145	116	2 041	1 990
	Forskarutbildningsnivå	7	6
Okänt	Totalt	161	155	3 411	3 314
	Grundnivå	5	5
	Mellannivå	27	26	2 723	2 503
	Lägsta högre nivå	28	26	3 121	3 089
	Lägsta högskolenivå	43	40	3 115	3 220
	Högre högskolenivå	54	54	4 039	3 963
	Forskarutbildningsnivå	4	4

Tabellbilaga 2a. Månadslöner inom kommunsektorn; löner efter avtalsbransch och utbildningsnivå 2015

Avtalsbransch	Utbildningsnivå	Antal löntagare		Lön för ordinarie arbetstid	
		Totalt	Heltidsanställda	Medeltal	Median
Totalt	Totalt	412 224	360 458	3 017	2 751
	Grundnivå	19 529	16 145	2 360	2 255
	Mellannivå	159 779	137 437	2 478	2 389
	Lägsta högre nivå	64 041	56 217	2 888	2 781
	Lägsta högskolenivå	78 857	69 447	2 996	2 854
	Högre högskolenivå	84 977	77 009	4 039	3 760
	Forskarutbildningsnivå	5 041	4 203	5 754	5 570
01 AKTA	Totalt	309 089	266 415	2 710	2 585
	Grundnivå	16 975	13 816	2 277	2 218
	Mellannivå	144 788	123 384	2 435	2 370
	Lägsta högre nivå	58 239	50 956	2 838	2 743
	Lägsta högskolenivå	65 098	56 965	2 859	2 743
	Högre högskolenivå	22 577	20 059	3 713	3 392
	Forskarutbildningsnivå	1 412	1 235	4 850	4 458
02 Lärare	Totalt	62 095	57 743	3 726	3 677
	Grundnivå	292	240	3 246	3 227
	Mellannivå	2 594	2 253	3 068	3 036
	Lägsta högre nivå	2 273	1 929	3 449	3 467
	Lägsta högskolenivå	9 015	7 962	3 602	3 602
	Högre högskolenivå	47 170	44 670	3 786	3 720
	Forskarutbildningsnivå	751	689	4 181	4 072
03 Tekniska	Totalt	23 863	22 640	3 083	2 990
	Grundnivå	1 786	1 651	2 461	2 357
	Mellannivå	11 527	11 011	2 670	2 558
	Lägsta högre nivå	3 436	3 242	3 321	3 310
	Lägsta högskolenivå	4 483	4 283	3 577	3 521
	Högre högskolenivå	2 542	2 371	4 150	4 011
	Forskarutbildningsnivå	89	82	4 339	4 147
04 Läkare	Totalt	16 305	12 817	5 987	6 000
	Grundnivå	291	256	5 003	5 125
	Mellannivå	660	590	5 093	5 042
	Lägsta högre nivå	13	11	3 784	3 420
	Lägsta högskolenivå	162	145	4 363	4 052
	Högre högskolenivå	12 395	9 623	5 890	5 916
	Forskarutbildningsnivå	2 784	2 192	6 866	6 826
05 Övriga	Totalt	872	843	3 026	2 913
	Grundnivå	185	182	3 012	2 926
	Mellannivå	210	199	2 990	2 884
	Lägsta högre nivå	80	79	2 935	2 814
	Lägsta högskolenivå	99	92	2 948	2 847
	Högre högskolenivå	293	286	3 111	3 050
	Forskarutbildningsnivå	5	5

Tabellbilaga 2b. Månadslöner inom kommunsektorn; löner efter avtalsbransch och yrkesklassificering 2015

Avtalsbransch	Yrkesklassificering 2010	Antal löntagare		Lön för ordinarie arbetstid	
		Totalt	Heltidsanställda	Medeltal	Median
Totalt	Yrken totalt	412 224	360 458	3 017	2 751
	1 Chefer	8 253	8 078	4 940	4 801
	2 Specialister	127 541	115 465	3 743	3 537
	3 Experter	105 543	92 151	2 856	2 759
	4 Kontors- och kundtjänstpersonal	16 775	14 681	2 387	2 344
	5 Service- och försäljningspersonal	115 460	98 192	2 475	2 408
	6 Jordbrukare, skogsarbetare m.fl.	4 194	3 021	2 533	2 550
	7 Byggnads-, reparations- och tillverkningsarbetare	2 447	2 220	2 432	2 377
	8 Process- och transportarbetare	1 548	1 409	2 447	2 435
	9 Övriga arbetstagare	30 302	25 086	2 106	2 059
	Okänt	161	155	3 411	3 314
01 AKTA	Yrken totalt	309 089	266 415	2 710	2 585
	1 Chefer	5 559	5 423	4 693	3 940
	2 Specialister	45 376	41 413	3 178	3 035
	3 Experter	98 734	85 704	2 833	2 743
	4 Kontors- och kundtjänstpersonal	16 117	14 062	2 377	2 342
	5 Service- och försäljningspersonal	108 281	91 248	2 456	2 397
	6 Jordbrukare, skogsarbetare m.fl.	3 639	2 510	2 521	2 543
	7 Byggnads-, reparations- och tillverkningsarbetare	385	270	2 281	2 197
	8 Process- och transportarbetare	1 163	1 041	2 507	2 523
	9 Övriga arbetstagare	29 703	24 616	2 106	2 059
	Okänt	132	128	3 372	3 316
02 Lärare	Yrken totalt	62 095	57 743	3 726	3 677
	1 Chefer	2 218	2 192	5 250	5 226
	2 Specialister	59 809	55 486	3 660	3 649
	3 Experter	54	53	4 410	4 539
	4 Kontors- och kundtjänstpersonal	1	1
	5 Service- och försäljningspersonal	5	4
	6 Jordbrukare, skogsarbetare m.fl.	1
	Okänt	7	7
03 Tekniska	Yrken totalt	23 863	22 640	3 083	2 990
	1 Chefer	325	322	5 198	5 075
	2 Specialister	5 391	5 094	3 861	3 779
	3 Experter	6 721	6 367	3 145	3 122
	4 Kontors- och kundtjänstpersonal	647	613	2 614	2 463
	5 Service- och försäljningspersonal	7 169	6 937	2 701	2 654
	6 Jordbrukare, skogsarbetare m.fl.	554	511	2 595	2 647
	7 Byggnads-, reparations- och tillverkningsarbetare	2 055	1 943	2 453	2 389
	8 Process- och transportarbetare	385	368	2 291	2 250
	9 Övriga arbetstagare	596	467	2 104	2 083
	Okänt	20	18	3 328	3 085

Avtalsbransch	Yrkesklassificering 2010	Antal löntagare		Lön för ordinarie arbetstid	
		Totalt	Heltidsanställda	Medeltal	Median
04 Läkare	Yrken totalt	16 305	12 817	5 987	6 000
	1 Chefer	151	141	8 934	8 991
	2 Specialister	16 145	12 669	5 951	5 978
	3 Experter	5	4
	4 Kontors- och kundtjänstpersonal	1
	9 Övriga arbetstagare	1	1
	Okänt	2	2
05 Övriga	Yrken totalt	872	843	3 026	2 913
	2 Specialister	820	803	3 049	2 939
	3 Experter	29	23	2 646	2 590
	4 Kontors- och kundtjänstpersonal	9	5
	5 Service- och försäljningspersonal	5	3
	7 Byggnads-, reparations- och tillverkningsarbetare	7	7
	9 Övriga arbetstagare	2	2

Tabellbilaga 2c. Månadslöner inom kommunsektorn; löner efter avtalsbransch och kommunform 2015

Avtalsbransch		Antal löntagare		Lön för ordinarie arbetstid	
		Totalt	Heltidsanställda	Medeltal	Median
Totalt	Totalt	412 224	360 458	3 017	2 751
	Städer	231 206	204 183	2 954	2 703
	Övriga kommuner	63 869	54 358	2 844	2 607
	Samkommuner	117 149	101 917	3 226	2 924
01 AKTA	Totalt	309 089	266 415	2 710	2 585
	Städer	168 297	145 867	2 640	2 520
	Övriga kommuner	46 792	38 614	2 531	2 416
	Samkommuner	94 000	81 934	2 907	2 782
02 Lärare	Totalt	62 095	57 743	3 726	3 677
	Städer	39 809	37 504	3 708	3 664
	Övriga kommuner	13 035	12 136	3 653	3 589
	Samkommuner	9 251	8 103	3 899	3 832
03 Tekniska	Totalt	23 863	22 640	3 083	2 990
	Städer	16 609	15 786	3 135	3 057
	Övriga kommuner	3 179	2 957	2 862	2 577
	Samkommuner	4 075	3 897	3 035	2 802
04 Läkare	Totalt	16 305	12 817	5 987	6 000
	Städer	5 662	4 218	6 036	6 036
	Övriga kommuner	863	651	6 077	6 164
	Samkommuner	9 780	7 948	5 954	5 958
05 Övriga	Totalt	872	843	3 026	2 913
	Städer	829	808	3 035	2 920
	Samkommuner	43	35	2 809	2 830

Tabellbilaga 3a. Månadslöner inom kommunsektorn; löner efter näringsgren 2015

Näringsgrenklassificering 2008	Kön	Antal löntagare		Lön för ordinarie arbetstid	
		Totalt	Heltidsanställda	Medeltal	Median
Näringsgrenindelning total	Totalt	412 224	360 458	3 017	2 751
	Kvinnor	335 053	290 182	2 905	2 687
	Män	77 171	70 276	3 459	3 197
01 Jordbruk och jakt samt service i anslutning härtill	Totalt	3 296	2 327	2 564	2 570
	Kvinnor	1 657	1 100	2 536	2 532
	Män	1 639	1 227	2 588	2 604
02 Skogsbruk	Totalt	2	1
	Män	2	1
08 Annan utvinning av mineral	Totalt	11	10	2 804	2 547
	Män	11	10	2 804	2 547
18 Grafisk produktion och reproduktion av inspelningar	Totalt	38	35	2 539	2 340
	Kvinnor	24	22	2 624	2 369
	Män	14	13	2 384	2 274
33 Reparation och installation av maskiner och apparater	Totalt	19	18	2 686	2 580
	Kvinnor	2	2
	Män	17	16
35 Försörjning av el, gas, värme och kyla	Totalt	1 036	992	3 269	3 288
	Kvinnor	295	279	3 250	3 149
	Män	741	713	3 275	3 331
36 Vattenförsörjning	Totalt	1 107	1 061	3 092	2 909
	Kvinnor	295	267	2 914	2 616
	Män	812	794	3 151	2 989
37 Avloppsrening	Totalt	160	152	2 827	2 579
	Kvinnor	31	29	2 882	2 657
	Män	129	123	2 814	2 567
38 Avfallshantering; återvinning	Totalt	198	185	2 974	2 678
	Kvinnor	75	67	2 963	2 711
	Män	123	118	2 981	2 648
39 Sanering, efterbehandl av jord o vatten, föroreningsbekämpn	Totalt	148	128	3 519	3 370
	Kvinnor	96	78	3 510	3 336
	Män	52	50	3 533	3 382
41 Byggande av hus	Totalt	297	282	3 770	3 722
	Kvinnor	119	112	3 589	3 656
	Män	178	170	3 891	3 752
42 Anläggningsarbeten	Totalt	265	234	3 346	3 401
	Kvinnor	74	65	3 262	3 303
	Män	191	169	3 380	3 416
43 Specialiserad bygg- och anläggningsverksamhet	Totalt	337	304	2 449	2 199
	Kvinnor	84	70	2 219	2 069
	Män	253	234	2 508	2 250
45 Handel samt reparation av motorfordon och motorcyklar	Totalt	58	54	2 566	2 345
	Kvinnor	8	7
	Män	50	47
47 Detaljhandel utom med motorfordon och motorcyklar	Totalt	213	191	2 776	2 734
	Kvinnor	188	168	2 842	2 776
	Män	25	23	2 283	2 059

Näringsgrenklassificering 2008	Kön	Antal löntagare		Lön för ordinarie arbetstid	
		Totalt	Heltidsanställda	Medeltal	Median
49 Landtransport; transport i rörsystem	Totalt	1 045	992	2 928	2 761
	Kvinnor	268	244	2 808	2 671
	Män	777	748	2 964	2 784
52 Magasineri och stödtjänster till transport	Totalt	293	276	2 507	2 319
	Kvinnor	116	107	2 424	2 303
	Män	177	169	2 562	2 351
55 Hotell- och logiverksamhet	Totalt	59	57	2 244	2 137
	Kvinnor	32	32	2 150	2 017
	Män	27	25	2 386	2 188
56 Restaurang-, catering och barverksamhet	Totalt	10 170	8 875	2 235	2 149
	Kvinnor	9 504	8 273	2 237	2 149
	Män	666	602	2 212	2 139
61 Telekommunikation	Totalt	113	103	2 686	2 502
	Kvinnor	82	75	2 676	2 514
	Män	31	28	2 716	2 501
62 IT-tjänster	Totalt	573	541	3 423	3 309
	Kvinnor	233	217	3 378	3 305
	Män	340	324	3 455	3 309
63 Informationstjänster	Totalt	209	193	3 223	3 092
	Kvinnor	74	65	3 172	3 087
	Män	135	128	3 250	3 109
68 Fastighetsverksamhet	Totalt	575	529	2 789	2 443
	Kvinnor	316	281	2 456	2 161
	Män	259	248	3 152	3 129
69 Juridisk och ekonomisk konsultverksamhet	Totalt	64	64	3 554	3 512
	Kvinnor	45	45	3 329	3 216
	Män	19	19	4 056	3 841
71 Arkitekt- o teknisk konsultverks; teknisk provning o analys	Totalt	8 112	7 512	3 101	2 895
	Kvinnor	4 053	3 688	2 828	2 536
	Män	4 059	3 824	3 358	3 279
74 Annan verksamhet inom juridik, ekonomi, vetenskap och teknik	Totalt	30	29	2 387	2 326
	Kvinnor	19	19	2 420	2 326
	Män	11	10	2 328	2 324
75 Veterinärverksamhet	Totalt	328	248	3 137	2 910
	Kvinnor	255	189	3 151	2 862
	Män	73	59	3 090	2 958
78 Arbetsförmedling, bemanning, andra personalrelaterade tjänst	Totalt	94	57	2 225	2 155
	Kvinnor	55	37	2 386	2 181
	Män	39	20	1 982	1 880
79 Resebyrå- o researr.verks., andra rese-, relaterade tjänster	Totalt	31	30	2 763	2 500
	Kvinnor	23	23
	Män	8	7
80 Säkerhets- och bevakningsverksamhet	Totalt	52	49	2 133	2 051
	Kvinnor	34	33	2 175	2 088
	Män	18	16	2 048	1 976
81 Fastighetsservice samt skötsel och underhåll av grönytor	Totalt	11 683	10 409	2 311	2 126
	Kvinnor	8 398	7 365	2 192	2 064
	Män	3 285	3 044	2 584	2 314

Näringsgrenklassificering 2008	Kön	Antal löntagare		Lön för ordinarie arbetstid	
		Totalt	Heltidsanställda	Medeltal	Median
82 Kontorstjänster och andra företagstjänster	Totalt	289	263	2 366	2 278
	Kvinnor	277	253	2 350	2 276
	Män	12	10	3 002	2 397
84 Offentlig förvaltning o försvar; obligatorisk socialförsäkr	Totalt	46 218	41 917	3 091	2 774
	Kvinnor	31 858	28 424	2 933	2 633
	Män	14 360	13 493	3 409	3 124
85 Utbildning	Totalt	82 328	71 009	3 495	3 539
	Kvinnor	60 879	51 571	3 399	3 467
	Män	21 449	19 438	3 740	3 716
86 Hälso- och sjukvård	Totalt	120 904	103 152	3 250	2 866
	Kvinnor	103 936	87 960	3 110	2 816
	Män	16 968	15 192	4 052	3 316
87 Vård och omsorg med boende	Totalt	35 040	30 493	2 770	2 742
	Kvinnor	32 052	27 720	2 767	2 742
	Män	2 988	2 773	2 801	2 748
88 Öppna sociala insatser	Totalt	77 456	69 436	2 473	2 408
	Kvinnor	73 439	65 964	2 469	2 407
	Män	4 017	3 472	2 544	2 424
90 Konstnärlig och kulturell verksamhet samt nöjesverksamhet	Totalt	1 682	1 577	2 917	2 789
	Kvinnor	848	770	2 841	2 705
	Män	834	807	2 985	2 857
91 Biblioteks-, arkiv- och museiverksamhet m.m.	Totalt	5 742	5 043	2 581	2 436
	Kvinnor	4 445	3 861	2 584	2 440
	Män	1 297	1 182	2 572	2 411
93 Sport-, fritids- och nöjesverksamhet	Totalt	1 926	1 607	2 477	2 406
	Kvinnor	844	680	2 401	2 346
	Män	1 082	927	2 532	2 449
96 Andra konsumenttjänster	Totalt	20	20	1 964	1 899
	Kvinnor	17	17
	Män	3	3
99 Verks vid internationella organisationer, ambassader o.d.	Totalt	3	3
	Kvinnor	3	3

Tabellbilaga 3b. Månadslöner inom kommunsektorn; löner efter näringsgren och utbildningsnivå 2015

Näringsgrenklassificering 2008	Utbildningsnivå	Antal löntagare		Lön för ordinarie arbetstid	
		Totalt	Heltidsanställda	Medeltal	Median
Näringsgrenindelning total	Totalt	412 224	360 458	3 017	2 751
	Grundnivå	19 529	16 145	2 360	2 255
	Mellannivå	159 779	137 437	2 478	2 389
	Lägsta högre nivå	64 041	56 217	2 888	2 781
	Lägsta högskolenivå	78 857	69 447	2 996	2 854
	Högre högskolenivå	84 977	77 009	4 039	3 760
	Forskarutbildningsnivå	5 041	4 203	5 754	5 570
A Jordbruk, skogsbruk och fiske	Totalt	3 298	2 328	2 563	2 570
	Grundnivå	569	385	2 521	2 537
	Mellannivå	2 471	1 749	2 556	2 574
	Lägsta högre nivå	156	120	2 747	2 679
	Lägsta högskolenivå	89	67	2 647	2 570
	Högre högskolenivå	12	6
	Forskarutbildningsnivå	1	1
B Utvinning av mineral	Totalt	11	10	2 804	2 547
	Grundnivå	1	1
	Mellannivå	6	6
	Lägsta högre nivå	1	1
	Lägsta högskolenivå	3	2
C Tillverkning	Totalt	57	53	2 588	2 378
	Grundnivå	18	16	2 346	2 328
	Mellannivå	21	20	2 437	2 385
	Lägsta högre nivå	8	8
	Lägsta högskolenivå	7	6
	Högre högskolenivå	3	3
D Försörjning av el, gas, värme och kyla	Totalt	1 036	992	3 269	3 288
	Grundnivå	86	79	2 704	2 551
	Mellannivå	431	408	2 700	2 470
	Lägsta högre nivå	162	157	3 443	3 443
	Lägsta högskolenivå	193	190	3 580	3 605
	Högre högskolenivå	157	151	4 242	4 186
	Forskarutbildningsnivå	7	7
E Vattenförsörjning; avloppsrening, avfallshantering, sanering	Totalt	1 613	1 526	3 086	2 870
	Grundnivå	132	124	2 571	2 453
	Mellannivå	650	626	2 610	2 544
	Lägsta högre nivå	316	298	3 208	3 240
	Lägsta högskolenivå	305	291	3 431	3 434
	Högre högskolenivå	197	176	4 251	4 164
	Forskarutbildningsnivå	13	11	4 705	4 164
F Byggverksamhet	Totalt	899	820	3 185	3 244
	Grundnivå	80	67	2 180	2 124
	Mellannivå	312	272	2 395	2 225
	Lägsta högre nivå	197	186	3 369	3 403
	Lägsta högskolenivå	226	216	3 752	3 706
	Högre högskolenivå	81	76	4 366	4 192
	Forskarutbildningsnivå	3	3

Näringsgrenklassificering 2008	Utbildningsnivå	Antal löntagare		Lön för ordinarie arbetstid	
		Totalt	Heltidsanställda	Medeltal	Median
G Handel; reparation av motorfordon och motorcyklar	Totalt	271	245	2 729	2 647
	Grundnivå	25	20	2 028	2 051
	Mellannivå	90	82	2 230	2 214
	Lägsta högre nivå	43	39	3 027	2 973
	Lägsta högskolenivå	77	73	2 812	2 777
	Högre högskolenivå	33	28	4 152	4 164
	Forskarutbildningsnivå	3	3
H Transport och magasinering	Totalt	1 338	1 268	2 836	2 693
	Grundnivå	276	264	2 700	2 671
	Mellannivå	749	706	2 685	2 610
	Lägsta högre nivå	137	132	2 930	2 724
	Lägsta högskolenivå	114	108	3 312	3 365
	Högre högskolenivå	58	54	4 074	3 959
	Forskarutbildningsnivå	4	4
I Hotell- och restaurangverksamhet	Totalt	10 229	8 932	2 235	2 149
	Grundnivå	897	712	2 051	2 029
	Mellannivå	8 095	7 094	2 196	2 141
	Lägsta högre nivå	732	662	2 443	2 353
	Lägsta högskolenivå	412	377	2 589	2 446
	Högre högskolenivå	90	84	3 519	3 339
	Forskarutbildningsnivå	3	3
J Informations- och kommunikationsverksamhet	Totalt	895	837	3 287	3 149
	Grundnivå	46	43	2 539	2 370
	Mellannivå	292	279	2 838	2 783
	Lägsta högre nivå	153	143	3 311	3 272
	Lägsta högskolenivå	205	193	3 283	3 250
	Högre högskolenivå	179	165	4 144	3 936
	Forskarutbildningsnivå	20	14	3 881	3 509
L Fastighetsverksamhet	Totalt	575	529	2 789	2 443
	Grundnivå	54	50	2 222	2 161
	Mellannivå	309	279	2 262	2 182
	Lägsta högre nivå	80	73	3 233	3 336
	Lägsta högskolenivå	98	93	3 583	3 617
	Högre högskolenivå	34	34	4 418	4 280
	Forskarutbildningsnivå
M Verksamhet inom juridik, ekonomi, vetenskap och teknik	Totalt	8 534	7 853	3 103	2 897
	Grundnivå	640	568	2 385	2 330
	Mellannivå	2 902	2 644	2 420	2 343
	Lägsta högre nivå	1 596	1 496	3 043	3 026
	Lägsta högskolenivå	1 853	1 750	3 535	3 501
	Högre högskolenivå	1 496	1 352	4 155	4 028
	Forskarutbildningsnivå	47	43	4 630	4 282
N Uthyrning, fastighetsservice, rese- och andra stödtjänster	Totalt	12 149	10 808	2 313	2 137
	Grundnivå	2 088	1 768	2 157	2 093
	Mellannivå	8 252	7 355	2 174	2 096
	Lägsta högre nivå	1 003	922	2 748	2 511
	Lägsta högskolenivå	583	553	3 156	3 214
	Högre högskolenivå	219	206	3 990	3 972
	Forskarutbildningsnivå	4	4

Näringsgrenklassificering 2008	Utbildningsnivå	Antal löntagare		Lön för ordinarie arbetstid	
		Totalt	Heltidsanställda	Medeltal	Median
O Offentlig förvaltning o försvar; obligatorisk socialförsäkr	Totalt	46 218	41 917	3 091	2 774
	Grundnivå	2 665	2 277	2 414	2 324
	Mellannivå	16 214	14 503	2 614	2 481
	Lägsta högre nivå	8 445	7 764	2 814	2 638
	Lägsta högskolenivå	9 340	8 570	3 067	2 892
	Högre högskolenivå	9 134	8 409	4 251	3 866
	Forskarutbildningsnivå	420	394	5 429	4 829
P Utbildning	Totalt	82 328	71 009	3 495	3 539
	Grundnivå	1 385	866	2 485	2 251
	Mellannivå	15 617	10 471	2 401	2 217
	Lägsta högre nivå	5 611	4 340	2 924	2 790
	Lägsta högskolenivå	11 033	9 481	3 468	3 531
	Högre högskolenivå	47 894	45 128	3 782	3 715
	Forskarutbildningsnivå	788	723	4 232	4 078
Q Vård och omsorg; sociala tjänster	Totalt	233 400	203 081	2 924	2 674
	Grundnivå	9 686	8 179	2 361	2 241
	Mellannivå	100 177	88 221	2 510	2 435
	Lägsta högre nivå	43 904	38 530	2 910	2 816
	Lägsta högskolenivå	52 810	46 153	2 864	2 757
	Högre högskolenivå	23 179	19 085	4 653	3 989
	Forskarutbildningsnivå	3 644	2 913	6 315	6 313
R Kultur, nöje och fritid	Totalt	9 350	8 227	2 625	2 484
	Grundnivå	877	722	2 530	2 423
	Mellannivå	3 179	2 710	2 439	2 355
	Lägsta högre nivå	1 495	1 344	2 448	2 364
	Lägsta högskolenivå	1 507	1 322	2 587	2 520
	Högre högskolenivå	2 208	2 049	3 017	2 868
	Forskarutbildningsnivå	84	80	3 276	3 039
S Annan serviceverksamhet	Totalt	20	20	1 964	1 899
	Grundnivå	4	4
	Mellannivå	12	12	1 869	1 897
	Lägsta högre nivå	2	2
	Lägsta högskolenivå	1	1
	Högre högskolenivå	1	1
U Verksamh vid internationella organisationer, ambassader o.d.	Totalt	3	3
	Lägsta högskolenivå	1	1
	Högre högskolenivå	2	2

Tabellbilaga 3c. Månadslöner inom kommunsektorn; löner inom de största näringsgrenarna 2015

Näringsgrenklassificering 2008	Kön	Antal löntagare		Lön för ordinarie arbetstid	
		Totalt	Heltidsanställda	Medeltal	Median
Näringsgrenindelning total	Totalt	412 224	360 458	3 016	2 751
	Kvinnor	335 053	290 182	2 904	2 687
	Män	77 171	70 276	3 459	3 197
0162 Service till husdjursskötsel	Totalt	3 278	2 313	2 562	2 569
	Kvinnor	1 648	1 091	2 536	2 532
	Män	1 630	1 222	2 585	2 603
5629 Övrig catering- och centralköksverksamhet	Totalt	10 168	8 873	2 235	2 148
	Kvinnor	9 502	8 271	2 237	2 149
	Män	666	602	2 212	2 139
7112 Teknisk konsultverksamhet o.d.	Totalt	7 841	7 268	3 097	2 863
	Kvinnor	3 878	3 535	2 817	2 519
	Män	3 963	3 733	3 356	3 278
8110 Fastighetsrelaterade stödtjänster	Totalt	4 710	4 202	2 333	2 143
	Kvinnor	2 530	2 160	2 166	2 026
	Män	2 180	2 042	2 501	2 273
8121 Lokalvård	Totalt	5 669	5 036	2 174	2 085
	Kvinnor	5 324	4 713	2 166	2 077
	Män	345	323	2 288	2 209
8411 Övergripande offentlig förvaltning	Totalt	19 524	17 943	3 171	2 718
	Kvinnor	13 901	12 670	2 953	2 600
	Män	5 623	5 273	3 689	3 253
8412 Administration av vård, utbildning och annan samhällsservice	Totalt	19 962	17 538	2 941	2 637
	Kvinnor	16 606	14 560	2 898	2 633
	Män	3 356	2 978	3 142	2 666
8425 Brand- och räddningsverksamhet	Totalt	5 579	5 490	3 232	3 173
	Kvinnor	665	643	3 099	3 098
	Män	4 914	4 847	3 250	3 177
8520 Utbildning på lägre grundnivå	Totalt	37 219	31 218	3 343	3 412
	Kvinnor	30 155	24 794	3 263	3 347
	Män	7 064	6 424	3 643	3 602
8531 Utbildning på högre grundnivå och gymnasieutbildning	Totalt	25 133	22 303	3 735	3 770
	Kvinnor	18 341	16 068	3 641	3 707
	Män	6 792	6 235	3 971	3 942
8532 Yrkesutbildning på mellannivå	Totalt	16 518	14 756	3 518	3 605
	Kvinnor	9 755	8 652	3 415	3 548
	Män	6 763	6 104	3 662	3 670
8610 Sluten sjukvård	Totalt	71 948	61 794	3 279	2 975
	Kvinnor	59 787	50 813	3 136	2 925
	Män	12 161	10 981	3 939	3 294
8621 Allmänpraktiserande läkarverksamhet	Totalt	38 806	32 699	3 216	2 709
	Kvinnor	35 497	29 857	3 082	2 691
	Män	3 309	2 842	4 581	3 723
8690 Annan hälso- och sjukvård	Totalt	9 485	8 101	3 161	2 835
	Kvinnor	8 078	6 811	3 036	2 773
	Män	1 407	1 290	3 819	3 281

Näringsgrenklassificering 2008	Kön	Antal löntagare		Lön för ordinarie arbetstid	
		Totalt	Heltidsanställda	Medeltal	Median
8710 Boende med sjuksköterskevård	Totalt	15 290	13 112	2 750	2 732
	Kvinnor	14 572	12 455	2 754	2 737
	Män	718	657	2 670	2 643
8720 Boende med särskild service för utvecklingsstörda o.d.	Totalt	7 561	6 595	2 801	2 751
	Kvinnor	6 367	5 487	2 795	2 752
	Män	1 194	1 108	2 830	2 744
8730 Vård, omsorg i boende för äldre o funktionshindrade personer	Totalt	9 537	8 353	2 738	2 719
	Kvinnor	9 018	7 878	2 739	2 722
	Män	519	475	2 710	2 677
8790 Annan vård och omsorg med boende	Totalt	2 625	2 408	2 895	2 876
	Kvinnor	2 072	1 879	2 875	2 855
	Män	553	529	2 967	2 946
8810 Öppna sociala insatser f äldre o funktionshindrade personer	Totalt	19 808	17 033	2 609	2 567
	Kvinnor	18 745	16 078	2 614	2 574
	Män	1 063	955	2 531	2 438
8891 Barndagvård	Totalt	47 657	43 919	2 354	2 311
	Kvinnor	46 492	42 831	2 351	2 310
	Män	1 165	1 088	2 459	2 362
8899 Övriga öppna sociala instanser	Totalt	9 580	8 102	2 776	2 651
	Kvinnor	7 814	6 696	2 813	2 687
	Män	1 766	1 406	2 607	2 470
9101 Biblioteks- och arkivverksamhet	Totalt	4 357	3 813	2 545	2 404
	Kvinnor	3 512	3 038	2 549	2 413
	Män	845	775	2 530	2 382

Tabellbilaga 4. Månadslöner inom kommunsektorn; löner efter utbildningsområde 2015

Utbildningsområde	Kön	Antal löntagare		Lön för ordinarie arbetstid	
		Totalt	Heltidsanställda	Medeltal	Median
Totalt	Totalt	412 224	360 458	3 017	2 751
	Kvinnor	335 053	290 182	2 905	2 687
	Män	77 171	70 276	3 459	3 197
0 Allmänbildande utbildning	Totalt	9 074	7 689	2 771	2 498
	Kvinnor	6 305	5 309	2 684	2 443
	Män	2 769	2 380	2 956	2 671
1 Pedagogisk utbildning och lärarutbildning	Totalt	41 418	38 941	3 422	3 374
	Kvinnor	33 814	31 638	3 327	3 282
	Män	7 604	7 303	3 824	3 678
2 Humanistisk utbildning och konstutbildning	Totalt	23 137	20 678	3 437	3 436
	Kvinnor	18 518	16 459	3 398	3 417
	Män	4 619	4 219	3 583	3 513
3 Utbildning inom handel och samhällsvetenskaper	Totalt	46 967	41 590	2 964	2 602
	Kvinnor	40 466	35 629	2 850	2 550
	Män	6 501	5 961	3 619	3 242
4 Naturvetenskaplig utbildning	Totalt	9 360	8 602	3 804	3 792
	Kvinnor	5 524	5 011	3 684	3 704
	Män	3 836	3 591	3 969	3 922
5 Teknisk utbildning	Totalt	28 064	25 164	3 091	2 900
	Kvinnor	9 042	7 744	2 819	2 499
	Män	19 022	17 420	3 203	3 090
6 Utbildning inom lant- och skogsbruk	Totalt	6 427	5 236	2 832	2 663
	Kvinnor	3 695	2 918	2 738	2 575
	Män	2 732	2 318	2 945	2 757
7 Utbildning inom hälso- och socialvård	Totalt	183 796	157 385	3 036	2 742
	Kvinnor	165 778	141 193	2 928	2 710
	Män	18 018	16 192	3 942	3 236
8 Utbildning inom servicebranscher	Totalt	44 048	38 680	2 470	2 271
	Kvinnor	36 876	31 945	2 344	2 210
	Män	7 172	6 735	3 027	2 981
9 Annat eller okänt utbildningsområde	Totalt	19 933	16 493	2 364	2 258
	Kvinnor	15 035	12 336	2 309	2 220
	Män	4 898	4 157	2 519	2 365

Tabellbilaga 5. Månadslöner inom kommunsektorn efter landskap 2015

Landskap	Kön	Antal löntagare		Lön för ordinarie arbetstid	
		Totalt	Heltidsanställda	Medeltal	Median
Hela landet	Totalt	412 224	360 458	3 017	2 751
	Kvinnor	335 053	290 182	2 905	2 687
	Män	77 171	70 276	3 459	3 197
Nyland	Totalt	107 965	96 145	3 082	2 821
	Kvinnor	87 217	76 762	2 986	2 749
	Män	20 748	19 383	3 444	3 200
Egentliga Finland	Totalt	36 167	31 799	3 002	2 709
	Kvinnor	29 839	26 128	2 876	2 647
	Män	6 328	5 671	3 562	3 276
Satakunta	Totalt	17 800	15 677	2 925	2 658
	Kvinnor	14 851	12 982	2 806	2 613
	Män	2 949	2 695	3 470	3 187
Egentliga Tavastland	Totalt	11 825	10 568	3 003	2 732
	Kvinnor	9 748	8 644	2 880	2 672
	Män	2 077	1 924	3 532	3 274
Birkaland	Totalt	36 305	32 206	2 976	2 719
	Kvinnor	29 595	26 103	2 870	2 652
	Män	6 710	6 103	3 406	3 139
Päijänne-Tavastland	Totalt	14 152	12 536	2 957	2 698
	Kvinnor	11 607	10 211	2 839	2 645
	Män	2 545	2 325	3 453	3 284
Kymmenedalen	Totalt	12 481	11 079	3 026	2 753
	Kvinnor	10 354	9 143	2 910	2 694
	Män	2 127	1 936	3 555	3 302
Södra Karelen	Totalt	9 053	7 988	3 071	2 735
	Kvinnor	7 420	6 510	2 936	2 677
	Män	1 633	1 478	3 649	3 371
Södra Savolax	Totalt	11 435	10 148	2 903	2 657
	Kvinnor	9 329	8 225	2 801	2 617
	Män	2 106	1 923	3 329	2 955
Norra Savolax	Totalt	21 655	19 125	3 023	2 765
	Kvinnor	17 218	15 153	2 897	2 700
	Män	4 437	3 972	3 494	3 250
Norra Karelen	Totalt	13 705	11 719	2 930	2 690
	Kvinnor	10 892	9 235	2 814	2 630
	Män	2 813	2 484	3 345	3 086
Mellersta Finland	Totalt	20 097	17 431	3 026	2 751
	Kvinnor	16 137	13 867	2 909	2 693
	Män	3 960	3 564	3 456	3 180
Södra Österbotten	Totalt	17 215	14 939	2 959	2 686
	Kvinnor	14 338	12 349	2 831	2 629
	Män	2 877	2 590	3 532	3 225
Österbotten	Totalt	17 274	12 772	2 992	2 746
	Kvinnor	14 324	10 197	2 867	2 671
	Män	2 950	2 575	3 454	3 215

Landskap	Kön	Antal löntagare		Lön för ordinarie arbetstid	
		Totalt	Heltidsanställda	Medeltal	Median
Mellersta Österbotten	Totalt	6 682	5 676	3 046	2 790
	Kvinnor	5 399	4 533	2 905	2 720
	Män	1 283	1 143	3 577	3 234
Norra Österbotten	Totalt	33 456	28 964	3 047	2 784
	Kvinnor	26 755	22 883	2 924	2 706
	Män	6 701	6 081	3 481	3 208
Kajanaland	Totalt	6 936	6 064	2 984	2 763
	Kvinnor	5 483	4 774	2 884	2 716
	Män	1 453	1 290	3 353	3 141
Lappland	Totalt	15 933	14 276	2 980	2 730
	Kvinnor	12 828	11 424	2 891	2 687
	Män	3 105	2 852	3 317	3 011
Åland	Totalt	2 088	1 346	3 054	2 872
	Kvinnor	1 719	1 059	2 988	2 839
	Män	369	287	3 295	2 960

Tabellbilaga 6a. Månadslöner inom kommunsektorn; löner efter åldersgrupp och utbildningsnivå 2015

Åldersgrupp	Utbildningsnivå	Antal löntagare		Lön för ordinarie arbetstid	
		Totalt	Heltidsanställda	Medeltal	Median
Totalt	Totalt	412 224	360 458	3 017	2 751
	Grundnivå	19 529	16 145	2 360	2 255
	Mellannivå	159 779	137 437	2 478	2 389
	Lägsta högre nivå	64 041	56 217	2 888	2 781
	Lägsta högskolenivå	78 857	69 447	2 996	2 854
	Högre högskolenivå	84 977	77 009	4 039	3 760
	Forskarutbildningsnivå	5 041	4 203	5 754	5 570
Under 20	Totalt	1 095	826	2 274	2 221
	Grundnivå	1 081	818	2 273	2 221
	Mellannivå	14	8
20 - 24	Totalt	11 931	10 186	2 396	2 365
	Grundnivå	1 043	817	2 239	2 193
	Mellannivå	9 354	7 934	2 351	2 325
	Lägsta högre nivå	41	26	2 158	2 171
	Lägsta högskolenivå	1 466	1 384	2 699	2 629
	Högre högskolenivå	26	24	3 141	3 012
	Forskarutbildningsnivå	1	1
25 - 29	Totalt	30 077	26 794	2 761	2 610
	Grundnivå	1 022	815	2 435	2 196
	Mellannivå	12 577	10 828	2 526	2 364
	Lägsta högre nivå	70	63	2 404	2 246
	Lägsta högskolenivå	11 701	10 704	2 749	2 670
	Högre högskolenivå	4 679	4 357	3 375	3 154
	Forskarutbildningsnivå	28	27	4 110	3 847
30 - 34	Totalt	38 555	33 092	2 881	2 738
	Grundnivå	1 098	906	2 549	2 270
	Mellannivå	13 170	11 181	2 437	2 355
	Lägsta högre nivå	101	87	2 611	2 593
	Lägsta högskolenivå	13 753	11 628	2 808	2 690
	Högre högskolenivå	10 233	9 119	3 478	3 261
	Forskarutbildningsnivå	200	171	4 245	4 061
35 - 39	Totalt	45 549	38 401	3 004	2 837
	Grundnivå	1 090	910	2 443	2 265
	Mellannivå	14 264	12 116	2 448	2 356
	Lägsta högre nivå	2 062	1 670	2 725	2 652
	Lägsta högskolenivå	14 516	11 798	2 914	2 783
	Högre högskolenivå	13 044	11 444	3 652	3 443
	Forskarutbildningsnivå	573	463	4 774	4 445
40 - 44	Totalt	49 477	43 216	3 071	2 842
	Grundnivå	1 408	1 183	2 410	2 263
	Mellannivå	15 825	13 753	2 471	2 373
	Lägsta högre nivå	8 374	7 088	2 826	2 730
	Lägsta högskolenivå	9 832	8 638	2 976	2 825
	Högre högskolenivå	13 260	11 938	3 902	3 662
	Forskarutbildningsnivå	778	616	5 123	5 004

Åldersgrupp	Utbildningsnivå	Antal löntagare		Lön för ordinarie arbetstid	
		Totalt	Heltidsanställda	Medeltal	Median
45 - 49	Totalt	57 769	52 519	3 104	2 808
	Grundnivå	1 836	1 563	2 359	2 244
	Mellannivå	20 596	18 528	2 485	2 386
	Lägsta högre nivå	11 941	10 714	2 850	2 742
	Lägsta högskolenivå	8 610	8 015	3 042	2 866
	Högre högskolenivå	13 888	12 945	4 161	3 872
	Forskarutbildningsnivå	898	754	5 705	5 745
50 - 54	Totalt	65 029	59 682	3 080	2 769
	Grundnivå	2 416	2 119	2 385	2 281
	Mellannivå	26 740	24 063	2 499	2 408
	Lägsta högre nivå	14 207	13 111	2 874	2 767
	Lägsta högskolenivå	7 582	7 140	3 134	2 977
	Högre högskolenivå	13 181	12 452	4 303	3 994
	Forskarutbildningsnivå	903	797	5 936	5 890
55 - 59	Totalt	67 251	60 396	3 065	2 753
	Grundnivå	4 019	3 491	2 341	2 269
	Mellannivå	28 358	24 831	2 489	2 405
	Lägsta högre nivå	16 550	15 027	2 929	2 822
	Lägsta högskolenivå	7 022	6 606	3 373	3 346
	Högre högskolenivå	10 405	9 670	4 503	4 114
	Forskarutbildningsnivå	897	771	6 417	6 472
60 - 64	Totalt	42 696	33 205	3 096	2 722
	Grundnivå	4 138	3 220	2 303	2 239
	Mellannivå	17 910	13 443	2 498	2 414
	Lägsta högre nivå	10 140	8 010	2 973	2 845
	Lägsta högskolenivå	4 097	3 317	3 582	3 514
	Högre högskolenivå	5 744	4 676	4 796	4 289
	Forskarutbildningsnivå	667	539	6 468	6 350
Över 65	Totalt	2 795	2 141	3 339	2 863
	Grundnivå	378	303	2 438	2 312
	Mellannivå	971	752	2 592	2 500
	Lägsta högre nivå	555	421	3 004	2 927
	Lägsta högskolenivå	278	217	3 610	3 505
	Högre högskolenivå	517	384	4 867	4 339
	Forskarutbildningsnivå	96	64	6 808	7 083

Tabellbilaga 6b. Månadslöner inom kommunsektorn; löner efter åldersgrupp och yrkesklassificering 2015

Åldersgrupp	Yrkesklassificering 2010	Antal löntagare		Lön för ordinarie arbetstid	
		Totalt	Heltidsanställda	Medeltal	Median
Totalt	Yrken totalt	412 224	360 458	3 017	2 751
	1 Chefer	8 253	8 078	4 940	4 801
	2 Specialister	127 541	115 465	3 743	3 537
	3 Experter	105 543	92 151	2 856	2 759
	4 Kontors- och kundtjänstpersonal	16 775	14 681	2 387	2 344
	5 Service- och försäljningspersonal	115 460	98 192	2 475	2 408
	6 Jordbrukare, skogsarbetare m.fl.	4 194	3 021	2 533	2 550
	7 Byggnads-, reparations- och tillverkningsarbetare	2 447	2 220	2 432	2 377
	8 Process- och transportarbetare	1 548	1 409	2 447	2 435
	9 Övriga arbetstagare	30 302	25 086	2 106	2 059
	Okänt	161	155	3 411	3 314
Under 20	Yrken totalt	1 095	826	2 274	2 221
	2 Specialister	34	29	2 165	2 181
	3 Experter	86	57	2 222	2 156
	4 Kontors- och kundtjänstpersonal	42	16	1 967	1 943
	5 Service- och försäljningspersonal	717	577	2 361	2 348
	6 Jordbrukare, skogsarbetare m.fl.	21	11	2 187	2 091
	7 Byggnads-, reparations- och tillverkningsarbetare	9	8
	8 Process- och transportarbetare	2	2
	9 Övriga arbetstagare	184	126	1 942	1 906
20 - 24	Yrken totalt	11 931	10 186	2 396	2 365
	1 Chefer	1	1
	2 Specialister	882	791	2 543	2 402
	3 Experter	2 626	2 336	2 646	2 599
	4 Kontors- och kundtjänstpersonal	376	268	2 107	2 088
	5 Service- och försäljningspersonal	6 509	5 666	2 353	2 338
	6 Jordbrukare, skogsarbetare m.fl.	207	121	2 130	2 155
	7 Byggnads-, reparations- och tillverkningsarbetare	85	74	2 113	2 099
	8 Process- och transportarbetare	75	63	2 184	2 226
	9 Övriga arbetstagare	1 169	865	1 950	1 900
	Okänt	1	1
25 - 29	Yrken totalt	30 077	26 794	2 761	2 610
	1 Chefer	50	47	3 410	3 093
	2 Specialister	8 629	7 989	3 241	3 000
	3 Experter	10 460	9 548	2 749	2 703
	4 Kontors- och kundtjänstpersonal	711	602	2 211	2 150
	5 Service- och försäljningspersonal	8 250	7 090	2 389	2 345
	6 Jordbrukare, skogsarbetare m.fl.	282	182	2 244	2 243
	7 Byggnads-, reparations- och tillverkningsarbetare	166	145	2 335	2 306
	8 Process- och transportarbetare	114	106	2 287	2 254
	9 Övriga arbetstagare	1 403	1 075	1 996	1 935
	Okänt	12	10	2 749	2 714

Åldersgrupp	Yrkesklassificering 2010	Antal löntagare		Lön för ordinarie arbetstid	
		Totalt	Heltidsanställda	Medeltal	Median
30 - 34	Yrken totalt	38 555	33 092	2 881	2 738
	1 Chefer	169	159	3 916	3 731
	2 Specialister	13 633	12 199	3 355	3 170
	3 Experter	11 772	9 886	2 799	2 706
	4 Kontors- och kundtjänstpersonal	926	794	2 288	2 228
	5 Service- och försäljningspersonal	9 778	8 179	2 430	2 371
	6 Jordbrukare, skogsarbetare m.fl.	308	215	2 376	2 394
	7 Byggnads-, reparations- och tillverkningsarbetare	172	158	2 378	2 331
	8 Process- och transportarbetare	126	119	2 419	2 371
	9 Övriga arbetstagare	1 662	1 374	2 019	1 966
	Okänt	9	9
35 - 39	Yrken totalt	45 549	38 401	3 004	2 837
	1 Chefer	491	471	4 417	4 344
	2 Specialister	17 112	15 067	3 514	3 347
	3 Experter	12 973	10 377	2 887	2 779
	4 Kontors- och kundtjänstpersonal	997	856	2 325	2 272
	5 Service- och försäljningspersonal	11 161	9 258	2 447	2 365
	6 Jordbrukare, skogsarbetare m.fl.	347	244	2 513	2 537
	7 Byggnads-, reparations- och tillverkningsarbetare	213	200	2 432	2 400
	8 Process- och transportarbetare	144	135	2 591	2 607
	9 Övriga arbetstagare	2 094	1 776	2 048	2 010
	Okänt	17	17	3 258	3 090
40 - 44	Yrken totalt	49 477	43 216	3 071	2 842
	1 Chefer	879	858	4 716	4 528
	2 Specialister	17 855	16 079	3 689	3 512
	3 Experter	13 202	11 353	2 899	2 786
	4 Kontors- och kundtjänstpersonal	1 349	1 182	2 381	2 313
	5 Service- och försäljningspersonal	12 756	10 799	2 461	2 379
	6 Jordbrukare, skogsarbetare m.fl.	405	304	2 573	2 588
	7 Byggnads-, reparations- och tillverkningsarbetare	194	182	2 474	2 412
	8 Process- och transportarbetare	161	150	2 479	2 504
	9 Övriga arbetstagare	2 649	2 282	2 079	2 032
	Okänt	27	27	3 365	2 888
45 - 49	Yrken totalt	57 769	52 519	3 104	2 808
	1 Chefer	1 455	1 439	4 871	4 823
	2 Specialister	19 405	18 066	3 845	3 660
	3 Experter	14 175	12 938	2 896	2 775
	4 Kontors- och kundtjänstpersonal	2 115	1 942	2 394	2 337
	5 Service- och försäljningspersonal	15 401	13 556	2 493	2 408
	6 Jordbrukare, skogsarbetare m.fl.	690	520	2 605	2 615
	7 Byggnads-, reparations- och tillverkningsarbetare	310	302	2 495	2 401
	8 Process- och transportarbetare	235	222	2 513	2 496
	9 Övriga arbetstagare	3 961	3 512	2 105	2 053
	Okänt	22	22	3 341	3 407

Åldersgrupp	Yrkesklassificering 2010	Antal löntagare		Lön för ordinarie arbetstid	
		Totalt	Heltidsanställda	Medeltal	Median
50 - 54	Yrken totalt	65 029	59 682	3 080	2 769
	1 Chefer	1 728	1 712	4 995	4 958
	2 Specialister	19 487	18 401	3 913	3 724
	3 Experter	15 197	14 139	2 872	2 767
	4 Kontors- och kundtjänstpersonal	3 262	3 011	2 414	2 364
	5 Service- och försäljningspersonal	18 584	16 536	2 522	2 455
	6 Jordbrukare, skogsarbetare m.fl.	808	630	2 609	2 614
	7 Byggnads-, reparations- och tillverkningsarbetare	404	380	2 468	2 401
	8 Process- och transportarbetare	246	228	2 489	2 473
	9 Övriga arbetstagare	5 278	4 613	2 133	2 077
	Okänt	35	32	3 656	3 618
55 - 59	Yrken totalt	67 251	60 396	3 065	2 753
	1 Chefer	1 993	1 978	4 992	4 848
	2 Specialister	18 389	17 142	3 985	3 729
	3 Experter	15 327	13 923	2 875	2 777
	4 Kontors- och kundtjänstpersonal	4 004	3 621	2 408	2 363
	5 Service- och försäljningspersonal	19 471	16 905	2 522	2 453
	6 Jordbrukare, skogsarbetare m.fl.	697	519	2 558	2 577
	7 Byggnads-, reparations- och tillverkningsarbetare	507	455	2 421	2 385
	8 Process- och transportarbetare	273	245	2 439	2 384
	9 Övriga arbetstagare	6 571	5 589	2 124	2 079
	Okänt	19	19	3 384	3 564
60 - 64	Yrken totalt	42 696	33 205	3 096	2 722
	1 Chefer	1 389	1 319	5 283	5 020
	2 Specialister	11 209	9 030	4 111	3 769
	3 Experter	9 207	7 202	2 882	2 762
	4 Kontors- och kundtjänstpersonal	2 800	2 231	2 434	2 390
	5 Service- och försäljningspersonal	12 143	9 092	2 482	2 417
	6 Jordbrukare, skogsarbetare m.fl.	387	247	2 592	2 605
	7 Byggnads-, reparations- och tillverkningsarbetare	367	299	2 468	2 395
	8 Process- och transportarbetare	147	118	2 375	2 269
	9 Övriga arbetstagare	5 029	3 650	2 169	2 109
	Okänt	18	17	3 739	3 315
Över 65	Yrken totalt	2 795	2 141	3 339	2 863
	1 Chefer	98	94	5 845	5 611
	2 Specialister	906	672	4 334	3 868
	3 Experter	518	392	2 919	2 794
	4 Kontors- och kundtjänstpersonal	193	158	2 452	2 401
	5 Service- och försäljningspersonal	690	534	2 568	2 458
	6 Jordbrukare, skogsarbetare m.fl.	42	28	2 563	2 540
	7 Byggnads-, reparations- och tillverkningsarbetare	20	17	2 429	2 459
	8 Process- och transportarbetare	25	21	2 375	2 293
	9 Övriga arbetstagare	302	224	2 259	2 201
	Okänt	1	1

Tabellbilaga 7. Timlöner inom kommunsektorn; löner efter yrkesklassificering 2015

Yrkesklassificering 2010	Kön	Antalet löntagare		
		Totalt	Medeltal	Median
Yrken totalt	Totalt	8508	14,58	14,51
	Kvinnor	1247	13,59	13,73
	Män	7261	14,72	14,60
21 Specialister inom naturvetenskap och teknik	Totalt	7
	Kvinnor	2
	Män	5
26 Specialister inom juridik samt inom social- och kultursektorn	Totalt	4
	Män	4
31 Experter inom naturvetenskap och teknik	Totalt	389	15,72	15,47
	Kvinnor	17	15,32	14,93
	Män	372	15,74	15,49
32 Hälso- och sjukvårdsexperter	Totalt	15	18,32	17,33
	Män	15	18,32	17,33
33 Experter inom företagsekonomi och administration	Totalt	7
	Kvinnor	1
	Män	6
34 Juridiska assistenter, experter inom social- och kultursektorn	Totalt	44	14,32	14,73
	Kvinnor	16	15,30	15,92
	Män	28	14,21	14,73
35 Experter inom informations- och kommunikationsteknologi	Totalt	1
	Män	1
41 Kontorspersonal	Totalt	10	15,02	15,29
	Kvinnor	5
	Män	5
42 Kundtjänstpersonal	Totalt	2
	Kvinnor	1
	Män	1
43 Kontorspersonal inom ekonomi- och lagerförvaltning	Totalt	66	14,63	14,85
	Kvinnor	9
	Män	57
44 Annan kontors- och kundtjänstpersonal	Totalt	1
	Män	1
51 Servicepersonal	Totalt	1096	14,66	14,39
	Kvinnor	159	15,15	15,11
	Män	937	14,59	14,33
52 Försäljare, butiksinnehavare m.fl.	Totalt	4
	Kvinnor	1
	Män	3
53 Vård- och omsorgspersonal	Totalt	3
	Kvinnor	1
	Män	2
54 Säkerhets- och bevakningspersonal	Totalt	10	14,42	14,40
	Män	10	14,42	14,40
61 Jordbrukare och djuruppfödare m.fl.	Totalt	1279	12,89	13,10
	Kvinnor	538	13,16	13,28
	Män	741	12,71	12,95

Yrkesklassificering 2010	Kön	Antalet löntagare	Lön för ordinarie arbetstid	
		Totalt	Medeltal	Median
62 Arbetare inom skogsbruk och fiske	Totalt	177	15,67	14,70
	Kvinnor	16	14,99	14,87
	Män	161	15,73	14,63
71 Byggnadsarbetare m.fl. (utom elmontörer)	Totalt	1780	15,14	15,01
	Kvinnor	42	14,22	14,68
	Män	1738	15,16	15,01
72 Verkstads- och gjuteriarbetare samt montörer och reparatörer	Totalt	526	15,94	15,52
	Kvinnor	6
	Män	520
73 Konsthantverkare, finmekaniker och tryckeripersonal	Totalt	23	15,44	15,46
	Kvinnor	5
	Män	18
74 Personal inom el- och elektronikbranschen	Totalt	344	16,56	15,97
	Kvinnor	17	14,89	14,11
	Män	327	16,63	16,13
75 Personal inom livsmedel, trä, textil m.m.	Totalt	49	15,69	15,64
	Kvinnor	18	14,64	15,04
	Män	31	15,78	15,94
81 Processarbetare	Totalt	173	14,67	14,71
	Kvinnor	16	10,40	10,34
	Män	157	14,72	14,72
82 Hopsättare, industriprodukter	Totalt	19	11,45	9,55
	Kvinnor	5
	Män	14
83 Transportarbetare	Totalt	974	14,31	14,29
	Kvinnor	29	14,16	13,91
	Män	945	14,31	14,30
91 Städare, hembiträden och andra rengöringsarbetare	Totalt	153	12,72	12,72
	Kvinnor	118	12,81	12,71
	Män	35	12,39	12,97
92 Medhjälpare inom jordbruk, skogsbruk och fiske	Totalt	211	13,59	14,04
	Kvinnor	111	13,53	14,00
	Män	100	13,66	14,16
93 Medhjälpare inom industrin och byggverksamhet m.fl.	Totalt	947	14,14	14,17
	Kvinnor	71	12,45	12,90
	Män	876	14,26	14,27
94 Köks- och restaurangbiträden	Totalt	11	12,76	12,85
	Kvinnor	8
	Män	3
96 Gaturenhållningsarbetare och avfallshanterare m.fl.	Totalt	170	13,30	13,46
	Kvinnor	30	12,96	12,98
	Män	140	13,37	13,55
Okänt	Totalt	12	18,25	18,71
	Kvinnor	5
	Män	7

Tabellbilaga 8. Timlöner inom kommunsektorn; löner efter näringsgren 2015

Näringsgrenklassificering 2008	Kön	Lön för ordinarie arbetstid		
		Antalet löntagare Totalt	Medeltal	Median
Näringsgrenindelning total	Totalt	8508	14,58	14,51
	Kvinnor	1247	13,59	13,73
	Män	7261	14,72	14,60
36 Vattenförsörjning	Totalt	598	15,47	15,41
	Kvinnor	7
	Män	591
37 Avloppsrening	Totalt	114	15,36	15,30
	Kvinnor	11	14,66	14,66
	Män	103	15,44	15,33
41 Byggande av hus	Totalt	127	14,22	14,22
	Kvinnor	8
	Män	119
42 Anläggningsarbeten	Totalt	552	14,00	14,05
	Kvinnor	100	12,95	13,38
	Män	452	14,23	14,29
43 Specialiserad bygg- och anläggningsverksamhet	Totalt	728	13,79	13,93
	Kvinnor	84	12,85	12,90
	Män	644	13,89	14,02
45 Handel samt reparation av motorfordon och motorcyklar	Totalt	250	14,66	14,46
	Kvinnor	4
	Män	246
49 Landtransport; transport i rörsystem	Totalt	381	18,08	17,58
	Kvinnor	23	15,10	14,31
	Män	358	18,26	17,78
52 Magasiner och stödtjänster till transport	Totalt	85	13,90	13,82
	Kvinnor	18	12,41	11,14
	Män	67	14,28	13,87
68 Fastighetsverksamhet	Totalt	102	14,62	14,82
	Kvinnor	14	13,55	13,11
	Män	88	14,76	14,86
71 Arkitekt- o teknisk konsultverks; teknisk provning o analys	Totalt	1383	14,81	14,76
	Kvinnor	128	13,38	13,49
	Män	1255	14,95	14,91
81 Fastighetsservice samt skötsel och underhåll av grönytor	Totalt	2731	14,05	14,26
	Kvinnor	562	13,39	13,60
	Män	2169	14,20	14,33
84 Offentlig förvaltning o försvar; obligatorisk socialförsäkr	Totalt	531	14,29	14,54
	Kvinnor	49	13,56	14,39
	Män	482	14,35	14,55
88 Öppna sociala insatser	Totalt	168	10,90	9,90
	Kvinnor	58	11,58	10,56
	Män	110	10,78	9,80
93 Sport-, fritids- och nöjesverksamhet	Totalt	597	15,12	14,98
	Kvinnor	152	15,35	15,70
	Män	445	15,05	14,79

Kvalitetsbeskrivning: Löner inom kommunsektorn

1 Relevans av statistikuppgifterna

1.1 Uppgiftsinnehåll och användning

Uppgifter om löner inom kommunsektorn och om arbetsställen samlas årligen in från kommuner och samkommuner. På basis av svaren framställs statistiken över löner inom kommunsektorn. Enkäten omfattar de månads- och timavlönade personer i kommuner och samkommuner som har haft ett anställningsförhållande hos arbetsgivaren ifråga den första vardagen i oktober. Uppgifter om arbetsställen samt om antalet anställda efter arbetsställe används också i Statistikcentralens sysselsättningsstatistik och företagsregister. Avsikten är att enkätinnehållet är det samma varje år, för att uppgifterna ska vara jämförbara.

Enkäten upptar följande uppgifter som är viktiga för produktionen av statistiken:

- kön
- personbeteckning
- arbetsgivare
- arbetsställe
- anställningens karaktär
- yrkesbenämning
- avtalsbransch
- ordinarie veckoarbetstid
- tjänstgöringstid hos kommunen
- lönesättning
- antalet personer som får erfarenhets-, tjänste-, branschtillägg eller personliga tillägg
- egentlig lön enligt kollektivavtalet
- uppgiftsbaserad lön (grundlön)
- betalda lönetillägg, ersättningar: uppgifter om lönetillägg, betalt belopp och arbetstimmar, om tillägget är timbaserat.
- avlöning till fullt belopp, deltidsanställning eller delavlöning
- semesterpenning

I fråga om timavlönade frågas också efter antalet utförda timmar i tidsarbete och ackordarbete, motsvarande löner samt utförda arbetstimmar totalt; medeltimlönen har räknats per utförd arbetstimme.

1.2 Klassificeringar, begrepp och statistiska nyckeltal

Klassificeringar

Statistiken kompletteras med Statistikcentralens klassificeringar och uppgifter i examensregistret. Nedan ett sammandrag av klassificeringarna:

Näringsgrensindelning: Kommunerna anger uppgifterna om arbetsställena enligt Näringsgrensindelningen 2008.

Yrkesklassificering: Fr.o.m. år 2010 använder statistiken Yrkesklassificeringen 2010, som bygger på den internationella klassificeringen ISCO-08. Kevas yrkes- och tjänstebenämningar klassificeras med hjälp av Statistikcentralens klassificeringsnyckel på så sätt att de följer yrkesklassificeringen.

Utbildningsklassificering: För klassificering av personernas utbildning används Statistikcentralens [utbildningsklassificering](#). Den följer så exakt som möjligt innehållet i utbildningsområdenas och -nivåernas innehåll i den internationella utbildningsklassificeringen ISCED 1997. Uppgifterna om löntagarnas utbildning kompletteras ur Statistikcentralens examensregister som innehåller uppgifter om olika personer som avlagt examen. Löntagare som inte har någon utbildning efter grundnivå eller uppgift om utbildning inte finns i registret, placeras i utbildningsklassen grundnivå. Uppgiften om examina som avlagts utomlands är bristfällig, vilket innebär att största delen av finländarnas och utlänningarnas examina utomlands saknas i registret.

Mera information om Statistikcentralens klassificeringar: http://stat.fi/meta/luokitukset/index_sv.html

Begrepp

Grundlönen baserar sig på minimilönen för arbetsuppgiften, där man beaktar tilläggsansvar, dyrortsklass enligt arbetsplatsens belägenhet eller ett eventuellt obehörighetsavdrag för en obehörig person. I grundlönen ingår inte personliga tillägg, årstillägg eller andra motsvarande årsbundna lönedelar. Grundlönen bestäms på basis av tjänsteinnehavarens eller arbetstagarens uppgifter och de krav som anges i kollektivavtalet. Ofta bestäms grundlönen utgående från hur krävande tjänsteinnehavarens eller arbetstagarens uppgifter är.

Lönen för ordinarie arbetstid innehåller utöver grundlönen årsbundna tillägg, personliga tillägg, arbetstidstillägg, övriga tillägg för ordinarie arbetstid samt naturaförmåner i euro.

Totallönen innehåller förutom lön för ordinarie arbetstid också lön för övertids- och tilläggsarbete, jour- och beredskapsersättning samt övriga tillägg som inte betalas regelbundet. I totallönen ingår inte löneposter av engångsnatur som semesterpenning och resultatpremier. I lönestatistiken ingår också begreppet totallön med resultatpremier.

För timavlönade har man räknat ut medeltimlönen för ordinarie arbetstid och totalmedeltimlönen där man som timdivisor använt de utförda arbetstimman.

Statistiska nyckeltal

Medeltal är aritmetiskt medeltal.

Standardavvikelse är ett tal som mäter hur de observerade värdena fördelar sig kring variabelns medeltal.

Variationskoefficienten (%) visar hur många procent observationsvärdenas standardavvikelse är av medelvärdet av observationsvärdena. Detta nyckeltal möjliggör jämförelse av variationen inom olika grupper.

Median är det mittersta värdet i fördelningen, t.ex. en lön som 50 procent av löntagarna inte når upp till. När det finns stora avvikelser mellan observationerna i materialet, lämpar sig medianen bättre än medeltalet för att mäta fördelningens mittpunkt.

Decilen anger de variabelvärden som 10 procent, 20 procent, ..., 90 procent av observationerna inte når upp till. T.ex. 10 procent av observationerna understiger lönen i den första decilen och 90 procent av observationerna understiger lönen i den nionde decilen.

1.3 Lagar och förordningar

Skyldigheten att lämna uppgifter grundar sig på statistiklagen (280/2004). Uppgifter överläts bara för statistik- och undersökningsändamål. KT Kommunarbetsgivarna har med stöd av lag 254/1993 rätt att få individbaserade uppgifter från kommuner och samkommuner för sådan utredningsverksamhet som krävs för arbetsmarknadsförhandlingar. Statistikcentralen kan med stöd av statistiklagen (280/2004) också ge kommuner, samkommuner och organisationer tillstånd att använda uppgifterna. Kommunerna och samkommunerna får sitt eget material oskyddat. Ur det övriga materialet raderas identifikationerna för personer, arbetsgivare och arbetsställen.

2 Metodbeskrivning för statistikundersökningen

Statistikcentralen samlar in löneuppgifterna om de månads- och timavlönade löntagare som den första vardagen i oktober varit anställda av en kommun eller samkommun. Enkäten omfattar heltidsanställda och deltidsanställda löntagare samt löntagare med bisyssla. Enligt anställningsförhållandets karaktär fördelas populationen i ordinarie anställda, visstidsanställda, sysselsatta, praktikanter och personer med läroavtalsförhållande. Utanför enkäten blir familjevårdare och närstående vårdare, timlärare i bisyssla samt de personer som avlönats genom avtal om arbetspraktik gällande arbetsmarknadsstöd.

3 Felfrihet och exakthet

Enkäten omfattar de anställda inom hela den kommunala sektorn. Vissa år kan uppgifter från några arbetsgivare saknas. I fråga om anställda är bortfallet då ungefär 1–2 procent.

Fr.o.m. år 2014 har dataskyddspraxisen preciserats. Ifall en variabeluppgift baserar sig på färre än tre arbetsgivares uppgifter publiceras den inte. Samma gäller ifall uppgiften till över 80 procent baserar sig på enbart en arbetsgivares uppgifter.

De tillförlitligaste löneuppgifterna bildas för stora grupper. Om någon grupp består av färre än 10 personer eller om 1–9 personer representerat någotdera könet, har löneuppgiften ersatts med två punkter (...). Om inga personer funnits i gruppen är beteckningen ett streck (-). Dessutom, om en grupp består av 1–3 personer, har också löneuppgifterna för den andra klassen i samma grupp ersatts med två punkter av datasekretesskäl.

4 Tidsenlighet och rättidighet

Lönestatistiken för kommunsektorn är en årsstatistik och statistikens referenstidpunkt är oktober. Statistiken färdigställs i maj. Publikationens uppgifter är slutliga.

5 Tillgänglighet och transparens/tydlighet

Lönestatistiken för kommunsektorn publiceras i HTML-format, som pdf-publikation samt som StatFin-databastabeller på Statistikcentralens webbplats på adressen www.stat.fi/til/ksp/index_sv.html. På statistikens datainsamlingssidor finns blankettanvisningarna och klassificeringarna http://www.stat.fi/keruu/kupa/index_sv.html

6 Jämförbarhet

Statistiken över löner inom kommunsektorn har sammanställts sedan år 1973.

År 2007 reviderades beräkningen av lönerna inom kommunsektorn så att man beräknade lärarnas löner för övertidstimmar per vecka till lön för ordinarie arbetstid. Därför är siffrorna för lönen för ordinarie arbetstid hos lärarna inte jämförbara med motsvarande uppgifter från tidigare åren. Denna revidering inverkar också på medeltalet för hela kommunsektorn då det gäller inkomsten i fråga.

År 2014 har några lönefaktorers placering i olika lönebegrepp reviderats. Denna korrigering medför en ökning på omkring 0,5 procent hos lärare och därmed en ökning på omkring 0,1 procent för hela kommunsektorn när det gäller lönen för ordinarie arbetstid jämfört med tidigare år.

Fr.o.m. år 2015 har yrkesklassificeringen för kommunsektorns lönestatistik gjorts inom Sysselsättningsstatistiken. Förändringen ses i kommunsektorns lönestatistik för år 2015 i klassificeringen av omkring 27 000 löntagare, av vilka en del var preciseringar av klassificeringen från en grövre nivå. De största förändringarna skedde inom följande yrken på yrkesklassificeringens 2-siffernivå: 53 (-4400), dvs. vård- och omsorgspersonal, från vilken löntagare överflyttades närmast till yrkesgrupp 91 (+4100), dvs. städare, hembiträden och andra rengöringsarbetare.

Yrkesklassificeringarna i kommunsektorns lönestatistik för år 2014 och 2015 är därmed inte helt jämförbara med varandra.

Uppgifterna om kommunernas löner används vid beräkningen av förtjänstnivåindexet. Förtjänstnivåindexet är ett index som mäter utvecklingen av lönerna för ordinarie arbetstid. Uppgifterna i statistiken över löner inom kommunsektorn utges ytterligare i lönestrukturstatistiken.

7 Tydlighet och konsistens/enhetlighet

Statistik över antalet löntagare inom kommunsektorn publiceras dessutom i sysselsättningsstatistiken (registerbaserad årsstatistik) och i arbetskraftsundersökningen (månadsstatistik, urvalsundersökning). På grund av avgränsningar och insamlingsmetoder är uppgifterna inte sinsemellan jämförbara.

Förfrågningar

Jaana Huhta 029 551 2632

Eeva-Liisa Petäjä 029 551 3450

Ansvarig statistikdirektör:

Mari Ylä-Jarkko

kunnat.palkat@stat.fi

www.stat.fi

Källa: Löner inom kommunsektorn 2015, Statistikcentralen