

Tuotannon suhdannekuvaaja

2016, joulukuu

Joulukuun kausitasoitettu tuotanto laski hieman, työpäiväkorjattuna kasvua vuodentakaiseen

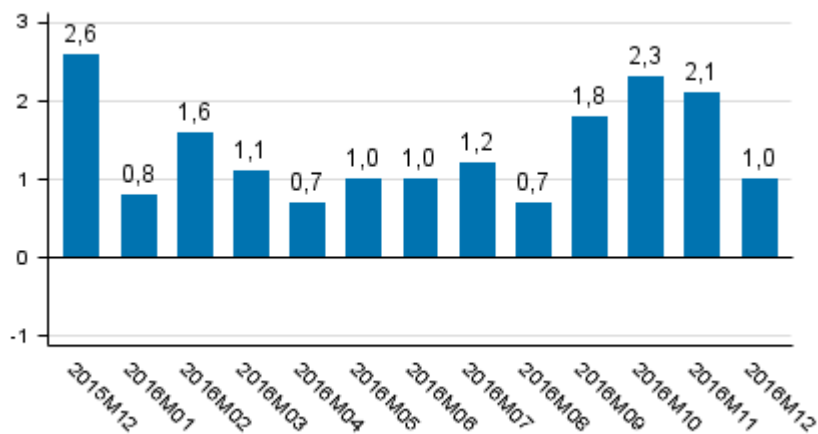
Kausitasoitettu tuotanto laski vuoden 2016 joulukuussa 0,2 prosenttia edelliskuukaudesta. Työpäiväkorjattu tuotanto oli 1,0 prosenttia ylemmällä tasolla kuin vuotta aiemmin. Marraskuun työpäiväkorjattu tuotanto nousi tarkentuneiden tietojen mukaan 2,1 prosenttia (oli 1,6) edellisvuoden marraskuusta.

Tuotannon volyyymi 2005–2016, trendi ja kausitasoitettu sarja



Tuotannon suhdannekuvaajan sarjat kausitasoitetaan Tramo/Seats -menetelmällä. Kausi- ja satunnaisvaihteluista tasoitettujen sarjojen (kausitasoitettu ja trendisarja) viimeiset havainnot tarkentuvat uusien havaintojen myötä kausitasoitusmenetelmissä. Tarkentumiset voivat etenkin suhdannekäänteissä olla suuria, mikä tulee ottaa huomioon kausitasoitettuja ja trenditietoja käytettäessä.

Tuotannon työpäiväkorjattu muutos edellisvuoden vastaavasta kuukaudesta, %



Työpäiväkorjattuna alkutuotanto nousi kaksitoista ja jalostus neljä prosenttia vuoden 2015 joulukuusta. Palvelut pysyi edellisvuoden tasolla.

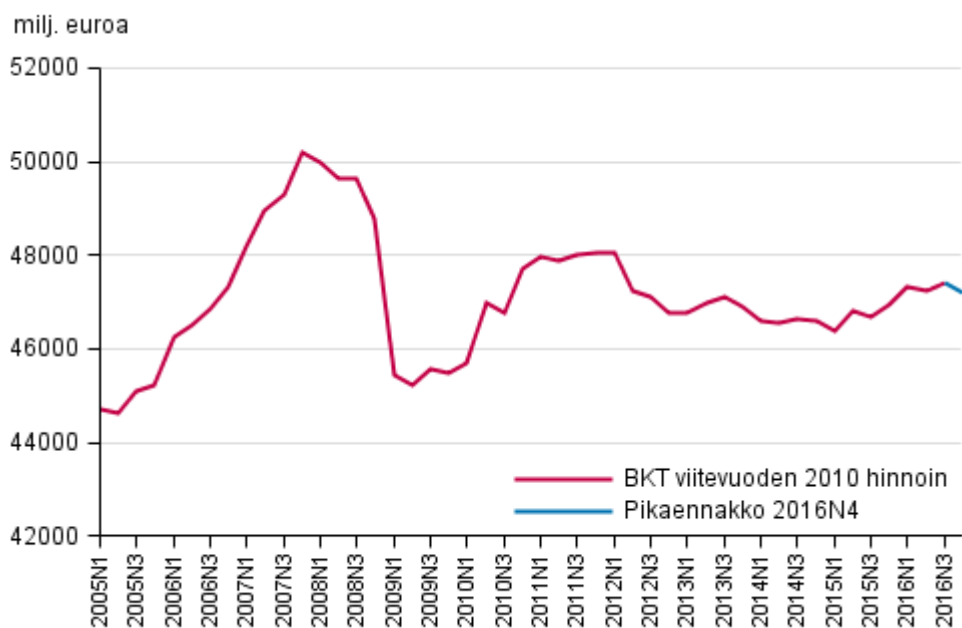
Alkutuotannolla tarkoitetaan maa-, riista-, metsä- ja kalataloutta. Jalostus sisältää teollisuuden ja rakentamisen. Palvelut sisältää kaupan, majoitus- ja ravitsemistoiminnan, liikenteen, liike-elämän palvelut sekä kiinteistö-, vuokraus- ja tutkimuspalvelut, rahoitus- ja vakuutustoiminnan ja julkiset palvelut.

Bruttokansantuotteen ja työllisyyden ennakoitu kehitys vuoden 2016 neljännellä neljänneksellä

Kausitasoitettun bruttokansantuotteen ennakoidaan laskeneen 0,5 prosenttia edellisestä vuosineljänneksestä. Työpäiväkorjatun sarjan mukaan bkt oli 0,2 prosenttia edellisvuoden vastaavaa neljänneistä ylemmällä tasolla. Työllisten määrän ennakoidaan kasvaneen 0,7 prosenttia vuoden 2015 neljänneistä neljänneksestä. Tehdyt työtunnit olivat työpäiväkorjattuna 1,1 prosenttia vuotta aiempaa neljänneistä ylemmällä tasolla.

Tiedot perustuvat tuotannon suhdannekuvaajan ennakkotietoihin. Seuraava [neljännesvuositilinpito](#) tarkempine tietoineen julkaistaan 1.3.2017.

Pikaennakko, kausitasoitettu, viitevuoden 2010 hintoihin



Neljännesvuosittaisen pikaennakon laadinnassa ei arvioida välituotekäyttöä, tuoteveroja eikä tuotetukipalkkioita, vaan neljännesvuosittaista bruttokansantuotetta viedään tuotannon suhdannekuvaajan tietoihin perustuvalla muutoksella eteenpäin.

Sisällys

Tietojen tarkentuminen.....	5
Tuotannon suhdannekuvaajan laatuseloste.....	6

Tietojen tarkentuminen

Volyymin vuosimuutosten tarkentuminen, %

		2016M04	2016M05	2016M06	2016M07	2016M08	2016M09	2016M10	2016M11
Kausitasoitettu, muutos edellisestä kuukaudesta, %	1. julkistus	-1,0	-0,6	-0,1	0,5	-1,2	0,0	0,1	-0,3
	Edellinen julkistus	-0,1	0,0	0,3	0,1	-0,4	0,6	0,4	-0,3
	Uusin julkistus	-0,1	0,0	0,3	0,1	-0,4	0,6	0,3	0,1
	Tarkentuminen, %-yks. (uusin miinus ensimmäinen)	0,9	0,6	0,4	-0,4	0,8	0,6	0,2	0,4
Työpäiväkorjattu, muutos vuodentakaisesta, %	1. julkistus	-0,4	-0,3	0,5	1,5	-0,1	1,5	2,1	1,6
	Edellinen julkistus	0,7	1,0	1,0	1,2	0,7	1,8	2,6	1,6
	Uusin julkistus	0,7	1,0	1,0	1,2	0,7	1,8	2,3	2,1
	Tarkentuminen, %-yks. (uusin miinus ensimmäinen)	1,1	1,3	0,5	-0,3	0,8	0,3	0,2	0,5

Volyymin muutoksen tarkentuminen keskimäärin 2014M05 alkaen, %-yksikköä

	Revisioiden itseisarvojen keskiarvo	Revisioiden keskiarvo
Kausitasoitettu, muutos edellisestä kuukaudesta	0,6	0,4
Työpäiväkorjattu, muutos vuodentakaisesta	0,9	0,3

Tuotannon suhdannekuvaajan laatuseleste

1. Tilastotietojen relevanssi

1.1 Tuotannon suhdannekuvaaja perustuu samoihin arvo- ja hintaindikaattoreihin kuin kansantalouden neljännesvuositilinpito. Osa lähdeaineistosta joudutaan estimoimaan, sillä kaikki aineistot eivät ehdi valmistua tuotannon suhdannekuvaajan julkaisuaikataulussa.

1.2 Tuotannon suhdannekuvaajan tiedot ovat ennakkollisia ja niitä tarkistetaan uusien tietojen ilmestyttyä.

2. Kuvaus

2.1 Tuotannon suhdannekuvaajalla pyritään ennakoimaan kansantalouden kehitystä kuukausitasolla. Se sisältää indeksisarjat vuoden 1996 tammikuusta alkaen. Tiedot ovat indeksimuodossa, perusvuotena on aina edellinen vuosi. Tiedot on laskettu alkuperäisinä ja työpäiväkorjattuina koko kansantaloudelle sekä kolmelle päätoimialalle. Lisäksi lasketaan kausitasoitettu sarja ja trendisarja koko kansantalouden tasolla.

2.2 Tuotannon suhdannekuvaajan sarjat työpäiväkorjataan ja kausitasoitetaan Tramo/Seats-menetelmällä. Kausi- ja satunnaisvaihteluista tasoitettujen sarjojen (kausitasoitettu ja trendisarja) viimeiset havainnot tarkentuvat uusien havaintojen myötä kausitasoitusmenetelmissä.

3. Tietosisältö, luokitukset, lähteet ja tietojen tarkkuus

3.1 Tilastokeskuksen tuotannon suhdannekuvaaja käyttää kansantalouden neljännesvuositilinpidon tietojärjestelmää. Julkaisu sisältää kolmen päätoimialan (alkutuotanto, jalostus ja palvelut) sekä koko talouden aikasarjat. Alkutuotanto sisältää maa-, riista-, metsä- ja kalatalouden. Jalostus sisältää teollisuuden ja rakentamisen. Palvelut sisältää kaupan, kuljetuksen, majoitus- ja ravitsemistoiminnan, viestinnän, rahoitus- ja vakuutustoiminnan, kiinteistöalan toiminnan, asiantuntija- ja muut liike-elämän palvelut, taiteen ja viihteen sekä julkiset ja muut palvelut. Tiedot ovat julkisia.

3.2 Laskennassa käytettävät lähdeaineistot kattavat suuren osan neljännesvuositilinpidoissa käytettävästä aineistosta. Laskenta toteutetaan toimialaluokituksen 2-numerotasolla. Väliuotekäyttöä ei arvioida erikseen, vaan laskenta perustuu tuotosindikaattoreihin. Teollisuuden ja yksityisten palvelujen osalta arvotietolähteinä käytetään pääsääntöisesti liikevaihtokuvaajien ja julkisten palveluiden osalta palkkasummokuvaajien ennakkotietoja sekä hintatietoina tuottajahinta- ja ansiotasoindeksejä. Alkutuotannon lähdeaineistoina toimivat yksikkömäärätiedot meijereiden vastaanottamasta maidosta, teurastamotilastot, satotilastot, tiedot markkinahakkuista ja näitä yksikkömäärätietoja vastaavat yksikköhintatiedot.

3.3 Aikasarjan historialle suoritetaan [täsmäyttäminen](#) (benchmarking) siltä osin kuin neljännesvuositilinpito on julkaistu. Tämän menetelmällisen, tilaston laadun parantamiseen tähtäävän toimenpiteen perustelu on se, että neljännesvuosi- ja vuositilinpito perustuvat kattavampiin tietolähteisiin kuin tuotannon suhdannekuvaaja, ja koherentin talouden historian kehityskuvan tuottamiseksi neljännesvuosi- tai vuositilinpidon sisältämän informaation hyödyntämistä täsmäyttämismenetelmien avulla on pidetty yleisesti kannatettavana. Tuotannon suhdannekuvaajan aikasarjojen historia täsmäytetään neljännesvuositilinpidon arvonlisäyssarjoihin. Tällöin tuotannon suhdannekuvaajan aikasarjan historia noudattaa neljännesvuositilinpidon ja vuositilinpidon mukaista kehityskulkua. Täsmäyttämisestä huolimatta tuotannon suhdannekuvaajaa ei kuitenkaan voida pitää aidosti arvonlisäystä ennakoivana kuvaajana. Väliuotekäytön arviointia ei tehdä, eikä täsmäytys koske uusimpia, neljännessitilinpidoissa vielä julkaisemattoman vuosineljänneksen kuukausia, vaan näiden arvot ekstrapoloidaan aikasarjaan tuotosindikaattoreita hyödyntäen.

3.4 Tuotannon suhdannekuvaajan osuvuutta voi arvioida julkaisun yhteydessä esitettävän revisiotaulukon avulla. Revisiot aiheutuvat joko lähdeaineiston tarkentumisesta tai täsmäyttämisestä neljännesvuositilinpitoon. Koska aikasarjat lasketaan joka kierroksella uudelleen kokonaisuudessaan, revisiot ovat mahdollisia myös vanhoilla vuosilla, jos esim. vuositilinpidon tasot muuttuvat ja muutokset välittyvät täsmäytyksen kautta neljännesvuositilinpitoon ja edelleen tuotannon suhdannekuvaajaan.

4. Julkaistujen tietojen ajantasaisuus ja oikea-aikaisuus

4.1 Päivitetään kuukausittain.

4.2 Kuukausittaiset tiedot valmistuvat 45 päivässä. Tarkemmat julkaisuajat:

<http://tilastokeskus.fi/til/ktkk/tjulk.html>.

5. Tietojen saatavuus ja läpinäkyvyys/selkeys

5.1 Tuotannon suhdannekuvaaja julkaistaan internetissä.

5.2 Tuotannon suhdannekuvaajan kuvaus ja menetelmäseloste ovat saatavilla tilaston kotisivulla

<http://tilastokeskus.fi/til/ktkk/index.html>.

6. Tilastojen vertailukelpoisuus

6.1 Tuotannon suhdannekuvaaja täsmentyy uusimman neljännesvuositilinpidon myötä.

6.2 Ketjutusmenettelystä johtuen tuotannon suhdannekuvaajan alatoimialoja koskevat sarjat eivät ole suoraan vertailukelpoisia lähdetilastojen kanssa.

6.3 Aikasarjan tietoja on saatavilla vuodesta 1996 lähtien.

7. Selkeys ja eheys/yhtenäisyys

Tuotannon suhdannekuvaajan laskenta perustuu tuotosindikaattoreihin. Koska välituotekäyttöä, tuoteveroja ja tuotetukipalkkioita ei arvioida, tuotannon suhdannekuvaaja ei suoraan mittaa bruttokansantuotteen kehitystä. Aikasarjan historia kuitenkin vastaa neljännesvuositilinpidon arvonlisäystä.

Lisätietoja

Ida Peltonen 029 551 3334

Veli-Pekka Karvinen 029 551 2667

Vastaava tilastojohtaja:
Ville Vertanen

kansantalous.suhdanteet@tilastokeskus.fi

www.tilastokeskus.fi

Lähde: Tuotannon suhdannekuvaaja 2016 joulukuu, Tilastokeskus

Asiakaspalaute: www.tilastokeskus.fi/palaute

Tietopalvelu ja viestintä, Tilastokeskus
puh. 029 551 2220
www.tilastokeskus.fi

Julkaisutilaukset, Edita Publishing Oy
puh. 020 450 05
asiakaspalvelu.publishing@edita.fi
www.editapublishing.fi

ISSN 1796-0479
= Suomen virallinen tilasto
ISSN 1798-5404 (pdf)