

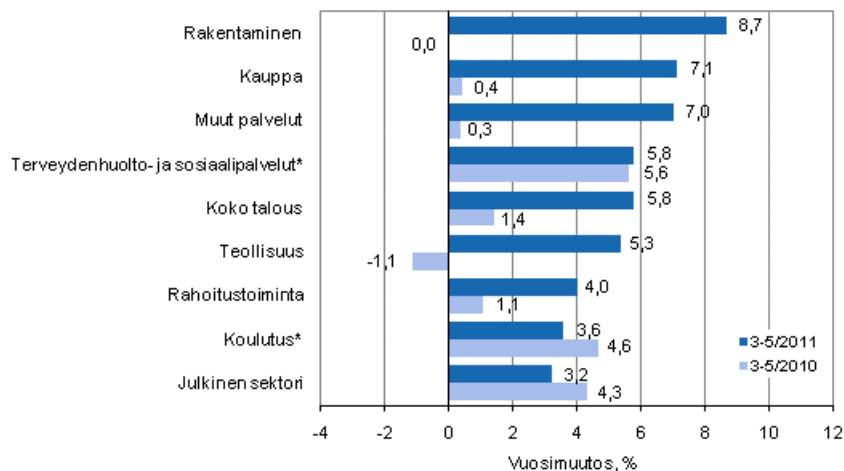
# Palkkasummakuvaajat

2011, toukokuu

## Palkkasumma kasvoi 5,8 prosenttia maalis-toukokuussa

Tilastokeskuksen tietojen mukaan koko talouden palkkasumma oli maalis-toukokuussa 5,8 prosenttia suurempi kuin vuotta aiemmin vastaavana ajanjaksona. Pelkästään toukokuussa koko talouden palkkasumma kasvoi 7,3 prosenttia vuoden takaisesta. Vuosi sitten maalis-toukokuussa palkkasumma kasvoi 1,4 prosenttia.

**Palkkasumman vuosimuutos ajanjaksolla 3-5/2011 ja 3-5/2010, % (TOL 2008)**



\* Ilman julkista sektoria

Lähde: Tilastokeskus

Palkkasumma kasvoi maalis-toukokuussa kaikilla tilastoitavilla aloilla. Nopeinta palkkasumman kasvu oli rakentamisessa (8,7 %), kaupassa (7,1 %), muiden palveluiden toimialoilla (7,0 %) sekä yksityisissä terveydenhuolto- ja sosiaalipalveluissa (5,8 %). Maltillisimmin palkkasumma kohosi julkisella sektorilla, jossa kasvua kertyi 3,2 prosenttia vuoden takaisesta vertailuajankohdasta.

Palkkasumma on työntekijöille maksettujen bruttopalkkojen summa ilman optioita. Palkkasummaan vaikuttavat työllisyydessä ja palkansaajien ansiotasossa tapahtuvat muutokset.

## *Satunnaiset palkanmaksajat mukana tammikuusta 2011 lähtien*

Tammikuun 2011 tiedoista lähtien palkkasummaindeksien laskennassa ovat mukana satunnaisesti palkkoja maksavien tiedot. Satunnaiset palkanmaksajat ovat sisältyneet palkkasummakuvaajien lähdeaineistoon vuoden 2010 tammikuun verotiliuudistuksesta lähtien, mutta niiden tiedot ovat olleet poistettuna indeksien laskennasta vuoden ajan vertailukelvottomuuden vuoksi. Satunnaisten palkanmaksajien osuus koko palkkasummasta on pieni eikä muutos vaikuta indeksien vertailtavuuteen vuosien välillä.

# Sisällys

## *Taulukot*

### **Liitetaulukot**

Liitetaulukko 1. Palkkasumman vuosimuutos toimialoittain, % (TOL 2008).....	4
---	---

## *Kuviot*

### **Liitekuviot**

Liitekuvio 1. Palkkasumman trendit toimialoittain (TOL 2008).....	5
---	---

Laatuseloste: Palkkasummakuvaajat.....	6
--	---

# Liitetaulukot

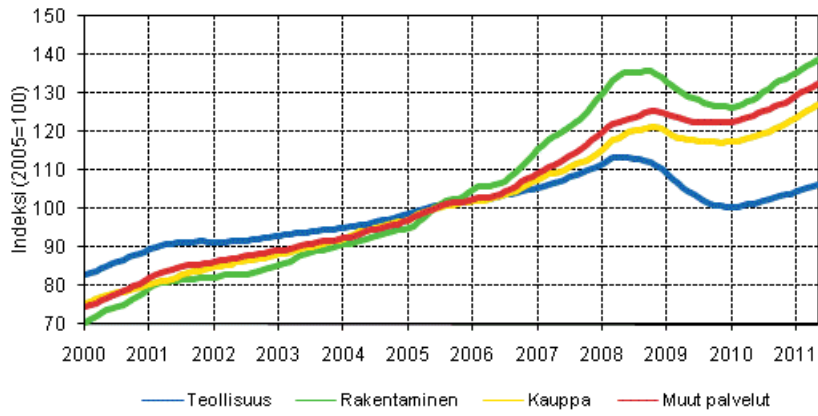
**Liitetaulukko 1. Palkkasumman vuosimuutos toimialoittain, % (TOL 2008)**

	Kolmen kuukauden vuosimuutokset, % <sup>1)</sup>				Kumulatiivinen vuosimuutos, % <sup>1)</sup>	Uusimman kuukauden vuosimuutos, % <sup>1)</sup>
	06-08/2010	09-11/2010	12/2010-02/2011	03-05/2011		
Koko talous (A-X)	2,5	3,2	4,7	5,8	5,5	7,3
Teollisuus (BCDE)	0,1	2,5	4,2	5,3	5,2	6,4
Rakentaminen (F)	2,1	5,9	8,4	8,7	8,9	10,6
Kauppa (G)	1,6	3,3	5,4	7,1	6,6	8,0
Muut palvelut (HIJLMNRS)	2,8	3,7	6,1	7,0	6,8	7,9
Rahoitus- ja vakuustustoiminta (K)	2,4	3,2	6,0	4,0	5,1	4,9
Julkinen sektori (OPQ)	3,8	2,5	2,3	3,2	2,7	5,6
Koulutus (P) pl. julkinen sektori	4,5	3,5	3,8	3,6	3,7	4,8
Terveys- ja sosiaalipalvelut (Q) pl. julkinen sektori	5,8	4,0	5,0	5,8	5,6	6,7

1) Vuosimuutoksessa verrataan tarkasteltavan ajanjakson arvoja vuodentakaisen vastaavan ajanjakson arvoihin.

# Liitekuviot

Liitekuvio 1. Palkkasumman trendit toimialoittain (TOL 2008)



Lähde: Tilastokeskus

# Laatuseloste: Palkkasummakuvaajat

## 1. Tilastotietojen relevanssi

### 1.1 Tietosisältö ja käyttötarkoitus

Palkkasummakuvaajat ovat indeksejä, jotka kuvaavat palkkasumman kehitystä kuukausittain eri toimialoilla. Indeksien laskennassa käytetään lähes koko Suomen yritystoiminnan kattavaa Verohallinnon kausiveroaineistoa sekä Tilastokeskuksen tiedonkeruuta ja yritysrekisteriä. Palkkasummaindeksejä julkaistaan seuraavista päätoimialoista alatoimialoittain: teollisuus, rakentaminen, kauppa ja muut palvelut. Palkkasummaindeksit julkaistaan näiden lisäksi seuraavilta sektoreilta: rahoitus- ja vakuutustoiminta, koulutus (pl. julkinen sektori), terveydenhuolto- ja sosiaalipalvelut (pl. julkinen sektori), julkinen sektori ja koko talous.

Tietoja käytetään Eurostatissa, Euroopan keskuspankissa, eräissä kansainvälisissä organisaatioissa ja Suomen julkisessa hallinnossa sekä aluekehittämisessä yritystalouden kehityksen seurantaan ja analysointiin. Elinkeinoelämä ja tutkimuslaitokset käyttävät tietoja markkinoiden ja kilpailijoiden kehityksen arviointiin.

### 1.2 Keskeiset käsitteet ja luokitukset

Käytetyt käsitteet

**Palkkasumma** tarkoittaa yritysten maksamien bruttomääräisten palkkojen summaa. Palkkoihin sisällytetään kaikkien yrityksen palveluksessa olevien työntekijöiden rahamääräiset korvaukset kuukauden aikana tehdystä työstä. Palkat sisältävät kaikki työntekijöiltä kannettavat tuloverot ja sosiaaliturvamaksut sekä lisäksi erilaiset lisätyöt (ylityö, yötyö), bonukset ja lomarahat. Palkkaan sen sijaan eivät kuulu optiot, työn tekemiseen liittyvät kulut, sairausajan ja äitiysloman palkka tai työnantajan sosiaaliturvamaksut.

**Vuosimuutos** kuvaa muutosta edellisvuoden vastaavasta ajanjaksosta. Kolmen kuukauden liukuva muutos lasketaan vertaamalla kolmen kuukauden indeksien summaa edellisvuoden vastaavan ajanjakson summaan. Kolmen kuukauden keskiarvo vuosimuutoksissa tasaa kuukausittaista satunnaisvaihtelua.

**Arvoindeksi** kuvaa palkkasumman nimellisarvoa suhteessa perusvuoden arvoon. Arvoindeksiin vaikuttaa sekä ansiotasossa että työllisyydessä tapahtuvat muutokset. Palkkasummakuvaajat ovat arvoindeksejä ja niiden arvot saadaan suoraan käytettävistä aineistoista.

**Kausitasoitettu aikasarja** on indeksisarja, josta on poistettu vuosittainen systemaattinen vaihtelu.

**Trendisarja** kuvaa pitkän aikavälin kehitystä.

Toimiala- ja sektoriluokitukset

**Toimialaluokat** on muodostettu toimialaluokitus [TOL 2008](#):n mukaisesti (Tilastokeskus, Helsinki 2008).

### 1.3 Lait ja asetukset

Tilastojen laadintaa ohjaa valtion tilastotoimen yleislaki, tilastolaki. Tiedonantajilta kerätään vain ne välttämättömät tiedot, joita ei saada muualta. Indeksisarjat julkaistaan niin, että niistä ei voida päätellä yksittäisen yrityksen tietoja tai kehitystä.

Kuukausitilastointia ohjaa EU:n asetus lyhyen aikavälin tilastoista N:o 1165/98. Asetus velvoittaa jäsenvaltioita tuottamaan indeksisarjoja mm. palkkasummatiedoista tietyiltä toimialoilta. Lisätietoja Tilastokeskuksen tehtäviä ja toimintaa säätelevistä [laeista ja asetuksista](#).

## 2. Tilastotutkimuksen menetelmäkuvaus

Perusjoukko

Palkkasummakuvaajien perusjoukkona indeksilaskennassa on verohallinnon työnantajarekisteriin palkkoja maksaviksi rekisteröidyt työnantajat. Eräät monitoimialaiset yritykset on jaettu ns. toimialayksiköihin toimialapuhautauden parantamiseksi.

Verohallinnon kausiveroaineisto

Indeksin laskennassa käytetään arvonlisäverotuksen ja työnantajasuoritusten kausiveroaineistoa. Aineisto sisältää kuukausi-, neljännesvuosi- ja vuositietoja ilmoittavien yritysten arvonlisävero ja työnantajasuoritustiedot. Kuukausittain tietonsa raportoivat ne yritykset, joiden vuotuinen liikevaihto on yli 50 000 euroa. Neljännesvuosiraportointiin ovat oikeutettuja työnantajasuoritusten osalta kaikki ne työntajat, joiden liikevaihto on 50 000 euroa tai alle. Ennen vuotta 2010 indeksein laskennassa käytetään arvonlisäverotuksen ja työnantajasuoritusten maksuvalvonta-aineistoa.

Kaikki työntajat ovat velvollisia palkansaajilta pidätettyjen ennakkojen ilmoittamiseen verohallinnolle. Koska tietyn kuukauden aineisto täydentyy eräpäivän jälkeenkin, jokaisen kohdekuukauden aineisto päivitetään toistuvasti. Kuukausiaineistoa päivitetään kuuden kuukauden ajan, neljännesvuosi- ja vuosiaineistoa kunnes ne ovat täysin kertyneet. Ensimmäisellä poimintakerralla aineiston kattavuus on keskimäärin 90 % yritysten palkkasummalla mitattuna.

Suora tiedonkeruu

Verottajan kausiveroaineiston työnantajasuoritusten tietoja täydennetään Tilastokeskuksen omalla tiedonkeruulla. Palkkatietoja tiedustellaan myyntitiedustelun yhteydessä toimialojensa suurimmilta yrityksiltä, jotka on jaettu toimialapuhautauden vuoksi toimialayksiköihin.

Laskenta

Aineistossa havaitut systemaattiset virheet korjataan ennen laskentaa. Laskennan aikana havaitut virheelliset tiedot oikaistaan tai niiden vaikutus poistetaan. Aineisto tarkistetaan yritystasolla käymällä läpi merkittävimmät yritysjärjestelyt ja palkkasumman muutokset, yritysten aloitukset ja lopetukset.

Palkkasummakuvaajien **perusvuosi on 2005**. Laskenta perustuu **muutosestimointiin**. Menetelmässä vertaillaan tarkasteltavan kuukauden ja edellisen vuoden vastaavan kuukauden vertailukelpoisia havaintoja huomioimalla muun muassa yritysjärjestelyt ja kirjanpitoon liittyvät raportointikäytännön muutokset. Indeksit lasketaan kuukausittain uudelleen kunnes aineisto on lopullinen.

Käytetyt kausitasoitusmenetelmät

Kausitasoitettu sarjasta on poistettu vuoden sisäinen systemaattinen vaihtelu. Kausivaihtelun aiheuttaa usein jokin yrityksistä itsestään johtumaton ilmiö, kuten säätilojen ja vuodenaikojen vaihtelu ja ihmisten toimintatavat. Kaikki palkkasummasarjat tasoitetaan TRAMO/SEATS -menetelmällä, joka on Eurostatin suosittama kausitasoitusmenetelmä. Tarkempaa tietoa aikasarjojen kausivaihtelusta ja kausitasoitukseen käytetystä menetelmästä saa [Kausitasoitus Tramo/Seats -menetelmällä](#) -selosteesta.

### ***3. Tietojen oikeellisuus ja tarkkuus***

Palkkasummakuvaajien aineisto kattaa lähes koko Suomen yritystoiminnan. Uusimmat indeksiluvut voivat tarkentua hieman aineiston kertymisen ja yritysten ilmoittamien tietojen muutosten vuoksi. Aineiston täydentymisestä johtuen tiedot päivittyvät julkistuksissa yli vuoden ajan.

Mitattava muuttuja vastaa hyvin Eurostatin määritelmiä. Aineistossa voi olla virheitä esimerkiksi optisesta luvusta tai tiedonantajien virheistä johtuen. Ajallisesti tiedot kohdistuvat täsmällisesti ja laskennassa käytetyt menetelmät ovat harhattomia. Yrityksen toimiala on päätoiminnan mukainen. Sivutoimintojen vaikutusta on pienennetty jakamalla merkittävimmät sivutoiminnot omiksi toimialayksiköikseen.

### ***4. Julkaistujen tietojen ajantasaisuus ja oikea-aikaisuus***

Palkkasumatiedot julkaistaan vajaan puolentoista kuukauden viiveellä. Julkaisupäivät on koottu [julkistamiskalenteriin](#).

### ***5. Tietojen saatavuus ja läpinäkyvyys/selkeys***

**Julkistus** kaikkien toimialojen palkkasummakuvaajista laaditaan kuukausittain. Uusin julkistus ilmestyy julkaisupäivänä Tilastokeskuksen kotisivulla.

**Internetissä** julkistetaan eri toimialojen ja sektoreiden palkkasummakuvaajat Tilastokeskuksen maksuttomassa [StatFin](#) tietokannassa. Internet-julkaisu sisältää kuvaukset, katsaukset, aikasarjat taulukoina ja kuvioita. Tiedot päivitetään aina uusimman tiedotteen ilmestyessä.

**Erityisselvityksille** Verohallinnon kausiveroaineisto antaa monipuoliset mahdollisuudet. Suhdannetietoa tuotetaan toimialoittain ja alueittain sekä nimetyistä yritysryhmistä. [Asiakaskohtaisen suhdannepalvelun](#) avulla voi saada tietoa esimerkiksi liikevaihdosta, viennistä, palkoista tai henkilöstömäärästä. Lisäksi kasvukatsaus kuvaa aineistosta löytyviä suhdannekehityksen syitä.

## **6. Tilastojen vertailukelpoisuus**

Palkkasummakuvaajien aikasarjat ovat ajallisesti vertailukelpoisia. Perusvuoden vaihdon ja uuteen toimialaluokitukseen siirtymisen yhteydessä kaikkien toimialojen indeksit muodostettiin uudelleen. Vuosien 2005-2008 tiedot laskettiin mikroaineistosta perusvuoden vaihdon vuoksi. Sen sijaan vuosien 1995-2004 tietojen muodostamiseen käytettiin useampia menetelmiä, joista on kerrottu tarkemmin menetelmäselosteessa.

## **7. Selkeys ja eheys/yhtenäisyys**

Palkkasummakuvaajissa kullekin kalenterikuukaudelle kohdistuu sille ajoittuva palkanmaksu yrityksen tilikaudesta riippumatta. Tilastokeskuksen yritysrekisterin ja tilinpäätöstilastojen tiedot ovat tuloslaskelman mukaisia kyseisenä vuonna päättyvältä tilikaudelta.

Yritysrekisterin tietoihin voi sisältyä palkkasummakuvaajista puuttuvia työnantajia, jotka eivät maksa säännöllisesti palkkoja. Tämä aiheuttaa vain vähäistä eroa palkkasummaan. Palkkasummakuvaajat sisältävät myös julkisyhteisöjen ja voittoa tavoittelemattomien yhteisöjen maksamat palkat, jotka eivät sisälly Yritys- ja toimipaikkarekisterin vuositilastoon, vaan ne julkaistaan erikseen.

Palkkasummakuvaajat kattavat kaikki palkkoja maksavat työnantajat. Palkkasummatietojen laskennassa aloittaneet ja lopettaneet yritykset otetaan huomioon heti, kun yritys on ilmoittautunut työnantajarekisteriin tai tieto lopettamisesta on saatu. Tilinpäätöstilastossa ovat mukana kaikki tilinpäätöksen tehneet yritykset. Yritysrekisterin tilastoon kuuluvat yritykset, jotka ovat toimineet tilastovuoden aikana yli puoli vuotta, ja joiden liikevaihto on yli 9 821 euroa vuodessa (vuonna 2009), tai jotka työllistävät henkilötövuosina yli 0,5 henkilöä.



### Lisätietoja

Tuomas Remes (09) 1734 3682

Vastaava tilastojohtaja:

Hannele Orjala

palvelut.suhdanne@tilastokeskus.fi

www.tilastokeskus.fi

Lähde: Palkkasummakuvaajat, Tilastokeskus