

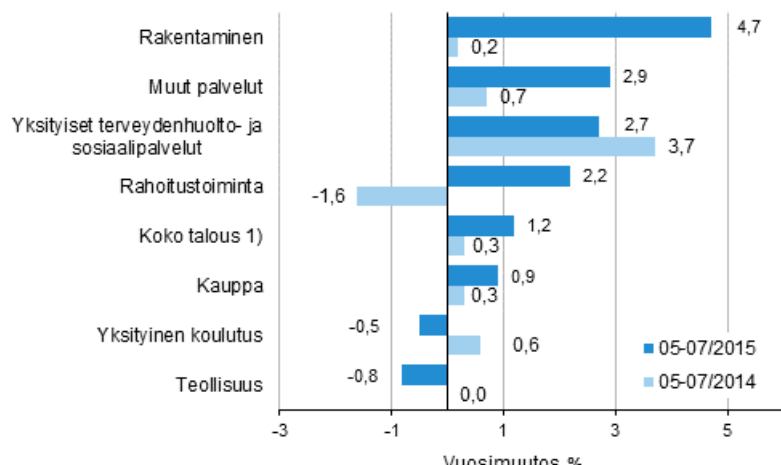
# Palkkasummakuvaajat

2015, heinäkuu

## Palkkasumma kasvoi touko-heinäkuussa nopeimmin rakentamisen toimialalla

Tilastokeskuksen tietojen mukaan koko talouden palkkasumma oli touko-heinäkuussa 1,2 prosenttia edellisvuoden vastaavaa ajanjaksoa suurempi. Nopeimmin palkkasumma kasvoi rakentamisessa (4,7 %). Pelkästään heinäkuussa koko talouden palkkasumma kasvoi 2,5 prosenttia vuodentakaisesta. Heinäkuussa 2015 oli yksi palkanmaksu perjantai enemmän kuin vuosi sitten, mikä voimisti palkkasummien kasvua monella toimialalla. Vuosi sitten touko-heinäkuussa koko talouden palkkasumma kasvoi 0,3 prosenttia.

### Palkkasumman vuosimuutos ajanjaksolla 05-07/2015 ja 05-07/2014, % (TOL 2008)



1) Koko talous sisältää päätoimialojen lisäksi myös julkisen sektorin palkkasumman

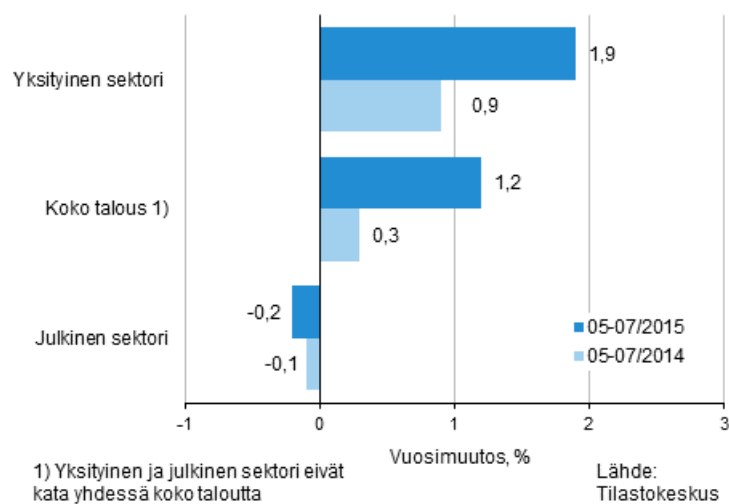
Lähde:  
Tilastokeskus

Palkkasumma kasvoi touko-heinäkuussa kaikilla päätoimialoilla lukuun ottamatta yksityisen sektorin tarjoamia koulutuspalveluja (-0,5 %) ja teollisuutta (-0,8 %). Rakentamisen lisäksi palkkasumma kohosi myös muissa palveluissa (2,9 %), yksityisissä terveydenhuolto- ja sosiaalipalveluissa (2,7 %), rahoitustoiminnassa (2,2 %) ja kaupassa (0,9 %).

## Palkkasumma kasvoi yksityisellä sektorilla touko-heinäkuussa 1,9 prosenttia vuoden takaisesta

Yksityisellä sektorilla maksettujen palkkojen summa oli touko-heinäkuussa 1,9 prosenttia suurempi kuin vuotta aiemmin vastaavana ajanjaksona. Julkisen sektorin palkkasumma supistui samaan aikaan 0,2 prosenttia vuoden takaisesta. Pelkästään heinäkuussa yksityisen sektorin palkkasumma kasvoi 4,7 prosenttia ja julkisen sektorin laski 0,7 prosenttia edellisvuodesta. Heinäkuussa 2015 oli yksi palkanmaksu perjantai enemmän kuin vuosi sitten, mikä voimisti palkkasummien kasvua yksityisellä sektorilla. Vuosi sitten touko-heinäkuussa palkkasumma nousi yksityisellä sektorilla 0,9 prosenttia ja laski julkisella sektorilla 0,1 prosenttia edellisvuodesta.

### Koko talouden sekä yksityisen ja julkisen sektorin palkkasumman vuosimuutos ajanjaksolla 05-07/2015 ja 05-07/2014, % (TOL 2008 ja S 2012)



Palkkasumma on työntekijöille maksettujen bruttopalkkojen summa ilman optioita. Palkkasummaan vaikuttavat työllisyydessä ja palkansaajien ansiotasossa tapahtuvat muutokset.

# Sisällys

## Taulukot

### Liitetaulukot

Liitetaulukko 1. Palkkasumman vuosimuutos toimialoittain ja sektoreittain, % (TOL 2008 ja S 2012).....	4
--	---

## Kuviot

### Liitekuviot

Liitekuvio 1. Palkkasumman trendit toimialoittain (TOL 2008).....	5
---	---

Liitekuvio 2. Palkkasumman trendit sektoreittain (S 2012).....	5
--	---

Tietojen tarkentuminen.....	6
-----------------------------	---

Laatuseloste: Palkkasummakuvaajat.....	8
--	---

# Liitetaulukot

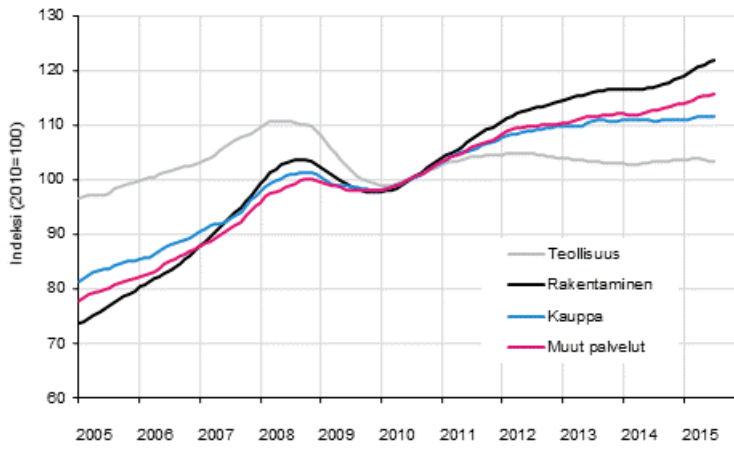
**Liitetaulukko 1. Palkkasumman vuosimuutos toimialoittain ja sektoreittain, % (TOL 2008 ja S 2012)**

	Kolmen kuukauden vuosimuutokset, % <sup>1)</sup>				Kumulatiivinen vuosimuutos, % <sup>1)</sup>	Uusimman kuukauden vuosimuutos, % <sup>1)</sup>
	08-10/2014	11/14-01/15	02-04/2015	05-07/2015		
A-X Koko talous	1,2	0,1	2,1	1,2	1,4	2,5
B-E Koko teollisuus	1,5	-1,6	3,7	-0,8	1,0	2,5
F Rakentaminen	2,1	-1,0	4,6	4,7	4,2	11,7
G Koko kauppa	0,1	0,0	0,2	0,9	0,4	1,7
HIJLMNRS Muut palvelut	1,7	1,2	2,6	2,9	2,5	4,2
K Rahoitus- ja vakuutustoiminta	-0,2	0,9	1,5	2,2	1,7	2,6
P Koulutus, ei julkinen	0,7	0,0	-0,3	-0,5	-0,3	-0,6
Q Terveys- ja sosiaalipalvelut, ei julkinen	3,0	2,8	3,7	2,7	3,1	3,1
OPQ Julkiset toimialat	0,4	0,0	0,4	-0,2	0,0	-0,7
Yksityinen sektori	1,9	0,3	3,2	1,9	2,3	4,7

1) Vuosimuutoksessa verrataan tarkasteltavan ajanjakson arvoja vuoden takaisen vastaavan ajanjakson arvoihin.

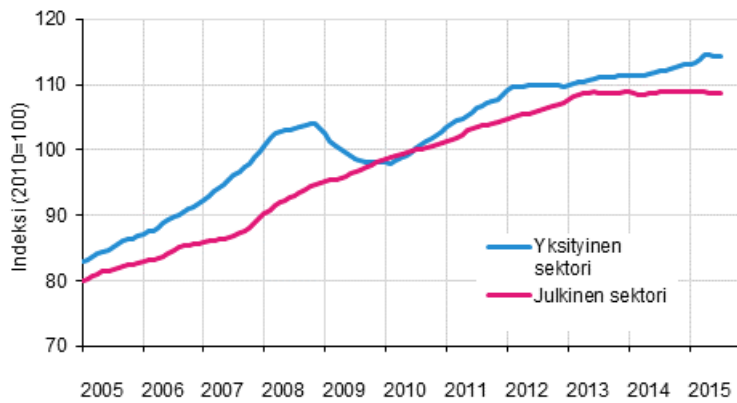
# Liitekuviot

**Liitekuvio 1. Palkkasumman trendit toimialoittain (TOL 2008)**



Lähde: Tilastokeskus

**Liitekuvio 2. Palkkasumman trendit sektoreittain (S 2012)**



Lähde: Tilastokeskus

# Tietojen tarkentuminen

Tilaston tiedot ovat tarkentuneet alla olevan taulukon mukaisesti. Lisätietoja tietojen tarkentumisesta on laatuselosteen kohdassa 3 (vain suomeksi).

## Palkkasumman vuosimuutosten tarkentuminen päätoimialoilla <sup>1)</sup>

Toimiala / Tilastokuukausi	Vuosimuutos, %		Tarkentuminen, %-yksikköä	
	1. julkistus	Uusin julkistus (2015-09-10)		
Koko talous (A-X)	02/2015	1,3	0,4	-0,9
	03/2015	3,3	2,4	-0,9
	04/2015	4,1	3,3	-0,8
	05/2015	-0,1	-0,2	-0,1
	06/2015	1,1	1,1	0,0
Teollisuus (BCDE)	02/2015	-0,3	-0,7	-0,4
	03/2015	5,0	4,4	-0,6
	04/2015	7,2	6,9	-0,3
	05/2015	-4,4	-4,5	-0,1
	06/2015	-0,7	-0,6	0,1
Rakentaminen (F)	02/2015	3,9	1,7	-2,2
	03/2015	5,0	3,2	-1,8
	04/2015	9,9	8,6	-1,3
	05/2015	-1,5	-1,8	-0,3
	06/2015	3,8	3,7	-0,1
Kauppa (G)	02/2015	0,8	-0,1	-0,9
	03/2015	0,9	-0,1	-1,0
	04/2015	2,0	0,7	-1,3
	05/2015	0,4	0,8	0,4
	06/2015	0,4	0,3	-0,1
Muut palvelut (HIJLMNRS)	02/2015	3,0	1,7	-1,3
	03/2015	3,7	2,4	-1,3
	04/2015	4,4	3,6	-0,8
	05/2015	2,3	1,9	-0,4
	06/2015	2,6	2,6	0,0
Rahoitus- ja vakuutus toiminta (K)	02/2015	-0,5	-0,1	0,4
	03/2015	3,8	3,9	0,1
	04/2015	1,2	1,0	-0,2
	05/2015	2,2	2,2	0,0
	06/2015	1,8	1,7	-0,1
Koulutus (P) pl. julkinen sektori	02/2015	0,7	0,1	-0,6
	03/2015	0,6	0,1	-0,5
	04/2015	0,0	-0,9	-0,9
	05/2015	-0,2	-0,6	-0,4
	06/2015	-0,6	-0,4	0,2
Terveys- ja sosiaalipalvelut (Q) pl. julkinen sektori	02/2015	4,2	3,2	-1,0
	03/2015	4,4	3,3	-1,1
	04/2015	5,2	4,5	-0,7
	05/2015	2,3	1,7	-0,6
	06/2015	3,1	3,1	0,0

Toimiala / Tilastokuukausi		Vuosi muutos, %		Tarkentuminen, %-yksikköä
		1. julkistus	Uusin julkistus (2015-09-10)	
Julkinen sektori (OPQ)	02/2015	0,0	-0,7	-0,7
	03/2015	2,1	1,4	-0,7
	04/2015	1,3	0,6	-0,7
	05/2015	0,2	0,0	-0,2
	06/2015	0,0	0,1	0,1
Yksityinen sektori	02/2015	2,0	1,1	-0,9
	03/2015	4,0	3,3	-0,7
	04/2015	5,9	5,1	-0,8
	05/2015	-0,5	-0,6	-0,1
	06/2015	1,7	1,7	0,0

1) 1. julkistus viittaa ajankohtaan kun viiteajankohdan tieto on ensimmäisen kerran julkaistu. Revisio kuvaa ensimmäisen ja uusimman julkaisun vuosimuutosprosenttien erotusta.

### Palkkasumman pitkän aikavälin vuosimuutosten tarkentuminen päätoimialoilla

Toimiala	Vuosi	Keskiarvo <sup>1)</sup>	Itseisarvojen keskiarvo <sup>2)</sup>
Koko talous (A-X)	2012	-0,7	0,7
	2013	-0,8	0,8
	2014	-0,7	0,7
Teollisuus (BCDE)	2012	-0,4	0,4
	2013	-0,3	0,3
	2014	-0,2	0,4
Rakentaminen (F)	2012	-1,7	1,8
	2013	-1,9	1,9
	2014	-2,0	2,0
Kauppa (G)	2012	-0,8	0,8
	2013	-0,7	0,8
	2014	-0,7	0,7
Muut palvelut (HIJLMNRS)	2012	-0,8	0,8
	2013	-0,8	0,9
	2014	-0,8	0,8
Rahoitus- ja vakuutus toiminta (K)	2012	-0,7	0,9
	2013	-0,8	0,9
	2014	-0,3	0,8
Koulutus (P) pl. julkinen sektori	2012	-0,1	0,4
	2013	-0,2	0,5
	2014	-0,1	0,5
Terveys- ja sosiaalipalvelut (Q) pl. julkinen sektori	2012	-0,8	0,8
	2013	-1,1	1,1
	2014	-0,6	0,6
Julkinen sektori (OPQ)	2012	0,1	0,2
	2013	-0,2	0,3
	2014	0,0	0,1
Yksityinen sektori	2014	-0,7	0,8

1) Keskiarvo ensimmäisen ja seitsemännen julkaisukerran välillä tarkentuneista tiedoista tilastovuonna.

2) Keskiarvo ensimmäisen ja seitsemännen julkaisukerran erotusten itseisarvoista.

# Laatuseloste: Palkkasummakuvaajat

## 1. Tilastotietojen relevanssi

### 1.1 Tietosisältö ja käyttötarkoitus

Palkkasummakuvaajat ovat indeksejä, jotka kuvaavat palkkasumman kehitystä kuukausittain eri toimialoilla. Indeksien laskennassa käytetään lähes koko Suomen yritystoiminnan kattavaa Verohallinnon kausiveroaineistoa sekä Tilastokeskuksen tiedonkeruuta ja yritysrekisteriä. Palkkasummaindeksejä julkaistaan seuraavista päätoimialoista alatoimialoittain: teollisuus, rakentaminen, kauppa ja muut palvelut. Palkkasummaindeksit julkaistaan näiden lisäksi seuraavilta sektoreilta: rahoitus- ja vakuutus toiminta, koulutus (pl. julkinen sektori), terveydenhuolto- ja sosiaalipalvelut (pl. julkinen sektori), yksityinen sekä julkinen sektori ja koko talous.

Tietoja käytetään Eurostatissa, Euroopan keskuspankissa, eräissä kansainvälisissä organisaatioissa ja Suomen julkisessa hallinnossa sekä aluekehittämisessä yritystalouden kehityksen seurantaan ja analysointiin. Elinkeinoelämä ja tutkimuslaitokset käyttävät tietoja markkinoiden ja kilpailijoiden kehityksen arviointiin.

### 1.2 Keskeiset käsitteet ja luokitukset

Käytetyt käsitteet

**Palkkasumma** tarkoittaa yritysten maksamien bruttomääräisten palkkojen summaa. Palkkoihin sisällytetään kaikkien yrityksen palveluksessa olevien työntekijöiden rahamääräiset korvaukset kuukauden aikana tehdystä työstä. Palkat sisältävät kaikki työntekijöiltä kannettavat tuloverot ja sosiaaliturvamaksut sekä lisäksi erilaiset lisätyöt (ylityö, yötyö), bonukset ja lomarahat. Palkkaan sen sijaan eivät kuulu optiot, työn tekemiseen liittyvät kulut ja työnantajan sosiaaliturvamaksut.

**Vuosimuutos** kuvaa muutosta edellisvuoden vastaavasta ajanjaksosta. Kolmen kuukauden liukuva muutos lasketaan vertaamalla kolmen kuukauden indeksien summaa edellisvuoden vastaavan ajanjakson summaan. Kolmen kuukauden keskiarvo vuosimuutoksissa tasaa kuukausittaista satunnaisvaihtelua.

**Arvoindeksi** kuvaa palkkasumman nimellisarvoa suhteessa perusvuoden arvoon. Arvoindeksiin vaikuttaa sekä ansiotasossa että työllisyydessä tapahtuvat muutokset. Palkkasummakuvaajat ovat arvoindeksejä ja niiden arvot saadaan suoraan käytettävistä aineistoista.

**Kausitasoitettu aikasarja** on indeksisarja, josta on poistettu vuosittainen systemaattinen vaihtelu.

**Trendisarja** kuvaa pitkän aikavälin kehitystä.

Toimiala- ja sektoriluokitukset

**Toimialaluokat** on muodostettu toimialaluokitus [TOL 2008](#):n mukaisesti (Tilastokeskus, Helsinki 2008).

**Sektoriluokitus** on [Sektoriluokitus 2012](#) mukainen (Tilastokeskus, Helsinki 2012).

### 1.3 Lait ja asetukset

Tilastojen laadintaa ohjaa valtion tilastotoimen yleislaki, tilastolaki. Tiedonantajilta kerätään vain ne välttämättömät tiedot, joita ei saada muualta. Indeksisarjat julkaistaan niin, että niistä ei voida päätellä yksittäisen yrityksen tietoja tai kehitystä.

Kuukausitilastointia ohjaa EU:n asetus lyhyen aikavälin tilastoista N:o 1165/98. Asetus velvoittaa jäsenvaltioita tuottamaan indeksisarjoja mm. palkkasummatiedoista tietyiltä toimialoilta. Lisätietoja Tilastokeskuksen tehtäviä ja toimintaa säätelevistä [laeista ja asetuksista](#).

## 2. Tilastotutkimuksen menetelmäkuvaus

Perusjoukko

Palkkasummakuvaajien perusjoukkona indeksilaskennassa ovat kaikki palkkoja maksavat työnantajat. Eräät monitoimialaiset yritykset on jaettu ns. toimialayksiköihin toimialapuhtauden parantamiseksi.

Verohallinnon kausiveroaineisto



Indeksin laskennassa käytetään arvonlisäverotuksen ja työnantajasuoritusten kausiveroaineistoa. Aineisto sisältää kuukausi-, neljännesvuosi- ja vuositietoja ilmoittavien yritysten arvonlisävero ja työnantajasuoritustiedot. Kuukausittain tietonsa raportoivat ne yritykset, joiden vuotuinen liikevaihto on yli 50 000 euroa. Neljännesvuosiraportointiin ovat oikeutettuja työnantajasuoritusten osalta kaikki ne työntajat, joiden liikevaihto on 50 000 euroa tai alle. Ennen vuotta 2010 indeksein laskennassa käytetään arvonlisäverotuksen ja työnantajasuoritusten maksuvalvonta-aineistoa.

Kaikki työntajat ovat velvollisia palkansaajilta pidettyjen ennakkojen ilmoittamiseen verohallinnolle. Koska tietyn kuukauden aineisto täydentyy eräpäivän jälkeenkin, jokaisen kohdekuukauden aineisto päivitetään toistuvasti. Kuukausiaineistoa päivitetään kuuden kuukauden ajan, neljännesvuosi- ja vuosiaineistoa kunnes ne ovat täysin kertyneet. Ensimmäisellä poimintakerralla aineiston kattavuus on keskimäärin 90 % yritysten palkkasummalla mitattuna.

Suora tiedonkeruu

Verottajan kausiveroaineiston työnantajasuoritusten tietoja täydennetään Tilastokeskuksen omalla tiedonkeruulla. Palkkatietoja tiedustellaan myyntitiedustelun yhteydessä toimialojensa suurimmilta yrityksiltä, jotka on jaettu toimialapuhautauden vuoksi toimialayksiköihin.

Laskenta

Aineistossa havaitut systemaattiset virheet korjataan ennen laskentaa. Laskennan aikana havaitut virheelliset tiedot oikaistaan tai niiden vaikutus poistetaan. Aineisto tarkistetaan yritystasolla käymällä läpi merkittävimmät yritysjärjestelyt ja palkkasumman muutokset, yritysten aloitukset ja lopetukset.

Palkkasummakuvaajien **perusvuosi on 2010**. Laskenta perustuu **muutosestimointiin**. Menetelmässä vertaillaan tarkasteltavan kuukauden ja edellisen vuoden vastaavan kuukauden vertailukelpoisia havaintoja huomioimalla muun muassa yritysjärjestelyt ja kirjanpitoon liittyvät raportointikäytännön muutokset. Indeksit lasketaan kuukausittain uudelleen kunnes aineisto on lopullinen.

Käytetyt kausitasoitusmenetelmät

Kausitasoituksesta sarjasta on poistettu vuoden sisäinen systemaattinen vaihtelu. Kausivaihtelun aiheuttaa usein jokin yrityksistä itsestään johtumaton ilmiö, kuten säätilojen ja vuodenaikojen vaihtelu ja ihmisten toimintatavat. Kaikki palkkasummasarjat tasoitetaan TRAMO/SEATS -menetelmällä, joka on Eurostatin suosittelu kausitasoitusmenetelmä. Tarkempaa tietoa aikasarjojen kausivaihtelusta ja kausitasoitukseen käytetystä menetelmästä saa [Kausitasoitus Tramo/Seats -menetelmällä](#) -selosteesta.

### 3. Tietojen oikeellisuus ja tarkkuus

Palkkasummakuvaajien aineisto kattaa lähes koko Suomen yritystoiminnan. Uusimmat indeksiluvut voivat tarkentua hieman aineiston kertymisen ja yritysten ilmoittamien tietojen muutosten vuoksi. Aineiston täydentymisestä johtuen tiedot päivittyvät julkistuksissa yli vuoden ajan. Tiedot tarkentuvat eniten viiden kuukauden ajan ensimmäisestä julkaisusta. Tietojen tarkentuminen päätoimialoilla eri julkaisukertojen välillä sekä pitkällä aikavälillä keskimäärin on esitetty [omissa taulukoissaan](#).

Mitattava muuttuja vastaa hyvin Eurostatin määritelmiä. Aineistossa voi olla virheitä esimerkiksi optisesta luvusta tai tiedonantajien virheistä johtuen. Ajallisesti tiedot kohdistuvat täsmällisesti ja laskennassa käytetyt menetelmät ovat harhattomia. Yrityksen toimiala on päätoiminnan mukainen. Sivutoimintojen vaikutusta on pienennetty jakamalla merkittävimmät sivutoiminnot omiksi toimialayksiköikseen.

### 4. Julkaistujen tietojen ajantasaisuus ja oikea-aikaisuus

Palkkasummatiedot julkaistaan vajaan puolentoista kuukauden viiveellä. Julkaisupäivät on koottu [julkistamiskalenteriin](#).

### 5. Tietojen saatavuus ja läpinäkyvyys/selkeys

**Julkistus** kaikkien toimialojen palkkasummakuvaajista laaditaan kuukausittain. Uusin julkistus ilmestyy julkaisupäivänä Tilastokeskuksen kotisivulla.

**Internetissä** julkistetaan eri toimialojen ja sektoreiden palkkasummakuvaajat Tilastokeskuksen maksuttomassa [StatFin](#) tietokannassa. Internet-julkaisu sisältää kuvaukset, katsaukset, aikasarjat taulukoina ja kuvioita. Tiedot päivitetään aina uusimman tiedotteen ilmestyessä.

**Erityisselvityksille** Verohallinnon kausiveroaineisto antaa monipuoliset mahdollisuudet. Suhdannetietoa tuotetaan toimialoittain ja alueittain sekä nimetyistä yritysryhmistä. [Asiakaskohtaisen suhdannepalvelun](#) avulla voi saada tietoa esimerkiksi liikevaihdosta, viennistä, palkoista tai henkilöstömäärästä. Lisäksi kasvukatsaus kuvaa aineistosta löytyviä suhdannekehityksen syitä.

## 6. Tilastojen vertailukelpoisuus

Palkkasummakuvaajien aikasarjat ovat ajallisesti vertailukelpoisia. Toukokuussa 2014 palkkasummakuvaajissa otettiin käyttöön Yritystilastojen yhtenäinen tuotantojärjestelmä. Uudistus paransi palkkasummakuvaajien laatua lisäämällä sen yhteneväisyyttä muihin yritystilastoihin. Merkittävimmät muutokset liittyivät toimiala- ja yritysluokitusten yhtenäistämiseen sekä yritysjärjestelyiden aiempaa laajempaan käsittelyyn. Uudistuksen yhteydessä palkkasummakuvaajat laskettiin uudelleen vuoden 2013 alusta, mikä näkyi tietojen tarkentumisena osalla julkaistavista toimialoista. Muutosten vaikutukset on huomioitu tilaston tuotannossa siten, ettei julkaistuihin indeksisarjoihin muodostu aikasarjakatkoksia. Tilasto tulkinta on säilynyt muutoksen myötä niin ikään ennallaan. [Lisätietoa](#) tuotannon uudistamisesta ja tilastoista, joita uudistus koskee.

## 7. Selkeys ja eheys/yhtenäisyys

Palkkasummakuvaajissa kullekin kalenterikuukaudelle kohdistuu sille ajoittuva palkanmaksu yrityksen tilikaudesta riippumatta. Tilastokeskuksen yritysten rakenne- ja tilinpäätöstilaston tiedot ovat tuloslaskelman mukaisia kyseisenä vuonna päättyvältä tilikaudelta.

Palkkasummakuvaajat kattavat kaikki palkkoja maksavat työnantajat. Palkkasummakuvaajat sisältävät myös julkisyhteisöjen ja voittoa tavoittelemattomien yhteisöjen maksamat palkat, jotka eivät sisälly Yritysten rakenne- ja tilinpäätöstilastoon, vaan ne julkaistaan erikseen. Palkkasummatietojen laskennassa aloittaneet ja lopettaneet yritykset otetaan huomioon heti, kun yritys alkaa ilmoittaa työnantajasuorituksia tai tieto lopettamisesta on saatu. Yritysten rakenne- ja tilinpäätöstilastoon tulevat yritykset, jotka ovat toimineet yli puoli vuotta tilastovuonna ja jotka ovat työllistäneet enemmän kuin puoli henkilöä tai joiden liikevaihto tai tase on ylittänyt vuosittain määritellyn tilastorajan.

### Lisätietoja

Suvi Kiema 029 551 2738

Godfrey Lowndes 029 551 3423

Vastaava tilastojohtaja:

Mari Ylä-Jarkko

[palvelut.suhdanne@tilastokeskus.fi](mailto:palvelut.suhdanne@tilastokeskus.fi)

[www.tilastokeskus.fi](http://www.tilastokeskus.fi)

Lähde: Palkkasumma-vaajat, Tilastokeskus

Asiakaspalaute: [www.tilastokeskus.fi/palaute](http://www.tilastokeskus.fi/palaute)

Tietopalvelu ja viestintä, Tilastokeskus  
puh. 029 551 2220  
[www.tilastokeskus.fi](http://www.tilastokeskus.fi)

Julkaisutilaukset, Edita Publishing Oy  
puh. 020 450 05  
[asiakaspalvelu.publishing@edita.fi](mailto:asiakaspalvelu.publishing@edita.fi)  
[www.editapublishing.fi](http://www.editapublishing.fi)

ISSN 1796-0479  
= Suomen virallinen tilasto  
ISSN 1798-6109 (pdf)