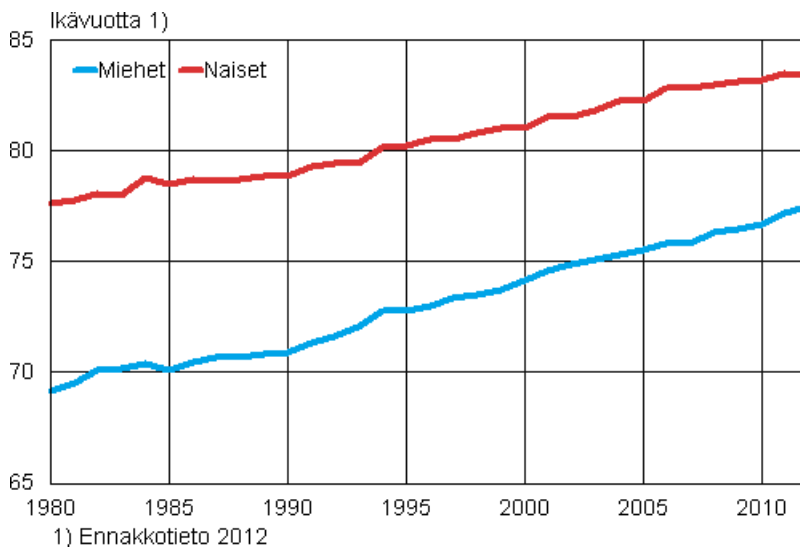


Kuolleet 2012

Kuolleiden määrä kasvoi vähän vuotta aiemmasta

Kuolleiden määrä vuonna 2012 oli 51 710, jota suurempia lukuja on ollut viimeksi 1920-luvulla, ellei oteta huomioon sotavuosia. Vuonna 2012 kuolleiden määrä oli 1 120 suurempi kuin vuonna 2011. Kuolleiden määrä kasvoi miehillä 290 ja naisilla 830 henkeä. Naisia on kuollut viimeksi kaksikymmentä vuotta sitten enemmän kuin viime vuonna. Miehiä on kuollut viimeksi enemmän vuonna 1929, jos ei oteta huomioon sotavuosia.

Miesten ja naisten elinajanodote 0-vuotiaana 1980–2012



Vastasyntyneen elinajanodote kasvoi miehillä ja väheni naisilla aivan vähän vuonna 2012. Vastasyntyneen elinajanodote kertoo vuosien määrän, jonka verran 0-vuotias eläisi kuolleisuuden pysyessä ennallaan. Miespuolisen vastasyntyneen elinajanodotteen kasvu osoittaa, että kuolleiden määrän kasvu on aiheutunut iäkkäiden miesten määrän kasvusta ja väestön vanhenemisestä eikä kuolleisuuden lisääntymisestä. Naisilla kuolleiden määrän kasvu on aiheutunut väestön vanhenemisen lisäksi kuolleisuuden aivan vähäisestä suurenemisesta.

Ensimmäisenä ikävuonna kuolleiden määrä vuonna 2012 oli erityisen pieni, 141 lasta. Vuoden 2012 imeväiskuolleiden määrä on toiseksi alhaisin itsenäisyyden aikana. Imeväiskuolleiden määrä tuhatta elävänä syntynyttä lasta kohti oli 2,4.

Vuosittain kuolleet 2000–2012 sukupuolen mukaan sekä 0-vuotiaana kuolleet 2000–2012

Vuosi	Yhteensä	Miehet	Naiset	0-vuotiaat
2000	49 339	24 053	25 286	213
2001	48 550	23 783	24 787	181
2002	49 418	23 992	25 426	168
2003	48 996	23 922	25 074	176
2004	47 600	23 802	23 798	191
2005	47 928	24 057	23 871	174
2006	48 065	24 315	23 750	167
2007	49 077	24 809	24 268	161
2008	49 094	24 457	24 637	157
2009	49 883	25 150	24 733	158
2010	50 887	25 539	25 348	140
2011	50 585	25 335	25 250	143
2012	51 707	25 623	26 084	141

Kuolemia oli eniten maaliskuussa, kuten edellisellä vuonna. Toiseksi eniten kuolemia oli helmikuussa, joka on ollut viimeksi kuolemien määrältään suurin tai toiseksi suurin kuukausi vuosina 1998–1999. Kolmanneksi yleisin kuolinkuukausi vuonna 2012 oli joulukuu, joka oli yleisin kuolinkuukausi vuonna 2010.

Sisällys

Taulukot

Liitetaulukot

Liitetaulukko 1. Kuolleet kuukausittain 2003–2012.....	4
--	---

Kuviot

Liitekuviot

Liitekuvio 1. Kuolleet ikäryhmittäin sukupuolen mukaan 2012.....	5
Liitekuvio 2. Naisten ja miesten elinajanodote 65-vuotiaana 1971–2012.....	5
Liitekuvio 3. Miesten ja naisten elinajanodote 0-vuotiaana maakunnittain keskimäärin vuosina 2010–2012.....	5
Liitekuvio 4. Kuolleiden naisten määrä 55–79 –vuotiaana ikäryhmittäin 2011 ja 2012, promillea.....	6
Liitekuvio 5. Kuolleiden naisten määrä 80–99 –vuotiaana ikäryhmittäin 2011 ja 2012, promillea.....	6
Laatuseloste, kuolleet 2012.....	7

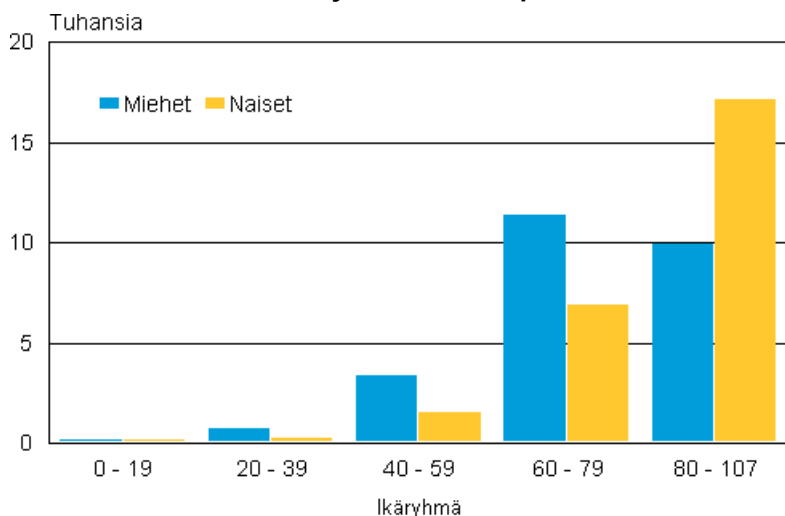
Liitetaulukot

Liitetaulukko 1. Kuolleet kuukausittain 2003–2012

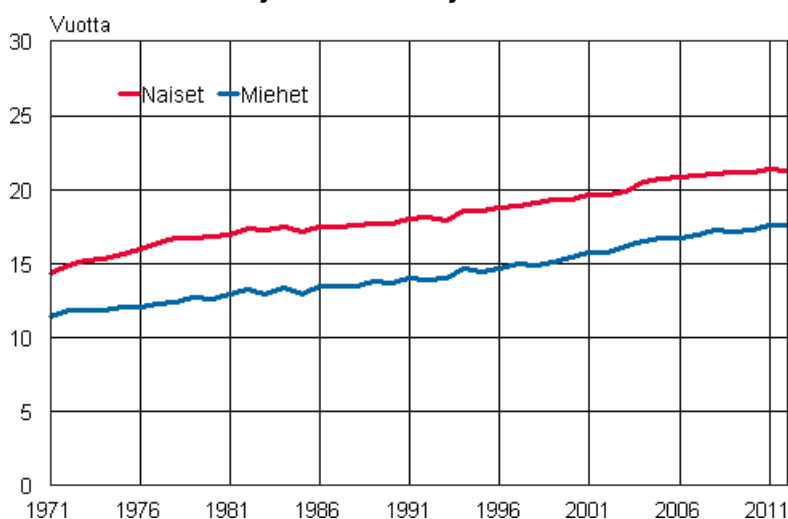
Kuukausi	Vuosi									
	2003	2004	2005	2006	2007	2008	2009	2010	2011	2012
Koko vuosi	48 996	47 600	47 928	48 065	49 077	49 094	49 883	50 887	50 585	51 707
Tammikuu	4 811	4 621	4 205	4 254	4 369	4 286	4 736	4 512	4 605	4 625
Helmikuu	3 818	3 892	3 866	3 694	4 213	4 070	4 277	4 020	3 987	4 709
Maaliskuu	4 092	4 085	4 598	4 306	4 820	4 659	4 597	4 503	4 665	4 864
Huhtikuu	4 025	3 867	4 017	4 181	4 137	4 300	4 127	4 197	4 276	4 203
Toukokuu	3 916	3 925	4 160	4 025	3 974	4 067	4 118	4 195	4 246	4 198
Kesäkuu	3 723	3 930	3 831	3 859	3 882	3 803	4 014	3 929	4 079	4 054
Heinäkuu	3 949	3 823	3 895	3 841	3 785	3 920	3 904	4 375	4 108	4 085
Elokuu	3 942	3 816	3 707	3 860	4 013	3 889	3 832	4 044	3 987	3 957
Syyskuu	3 856	3 796	3 804	3 674	3 873	3 922	3 667	4 073	3 987	4 014
Lokakuu	3 990	3 968	3 850	4 139	3 919	3 957	4 125	4 265	4 235	4 195
Marraskuu	3 866	3 748	3 768	4 054	3 959	3 983	4 118	4 099	4 067	4 122
Joulukuu	5 008	4 129	4 227	4 178	4 133	4 238	4 368	4 675	4 343	4 681

Liitekuviot

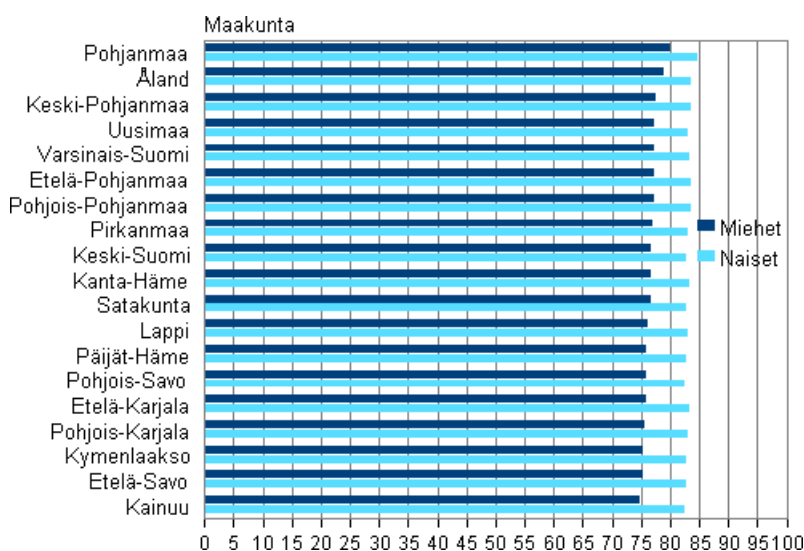
Liitekuvio 1. Kuolleet ikäryhmittäin sukupuolen mukaan 2012



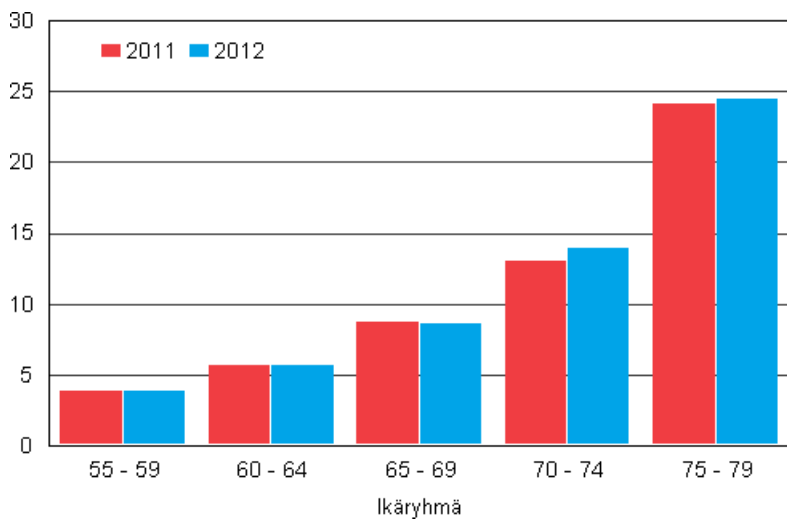
Liitekuvio 2. Naisten ja miesten elinajanodote 65-vuotiaana 1971–2012



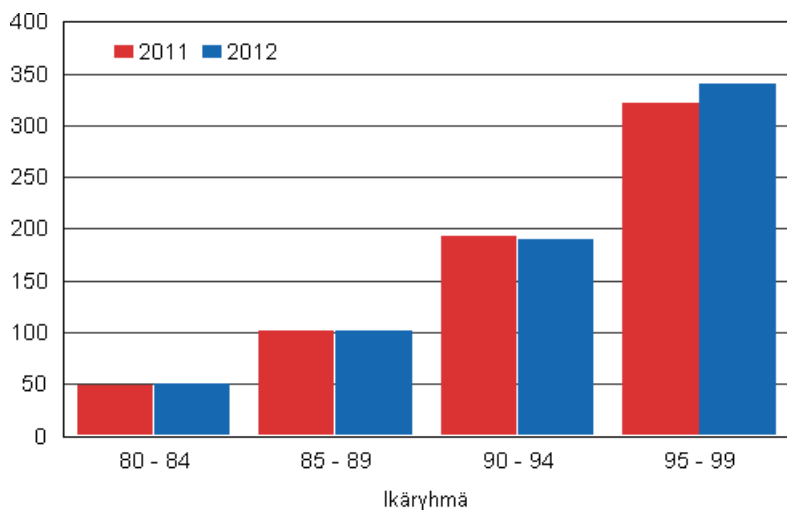
Liitekuvio 3. Miesten ja naisten elinajanodote 0-vuotiaana maakunnittain keskimäärin vuosina 2010–2012



Liitekuvio 4. Kuolleiden naisten määrä 55–79 –vuotiaana ikäryhmittäin 2011 ja 2012, promillea



Liitekuvio 5. Kuolleiden naisten määrä 80–99 –vuotiaana ikäryhmittäin 2011 ja 2012, promillea



Laatuseloste, kuolleet 2012

1. Tilastotietojen relevanssi

Suomen väestötilasto perustuu Väestörekisterikeskuksen johdolla ylläpidettävästä väestötietojärjestelmästä saataviin tietoihin. Paikalliset väestörekisteriviranomaiset antavat väestötietojärjestelmään jatkuvasti tietoja maassa asuvan väestön keskuudessa tapahtuvista väestönmuutoksista. Vuodesta 1971 lähtien Tilastokeskus on saanut väestötiedot Väestörekisterikeskuksesta.

Suomen viimeinen henkikirjoitus on ajankohdalta 1.1.1989. Väestötietojärjestelmään tallennettavat tiedot määrittelee laki väestötietojärjestelmästä ja Väestörekisterikeskuksen varmennepalveluista (21.8.2009/661). Päättäneen vuoden väestönmuutosilmoituksia odotetaan seuraavan tammikuun viimeiseen päivään asti.

Tilastokeskuksen tehtävänä on laatia yhteiskuntaoloja koskevia tilastoja (Laki tilastokeskuksesta 24.1.1992/48). Näihin kuuluvat myös väestötilastot. Tilastokeskuksen työjärjestys määrittää Henkilötilastot väestötilastojen tekijäksi (Tilastokeskuksen työjärjestys, TK-00-1497-12).

Kotikuntalain mukaan henkilön kotikunta ja asuinpaikka merkitään väestötietojärjestelmään. Kotikunta on kunta, jossa henkilö asuu tai se, jota hän pitää kotikuntanaan asumisensa, perhesuhteidensa, toimeentulonsa tai muiden vastaavien seikkojen johdosta tai johon hänellä on em. seikkojen perusteella kiinteä yhteys (Kotikuntalaki 201/1994.) Väestötietojärjestelmässä väestö jaetaan läsnä- ja poissaoleviin. Läsnäolevia ovat kaikki maassa vakinaisesti asuvat henkilöt. He ovat joko Suomen kansalaisia tai ulkomaalaisia. Poissaolevaan väestöön siirretään Suomen kansalainen, joka muuttaessaan on ilmoittanut olevansa vähintään vuoden poissa Suomesta. Poikkeuksen muodostavat ne Suomen kansalaiset, jotka ovat diplomaatteja, kehitysyhteistyössä toimivia yms. (Kotikuntalaki 201/1994). Väestönmuutostilastoa laadittaessa on otettu huomioon vain tapahtumahetkellä läsnäolevien väestönmuutokset. Henkilön siirtyminen muualta Suomeen luetaan mukaan väestötilastoon, jos hänen muuttoilmoituksella kotipaikakseen ilmoittama asuinpaikka myöhemmin hyväksytään hänen vakinaiseksi asuinpaikakseen. Selvästi yli vuoden mittaiseksi tarkoitettu oleskelu on yleensä edellytys Suomen väestöön kirjautumiseen. Yhden vuoden mittaiseksi tarkoitettu oleskelu riittää edellytykseksi Suomen väestöön kirjautumiseen, jos on kyseessä EU-maiden kansalainen ja hän on asunut maassa vuoden ennen em. oleskelua. Perustellusta pyynnöstä ulkomaan kansalaisen tiedot voidaan tallentaa myös lyhyen oleskelun jälkeen, jos hänellä esim. on kotikuntalaisia tarkoitettu tilapäinen asuinpaikka Suomessa ja tallentaminen on tarpeen työskentelyyn tai vastaavaan olosuhteeseen liittyvien oikeuksien toteutumisen vuoksi (laki 661/2009).

Kuolleet

Kuolemasta on viipymättä ilmoitettava lääkärille tai poliisille. Terveystieteiden tutkimuskeskityksen tai lääkärin on ilmoitettava tieto kuolemasta väestötietojärjestelmään tai sen ylläpitäjälle. (Laki 1065/2009). Lääkäri kirjoittaa kuolemasta kuolintodistuksen. Jos kuolemansyyn selvittäminen edellyttää ruumiinavausta, oikeuslääkäri laatii kuolintodistuksen avauksesta saatujen tietojen valmistuttua.

Jos lääkärin antamaa lupaa hautaamiseen tai kuolintodistusta ei saada ilman kohtuutonta vaikeutta tai viivästystä, poliisi voi antaa, neuvoteltuaan oikeuslääkärin tai lääkärin kanssa, suorittamansa tutkinnan perusteella vastaavan kuolinselvityksen. Poliisin on viipymättä lähetettävä kuolinselvitys Terveystieteiden ja hyvinvoinnin laitokselle ja sen on viipymättä ilmoitettava tieto henkilön kuolemasta sille maistraatille, jonka toimialueella vainajalla on ollut kotipaikka. (Asetus 1642/2009)

Kuolleisiin on luettu kuuluviksi vuodesta 2005 lähtien myös osa kuolleeksi julistetuista, kun uusi laki kuolleeksi julistamisesta (127/2005) antoi mahdollisuuden tietyissä tilanteissa paljon entistä nopeampaan kuolleeksi julistamisen prosessiin. Kuolleeksi julistamista voidaan hakea välittömästi katoamisen jälkeen, jos henkilö on ollut kadotessaan välittömän hengenvaaran aiheuttaneessa onnettomuudessa. Kadonneen henkilön kuolleeksi julistamista voidaan hakea myös odotusajan jälkeen, jonka pituus vaihtelee yhden ja viiden vuoden välillä tilanteen mukaan. Odotusajan alkamispäivänä pidetään sitä päivää, jolloin henkilö on ollut tiettävästi viimeksi elossa. Kuolleeksi julistamista on haettava siltä tuomioistuimelta, jonka alueella kadonneella oli viimeksi kotikunta. Tuomioistuin tekee myös päätöksen kuolleeksi julistamisesta ja päivästä, jolloin kadonneen henkilön katsotaan kuolleen. Tuomioistuin vie kuolleeksi julistamisen päätöksen tiedot väestötietojärjestelmään, josta Tilastokeskus saa ne käyttöönsä.

Tilastossa erotetaan ensimmäisellä ikävuodella kuolleet 1000 elävänä syntyneitä kohti eli imeväiskuolleisuus omaksi ryhmäksi. Perinataalikuolevuudella tarkoitetaan kuolleenä syntyneiden ja ensimmäisen elinviikon aikana kuolleiden määrää 1 000 syntyneitä kohti. Yleisellä kuolleisuusluvulla tarkoitetaan kuolleiden määrää keskiikäluvun 1 000 henkeä kohden. Ikäryhmittäisellä kuolleisuusluvulla tarkoitetaan tietyn ikäryhmän kuolleiden määrää saman ikäryhmän keskiikäluvun tuhatta henkeä kohden. Kuolemanvaaralla jossakin iässä x tarkoitetaan x-vuotiaaksi eläneen henkilön todennäköisyyttä kuolla ikävuoden x aikana.

2. Tilastotutkimuksen menetelmäkuvaus

Suomen väestötilasto perustuu maistraattien ylläpitämään Väestörekisterikeskuksen väestötietojärjestelmään. Kuoleman tapahduttua terveydenhuollon toimintayksiköt toimittavat tiedot kuolemasta väestötietojärjestelmään. Sairaalat ilmoittavat syntymistä tiedot väestötietojärjestelmään. Maistraatteihin toimitetut tiedot muista väestönmuutoksista tallennetaan ja viedään päivittäin väestötietojärjestelmään. Lasten kastamisista ja avioliiton solmimisista evankelisluterilaisen kirkon ja ortodoksisen kirkkokunnan seurakunnat toimittavat tiedot oman alueensa maistraatteihin. Tuomioistuimet vievät tiedot tekemistään avioeropäätöksistä väestötietojärjestelmään. Ulkomaalaisvirasto tekee useimmat päätökset Suomen kansalaisuuden myöntämisestä (Kansalaisuuslaki 359/2003) ja vie tiedot päätöksistä väestötietojärjestelmään. Tilastokeskus saa väestötietojärjestelmästä konekielisessä muodossa väestönmuutostiedot viikoittain.

Tilastokeskus odottaa tietoja tilastovuoden väestönmuutoksista seuraavan vuoden tammikuun loppuun asti. Tämän jälkeen ilmoitetut tiedot tilastovuoden ja edellisten vuosien väestönmuutoksista sisältyvät seuraavan tilastovuoden aineistoon.

3. Tietojen oikeellisuus ja tarkkuus

Yleisesti ottaen Väestörekisterikeskuksen väestötietojärjestelmää voidaan pitää henkilöiden suhteen erittäin kattavana. Jotta henkilö saa henkilötunnuksen on hänet kirjattava väestötietojärjestelmään. Eläminen Suomessa ilman henkilötunnusta on käytännöllisesti katsoen mahdotonta. Tilapäisesti Suomessa asuvat saavat myös halutessaan henkilötunnuksen. Laillinen työssäkäynti, pankkitilin avaaminen, asioiminen viranomaisten kanssa jne. edellyttää henkilötunnusta. Maastamuuttaneista jää suhteellisen usein tiedot saamatta maastamuuton ilmoittamisen laiminlyönnin vuoksi.

Väestötietojärjestelmää on pidetty yllä henkikirjoituksen lakkauttamisen jälkeen vuodesta 1989 pelkästään väestönmuutosilmoituksin. Tietojen ilmoittamisen oikeellisuudesta kertoo väestötietojärjestelmästä tehty osoitteiden luotettavuustutkimus.

Väestörekisterikeskus teettää vuosittain Tilastokeskuksella otantatutkimuksen osoitetietojen oikeellisuudesta. Noin 11 000 hengeltä tiedustellaan, onko heidän osoitteensa väestötietojärjestelmässä oikea. Vuoden 2012 tutkimuksessa vastanneista 98,9 prosentilla tieto oli oikein.

Kunnallisvaalien yhteydessä ulkomaalaisten äänioikeusilmoitusten palautukset paljastavat yleensä noin 1 000 henkeä, jotka ovat muuttaneet maasta ilmoitusta tekemättä ja ovat siten olleet edelleen tilastoituna väestöön. Maistraatit poistavat heidät väestötietojärjestelmän maassa asuvasta väestöstä ennen seuraavaa vuodenvaihdetta.

4. Julkaistujen tietojen ajantasaisuus ja oikea-aikaisuus

Lopulliset väestönmuutostilastot julkistetaan vuosittain huhti-toukokuussa lukuun ottamatta kuolleenä syntyneitä, jotka julkistetaan syyskuussa. Aluejakona on vuodesta 1999 lähtien käytetty seuraavan vuoden ensimmäisen päivän aluejakoa. Näin ollen kunnat, jotka yhdistyvät vuoden ensimmäisenä päivänä on tilastoitu yhteen jo edellisen vuoden tilastoihin. Tieto yhdistyneiden kuntien väestönmuutoksista ennen yhdistymistä on saatavilla vuodesta 2003.

Väestönmuutosten ennakkotilasto julkaistaan neljännesvuosittain aina päättyneitä neljänestä seuraavan kuun lopulla. Kuukauden yhteenvetotiedot väestönmuutoksista ovat saatavilla ilmaiseksi aina kolme viikkoa kuukauden päättymisen jälkeen. Kunnittaisia ennakkollisia väestönmuutostietoja on saatavilla

maksullisena palveluna kuukausittain. Kunnittaisia ennakkollisia väestönmuutostietoja on ilmaiseksi saatavilla neljännesvuosittain.

5. Tietojen saatavuus ja läpinäkyvyys/selkeys

Väestön ja väestönmuutosten perustiedot on saatavilla sähköisessä muodossa kunnittain tai kuntaa suuremmilla aluejaoilla Tilastokeskuksen veloitusettomassa tietopalvelussa internetissä.

Maksullisessa sähköisessä tietopalvelussa on saatavilla eritellympää tietoa väestöstä ja väestönmuutoksista mm. kunnan osa-alueittain.

6. Tilastojen vertailukelpoisuus

Vertailtavissa olevia alueellisia väestönmuutosaikasarjoja on saatavissa maksuttomasti vuodesta 1987 lähtien. Taulukoissa ilmoitetaan aina mitä aluejaotusta on käytetty.

Väestönmuutostietoja syntyneiden, kuolleiden ja avioliiton solmineiden määristä on saatavilla vuodesta 1749 lähtien. Vuodesta 1773 lähtien on tietoja synnyttäneistä äideistä viisivuotisikäryhmittäin ja vuodesta 1936 lähtien kaikista syntyneistä lapsista äidin iän mukaan. Vuoden 1877 tilastouudistuksen myötä kuolleista alettiin keräämään tietoja 1-vuotisikäryhmittäin, joka mahdollisti tarkkojen kuolleisuus- ja elinajan taulujen laskemisen aloittamisen 1880-luvulta alkaen. Em. tilastouudistuksen ansiosta myös maassamuutosta ja avioeroista alettiin kerätä tietoja vuosittain.

Veloitusettoman StatFi-palvelun väestötietojen aikasarjoista osa alkaa vuodesta 1980 ja osa vuodesta 1987. Koko maan väestönmuutosten aikasarja alkaa vuodesta 1749.

7. Selkeys ja eheys/yhtenäisyys

Tilastokeskuksen muissa tilastoissa pohjatietona väestön osalta käytetään väestötilaston aineistoa. Näin ollen Tilastokeskuksen eri tilastot täsmäävät väestötietojen suhteen. Kuolemansyytilastojen kuolemien tilaston luvut poikkeavat aivan vähän väestönmuutostilaston kuolemien luvuista odotusajan erilaisuuden takia.

Lisätietoja

Matti Saari 09 1734 3401
Vastaava tilastojohtaja:
Riitta Harala
vaesto.tilasto@tilastokeskus.fi
www.tilastokeskus.fi
Lähde: Väestö- ja kuolemansyytilastot. Tilastokeskus

Asiakaspalaute: www.tilastokeskus.fi/palaute

*Tietopalvelu, Tilastokeskus
puh. 09 1734 2220
www.tilastokeskus.fi*

*Julkaisutilaukset, Edita Publishing Oy
puh. 020 450 05
asiakaspalvelu.publishing@edita.fi
www.editapublishing.fi*

*ISSN 1796-0479
= Suomen virallinen tilasto
ISSN 1798-2529 (pdf)*