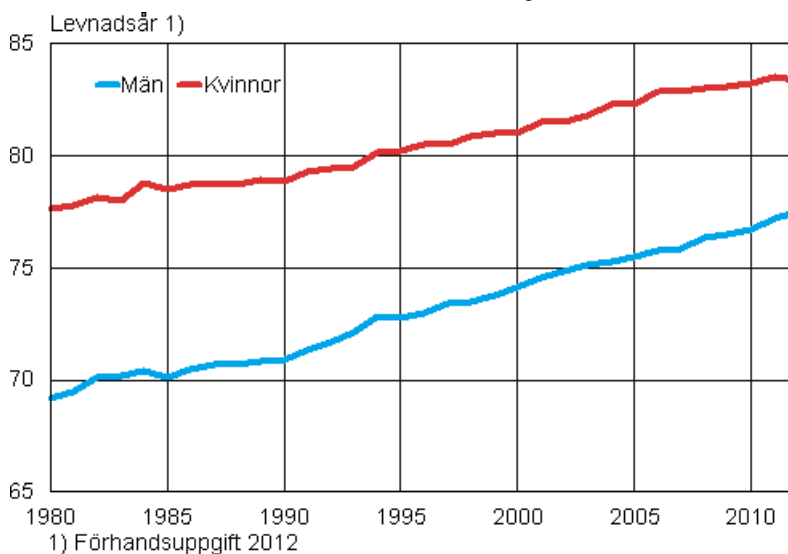


# Döda 2012

## Antalet dödsfall ökade något från året innan

År 2012 avled 51 710 personer. Senast var antalet dödsfall fler än i fjol under 1920-talet, om man inte beaktar krigsåren. År 2012 var antalet dödsfall 1 120 fler än år 2011. Antalet dödsfall ökade med 290 bland män och med 830 bland kvinnor. Bland kvinnor har dödsfallen senast varit fler för tjugo år sedan. Senast avled fler män år 1929, om man inte beaktar krigsåren.

### Det förväntade antalet levnadsår för en nyfödd efter kön 1980–2012



Det förväntade antalet levnadsår för en nyfödd ökade bland män och minskade en aning bland kvinnor år 2012. Det förväntade antalet levnadsår för en nyfödd anger antalet år som en 0-åring skulle leva om dödligheten var oförändrad. Ökningen av det förväntade antalet levnadsår för en nyfödd pojke visar att ökningen av antalet avlidna beror på en ökning av antalet åldrande män och på en åldrande befolkning och inte på att dödligheten ökat. Bland kvinnor bidrog både en åldrande befolkning och en helt liten ökningen av dödligheten till ökningen av antalet avlidna.

Antalet dödsfall under det första levnadsåret var speciellt lågt år 2012, dvs. 141 barn. År 2012 var spädbarnsdödligheten den näst lägsta under hela självständighetstiden. Spädbarnsdödligheten per tusen levande födda barn var 2,4.

### Årligen avlidna 2000–2012 efter kön samt 0-åriga avlidna 2000–2012

År	Totalt	Män	Kvinnor	0-åringar
2000	49 339	24 053	25 286	213
2001	48 550	23 783	24 787	181
2002	49 418	23 992	25 426	168
2003	48 996	23 922	25 074	176
2004	47 600	23 802	23 798	191
2005	47 928	24 057	23 871	174
2006	48 065	24 315	23 750	167
2007	49 077	24 809	24 268	161
2008	49 094	24 457	24 637	157
2009	49 883	25 150	24 733	158
2010	50 887	25 539	25 348	140
2011	50 585	25 335	25 250	143
2012	51 707	25 623	26 084	141

Flest var dödsfallen i mars, liksom under föregående år. Näst flest dödsfall inträffade i februari. Under åren 1998-1999 inträffade flest eller näst flest dödsfall just i februari. År 2012 inträffade tredje flest dödsfall i december, som var den vanligaste dödsfallsmånaden år 2010.

# Innehåll

## Tabeller

### Tabellbilagor

Tabellbilaga 1. Avlidna efter månad 2003–2012.....	4
--	---

## Figurer

### Figurbilagor

Figurbilaga 1. Döda efter åldersgrupp och kön 2012.....	5
Figurbilaga 2. Det förväntade antalet levnadsår för 65-åringar 1971–2012.....	5
Figurbilaga 3. Det förväntade antalet levnadsår för 0-åriga män och kvinnor landskapsvis i medeltal åren 2010–2012.....	6
Figurbilaga 4. Antal döda kvinnor i åldern 55–79 efter åldersgrup 2011–2012, promille.....	6
Figurbilaga 5. Antal döda kvinnor i åldern 80–99 efter åldersgrup 2011–2012, promille.....	6
Kvalitetsbeskrivning, döda 2012.....	7

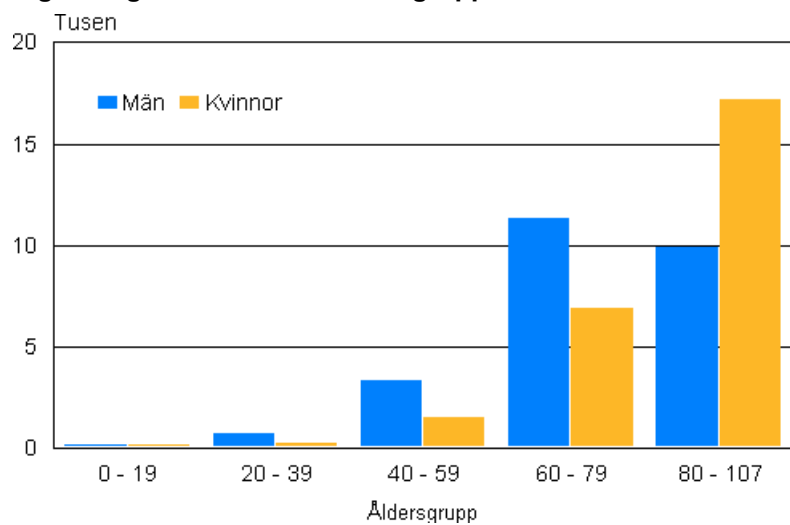
# Tabellbilagor

## Tabellbilaga 1. Avlidna efter månad 2003–2012

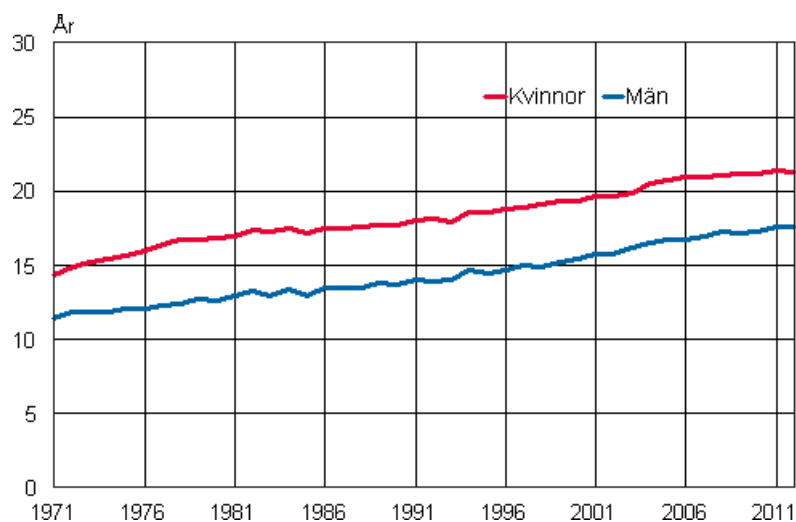
Månad	År									
	2003	2004	2005	2006	2007	2008	2009	2010	2011	2012
Månader totalt	48 996	47 600	47 928	48 065	49 077	49 094	49 883	50 887	50 585	51 707
Januari	4 811	4 621	4 205	4 254	4 369	4 286	4 736	4 512	4 605	4 625
Februari	3 818	3 892	3 866	3 694	4 213	4 070	4 277	4 020	3 987	4 709
Mars	4 092	4 085	4 598	4 306	4 820	4 659	4 597	4 503	4 665	4 864
April	4 025	3 867	4 017	4 181	4 137	4 300	4 127	4 197	4 276	4 203
Maj	3 916	3 925	4 160	4 025	3 974	4 067	4 118	4 195	4 246	4 198
Juni	3 723	3 930	3 831	3 859	3 882	3 803	4 014	3 929	4 079	4 054
Juli	3 949	3 823	3 895	3 841	3 785	3 920	3 904	4 375	4 108	4 085
Augusti	3 942	3 816	3 707	3 860	4 013	3 889	3 832	4 044	3 987	3 957
September	3 856	3 796	3 804	3 674	3 873	3 922	3 667	4 073	3 987	4 014
Oktober	3 990	3 968	3 850	4 139	3 919	3 957	4 125	4 265	4 235	4 195
November	3 866	3 748	3 768	4 054	3 959	3 983	4 118	4 099	4 067	4 122
December	5 008	4 129	4 227	4 178	4 133	4 238	4 368	4 675	4 343	4 681

# Figurbilagor

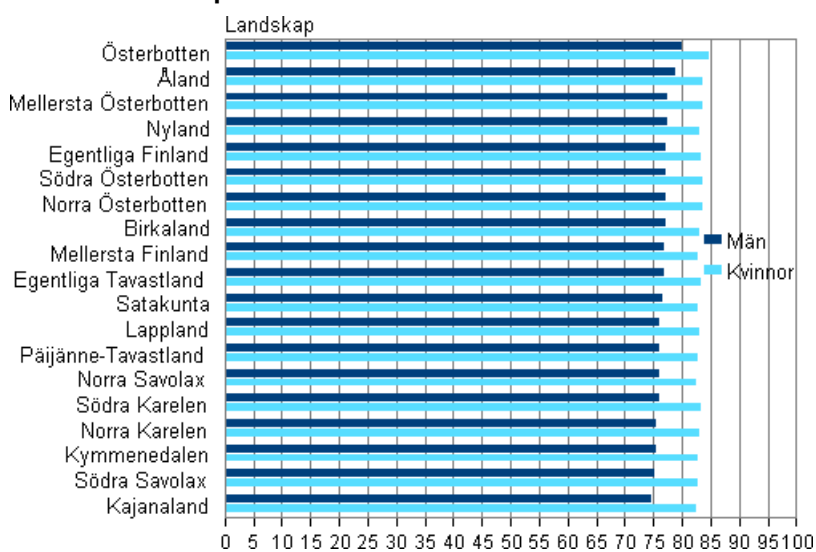
**Figurbilaga 1. Döda efter åldersgrupp och kön 2012**



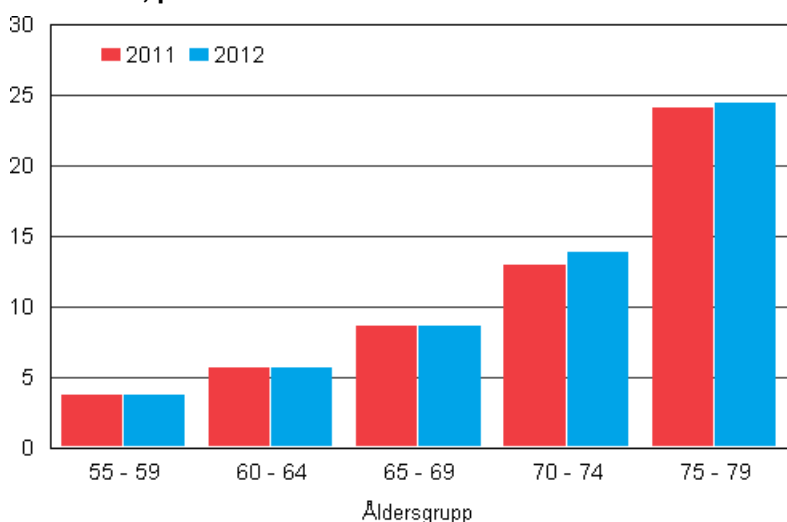
**Figurbilaga 2. Det förväntade antalet levnadsår för 65-åringar 1971–2012**



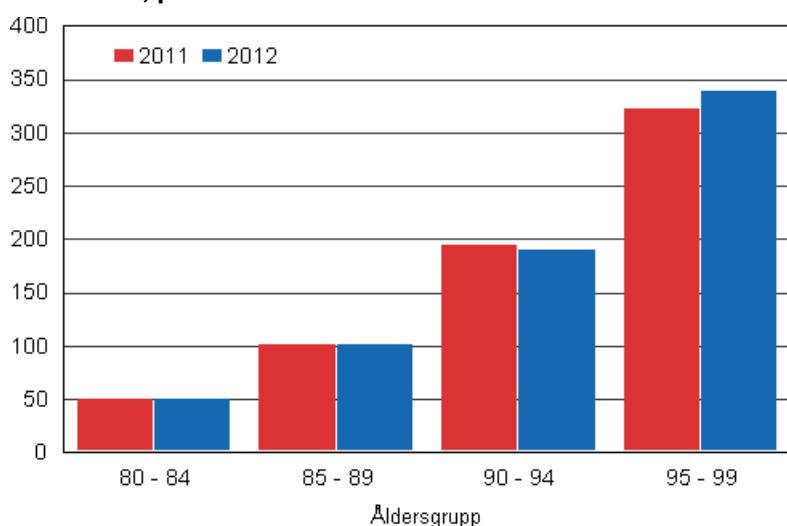
**Figurbilaga 3. Det förväntade antalet levnadsår för 0-åriga män och kvinnor landskapsvis i medeltal åren 2010–2012**



**Figurbilaga 4. Antal döda kvinnor i åldern 55–79 efter åldersgrupp 2011–2012, promille**



**Figurbilaga 5. Antal döda kvinnor i åldern 80–99 efter åldersgrupp 2011–2012, promille**



# Kvalitetsbeskrivning, döda 2012

## 1. Relevans av statistikuppgifterna

Befolkningsstatistiken i Finland baserar sig på uppgifterna i Befolkningsregistercentralens befolkningsdatasystem. Systemet uppdateras fortlöpande med uppgifter som de lokala registermyndigheterna lämnar om befolkningsförändringar. Befolkningsregistercentralen leder uppdateringsverksamhet. Fr.o.m. år 1975 har Statistikcentralen fått befolkningsuppgifterna från Befolkningsregistercentralen.

Den senaste mantalsskrivningen i Finland verkställdes 1.1.1989. Därefter har befolkningsdatasystemet uppdaterats med ändringsanmälningar. I lagen om befolkningsdatasystemet och Befolkningsregistercentralens certifikattjänster (21.8.2009/661) definieras vilka uppgifter som ska registreras i befolkningsdatasystemet.

Statistikcentralen har till uppgift att utarbeta statistik och göra utredningar som gäller samhällsförhållandena (Lag om Statistikcentralen 24.1.1992/48). Till dessa hör också befolkningsstatistik. Statistikcentralens arbetsordning fastställer att enheten för individstatistik gör upp befolkningsstatistiken (Statistikcentralens arbetsordning, TK-00-1497-12).

Enligt lagen om hemkommun antecknas en persons hemkommun och bostadsort i befolkningsdatasystemet. Hemkommunen är den kommun där en person bor eller den kommun han på grund av boende, familjeförhållanden, utkomst eller andra motsvarande omständigheter betraktar som sin hemkommun eller den kommun dit han på grund av omständigheterna ovan är fast anknuten (lagen om hemkommun 201/1994). I befolkningsdatasystemet uppdelas befolkningen på närvarande och frånvarande befolkning. Alla som är stadigvarande bosatta i landet hör till den närvarande befolkningen. De är antingen finska medborgare eller utlänningar. Till den frånvarande befolkningen förs finska medborgare som vid flyttningen meddelat att de stannar utomlands minst ett år. Ett undantag är de finska medborgare som är diplomater, verksamma i utvecklingssamarbete e.d. (lagen om hemkommun 201/1994). Då statistiken över befolkningsförändringar görs upp beaktas bara förändringar i den närvarande befolkningen.

En person som flyttat till Finland tas med i befolkningsstatistiken, om den bostadsort han i flyttningsanmälan uppgivit som hemort senare godkänns som stadigvarande bostadsort. Vistelsen av tydligen över ett år är en förutsättning till utländska medborgare för registrering i befolkningen i Finland. Efter att en medborgare utanför EU länder kommit till Finland ska dennes arbete eller studier vara eller personen ha ett arbetsavtal på två år innan han kan få hemortsrätt. Vistelsen av ett år är till EU-ländernas medborgare en förutsättning för registrering i befolkningen i Finland när denne har redan varit ett års tid ilandet.

På motiverad begäran kan en utländsk medborgares uppgifter registreras också efter en kortvarig vistelse, om denne t.ex. har en sådan tillfällig bostad i Finland som avses i lagen om hemkommun och registreringen är nödvändig för att denne ska kunna göra sina rättigheter gällande när det gäller arbete eller motsvarande omständigheter.

### Döda

Dödsfall ska genast anmälas hos läkare eller polisen. En verksamhetsenhet för hälso- och sjukvården eller läkaren ska anmäla dödsfall till befolkningsdatasystemet eller dess huvudman (Lag 1065/2009). Läkaren utfärdar en dödsattest vid ett dödsfall. Om utredningen av dödsorsaken kräver obduktion, skrivs dödsattesten ut av rättsläkaren efter att obduktionsuppgifterna färdigställts.

Om begravningstillstånd eller dödsattest som utfärdats av läkare inte fås utan oskälig svårighet eller oskäligt dröjsmål, kan polisen utfärda motsvarande dödsfallsredogörelse på grundval av den undersökning som utförts efter att ha rådgjort med rättsläkaren eller läkare. Polisen ska genast skicka dödsfallsredogörelsen till Institutet för hälsa och välfärd som omgående ska anmäla dödsfallet till den magistrat inom vars verksamhetsområde den avlidna varit bosatt. (Förordning 1642/2009)

Till de döda har fr.o.m. år 2005 räknats också några av dem som förklarats döda, när den nya lagen om dödförklaring (127/2005) gjorde att dödförklaringsprocessen i vissa situationer kunde genomföras mycket snabbare än tidigare. Det är möjligt att ansöka om dödförklaring genast efter ett försvinnande, om personen vid försvinnandet varit med i en olycka som orsakat omedelbar livsfara. Dödförklaring av en försvunnen

person kan också sökas efter en väntetid, vars längd varierar från ett till fem år beroende på situationen. Väntetiden räknas från det datum då personen veterligen senast var vid liv. Dödförklaringen skall ansökas vid den domstol inom vars område den försvunna personens sista hemkommun var belägen. Domstolen beslutar också om dödförklaring och det datum då den försvunna personen anses ha avlidit. Domstolen för in uppgifterna om dödförklaringen i befolkningsdatasystemet, där Statistikcentralen har tillgång till dem.

I statistiken förs döda under det första levnadsåret, dvs. spädbarnsdödligheten, till en egen grupp. Med perinatal dödlighet avses antalet dödfödda och antalet nyfödda som dött under den första levnadsveckan per 1 000 födda. Det allmänna dödlighetstalet avser antalet döda per 1 000 personer i hela befolkningens medelfolkmängd. Dödlighetstalet efter åldersgrupp avser antalet döda i en viss åldersgrupp per tusen personer av medelfolkmängden i samma åldersgrupp. Dödsrisken i åldern x avser sannolikheten för en person i åldern x att dö under levnadsåret x.

## **2. Metodbeskrivning**

Befolkningsstatistiken i Finland baserar sig på uppgifterna i Befolkningsregistercentralens befolkningsdatasystem. De lokala registermyndigheterna uppdaterar fortlöpande systemet med uppgifter som de får från den evangelisk-lutherska kyrkans samt det ortodoxa kyrkosamfundets församlingar och personer, som har erfarit befolkningsförändringar. Sjukhus sänder dagligen uppgifter om födelser till upprätthållningen av befolkningsdatasystemet. Domstolar skriver in till befolkningsdatasystemet uppgifter om befolkningsförändringarna som de har fattat beslut om. Utlänningsverket fattar de flesta beslut om beviljande av finskt medborgarskap (Medborgarskapslag 359/2003) och för in uppgifterna om besluten i befolkningsdatasystemet. Ur befolkningsdatasystemet får Statistikcentralen varje vecka uppgifterna om befolkningsförändringar.

Statistikcentralen väntar på uppgifter om statistikårets befolkningsförändringar ända till utgången av januari efter årskiftet. Ett undantag är uppgifterna om dödfödda. Dem väntar vi på till slutet av augusti. Uppgifter om statistikårets och förra årets befolkningsförändringar som lämnats efter detta ingår i materialet för följande år.

## **3. Felfrihet och exakthet**

Befolkningsregistercentralens befolkningsdatasystem kan allmänt taget anses mycket täckande. För att en person skall få en personbeteckning måste han/hon registreras i befolkningsdatasystemet. I praktiken är det omöjligt att leva i Finland utan personbeteckning. Personen kan också få en personbeteckning om han flyttar tillfälligt till Finland. Lagligt arbete, att öppna ett bankkonto, att sköta ärenden med myndigheter osv. förutsätter en personbeteckning. Man kan anta att det inte i Finland finns betydande antal personer med 'svart' arbete under perioder på mer än ett år och som får lön kontant. En vistelse på minst ett år är en förutsättning för registrering i befolkningen i Finland och ett års vistelse krävdes av EU-ländernas medborgare före denna planerade vistelse.

Befolkningsdatasystemet har upprätthållits efter indragningen av mantalsskrivningen sedan år 1989 bara på basis av anmälningar om befolkningsförändringar. Den tillförlitlighetsundersökning som gjorts om befolkningsdatasystemet beträffande adresser berättar om riktigheten av anmälningar.

Befolkningsregistercentralen beställer årligen av Statistikcentralen en urvalsundersökning om adressuppgifternas felfrihet. Omkring 11 000 personer tillfrågas om deras adress i befolkningsdatasystemet är korrekt. I undersökningen år 2011 hade 99,0 procent av de personer som besvarat rätt adress.

I samband med kommunalvalen avslöjar returnerade anmälningar om utlänningars rösträtt i allmänhet omkring 1 000 personer, som flyttat från landet utan flyttningsanmälan och som således fortsättningsvis är statistikförda i befolkningen. Magistrat avlägsnar dessa före följande årsskifte ur den i landet bosatta befolkningen i befolkningsdatasystemet.



#### **4. Tidsenlighet och rättidighet**

Den slutliga statistiken över befolkningsförändringarna publiceras årligen i april-maj, med undantag av antalet dödfödda, som publiceras i september. Sedan år 1999 har man som områdesindelning använt områdesindelningen den första dagen följande år. De kommuner som årets första dag sammanslås har redan statistikförts i statistiken enligt områdesinledning av följande år. Uppgiften om de sammanslagna kommunernas befolkningsförändringar före sammanslagningen finns tillgängliga fr.o.m. år 2003.

Preliminära uppgifter om befolkningsförändringar kommunvis utges kvartalvis i slutet av följande månad efter kvartalet. Sammandragsuppgifter om befolkningsförändringar och befolkningen publiceras månatligen tre veckor efter slutet av månaden. Preliminära uppgifter om befolkningen och befolkningsförändringar kommunvis finns tillgängliga kvartalvis. Månadsstatistik om befolkningsförändringar kommunvis är avgiftsbelagd statistik och den publiceras månatligen.

#### **5. Tillgänglighet och transparens**

Mera specificerade uppgifter om befolkningen, bl.a. efter kommunens delområde, finns under den avgiftsbelagda elektroniska informationstjänsten.

#### **6. Jämförbarhet**

Jämförbara regionala tidsserier för befolkningsförändringar finns tillgängliga i StatFi tjänsten fr.o.m. år 1987 avgiftsfritt. I tabellerna anges alltid vilken områdesindelning som använts.

Uppgifter om de befolkningsförändringar som gäller antalet födda, döda och ingångna äktenskap fås fr.o.m. år 1749. Från och med år 1773 finns det uppgifter om barnaföderskornas ålder i femårsklasser och från 1936 om alla födda barn efter moderns ålder. I och med statistikreformen år 1877 började man samla in uppgifter om döda efter ålder i ettårsklasser, vilket gjorde det möjligt att börja räkna exakta tabeller över dödlighet och levnadsår fr.o.m. 1880-talet. Tack vare statistikreformen började man också varje år samla in uppgifter om omflyttning och skilsmässor.

Tidsserier för befolkningsuppgifter i den avgiftsfria informationstjänsten ”Väestö” börjar från år 1980 och 1987. Tidserien för hela landet gällande befolkningsförändringar börjar från år 1749.

#### **7. Tydlighet och konsistens**

I Statistikcentralens övriga statistik används befolkningsstatistikens material som primäruppgifter i fråga om befolkningen. Således stämmer Statistikcentralens statistik överens med varandra när det gäller uppgifter om befolkning. Statistiken om döda efter dödsorsaksstatistik avviker litet om statistik om döda efter befolkningsstatistik på grund av längre väntetid i dödsorsaksstatistiken.

## Förfrågningar

Matti Saari 09 1734 3401

Ansvarig statistikdirektör:

Riitta Harala

vaesto.tilasto@stat.fi

www.stat.fi

Källa: Befolknings- och dödsorsaksstatistik. Statistikcentralen