

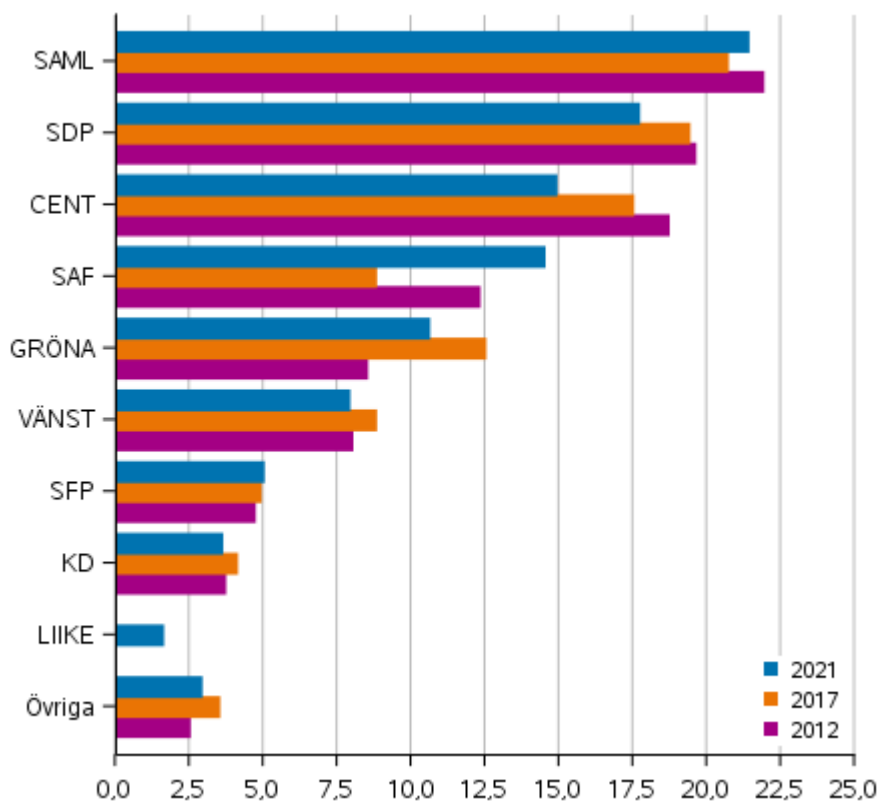
Kommunalvalet 2021

Fastställt valresultat

Kommunalvalet 2021, resultatet av kontrollräkningen

Samlingspartiet blev det största partiet i kommunalvalet med en röstandel på 21,4 procent, vilket är 3,6 procentenheter högre än SDP:s och 6,5 procentenheter högre än Centerns andel av rösterna. Sannfinländarna ökade sitt väljarstöd mest, med 5,6 procentenheter. Valdeltagandet var det lägsta efter valet år 1945, i valet röstade 55,1 procent av de röstberättigade. Detaljerade uppgifter om valresultatet finns i Statistikcentralens PX-Web-databastjänst.

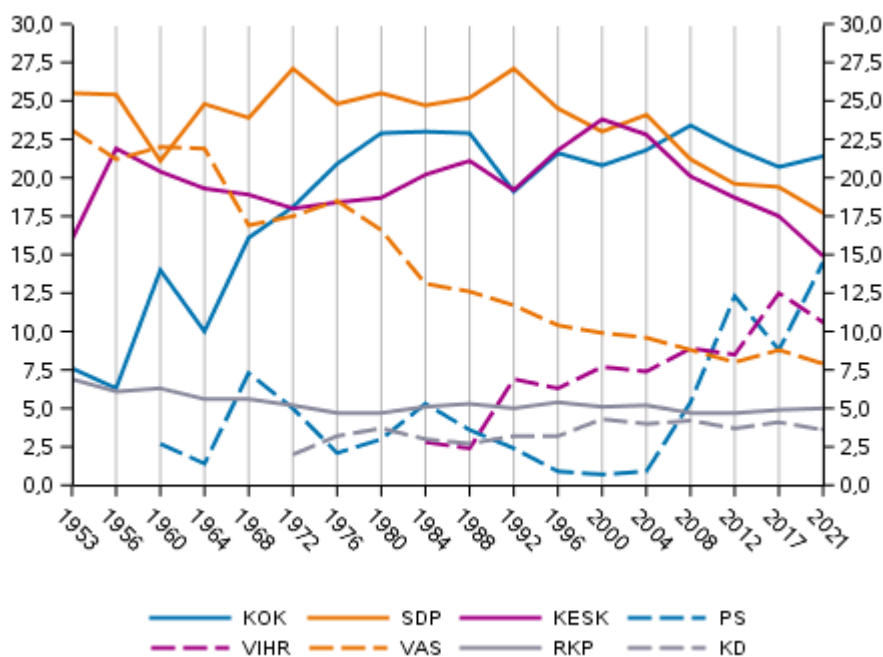
Partiernas väljarstöd i kommunalvalet 2012, 2017 och 2021, %



Förutom Sannfinländarna ökade Samlingspartiet (0,7 procentenheter) och SFP (0,1 procentenheter) sitt väljarstöd jämfört med föregående kommunalval. De övriga riksdagspartierna som deltog i det föregående kommunalvalet förlorade sitt väljarstöd. Centern förlorade relativt sett flest röster, då partiets andel av rösterna var 2,7 procentenheter mindre än i det föregående valet. Gröna förbundets väljarstöd sjönk med 1,9, SDP:s med 1,6, Vänsterförbundets med 0,9 och Kristdemokraternas med 0,5 procentenheter från föregående kommunalval. Partiet Rörelse.nu, som deltog i kommunalvalet för första gången, fick 1,6 procent av rösterna.

Partier och valmansföreningar utanför riksdagen fick sammanlagt 2,9 procent av rösterna. Av valmansföreningarnas listor invaldes 292 fullmäktigeledamöter i hela landet. Av partierna utanför riksdagen fick bara Blå framtid ledamöter till nya fullmäktige, totalt 4 ledamöter.

Partiernas väljarstöd i kommunalvalet 1953–2021, %

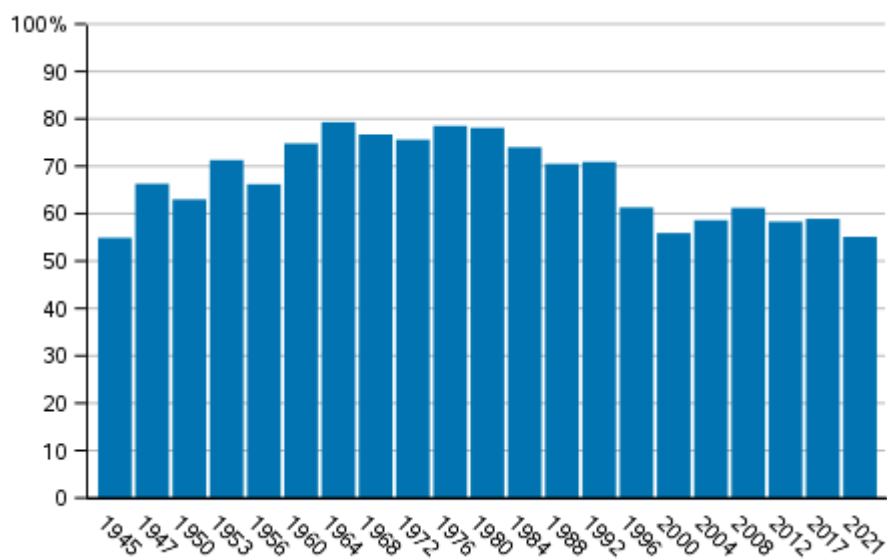


Nuvarande partier inkl. tidigare partier

Valdeltagandet sjönk från föregående kommunalval

Valdeltagandet i kommunalvalet var det lägsta efter valet år 1945, dvs. 55,1 procent. Från föregående kommunalval sjönk valdeltagandet med 3,8 procentenheter. Sett till valkrets var valdeltagandet högst i Helsingfors valkrets (61,7 procent) och lägst i Savolax-Karelens valkrets (50,2 procent). Sett till kommun var valdeltagandet högst i Utsjoki (81,6 procent) och lägst i Pieksämäki (46,5 procent).

Valdeltagandet i kommunalvalen 1945–2021, %



Kvinnorna röstade aktivare än männen i valet, kvinnornas valdeltagande var 56,5 procent, dvs. 2,9 procentenheter högre än männens. Kvinnorna har röstat aktivare än männen i kommunalvalet sedan valet år 1984. Förhandsröstningen blev betydligt populärare i valet år 2021. Av alla väljare röstade rentav 60,0 procent på förhand.

Tabell 1. Valdeltagandet efter kön i kommunalvalen 1921-2021 (%)

| År | Totalt | Män | Kvinnor | Förhandsröstande |
|------|--------|------|---------|------------------|
| 2021 | 55,1 | 53,6 | 56,5 | 60,0 |
| 2017 | 58,9 | 56,9 | 60,7 | 45,2 |
| 2012 | 58,3 | 56,7 | 59,8 | 42,4 |
| 2008 | 61,2 | 59,3 | 63,0 | 39,9 |
| 2004 | 58,6 | 56,4 | 60,7 | 39,1 |
| 2000 | 55,9 | 53,9 | 57,7 | 37,7 |
| 1996 | 61,3 | 59,8 | 62,8 | 34,9 |
| 1992 | 70,9 | 69,6 | 72,1 | 38,1 |
| 1988 | 70,5 | 69,0 | 71,9 | 18,3 |
| 1984 | 74,0 | 73,7 | 74,3 | 9,2 |
| 1980 | 78,1 | 78,2 | 78,0 | 8,0 |
| 1976 | 78,5 | 78,6 | 78,5 | 6,8 |
| 1972 | 75,6 | 75,8 | 75,4 | 5,3 |
| 1968 | 76,7 | 78,4 | 75,3 | - |
| 1964 | 79,3 | 80,9 | 77,9 | - |
| 1960 | 74,8 | 77,4 | 72,7 | - |
| 1956 | 66,2 | 70,0 | 62,9 | - |
| 1953 | 71,3 | 75,3 | 68,0 | - |
| 1950 | 63,0 | 67,6 | 58,9 | - |
| 1947 | 66,3 | 69,9 | 63,2 | - |
| 1945 | 54,9 | 57,9 | 50,9 | - |
| 1936 | 48,0 | 52,3 | 44,4 | - |
| 1933 | 45,5 | 50,0 | 41,8 | - |
| 1930 | 42,2 | 47,2 | 37,9 | - |
| 1928 | 42,5 | 46,9 | 38,7 | - |
| 1925 | 38,3 | 42,5 | 34,6 | - |
| 1924 | 27,8 | 31,6 | 24,4 | - |
| 1923 | 29,7 | 33,4 | 26,5 | - |
| 1922 | 32,3 | 36,6 | 28,6 | - |
| 1921 | 36,1 | 40,4 | 32,2 | - |

Partianalys

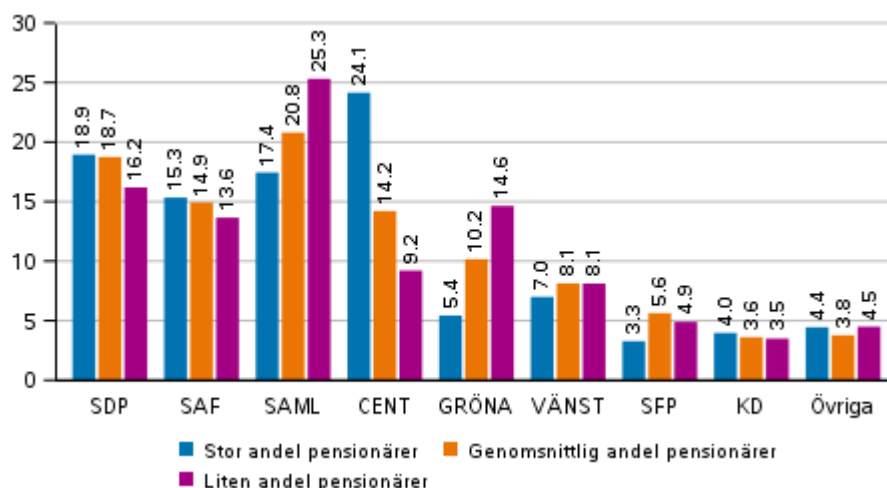
I partianalysen granskas partiernas framgång i kommunalvalet år 2021 i områden som klassificerats med hjälp av olika bakgrundsvariabler. Förändringarna i partiernas väljarstöd granskas i förhållande till resultatet av föregående kommunalval. Materialet utgörs av de röstningsområden vars gränser har ändrats så lite som möjligt från det föregående valet. Små röstningsområden med mindre än 1 000 röstberättigade slås samman så att områdets medelstorlek blir ungefär 2 000 röstberättigade. Analysen baserar sig på ungefär 1 450 områden som är jämförbara med det föregående valet. I analysen presenteras partivisa uppgifter om sådana partier vars resultat kan jämföras med det föregående valet.

I analysen används som bakgrundsvariabler områdets näringsstruktur, urbaniseringsgrad, inkomstnivå, relativt arbetslöshetstal samt antalet pensionärer. De använda bakgrundsvariablerna är inte ömsesidigt uteslutande av varandra. Till exempel beskriver områdets näringsstruktur och urbaniseringsgrad för sin del också områdets inkomstnivå. (Se metodbeskrivningen.)

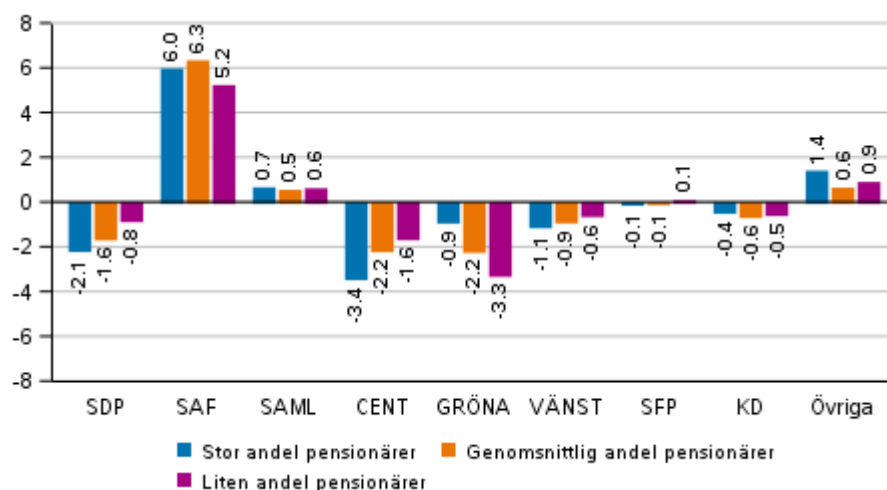
Samlingspartiets och Gröna förbundets väljarstöd var störst i områden där andelen pensionärer av befolkningen är liten. Däremot var Centerns väljarstöd klart större i områden med en stor andel pensionärer. SDP:s och Sannfinländarnas väljarstöd var jämnare i områden avgränsade enligt antalet pensionärer, men

tyngdpunkten låg dock något på områden där antalet pensionärer är på medelnivå eller högre. Både Centern och SDP förlorade relativt sett mest röster i områden med en stor andel pensionärer, däremot minskade väljarstödet för Gröna förbundet mest i områden med färre pensionärer än i genomsnitt. Sannfinländarna ökade sitt väljarstöd rätt så jämnt i områden avgränsade enligt antalet pensionärer, medan det inte skedde några betydande förändringar i Samlingspartiets väljarstöd.

Partiernas väljarstöd i områden avgränsade enligt antalet pensionärer i kommunalvalet 2021, %



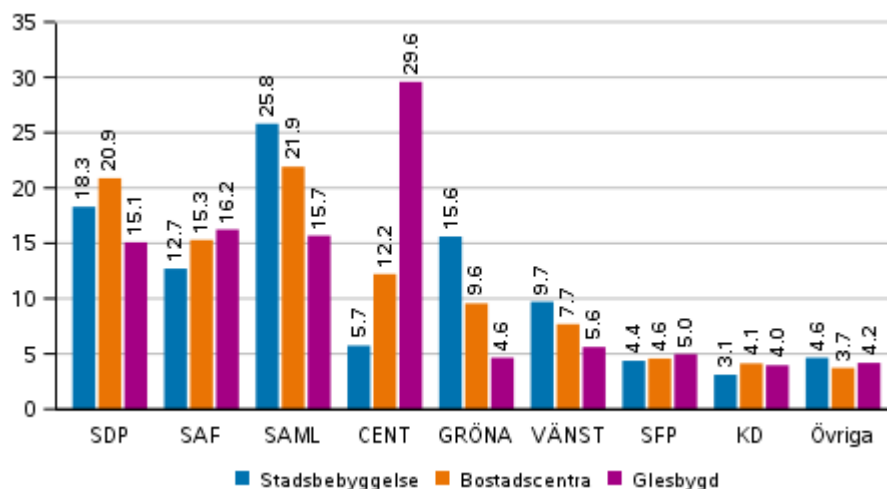
Förändringar i partiets väljarstöd i områden avgränsade enligt antalet pensionärer i kommunalvalet 2021, %



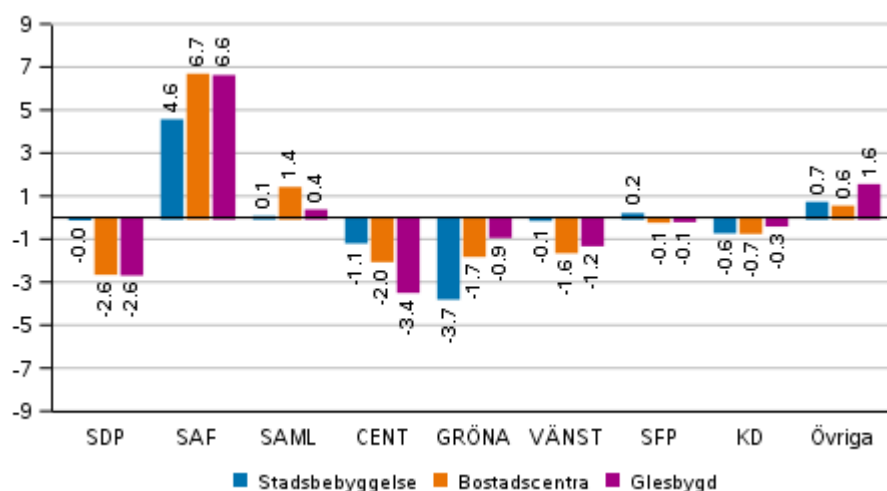
Samlingspartiets, Gröna förbundets och Vänsterförbundets väljarstöd var störst i tätbefolkade stadsområden. SDP:s väljarstöd var störst i bosättningscentra och Centerns väljarstöd tämligen klart i glesbygdsområden. Sannfinländarnas väljarstöd var också koncentrerat till glesbygdsområden och bosättningscentra, även om skillnaderna i partiets väljarstöd i områden avgränsade enligt boendetäthet var relativt små.

Sannfinländarna ökade sitt väljarstöd särskilt i glesbygdsområden och bosättningscentra, men i mindre utsträckning också i städerna. Väljarstödet för Centern sjönk mest i glesbygdsområdena, för SDP i bosättningscentra och glesbygdsområdena. Gröna förbundet förlorade sitt väljarstöd, särskilt i städerna.

Partiernas väljarstöd i områden avgränsade enligt boendetätet i kommunalvalet 2021, %

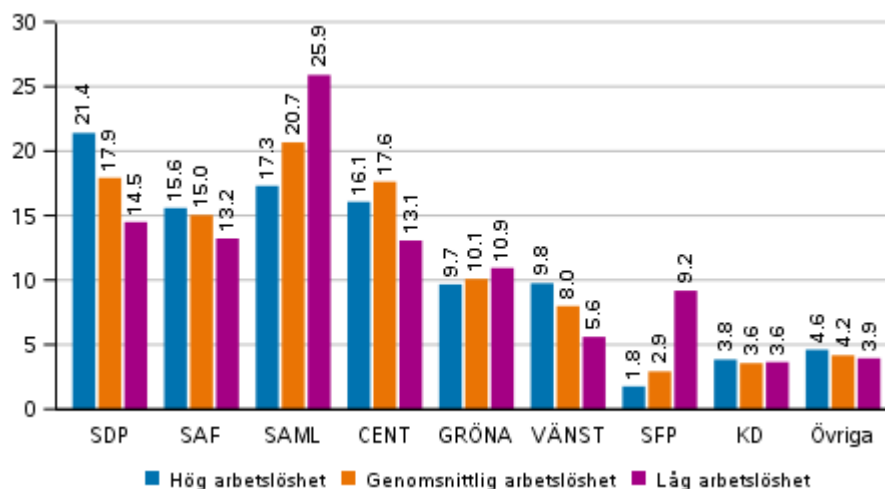


Förändringar i partiets väljarstöd i områden avgränsade enligt boendetätet i kommunalvalet 2021, %

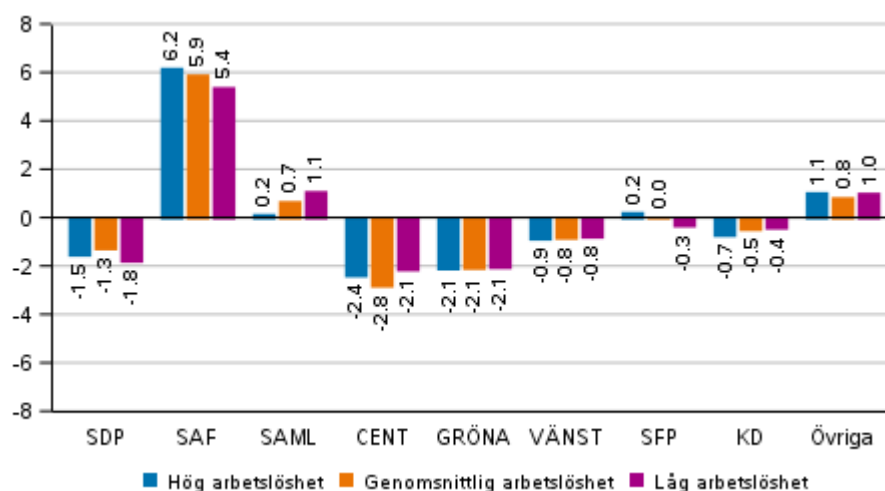


Samlingspartiet och SFP fick det största väljarstödet i områden med färre arbetslösa än i genomsnitt. Däremot var SDP:s och Vänsterförbundets väljarstödsprofil till denna del den motsatta, partiernas väljarstöd var störst i områden med högre arbetslöshet än i genomsnitt. När det gäller områden avgränsade enligt relativt sysselsättningstal var skillnaderna i väljarstödet för Sannfinländarna och Gröna förbundet inte stora. Väljarstödet för Sannfinländarna var koncentrerat till områden med något större arbetslöshet och för Gröna förbundet till områden med mindre arbetslöshet. De partier som förlorat sitt väljarstöd i valet, SDP, Centern och Gröna förbundet, förlorade sitt väljarstöd rätt så jämnt i alla områden avgränsade enligt det relativa arbetslöshetstalet. Sannfinländarnas väljarstöd steg inom alla områden avgränsade enligt det relativa sysselsättningstalet och tyngdpunkten låg på områden med något högre arbetslöshet än i genomsnitt.

Partiernas väljarstöd i områden avgränsade enligt det relativa arbetslöshetstalet i kommunalvalet 2021, %

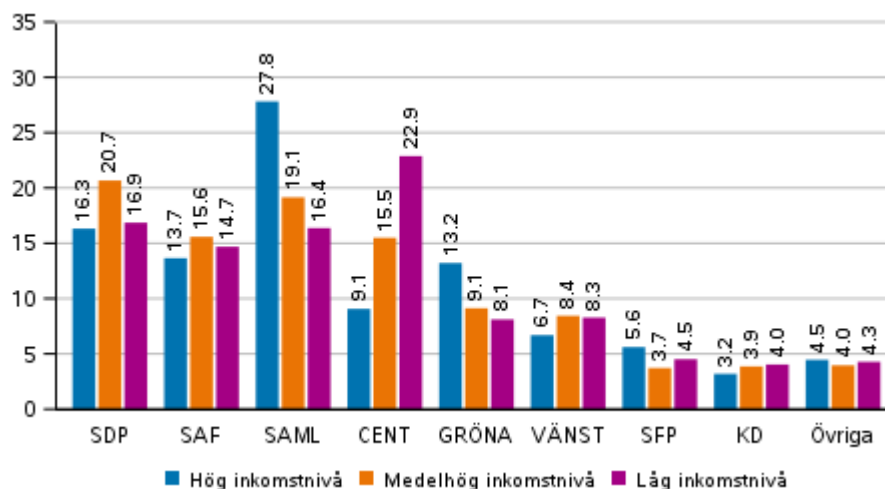


Förändringar i partiets väljarstöd i områden avgränsade enligt det relativa arbetslöshetstalet i kommunalvalet 2021, %

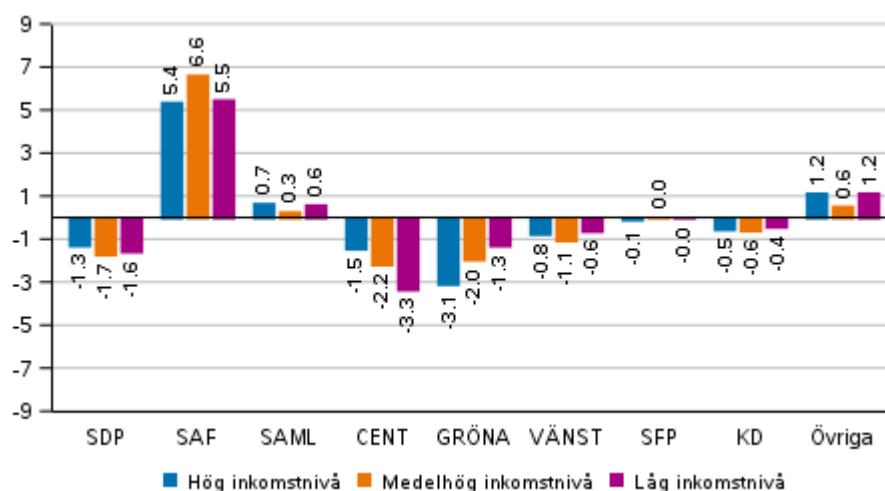


Samlingspartiet och Gröna förbundet fick det största väljarstödet i områden där invånarna har en högre inkomstnivå än genomsnittet. Däremot var Centerns väljarstöd störst i områden med låg inkomstnivå, vilket förklaras av att lantbruksdominerade områden och glesbygdsmråden har en lägre inkomstnivå än genomsnittet. SDP:s väljarstöd var störst i områden med medelinkomstnivå och Vänsterförbundets i områden med genomsnittlig och låg inkomstnivå. Sannfinländarnas väljarstöd fördelades rätt så jämnt mellan områdena med olika inkomstnivåer. Väljarstödet för Centern sjönk särskilt i områden med låg inkomstnivå, för Gröna förbundet i områden med hög inkomstnivå och för SDP rätt så jämnt i alla områden avgränsade enligt inkomstnivån. Sannfinländarnas väljarstöd ökade i alla områden, mest i områden med genomsnittlig inkomstnivå.

Partiernas väljarstöd i områden avgränsade enligt inkomstnivå i kommunalvalet 2021, %

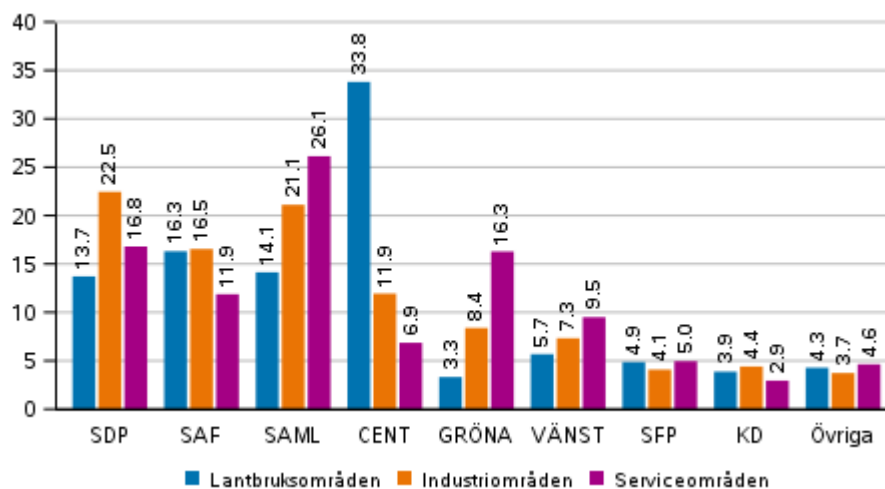


Förändringar i partiets väljarstöd i områden avgränsade enligt inkomstnivå i kommunalvalet 2021, %

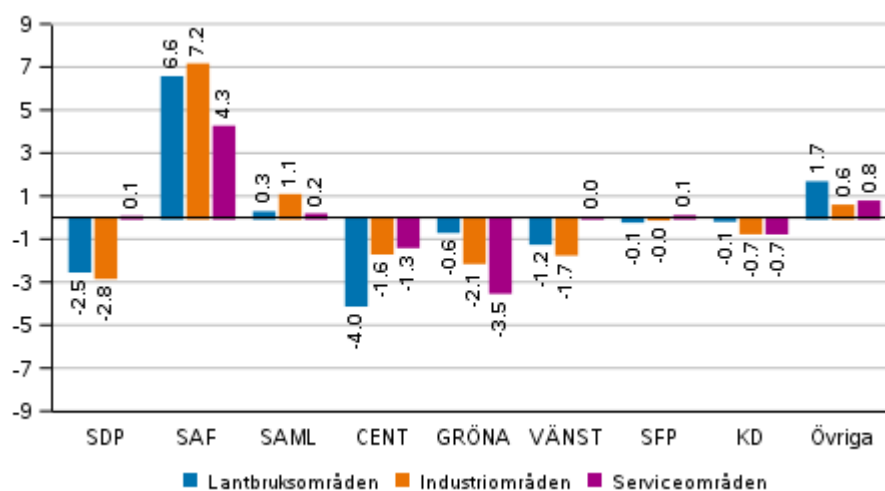


Samlingspartiets, Gröna förbundets och Vänsterförbundets väljarstödsprofil i områden indelade efter näringsstruktur är likartad, allas väljarstöd var störst i de områden där servicenäringarna sysselsätter mest. Detta framhävs särskilt när det gäller Gröna förbundet. Centerns väljarstöd var som väntat störst i lantbruksdominerade områden, Sannfinländarnas i både lantbruks- och industriområden. SDP:s väljarstöd var för sin del störst särskilt i industriområden. Centerns väljarstöd minskade relativt sett mest i lantbruksområdena, medan Gröna förbundets i serviceområdena. Både SDP och Vänsterförbundet förlorade sitt väljarstöd i lantbruks- och industriområdena. Sannfinländarnas väljarstöd ökade däremot i någon mån mest i industri- och lantbruksområdena.

Partiernas väljarstöd i områden avgränsade enligt näringsstruktur i kommunalvalet 2021, %



Förändringar i partiets väljarstöd i områden avgränsade enligt näringsstruktur i kommunalvalet 2021, %



Statistikcentralens valresultattjänster

Statistikcentralen publicerade före valet, 4.6.2021, en bakgrundsöversikt över kandidaterna i kommunalvalet. I den granskas bl.a. kandidaternas könsfördelning, ålder, härkomst, utbildning, sysselsättning, inkomstnivå och familjeställning jämfört med motsvarande uppgifter för de röstberättigade. Översikten kompletteras 24.6.2021 med bakgrundsuppgifter om de invalda. En översikt över valdeltagandet publiceras 13.7.2021, där valdeltagandet granskas med hjälp av bakgrundsfaktorer på individnivå, bl.a. ålder, kön, utbildning och inkomster.

[Databastabeller](#)

Innehåll

Tabeller

Tabellbilagor

| | |
|--|----|
| Tabellbilaga 1. Partiernas väljarstöd i kommunalvalet 1976-2021 (%)..... | 11 |
|--|----|

Figurer

Figurbilagor

| | |
|--|----|
| Figurbilaga 1. Karta: Partiet som fått flest röster kommunvis i kommunalvalet 2021, hela landet..... | 12 |
| Figurbilaga 2. Karta: Valdeltagandet kommunvis i kommunalvalet 2021, hela landet..... | 13 |
| Figurbilaga 3. Karta: Samlingspartiets väljarstöd kommunvis i kommunalvalet 2021, hela landet..... | 14 |
| Figurbilaga 4. Karta: SDP:s väljarstöd kommunvis i kommunalvalet 2021, hela landet | 15 |
| Figurbilaga 5. Karta: Centerpartiets väljarstöd kommunvis i kommunalvalet 2021, hela landet | 16 |
| Figurbilaga 6. Karta: Sannfinländarnas väljarstöd kommunvis i kommunalvalet 2021, hela landet | 17 |
| Figurbilaga 7. Karta: De Grönas väljarstöd kommunvis i kommunalvalet 2021, hela landet | 18 |
| Figurbilaga 8. Karta: Vänsterförbundets väljarstöd kommunvis i kommunalvalet 2021, hela landet | 19 |
| Figurbilaga 9. Karta: SFP:s väljarstöd kommunvis i kommunalvalet 2021, hela landet | 20 |
| Figurbilaga 10. Karta: Kristdemokraternas väljarstöd kommunvis i kommunalvalet 2021, hela landet | 21 |
| Figurbilaga 11. Karta: Valmansföreningarnas väljarstöd kommunvis i kommunalvalet 2021, hela landet | 22 |
| Kommunalval, kvalitetsbeskrivning..... | 23 |

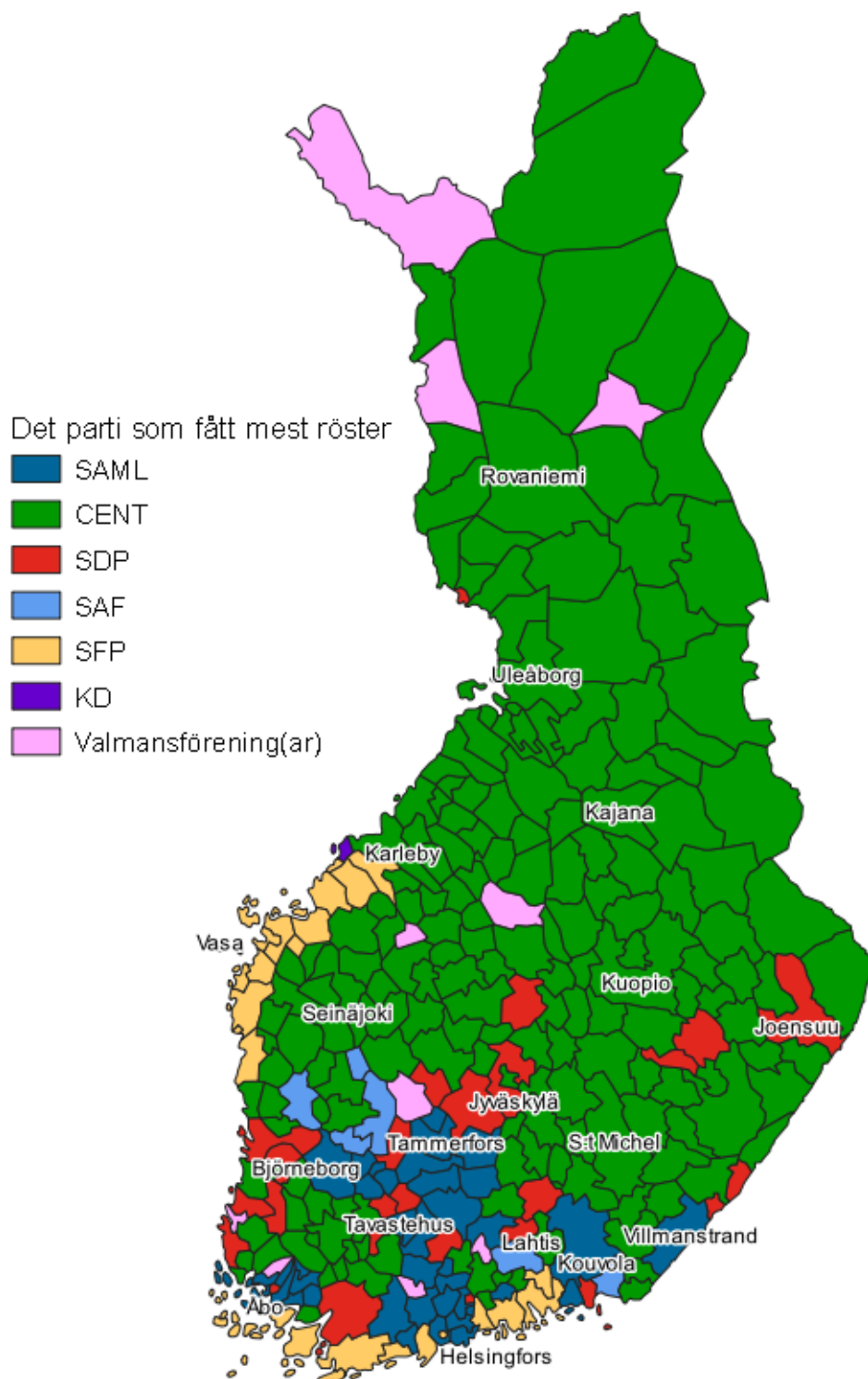
Tabellbilagor

Tabellbilaga 1. Partiernas väljarstöd i konunalvalet 1976-2021 (%)

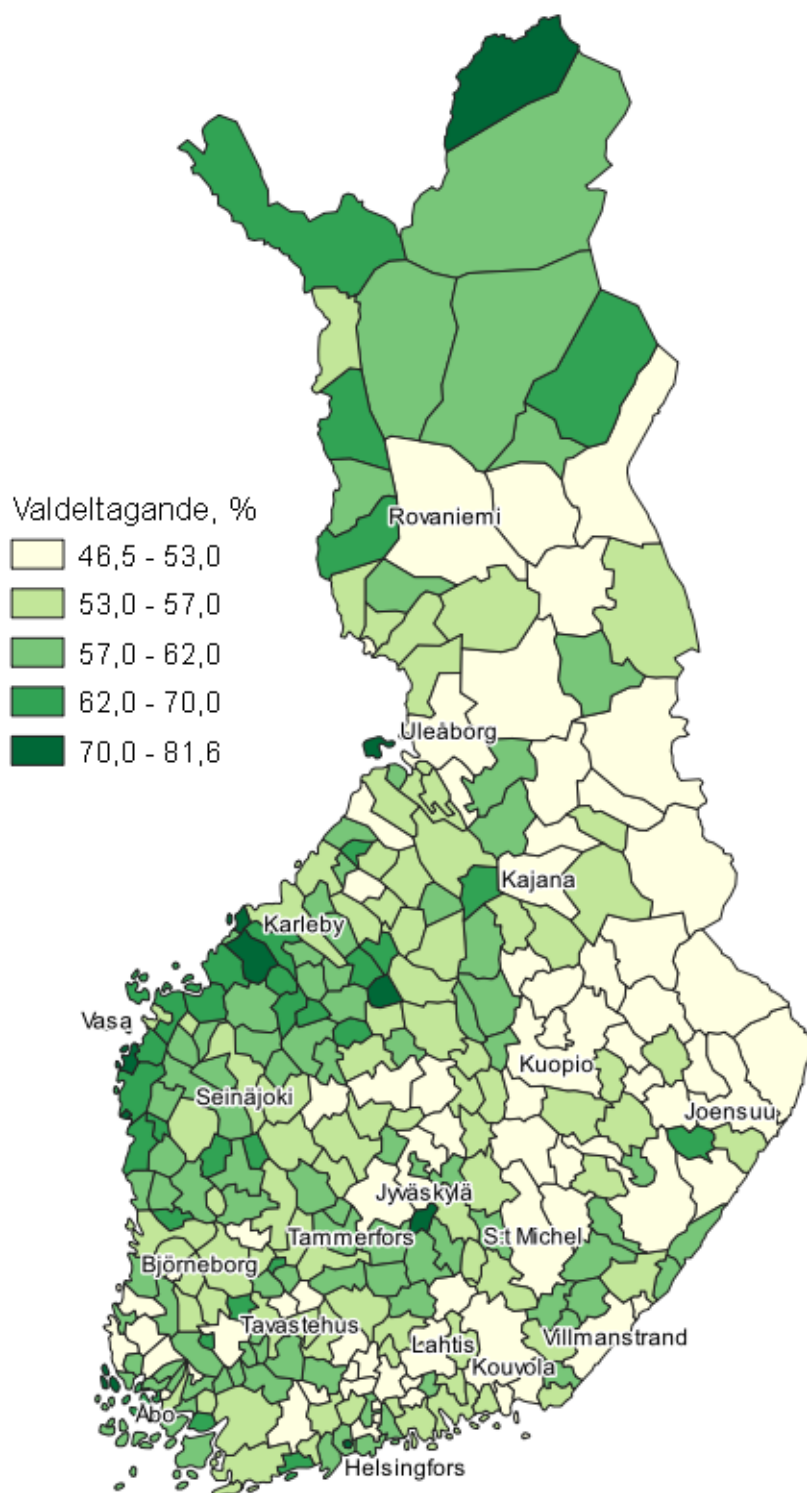
| | 1976 | 1980 | 1984 | 1988 | 1992 | 1996 | 2000 | 2004 | 2008 | 2012 | 2017 | 2021 |
|---|------|------|------|------|------|------|------|------|------|------|------|------|
| Finlands Socialdemokratiska Parti SDP | 24,8 | 25,5 | 24,7 | 25,2 | 27,1 | 24,5 | 23,0 | 24,1 | 21,2 | 19,6 | 19,4 | 17,7 |
| Sannfinländarna SAF | 2,1 | 3,0 | 5,3 | 3,6 | 2,4 | 0,9 | 0,7 | 0,9 | 5,4 | 12,3 | 8,8 | 14,5 |
| Samlingspartiet SAML | 20,9 | 22,9 | 23,0 | 22,9 | 19,1 | 21,6 | 20,8 | 21,8 | 23,4 | 21,9 | 20,7 | 21,4 |
| Centern i Finland CENT | 18,4 | 18,7 | 20,2 | 21,1 | 19,2 | 21,8 | 23,8 | 22,8 | 20,1 | 18,7 | 17,5 | 14,9 |
| Gröna förbundet GRÖNA | - | - | 2,8 | 2,4 | 6,9 | 6,3 | 7,7 | 7,4 | 8,9 | 8,5 | 12,5 | 10,6 |
| Vänsterförbundet VÄNST | 18,5 | 16,6 | 13,1 | 12,6 | 11,7 | 10,4 | 9,9 | 9,6 | 8,8 | 8,0 | 8,8 | 7,9 |
| Svenska folkpartiet i Finland SFP | 4,7 | 4,7 | 5,1 | 5,3 | 5,0 | 5,4 | 5,1 | 5,2 | 4,7 | 4,7 | 4,9 | 5,0 |
| Kristdemokraterna i Finland KD | 3,2 | 3,7 | 3,0 | 2,7 | 3,2 | 3,2 | 4,3 | 4,0 | 4,2 | 3,7 | 4,1 | 3,6 |
| Rörelse Nu LIIKE | - | - | - | - | - | - | - | - | - | - | - | 1,6 |
| Liberalpartiet - Frihet att välja LIBE | - | - | - | - | - | - | - | - | - | - | 0,2 | 0,0 |
| Piratpartiet | - | - | - | - | - | - | - | - | - | 0,2 | 0,4 | 0,1 |
| Djurrättspartiet EOP | - | - | - | - | - | - | - | - | - | - | 0,1 | 0,1 |
| Medborgarpartiet KP | - | - | - | - | - | - | - | - | - | - | - | 0,0 |
| Feministiska partiet | - | - | - | - | - | - | - | - | - | - | 0,3 | 0,2 |
| Blå framtid SIN | - | - | - | - | - | - | - | - | - | - | - | 0,0 |
| Finska Folket Först SKE | - | - | - | - | - | - | - | - | - | - | - | 0,0 |
| Öppna Partiet AP | - | - | - | - | - | - | - | - | - | - | - | 0,0 |
| Finlands Kommunistiska Parti FKP | - | - | - | - | - | 0,1 | 0,5 | 0,5 | 0,5 | 0,4 | 0,3 | 0,1 |
| Kristallpartiet KRIP | - | - | - | - | - | - | - | - | - | - | - | 0,3 |
| Övriga | 7,5 | 4,8 | 2,8 | 4,1 | 5,4 | 5,8 | 4,3 | 3,8 | 2,6 | 1,9 | 2,2 | 2,1 |

Figurbilagor

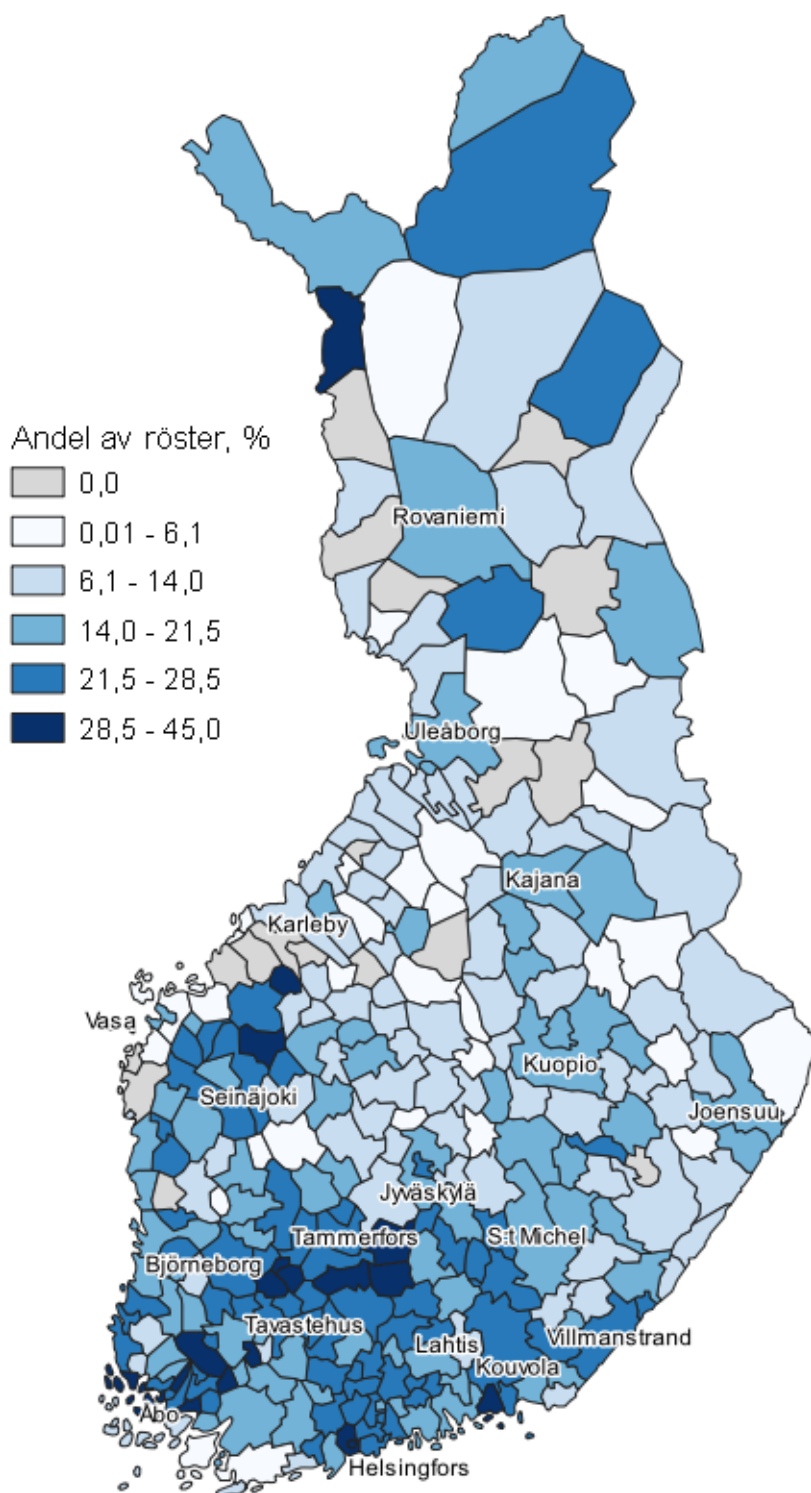
Figurbilaga 1. Karta: Partiet som fått flest röster kommunvis i kommunalvalet 2021, hela landet



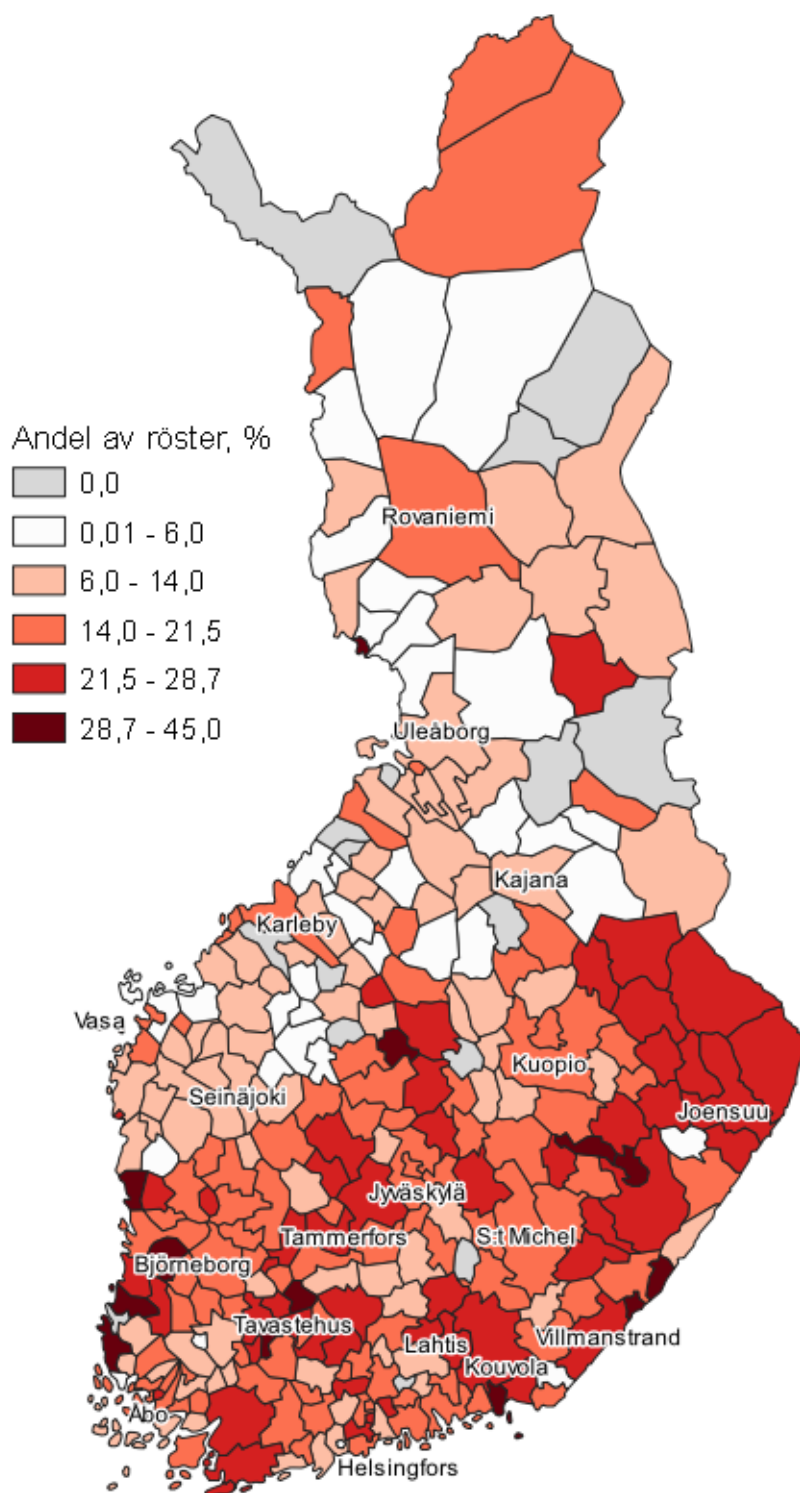
Figurbilaga 2. Karta: Valdeltagandet kommunvis i kommunalvalet 2021, hela landet



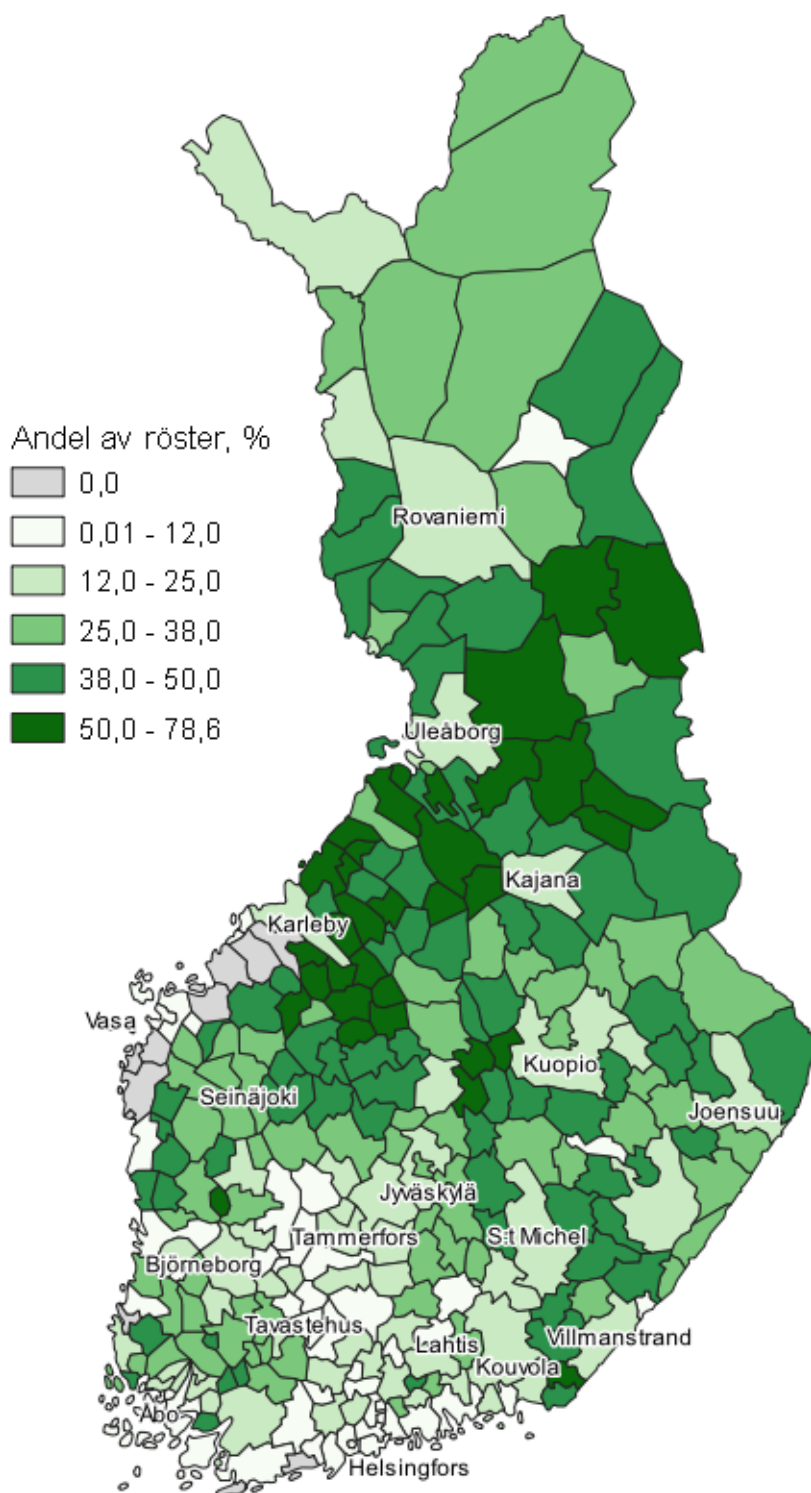
Figurbilaga 3. Karta: Samlingspartiets väljarstöd kommunvis i kommunalvalet 2021, hela landet



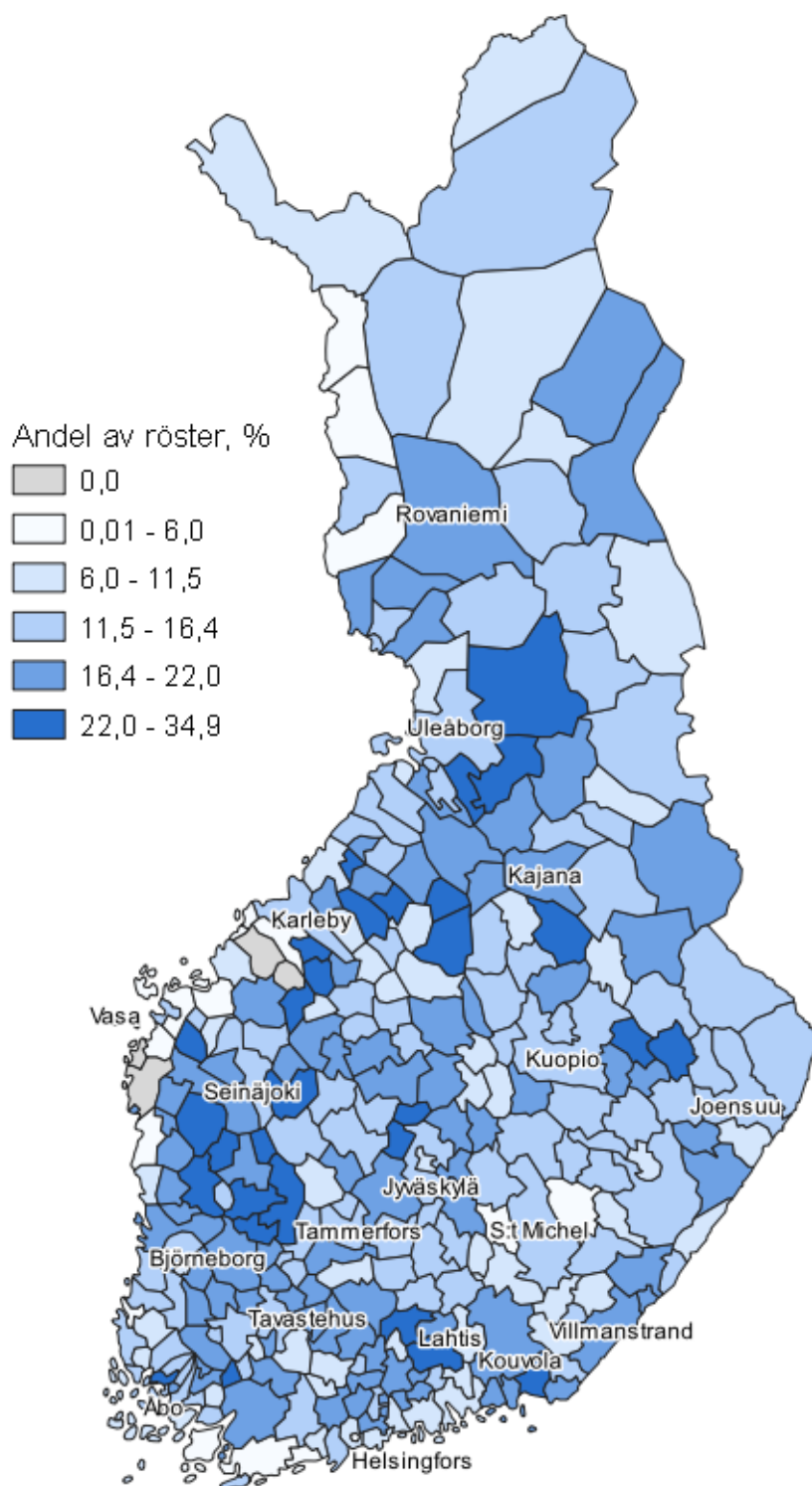
Figurbilaga 4. Karta: SDP:s väljarstöd kommunvis i kommunalvalet 2021, hela landet



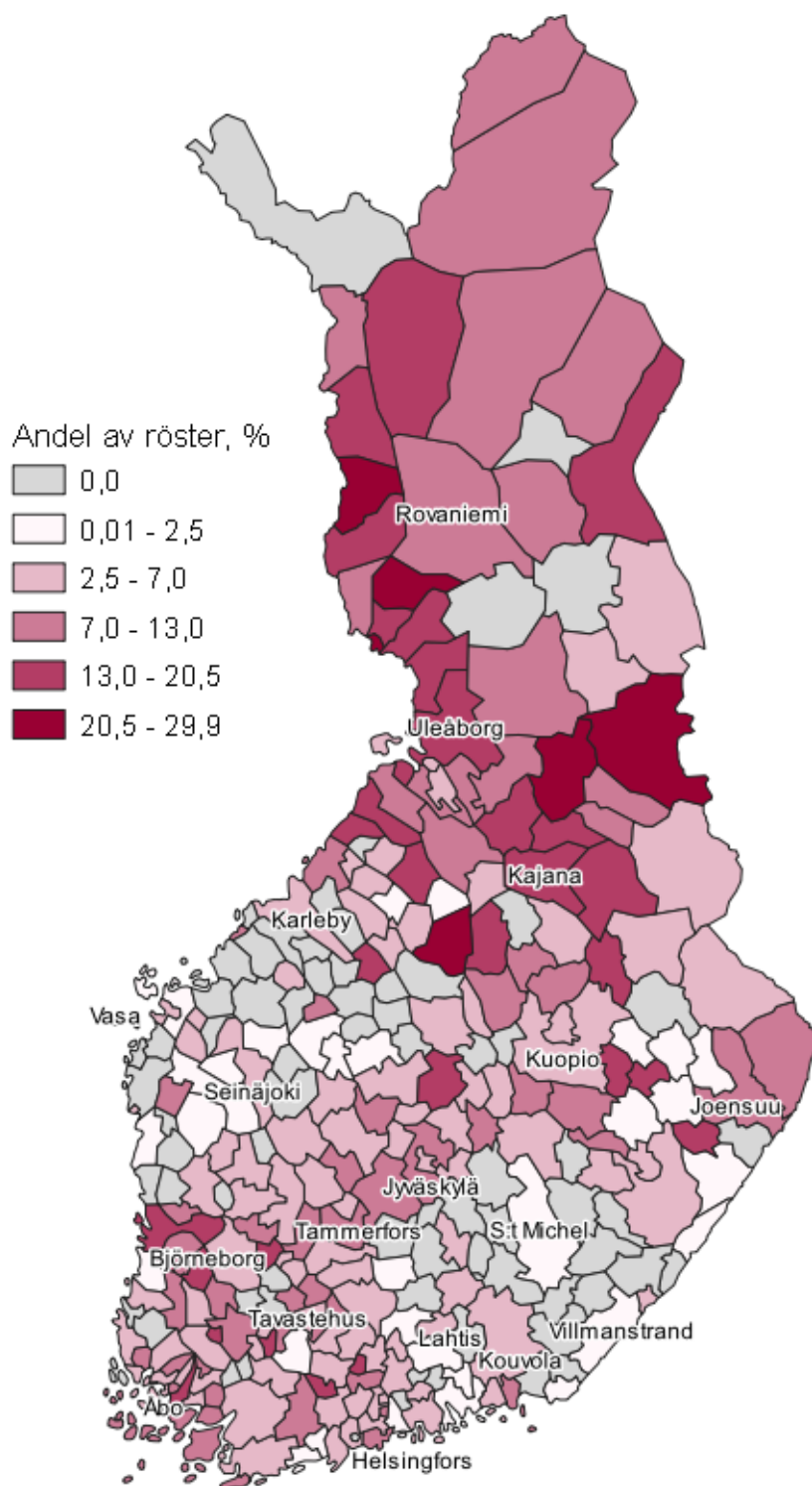
Figurbilaga 5. Karta: Centerpartiets väljarstöd kommunvis i kommunalvalet 2021, hela landet



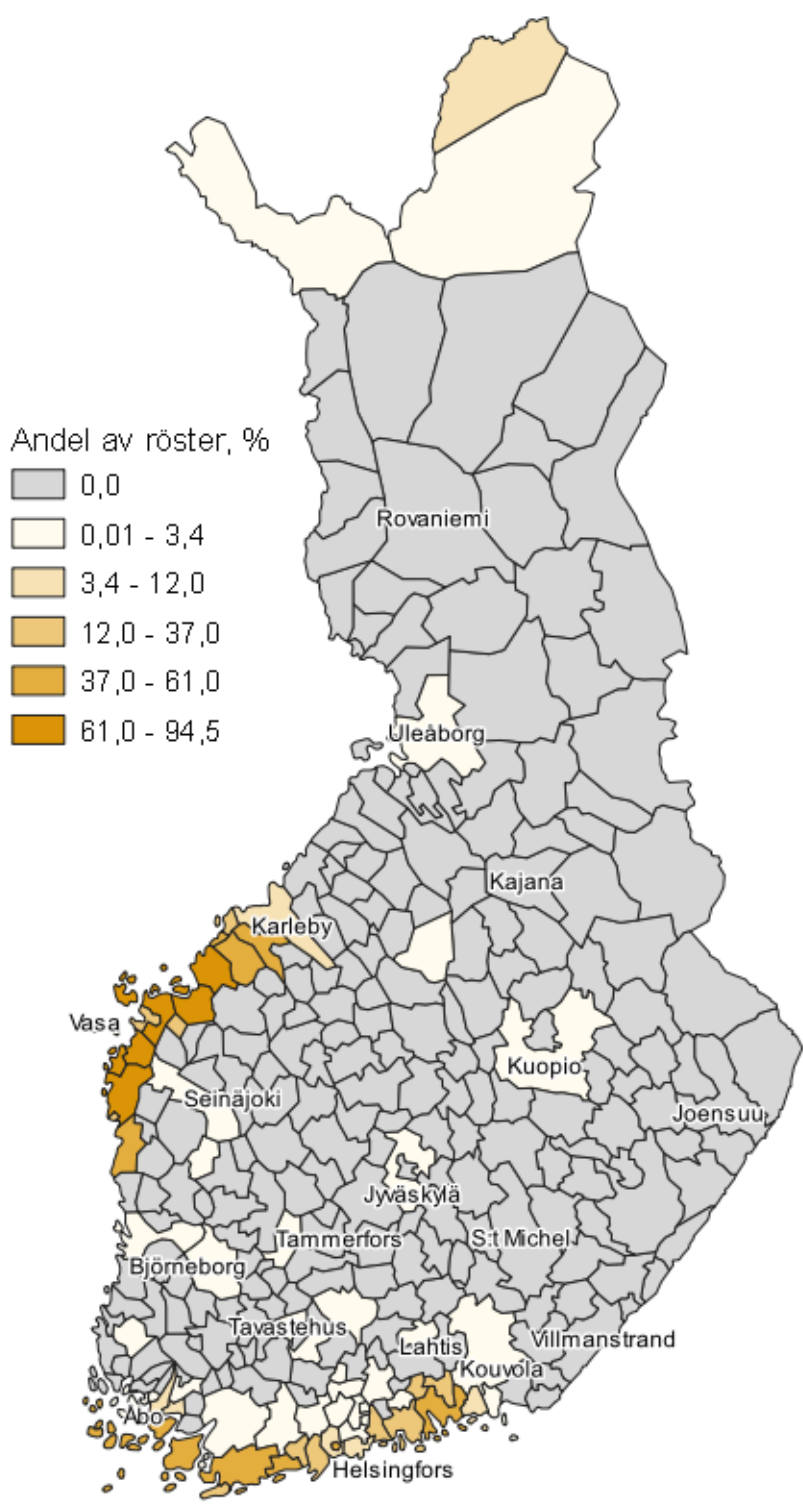
Figurbilaga 6. Karta: Sannfinländarnas väljarstöd kommunvis i kommunalvalet 2021, hela landet



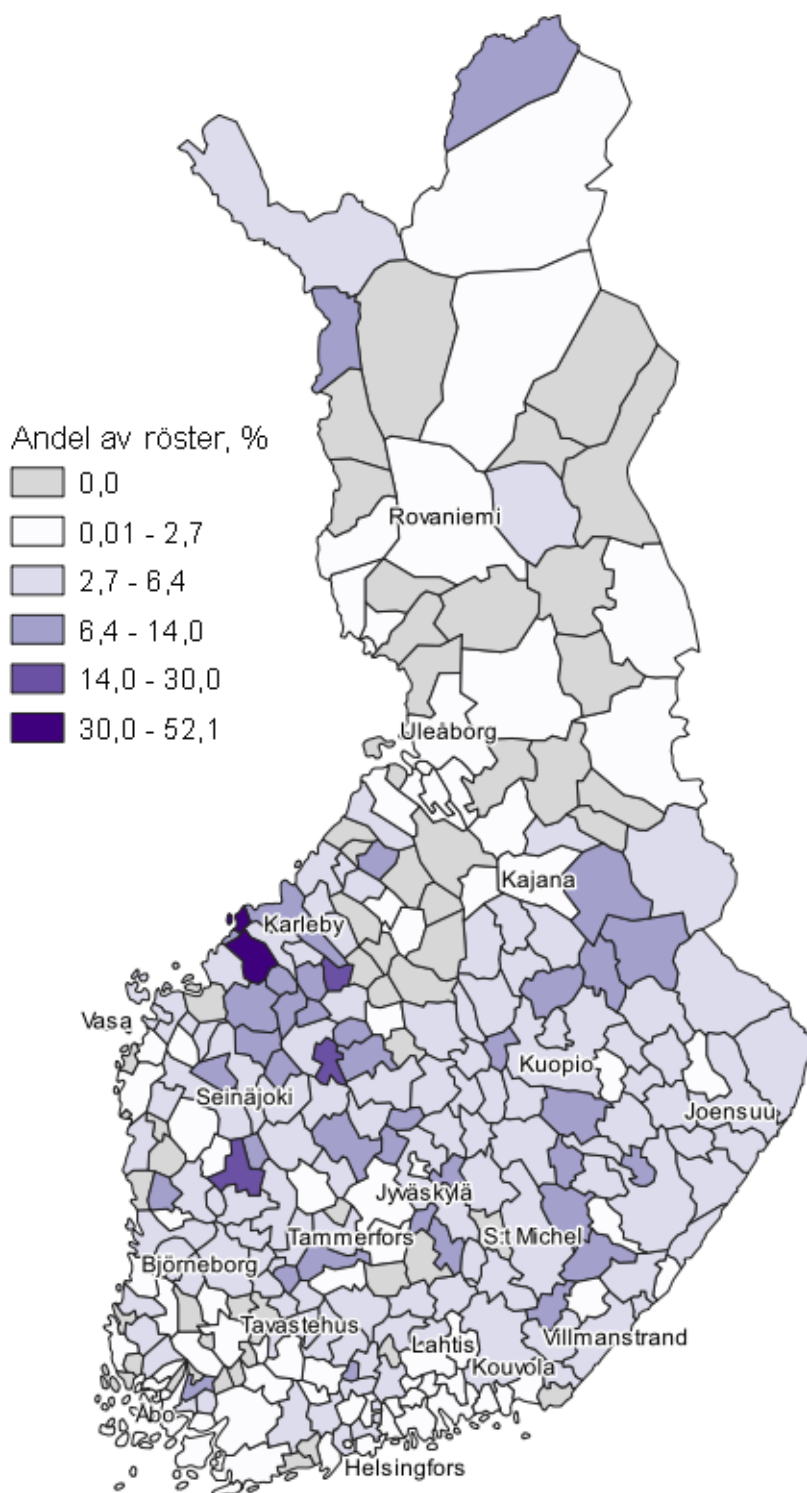
Figurbilaga 8. Karta: Vänsterförbundets väljarstöd kommunvis i kommunalvalet 2021, hela landet



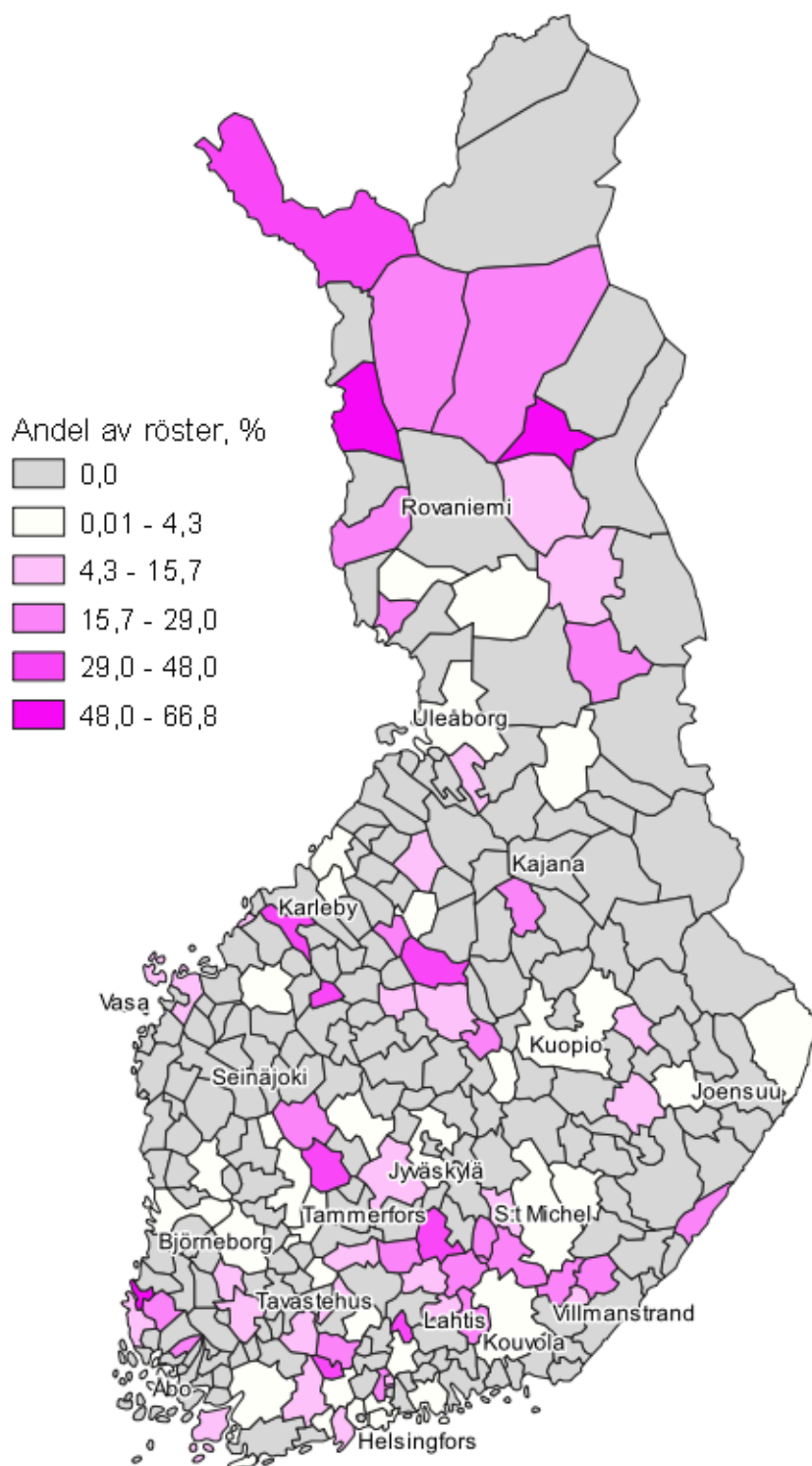
Figurbilaga 9. Karta: SFP:s väljarstöd kommunvis i kommunalvalet 2021, hela landet



Figurbilaga 10. Karta: Kristdemokraternas väljarstöd kommunvis i kommunalvalet 2021, hela landet



Figurbilaga 11. Karta: Valmansföreningarnas väljarstöd kommunvis i kommunalvalet 2021, hela landet



Kommunalval, kvalitetsbeskrivning

1. Relevans av statistikuppgifterna

1.1 Sammandrag av uppgiftsinnehållet i statistiken

Statistikcentralen producerar officiell statistik över kommunalvalet. Det centrala innehållet i statistiken är: partiernas röstetal och andelar fördelade på röster i förhandsröstningen och under den egentliga valdagen, partiernas fullmäktigeplatser, kandidaternas röstetal och -andelar samt antalet invalda ledamöter efter parti, antalet röstberättigade och väljare efter kön samt antalet väljare efter kön.

På statistiksidan Kommunalval presenteras också analyser av kandidaternas och de invaldas bakgrund samt av väljarna.

Fr.o.m. år 2004 finns uppgifterna också efter röstningsområde i Statistikcentralens statistikdatabas StatFin.

1.2 Centrala begrepp

Allmänt

Vid kommunalval väljs ledamöter till kommunernas fullmäktige. I början av år 2021 fanns det 293 kommuner i Fastlandsfinland (och 16 i landskapet Åland).

Kommunalval förrättas enligt den kommunindelning som träder i kraft i början av valåret (2021) (indelningen i röstningsområden trädde i kraft 1.1.2021, på basis av de beslut om indelning i röstningsområden som kommunerna meddelat Myndigheten för digitalisering och befolkningsdata före 31.8.2020).

* Om kommunalval förrättas under året före det år då en ändring i kommunindelningen träder i kraft, ska valet förrättas i de kommuner som berörs av ändringen med iakttagande av den nya kommunindelningen.

Fullmäktige beslutar om antalet fullmäktigeledamöter som väljs i kommunen (kommunallagen 410/2015 16 §). Invånarantalet bestäms enligt de uppgifter som finns i befolkningsdatasystemet vid utgången av den 30 november året före valåret.

Lagen om ändring av vallagen (563/2015) trädde i kraft 1.6.2015, då det finska namnet på valet ändrades och tiden för valförrättningen ändrades (Fr.o.m. 2012 från den fjärde söndagen i oktober vart fjärde år). Kommunalval förrättas vart fjärde år den tredje söndagen i april (9.4.2017). Om den tredje söndagen infaller på påskdagen eller söndagen efter påskdagen, är valdagen söndagen före påskdagen (Vallagen 563/2015 144 §). I kommunerna i landskapet Åland förrättas (www.val.ax) valet också vart fjärde år, men vid en annan tidpunkt än i Fasta Finland, nästa gång i oktober 2019 (www.val.ax).

Vallagstiftning

Den första lagen om kommunalval gavs år 1917. Genom en revidering av vallagstiftningen år 1998 samlades alla valbestämmelser under en lag, vallagen (714/1998), som trädde i kraft 8.10.1998. Bestämmelserna om kommunalvalen ingår i nämnda lag och i kommunallagen 410/2015.

Lagen om ändring av vallagen (563/2015) trädde i kraft 1.6.2015, då det finska namnet på valet ändrades och tiden för valförrättningen ändrades från oktober till april. Kommunalval förrättas vart fjärde år den tredje söndagen i april. Om den tredje söndagen infaller på påskdagen eller söndagen efter påskdagen, är valdagen söndagen före påskdagen (Vallagen 563/2015 144 §). I kommunerna i landskapet Åland förrättas val www.val.ax också vart fjärde år (nästa gång i oktober 2023), men vid en annan tidpunkt än i Fastlandsfinland.

Kommunalvalet förrättas enligt gällande vallag (uppdaterad vallag <http://www.finlex.fi/sv/laki/ajantasa/1998/19980714>), närmare info på Justitieministeriets webbplats www.vaalit.fi och www.finlex.fi, vallag (714/1998). År 2000 var det för första gången möjligt att förhandsrösta utomlands i kommunalval.

Ändring av vallagen (939/2017), där brevröstning för utlandsfinländare och andra som vistas utomlands under valtiden möjliggjordes fastställdes 14.12.2017 och trädde i kraft 1.11.2018. Brevröstningen användes för första gången i riksdagsvalet 2019 och därefter i Europaparlamentsvalet 2019. Regeringens proposition till riksdagen med förslag till lag om ändring av vallagen (RP 101/2017 rd).

Ändringen av vallagen (1223/2018) innehöll vissa ändringar av teknisk natur, bl.a. en ändring av tidtabellen för beslut om indelning i röstningsområden och möjlighet att skicka rösträttsanmälan (meddelandekort) till de röstberättigade i elektronisk form;

Ändringen av vallagen (1132/2019) hade samband med inrättandet av Myndigheten för digitalisering och befolkningsdata 1.1.2020.

Den 6 mars 2021 meddelades att kommunalvalet 2021 flyttas fram på grund av hälsosäkerhetsrisker med anknytning till coronaviruspandemin (COVID-19).

För framflyttningen av kommunalvalet krävdes en ändring av vallagen (RP 33/2021, GrUB 4/2021, RSv 31/2021), lag om senareläggning av 2021 års kommunalval 256/2021 fastställdes 29.3.2021.

Centrala principer vid förrättning av val

Alla val i Finland förrättas enligt följande principer:

- **Valen är direkta.** Väljarna (de röstberättigade) röstar direkt på dem som de vill se invalda.
- **Valen är proportionella.** Vid proportionella val står antalet kandidater som väljs från varje parti (eller annan gruppering) i proportion till antalet röster partiet eller grupperingen får i jämförelse med andra grupperingar (gäller inte presidentval).
- **Valen är hemliga.** Valhemligheten innebär att varken valmyndigheterna eller någon annan får veta vem en väljare röstat på eller om väljaren eventuellt lämnat in en blank röstsedel. Om väljaren överhuvudtaget har utövat sin rösträtt, hör dock inte till valhemligheten.
- **Allmän och lika rösträtt i valen.** Allmän rösträtt innebär att rösträtten är enbart beroende av sådana allmänna krav som varje medborgare i allmänhet uppfyller. Lika rösträtt innebär att varje röstberättigad har lika rätt att påverka valresultatet. Vid allmänna val har alla en röst.
- **Varje väljare skall rösta själv.** Rösträtten får inte utövas via ombud.
- **Röstningen skall ske i närvaro av en valmyndighet.** Ett undantag är brevröstning som inte sker i närvaro av en valmyndighet. När brevröstningen förrättas ska väljaren kalla in två vittnen att närvara som undertecknar en försäkran om att röstningen har skett med bevarande av valhemligheten och med respekt för valfriheten.
- **Det finländska valsystemet är en kombination av personval och partival.** Med en och samma siffra röstar väljarna både på ett parti och en person (gäller inte presidentval).

Rösträtt och valbarhet

Röstberättigad vid kommunalval är:

varje person som senast på valdagen fyllt 18 år och som är

1. finsk medborgare eller medborgare i en annan EU-medlemsstat eller isländska eller norsk medborgare, vars hemkommun kommunen i fråga är (23.4.2021) den 51:a dagen före valdagen; eller
2. medborgare i en annan stat och vars hemkommun kommunen i fråga är (23.4.2021) den 51:a dagen före valdagen och som har haft hemkommun i Finland utan avbrott två år räknat från den 51:a dagen, eller
3. personer som är anställda inom EU eller i en internationell organisation i Finland, och familjemedlemmar till sådana personer, och som är bosatta i kommunen 23.4.2021 den 51:a dagen före valdagen förutsatt att personers uppgifter på begäran har registrerats i befolkningsdatasystemet och skriftligen har meddelat Myndigheten för digitalisering och befolkningsdata att de önskar utöva sin rösträtt i kommunalvalet senast (22.4.2021) den 52:a dagen före valdagen.

Ändring av vallagen (939/2017), där brevröstning för utlandsfinländare (*obs! inte rösträtt i kommunalvalet*) och andra som vistas utomlands under valtiden möjliggjordes trädde i kraft 1.11.2018. Brevröstningen användes för första gången i riksdagsvalet 2019 och därefter i Europaparlamentsvalet 2019.

Valbarhet och kandidatuppställning

Valbarhet

1. har kommunen som hemkommun
2. har rösträtt i kommunalval i någon kommun och
3. inte står under förmynderskap

Bestämmelser om begränsningar för valbarhet finns i 72 § i kommunallagen.

Valbarheten bestäms i regel enligt samma tidtabell som i personens rösträttskommun, dvs. enligt uppgifterna i befolkningsdatasystemet den 51:a dagen före valdagen (i kommunalvalet 2021 fredagen 23.4.2021). Om en person flyttar till en annan kommun efter detta datum blir personen valbar i den nya kommunen.

Det finns ingen lagstadgad tidpunkt för när en kandidats valbarhet fastställs men i praktiken måste uppgiften om kandidatens hemkommun vara klar senast på den 32:a dagen före valdagen (i kommunalvalet 2021 fredagen 14.5.2021 *skärtorsdagen 13.5.2021), då centralvalnämnden behandlar och träffar avgöranden om kompletteringar i kandidatansökningarna. Beslut som gäller kandidatens hemkommun fattas på basis av uppgifterna i befolkningsdatasystemet.

Kandidatuppställning

Vid kommunalvalen kan kandidater ställas upp av

1. partier, som införts i partiregistret
2. röstberättigade som har bildat en valmansförening

Varje parti kan ställa upp högst en och en halv gång så många kandidater i kommunen som antalet fullmäktigeledamöter som ska väljas. Till exempel om det i en kommun utses 27 fullmäktigeledamöter kan ett parti ha högst 40 kandidater. Partierna kan sluta sig samman till att bilda valförbund. Partier som bildat valförbund får dock ställa upp sammanlagt högst lika många kandidater som det högsta antalet kandidater för ett enskilt parti.

För att bilda en valmansförening som ställer upp en kandidat krävs minst 10 röstberättigade personer i kommunen. I kommuner där invånarantalet vid utgången av november året före valåret är högst 1 500, får en valmansförening bildas av minst tre röstberättigade. I kommuner där antalet invånare är 1 501–2 000, får en valmansförening bildas av minst fem röstberättigade. Valmansföreningarna kan bilda gemensamma listor och varje lista kan ha högst en och en halv gång så många kandidater som antalet fullmäktigeledamöter som ska väljas.

Partier eller valmansföreningar ska ge in sina kandidatlistor (kandidatansökan) till kommunens centralvalnämnd på den 40:e dagen före valdagen (senast 9.3.2021 före klockan 16, kan kompletteras fram till 4.5.2021). Anmälan om valförbund och gemensamma listor ska lämnas till centralvalnämnden inom samma tidsfrist.

Centralvalnämnden i varje kommun tillkännager senast 1.3.2021 (den 48:e dagen före valdagen) till vem, vilka dagar och vid vilka klockslag samt på vilken plats kandidatansökningar och anmälningar tas emot.

Den kommunala centralvalnämnden kontrollerar kandidatlistorna, speciellt för att säkerställa att kandidaterna är valbara, och fastställer kandidatuppställningen på 31:a dagen före valdagen (14.5.2021).

Centralvalnämnden gör upp en sammanställning av kandidatlistorna i vilken kandidaterna för alla partier, valmansföreningar och gemensamma listor tas upp i utlottad ordning. För varje kandidat antecknas i sammanställningen ordningsnummer (med 2 som första nummer), namn och titel, yrke eller syssla. Sammanställningen av kandidatlistorna finns bl.a. i valbåsen.

Antalet fullmäktigeledamöter varierar enligt antalet invånare i kommunen (enligt uppgift som gäller vid utgången av den 30 november året före valåret).

Kommunlagen 410/2015 16§ ”Om fullmäktige inte fattar något beslut om antalet ledamöter i fullmäktige, ska det i lagen angivna minimiantalet ledamöter väljas. Om fullmäktige fattar beslut om ett större antal ledamöter än minimiantalet eller om ett tidigare beslut ändras, ska justitieministeriet underrättas om detta före utgången av året före valåret Fullmäktiges beslut om antalet ledamöter får verkställas innan det har vunnit laga kraft. Beslutet får dock inte börja verkställas, om förvaltningsdomstolen förbjuder verkställigheten.”

Enligt 16 § i kommunallagen 410/2015 ska dock minst följande antal ledamöterna väljas:

Antalet ledamöter enligt antalet invånare i kommunen

| Antal invånare | Antal ledamöter i fullmäktige minst |
|-------------------|-------------------------------------|
| högst 5 000 | 13 |
| 5 001 - 20 000 | 27 |
| 20 001 - 50 000 | 43 |
| 50 001 - 100 000 | 51 |
| 100 001 - 250 000 | 59 |
| 250 001 - 500 000 | 67 |
| fler än 500 000 | 79 |

Rösträttsregister

Myndigheten för digitalisering och befolkningsdata upprättar den 46:e dagen före valdagen ett register över de röstberättigade (rösträttsregister). I rösträttsregistret införs om varje röstberättigad de uppgifter (bl.a. namn, personbeteckning, valkrets, hemkommun och röstningsställe) som finns i befolkningsdatasystemet den 51:a dagen före valdagen. Rösträttsregistret upprättas på basis av de uppgifter som finns i befolkningsdatasystemet 23.4.2021.

Rösträttsregistret är offentligt framlagt i magistraterna fr.o.m. den 41:a dagen före valdagen (dvs. fr.o.m. 3.5.2021). Till alla dem som är upptagna i registret sänds dessutom senast den 24:e dagen före valdagen (20.5.2021) en anmälan om rösträtt (ett meddelandekort), som innehåller bl.a. uppgifter om valdagen, förhandsröstningsperioden, adressen till röstningsstället och kontaktinformationen till valmyndigheten. Ur rösträttsregistret skrivs senare ut vallängder för valdagens röstningsställen. Rättelseyrkanden som gäller rösträttsregistret ska framställas hos Myndigheten för digitalisering och befolkningsdata senast den 16:e dagen före valdagen (28.5.2021).

Myndigheten för digitalisering och befolkningsdata avgör rättelseyrkandena senast 25.5.2021.

Rösträttsregistret vinner laga kraft den 12:e dagen före valdagen, dvs. tisdagen 25.5.2021 klockan 12.

Röstning

Den röstberättigade kan rösta antingen

1. under förhandsröstningstiden eller
2. på valdagen, på söndagen (13.6.2021)

Förhandsröstningen i Finland förrättas (26.5–8.6.2021) på allmänna förhandsröstningsställen, på anstalter och som hemmaröstning under vissa förutsättningar. Allmänna förhandsröstningsställen i Finland är av kommunen bestämda ämbetsverk, postkontor och övriga ställen.

Förhandsröstning i utlandet förrättas (2.6–5.6.2021) i finska beskickningar och deras verksamhetsställen och på finska fartyg (kan inledas redan 25.5.2021).

Allmänna förhandsröstningsställen i utlandet är de finska beskickningar och deras verksamhetsställen som har förordnats genom förordning av statsrådet. Varje röstberättigad får rösta på förhand på de allmänna förhandsröstningsställena i Finland eller utomlands på finska beskickningar. På beskickningarna kan vem som helst som är röstberättigad i kommunalvalet rösta oberoende av i vilket land eller i vilken kommun han eller hon bor. Rösta på beskickningar kan sålunda röstberättigade som t.ex. är på semester eller stationerade i utlandet.

På valdagen kan den röstberättigade rösta enbart på röstningsstället i sitt eget röstningsområde. Väljaren behöver inte ha någon särskild orsak för att kunna rösta på förhand, utan han eller hon kan fritt välja mellan att rösta på förhand och på valdagen.

Valdeltagandet = andelen väljare av röstberättigade

Resultatuträkningen i kommunalvalet

Räkning av förhandsrösterna

Räkningen av förhandsrösterna börjar i regel på den egentliga valdagen, klockan 15. I stora valkretsar kan rösträkningen inledas ännu tidigare, dock tidigast klockan 12. Vid räkningen av förhandsröster strävas det efter att resultatet av förhandsröstningen ska vara klart senast klockan 20, efter detta kan man publicera preliminära uppgifter.

Räkning av rösterna på valdagen

Direkt efter att vallokaler stängs klockan 20 inleder valnämnderna den preliminära räkningen av valdagens röster. Valnämnden öppnar valurnan, räknar röstsedlarna och antecknar varje kandidats röstetal i ett särskilt valprotokoll. Därefter meddelar valnämnden omedelbart den kommunala centralvalnämnden kandidaternas röstetal, dvs. valresultatet, i röstningsområdet i fråga.

Centralvalnämnden inför resultaten i det centraliserade räkningssystemet i justitieministeriets valdatasystem. Slutligen lägger valnämnden röstsedlarna i ett paket, förseglar paketet och skickar det till centralvalnämnden före klockan 9 på måndagen.

Fastställande av valresultatet

Vid fastställandet av valresultatet tillämpas det s.k. d'Hondtska systemet, i vilket man i den första fasen av uträkningen av valresultatet räknar det totala antalet röster för varje enskild grupp i valkretsen, dvs. för

- ett (enskilt) parti som inte tillhör något valförbund
- ett valförbund
- en gemensam lista samt
- en valmansförening som inte tillhör någon gemensam lista

Partier som ingått valförbund behandlas således som en grupp, likaså valmansföreningar som inte tillhör en gemensam lista.

I *den andra fasen* ställs kandidaterna i varje grupp i rangordning på basis av antalet röster de fått.

I *den tredje fasen* tilldelas varje kandidat ett jämförelsetal så att den enligt rangordningen första kandidaten som jämförelsetal får gruppens hela antal röster, den andra kandidaten hälften därav, den tredje en tredjedel, den fjärde en fjärdedel, och så vidare.

Slutligen ställs alla kandidater i en kommun i rangordning på grundval av jämförelsetalen och utifrån denna lista utses till ledamot i fullmäktige lika många kandidater som väljs i kommunen.

Tillkännagivande av det preliminära valresultatet

Det preliminära valresultatet blir klart redan på valdagskvällen. När vallokaler stängs klockan 20 offentliggörs resultatet av förhandsröstningen som överförs till valdatasystemet. Därefter överförs valnämndernas preliminära uträkningar till valdatasystemet allt efter som de blir klara under valdagskvällen. Vanligen är hela det preliminära valresultatet klart senast klockan 23.

Kontrollräkning och fastställande av valresultatet

På måndagen klockan 9 dagen efter valdagen börjar valkrets nämnderna kontrollräkningen av röstsedlarna. Valresultatet ska vara klart följande onsdag 16.6.2021 klockan 18, då valkrets nämnderna fastställer det slutliga valresultatet i valkretsarna.

Mandatperioden för de fullmäktige som väljs år 2021 börjar 1.9.2021 och varar till utgången av maj 2025.

Ändringar i valkretsar och kommuner samt kommunsammanslagningar

Kommunerna har placerats i valkretsar efter gällande valkretsindelning. I början av år 2021 är antalet kommuner i Fastlandsfinland 293 (och på Åland 16).

I statistiken har gällande statistisk kommungruppering använts (Statistikcentralen, kommuner och kommunbaserade indelningar). Kommunalval förrättas enligt den kommunindelning som träder i kraft i början av valåret (2021) (indelningen i röstningsområden trädde i kraft 1.1.2021, på basis av de beslut om indelning i röstningsområden som kommunerna meddelat Myndigheten för digitalisering och befolkningsdata före 31.8.2020).

Enligt 23 § 1 mom. i kommunstrukturlagen (1698/2009) ska kommunalval som förrättas under året före det år då en ändring av kommunindelningen träder i kraft förrättas med iakttagande av den nya kommunindelningen. Detta gäller alltså de ändringar i kommunindelningen som träder i kraft 1.1.2022. Enligt motiveringarna för regeringens proposition (RP 268/2014 rd) ska statsrådet i dessa fall fatta beslut om ändring av en kommunindelning senast före utgången av året (dvs. år 2020) före valåret.

I början av år 2021 anslöts Honkajoki (099) kommun till Kankaanpää stad (214), valkretsen var oförändrat Satakunta (04). Nurmes (541) och Valtimo (911) sammanslogs till Nurmes (541) i början av år 2020, valkretsen var oförändrat Savolax-Karelen (09).

I början av år 2021 överfördes fem kommuner till ett annat landskap:

Kuhmois (291) överfördes från Mellersta Finland till Birkaland – *valkretsen ändrades från Mellersta Finland (11) till Birkalands valkrets (07)*

Itis (142) från Kymmenedalen till Päijänne-Tavastland – *valkretsen ändrades från Sydöstra Finland (08) till Tavastlands valkrets (06)*

Jorois (171) från Södra Savolax till Norra Savolax – *valkretsen ändrades från Sydöstra Finland (08) till Savolax-Karelens valkrets (09)*

Heinävesi från Södra-Savolax till Norra Savolax – *valkretsen ändrades från Sydöstra Finland (08) till Savolax-Karelens valkrets (09)*

Storkyro från Österbotten till Södra Österbotten

I den statistiska kommungrupperingen indelas kommunerna på basis av tätortsbefolkningsandelen och invånarantalet i den största tätorten i urbana kommuner, tätortskommuner och landsbygdskommuner. Indelningen baserar sig på tätortsavgränsningen som görs en gång om året och på den information om tätortsbefolkningen som fås på basis av den.

Begreppet tätort: En tätort är en förtätning av byggnader med minst 200 invånare. Definitionen av tätort baserar sig på Finlands miljöcentrals (SYKE) definitioner som har gjorts med hjälp av geografisk information, där man använt byggnads- och befolkningsuppgifter i Statistikcentralens 250m x 250m-rutmateriel.

1. Urbana kommuner är de kommuner i vilka minst 90 procent av befolkningen bor i tätorter eller där den största tätortens folkmängd är minst 15 000.
2. Tätortskommuner utgörs av de kommuner i vilka minst 60 procent, men under 90 procent, av befolkningen bor i tätorter och den största tätortens folkmängd är minst 4 000 men under 15 000.
3. Landsbygdskommuner är de kommuner där mindre än 60 procent av befolkningen bor i tätorter och den största tätortens folkmängd är under 15 000 samt de kommuner där minst 60 procent, men under 90 procent, av befolkningen bor i tätorter och den största tätortens folkmängd är under 4 000.

Klassificeringar som använts

Statistikcentralens kommunindelning, valkrets, kommun, röstningsområde, parti (som finns införda i partiregistret), kandidaternas och de invaldas ålder, bosättningsland.

Följande registrerade partier ställde upp kandidater i kommunalvalet 2021 (19/21):

- Finlands Socialdemokratiska Parti (SDP)
- Centern i Finland (CENT)
- Samlingspartiet (SAML)
- Svenska folkpartiet i Finland (SFP)
- Kristdemokraterna i Finland (KD)
- Gröna förbundet (GRÖNA)
- Vänsterförbundet (VÄNST)
- Sannfinländarna (SAF)
- Liberalpartiet - Frihet att välja (LIBE)
- Piratpartiet (Piratp.)
- Djurrättspartiet (EOP)
- Medborgarpartiet (KP)
- Feministiska partiet (Femin.p.)
- Blå framtid (SIN)
- Finska Folket först (SKE)
- Rörelse nu (LIKE)
- Öppna Partiet (AP)
- Finlands Kommunistiska Parti (FKP)
- Kristallpartiet (KRIP)

Insamlingsmetoder och uppgiftskälla

Statistikcentralen får primärmaterial för valen ur Justitieministeriets valdatasystem, vars tekniska utförande sköts av Tieto Abp

1.3 Lagar, förordningar och rekommendationer

Statens statistikväsen ska enligt statistiklagen (280/2004 ändr. 261/2013) sörja för att statistik över samhällsförhållandena och deras utveckling framställs för allmänt bruk. Lagen om Statistikcentralen (24.1.1992/48) visar att uppgiften hör till Statistikcentralen.

2. Metodbeskrivning

Statistiken baserar sig på ett totalmaterial. Statistikens primärmaterial baserar sig på Justitieministeriets valdatasystem, som består av fem delsystem. De är:

1. Basdata- och röstningssystemet med uppgifter om bl.a. valkrets, kommun och röstningsområdesindelningen, valmyndigheterna och röstningstillena (registret över röstningsställen) som innehåller uppgifter om allmänna förhandsröstningsställen och röstningstillena på valdagen;
2. Parti- och kandidatdatasystemet (kandidatregistret), i vilket följande uppgifter om varje kandidat antecknas: namn, kandidatnummer, yrke, hemkommun, parti/valmansförening (som uppställt kandidaten) och personteckning (14.5.2021). Kandidatsystemet innehåller även partiregistret;
3. Rösträttssystemet (rösträttsregistret), till vilket Myndigheten för digitalisering och befolkningsdata plockar ut uppgifterna om alla röstberättigade den 46:e dagen (23.4.2021) före valdagen. Röstregistret upprättas skilt för varje val. Till rösträttsregistret förs de uppgifter om varje röstberättigad (bl.a. namn, personteckning, valkrets, hemkommun, och röstningsställe), som ingick i befolkningsdatasystemet den 51:a dagen (23.4.2021) före valdagen. Rösträttsregistret vinner laga kraft klockan 12 den 12:e dagen (25.5.2021) före valdagen. Rösträttsregistret används på alla förhandsröstningsställen och alla som förhandsröstat antecknas i det. Efter förhandsröstningen skrivs vallängderna, som ska finnas på vallokalerna på valdagen, ut ur registret. Rösträttsregistret kan dock också användas på vallokalerna på valdagen istället för vallängderna. Efter valet förstörs uppgifterna i rösträttsregistret.
4. Det centraliserade resultaträkningssystemet, till vilket valkrets nämnderna och kommunala centralnämnder levererar uppgifterna om valresultatet;
5. Resultattjänsten (Statistik- och datatjänstsystemet), med hjälp av vilken uppgifterna om valresultatet och övriga statistikuppgifter förmedlas till massmedierna och Statistikcentralen.

Statistikcentralens valdatasystem består av följande fyra valfiler: områdesfilen, partifilen, kandidatfilen och kandidatregistret.

Bakgrundanalys av kandidater och invalda

I samband med valstatistiken produceras också en bakgrundsanalys av de röstberättigade, partiernas kandidater och de invalda. Individpopulationen av röstberättigade baserar sig på det rösträttsregister (uppgifterna tagna ur befolkningsdatasystemet 23.4.2021), kandidaterna i Justitieministeriets kandidatregister. Personernas bakgrundsuppgifter som sammanslagits i dessa register baserar sig på Statistikcentralens statistikmaterial, bl.a. på befolknings-, familje- och sysselsättningsstatistik samt på examensregistret. Av de röstberättigade ingår bara röstberättigade som är bosatta i Finland.

I analysen har de röstberättigade, kandidaterna och de invalda fullmäktigeledamöterna beskrivits utifrån vissa variabler. Bakgrundsuppgifterna är i allmänhet från år 2018–2020. Nyare uppgifter än detta var inte tillgängliga. Med ålder avses personens ålder på valdagen i hela år.

I det följande beskrivs de bakgrundsvariabler som använts i analysen.

Valkrets

När det gäller kandidaterna är valkretsen i analysen den valkrets där personen kandiderar. När det gäller de röstberättigade baserar sig uppgiften om valkrets på den uppgift om personens bostadskommun som 51 dagar före valdagen uttagits från Myndigheten för digitalisering och befolkningsdata befolkningsdatasystem.

Utländsk bakgrund

Utländsk bakgrund har granskats med hjälp av två variabler, dvs. personens språk eller härkomst. De som klassificerats som personer med utländsk bakgrund efter språk har något annat modersmål än finska, svenska eller samiska. Personer vars båda föräldrar (eller den enda kända föräldern) är födda utomlands klassificeras som personer med utländsk bakgrund på grundval av härkomst. Uppgiften är från år 2020.

Huvudsaklig verksamhet

Begreppet huvudsaklig verksamhet avser arten av personens ekonomiska verksamhet. Befolkningen indelas efter huvudsaklig verksamhet i personer som tillhör arbetskraften och sådana som står utanför arbetskraften. Dessa kan ytterligare indelas i undergrupper. Klassificeringen bygger på uppgifter om personens verksamhet under årets sista vecka. Uppgifterna om den huvudsakliga verksamheten grundar sig på olika register.

Klassificeringen enligt huvudsaklig verksamhet är följande:

- sysselsatta
- arbetslösa
- 0–14 -åringar
- studerande, skolelever
- pensionärer
- beväringar, civiltjänstgörare
- övriga utanför arbetskraften

Uppgiften i analysen beskriver personens verksamhet under sista veckan år 2019.

Familjeställning

I den här analysen har befolkningen indelats enligt familjeställning i följande kategorier

- gift/sambo med barn
- ensamförsörjare
- par utan barn
- ensamboende
- hemmaboende barn
- annan

Till gift/sambo med barn räknas alla äkta makar eller sambor samt personer i registrerat partnerskap, med egna och/eller partners barn som bor hemma. Par utan barn är gifta/sambor samt personer i registrerat

partnerskap som inte har barn. Med hemmaboende barn avses personer som bor tillsammans med sina egna föräldrar/sin egen förälder eller sina adoptivföräldrar/sin adoptivförälder och som har ställningen barn i familjen. Gruppen "Annan" innehåller sådana personer utan familj som bor tillsammans med andra personer (t.ex. en ensam mor/far som bor tillsammans med sitt barns familj), bostadslösa och anstaltsbefolkning. Ensamboende utan familj hör till klassen "Ensamboende".

Uppgiften om familjeställning är från år 2020.

Antal barn

I analysen har antalet biologiska barn och adoptivbarn använts som barnantal för en person. Uppgiften är från år 2020.

Utbildningsnivå

Personer som avlagt examen på grundnivå har högst 9 års utbildning. Sådan utbildning är t.ex. folk-, mellan- och grundskoleexamen.

Personer som avlagt examen på andra stadiet har 12 års utbildning. Sådana utbildningar är t.ex. studentexamina samt 3-åriga yrkesinriktade grundexamina, som också ger allmän behörighet för fortsatta studier vid yrkeshögskolor och universitet.

Yrkes- och specialyrkesexamina är yrkesinriktad tilläggstudier. I denna granskning ingår de i samma klass som examina på andra stadiet.

Utbildning på lägsta högre nivå tar 2–3 år efter mellannivån. Sådana utbildningar är t.ex. tekniker-, merkonom- och sådana sjukskötares examina som avlagts vid läroanstalter före yrkeshögskolereformen.

För högre högskoleexamen krävs 3–4 år av heltidsstudier efter utbildning på andra stadiet. Till lägre högskolenivå räknas t.ex. yrkeshögskoleexamina och lägre högskoleexamina.

För högre högskoleexamen krävs i regel 5–6 år av heltidsstudier efter mellannivån. Till utbildning på högre högskolenivå räknas t.ex. högre yrkeshögskoleexamina, magisterexamina och läkarnas specialiseringsexamina.

För examen på forskarutbildningsnivå krävs självständigt och publiceringsbart forskningsarbete eller avhandling. Examina är vetenskapliga licentiat- eller doktorsexamina.

Uppgifterna om utbildning erhålls ur Statistikcentralens examensregister.

Uppgifterna i analysen är från år 2019.

Disponibla penninginkomster

De disponibla penninginkomsterna omfattar inkomstposter i form av pengar och naturaförmåner med anknytning till anställning. I penninginkomster ingår inte kalkylerade inkomstposter, av vilka den kalkylerade bostadsinkomsten är den viktigaste. Då man från penninginkomsterna (brutto) drar av betalda transfereringar, är den återstående inkomsten disponibel penninginkomst.

Uppgiften är från år 2019.

Medianinkomst

I en rangordning av inkomsttagarna efter inkomstens storlek är medianinkomsten den mittersta observationen. På vardera sidan om den mittersta inkomsttagaren finns lika många inkomsttagare. Medianen är inte lika känslig för extrema observationer som det aritmetiska medeltalet.

Dubbelt medborgarskap

En person kan vara medborgare i flera länder (se medborgarskapslagen 2003/359 och medborgarskapsförordningen 1985/699). Om en person är medborgare i två länder, av vilka det ena är Finland, ingår hen i statistiken som finsk medborgare. Om en utländsk medborgare som bor i Finland har medborgarskap i flera andra länder, ingår hen i statistiken som medborgare i det land som utfärdat det pass med vilket hen kommit till Finland. Medborgarskapet bestäms enligt det land som utfärdat passet. En person kan ha flera eller inget medborgarskap. Innehav av främlingspass godkänns också som medborgarskap.

Skattepliktiga inkomster

Med vissa undantag är alla inkomster som erhålls i pengar eller som förmån med penningvärde skattepliktiga inkomster. Skattepliktiga är inte t.ex. vissa socialbidrag, dagpenningar och ersättningar. Sådana är t.ex. barnbidrag, bostadsbidrag och utkomststöd. Skattepliktiga är inte heller bl.a. stipendier och understöd från offentliga samfund.

Yrke

Yrket har granskats med hjälp av Yrkesklassificeringen 2010, som beskriver samhällets yrkesstruktur.

Uppgiften är från år 2018.

Socioekonomisk ställning

Med socioekonomisk ställning avses en persons ställning i samhället. Definieringen av en persons socioekonomiska ställning grundar sig på uppgifter om personens huvudsakliga verksamhet, yrke, yrkesställning och näringsgren.

Klassificeringen av socioekonomisk ställning är följande:

- Företagare
- Jord- och skogsbruksföretagare
- Företagare, inte jord- och skogsbruk
- Högre tjänstemän
- Lägre tjänsteman
- Arbetare
- Okänd

Uppgiften är från år 2018.

Arbetsgivarsektorn

Klassificeringen av arbetsgivarsektorn beskriver arbetsplatsens ägarförhållande och företagarform. Med hjälp av den kan man bl.a. skilja mellan den offentliga och den privata sektorn.

Klassificeringen är följande:

- Den privata sektorn (inkl. aktiebolag med statlig majoritet)
- Staten
- Kommun
- Annat eller okänd

Uppgiften om arbetsgivarsektor baserar sig på uppgifter om företagens ägartyp och juridiska form i Statistikcentralens företags- och arbetsställeregister.

Uppgiften är från år 2018.

3. Felfrihet och exakthet

Materialet i valstatistiken baserar sig på Justitieministeriets valdatasystem och på de uppgifter som valmyndigheterna levererat, som kan anses vara tillförlitliga.

4. Tidsenlighet och rättidighet

De fastställda uppgifterna avviker alltid i någon mån från siffrorna i den preliminära statistiken.

Resultaten ändras till alla delar efter att det fastställda resultatet erhållits: efter röstningsområde, kommun, valkrets, parti samt ifråga om antalet röster för alla kandidater och för de invalda, vilket innebär att t.o.m. deras inbördes ordning kan ändras.

5. Tillgänglighet och transparens

Det första materialet, dvs. förhandsuppgifterna, publiceras så snart som möjligt på internet, i StatFin-tjänsten samt på statistiksidan Kommunalval. Valuppgifterna efter kommun och röstningsområde (från och med år 2004) samt antalet röster för de invalda förs in i StatFin-tjänsten.

På statistiksidan Kommunalval finns offentliggöranden, tidsserietabeller och tabeller över det aktuella valet tillgängliga på tre språk (finska, svenska och engelska). Det andra materialet, dvs. de slutliga uppgifterna levereras till Statistikcentralen efter att valresultatet fastställts. De fastställda uppgifterna, som motsvarar den preliminära statistiken, publiceras på internet efter det att valresultatet fastställts och uppdateras i StatFin-tjänstens databaser.

6. Jämförbarhet

I statistiken används den kommunindelning som gäller valåret. Om kommunalval förrättas under året före det år då en ändring i kommunindelningen träder i kraft, ska valet förrättas i de kommuner som berörs av ändringen med iakttagande av den nya kommunindelningen. Den nya statistiska kommungrupperingen (urbana kommuner, tätorts- och landsbygdskommuner) började användas år 2000. Innan dess grupperades kommunerna på följande sätt: städer och övriga kommuner. De ändringar i valkretsar och kommuner som skett mellan valen har beaktats i sådan statistik som har jämförelseuppgifter i förhållande till resultaten från tidigare val.

På statistiksidan Kommunalval presenteras uppgifter om valresultatet som tidsserietabeller fr.o.m. år 1921.

Kommunsammanslagningar i kommunalvalen 1976–2021

| Upplöst kommun | Namnet på den nya eller den utvidgade kommun | Tidpunkt |
|------------------------------------|--|----------|
| 07 Tavastland läns norra vk | 07 Tavastland läns norra vk | |
| 852 Tottijärvi | 536 Nokia | 1.1.1976 |
| 02 Nylands läns vk | 02 Nylands läns vk | |
| 756 Snappertuna | 835 Ekenäs | 1.1.1977 |
| 836 Ekenäs lk | 835 Ekenäs | 1.1.1977 |
| 034 Bromarv, del | 842 Tenola | 1.1.1977 |
| 034 Bromarv, del | 835 Ekenäs | 1.1.1977 |
| 03 Åbo läns södra vk | 03 Åbo läns södra vk | |
| 222 Karjala | 503 Mynämäki | 1.1.1977 |
| 06 Tavastland läns södra vk | 06 Tavastland läns södra vk | |
| 760 Somerniemi | 761 Somero | 1.1.1977 |
| 08 Kymmene läns vk | 08 Kymmene läns vk | |
| 201 Karhula | 285 Kotka | 1.1.1977 |
| 311 Kymmene | 285 Kotka | 1.1.1977 |
| 12 Vasa läns vk | 12 Vasa läns vk | |
| 621 Purmo | 599 Pedersöre lk | 1.1.1977 |
| 990 Esse | 599 Pedersöre lk | 1.1.1977 |
| 203 Karleby | 272 Karleby | 1.1.1977 |
| 14 Uleåborg läns vk | 14 Uleåborg läns vk | |
| 206 Kajana lk | 205 Kajana | 1.1.1977 |
| 02 Nylands läns vk | 02 Nylands läns vk | |
| 540 Nummi | 540 Nummi-Pusula | 1.1.1981 |
| 622 Pusula | 540 Nummi-Pusula | 1.1.1981 |
| 03 Åbo läns södra vk | 03 Åbo läns södra vk | |
| 432 Lokalahti | 895 Nystad | 1.1.1981 |
| 03 Åbo läns norra vk | 03 Åbo läns norra vk | |
| 238 Keikyä | 988 Äetsä | 1.1.1981 |
| 253 Kiika | 988 Äetsä | 1.1.1981 |
| 08 Kymmene läns vk | 08 Kymmene läns vk | |
| 539 Nuijamaa | 405 Villmanstrand | 1.1.1989 |
| 02 Nylands vk | 02 Nylands vk | |
| 842 Tenola | 835 Ekenäs | 1.1.1993 |
| 03 Åbo södra vk | 03 Åbo södra vk | |
| 209 Kaland | 895 Nystad | 1.1.1993 |
| 04 Åbo nprra vk | 04 Åbo nprra vk | |
| 685 Raumo lk | 684 Raumo | 1.1.1993 |
| 13 Mellersta Finlands vk | 13 Mellersta Finlands vk | |
| 274 Konginkangas | 992 Äänekoski | 1.1.1993 |
| 787 Säynätsalo | 179 Jyväskylä | 1.1.1993 |
| 02 Nylands vk | 02 Nylands vk | |
| 427 Lojo | 444 Lojo | 1.1.1997 |
| 428 Lojo kommun | 444 Lojo | 1.1.1997 |
| 612 Borgå | 638 Borgå | 1.1.1997 |
| 613 Borgå lk | 638 Borgå | 1.1.1997 |
| 06 Tavastlands vk | 06 Tavastlands vk | |
| 088 Heinola | 111 Heinola | 1.1.1997 |
| 089 Heinolan lk | 111 Heinola | 1.1.1997 |

| Upplöst kommun | Namnet på den nya eller den utvidgade kommun | Tidpunkt |
|---------------------------------|--|-----------|
| 09 Södra Savolax vk | 09 Södra Savolax vk | |
| 014 Anttola | 491 S:t Michel | 1.1.2001 |
| 492 S:t Michels lk | 491 S:t Michel | 1.1.2001 |
| 13 Mellersta Finlands vk | 13 Mellersta Finlands vk | |
| 299 Kuorevesi | 182 Jämsä | 1.1.2001 |
| 14 Uleåborgs vk | 14 Uleåborgs vk | |
| 841 Temmes | 859 Tyrnävä | 1.1.2001 |
| 08 Kymmene vk | 08 Kymmene vk | |
| 917 Veckelax | 075 Fredrikshamn | 1.1.2003 |
| 14 Uleåborgs vk | 14 Uleåborgs vk | |
| 582 Pattijoki | 678 Brahestad | 1.1.2003 |
| 09 Södra Savolax vk | 09 Södra Savolax vk | |
| 184 Jäppilä | 640 Pieksänmaa | 1.1.2004 |
| 594 Pieksämäki lk | 640 Pieksänmaa | 1.1.2004 |
| 937 Virtasalmi | 640 Pieksänmaa | 1.1.2004 |
| 03 Egentliga Finlands vk | 03 Egentliga Finlands vk | |
| 431 Loimaa kommun | 430 Loimaa | 1.1.2005 |
| 219 Karinainen | 636 Pöytyä | 1.1.2005 |
| 04 Satakunta vk | 04 Satakunta vk | |
| 293 Kullaa | 886 Ulvsby | 1.1.2005 |
| 07 Birkaland vk | 07 Birkaland vk | |
| 730 Sahalahti | 211 Kangasala | 1.1.2005 |
| 08 Kymmene vk | 08 Kymmene vk | |
| 728 Saari | 580 Parikkala | 1.1.2005 |
| 891 Uukuniemi | 580 Parikkala | 1.1.2005 |
| 10 Norra Savolax vk | 10 Norra Savolax vk | |
| 919 Vehmersalmi | 297 Kuopio | 1.1.2005 |
| 212 Kangaslampi | 915 Varkaus | 1.1.2005 |
| 11 Norra Kare lens vk | 11 Norra Kare lens vk | |
| 251 Kiihtelysvaara | 167 Joensuu | 1.1.2005 |
| 856 Tuupovaara | 167 Joensuu | 1.1.2005 |
| 943 Värtsilä | 848 Tohmajärvi | 1.1.2005 |
| 12 Vasa vk | 12 Vasa vk | |
| 589 Peräseinäjoki | 743 Seinäjoki | 1.1.2005 |
| 15 Lapplands vk | 15 Lapplands vk | |
| 699 Rovaniemi lk | 698 Rovaniemi | 1.1.2006 |
| 13 Egentliga Finlands vk | 13 Egentliga Finlands vk | |
| 490 Mietois | 503 Mynämäki | 1.1.2007 |
| 04 Satakunta vk | 04 Satakunta vk | |
| 266 Kodisjoki | 684 Raumo | 1.1.2007 |
| 07 Birkaland vk | 07 Birkaland vk | |
| 439 Luopioinen | 635 Pälkäne | 1.1.2007 |
| 772 Suodenniemi | 912 Vammala | 1.1.2007 |
| 864 Toijala | 020 Akaa | 1.1.2007 |
| 928 Viiala | 020 Akaa | 1.1.2007 |
| 932 Viljakkala | 980 Ylöjärvi | 1.1.2007 |
| 07 Birkalands vk | 07 Birkalands vk | |
| 443 Längelmäki (del) | 562 Orivesi | 1.1.2007* |

| Upplöst kommun | Namnet på den nya eller den utvidgade kommun | Tidpunkt |
|---|--|-----------|
| 07 Birkalands vk | 13 Mellersta Finlands vk | |
| 443 Längelmäki (del) | 182 Jämsä | 1.1.2007* |
| *I valstatistikens tidsserietabeller och i jämförelsen med valet år 2004 är Längelmäki i sin helhet sammanslagen med Jämsä. | | |
| 09 Södra Savolax vk | 09 Södra Savolax vk | |
| 085 Haukivuori | 491 S:t Michel | 1.1.2007 |
| 640 Pieksänmaa | 593 Pieksämäki | 1.1.2007 |
| 12 Vasa vk | 12 Vasa vk | |
| 944 Vörå | 945 Vörå-Maxmo | 1.1.2007 |
| 479 Maxmo | 945 Vörå-Maxmo | 1.1.2007 |
| 13 Mellersta Finlands vk | 13 Mellersta Finlands vk | |
| 774 Suolahti | 992 Äänekoski | 1.1.2007 |
| 770 Sumiainen | 992 Äänekoski | 1.1.2007 |
| 14 Uleåborgs vk | 14 Uleåborgs vk | |
| 292 Kuivaniemi | 139 li | 1.1.2007 |
| 940 Vuolijoki | 205 Kajana | 1.1.2007 |
| 708 Ruukki | 748 Siikajoki | 1.1.2007 |
| 13 Mellersta Finlands vk | 13 Mellersta Finlands vk | |
| 415 Leivonmäki | 172 Joutsa | 1.1.2008 |
| 02 Nylands vk | 02 Nylands vk | |
| 737 Sammatti | 444 Lojo | 1.1.2009 |
| 220 Karis | 710 Raseborg | 1.1.2009 |
| 606 Pojo | 710 Raseborg | 1.1.2009 |
| 835 Ekenäs | 710 Raseborg | 1.1.2009 |
| 03 Egentliga Finlands vk | 03 Egentliga Finlands vk | |
| 602 Pikis | 202 S:t Karins | 1.1.2009 |
| 006 Alastaro | 430 Loimaa | 1.1.2009 |
| 482 Mellilä | 430 Loimaa | 1.1.2009 |
| 017 Askainen | 481 Masku | 1.1.2009 |
| 419 Lemu | 481 Masku | 1.1.2009 |
| 705 Rymättylä | 529 Nådendal | 1.1.2009 |
| 485 Merimasku | 529 Nådendal | 1.1.2009 |
| 920 Velkua | 529 Nådendal | 1.1.2009 |
| 636 Pöytyä | 636 Pöytyä | 1.1.2009 |
| 979 Yläne | 636 Pöytyä | 1.1.2009 |
| 906 Vahto | 704 Rusko | 1.1.2009 |
| 040 Dragsfjärd | 322 Kimitoön | 1.1.2009 |
| 243 Kimito | 322 Kimitoön | 1.1.2009 |
| 923 Västanfjärd | 322 Kimitoön | 1.1.2009 |
| 101 Houtskär | 445 Västaboland | 1.1.2009 |
| 150 Iniö | 445 Västaboland | 1.1.2009 |
| 279 Korpo | 445 Västaboland | 1.1.2009 |
| 533 Nagu | 445 Västaboland | 1.1.2009 |
| 573 Pargas | 445 Västaboland | 1.1.2009 |
| 073 Halikko | 734 Salo | 1.1.2009 |
| 252 Kiikala | 734 Salo | 1.1.2009 |
| 259 Kisko | 734 Salo | 1.1.2009 |
| 308 Kuusjoki | 734 Salo | 1.1.2009 |

| Upplöst kommun | Namnet på den nya eller den utvidgade kommun | Tidpunkt |
|----------------------------|--|----------|
| 501 Muurla | 734 Salo | 1.1.2009 |
| 586 Bjärnä | | 1.1.2009 |
| 587 Pertteli | 734 Salo | 1.1.2009 |
| 734 Salo | 734 Salo | 1.1.2009 |
| 776 Suomusjärvi | 734 Salo | 1.1.2009 |
| 784 Finby | 734 Salo | 1.1.2009 |
| 04 Satakunta vk | 04 Satakunta vk | |
| 262 Kiukainen | 050 Eura | 1.1.2009 |
| 913 Vampula | 102 Huittinen | 1.1.2009 |
| 406 Lappi | 684 Raumo | 1.1.2009 |
| 06 Tavastlands vk | 06 Tavastlands vk | |
| 083 Hauho | 109 Tavastehus | 1.1.2009 |
| 210 Kalvola | 109 Tavastehus | 1.1.2009 |
| 401 Lammi | 109 Tavastehus | 1.1.2009 |
| 692 Renko | 109 Tavastehus | 1.1.2009 |
| 855 Tuulos | 109 Tavastehus | 1.1.2009 |
| 07 Birkalands vk | 07 Birkalands vk | |
| 506 Mänttä | 508 Mänttä-Vilppula | 1.1.2009 |
| 933 Vilppula | 508 Mänttä-Vilppula | 1.1.2009 |
| 493 Mouhijärvi | 790 Sastamala | 1.1.2009 |
| 912 Vammala | 790 Sastamala | 1.1.2009 |
| 988 Äetsä | 790 Sastamala | 1.1.2009 |
| 303 Kuru | 980 Ylöjärvi | 1.1.2009 |
| 08 Kymmene vk | 08 Kymmene vk | |
| 044 Elimäki | 286 Kouvola | 1.1.2009 |
| 163 Jaala | 286 Kouvola | 1.1.2009 |
| 286 Kouvola | 286 Kouvola | 1.1.2009 |
| 306 Kuusankoski | 286 Kouvola | 1.1.2009 |
| 754 Anjalankoski | 286 Kouvola | 1.1.2009 |
| 909 Valkeala | 286 Kouvola | 1.1.2009 |
| 173 Joutseno | 405 Villmanstrand | 1.1.2009 |
| 09 Södra Savolax vk | 09 Södra Savolax vk | |
| 741 Savonranta | 740 Nyslott | 1.1.2009 |
| 11 Norra Karelen vk | 11 Norra Karelen vk | |
| 045 Eno | 167 Joensuu | 1.1.2009 |
| 632 Pyhäselkä | 167 Joensuu | 1.1.2009 |
| 12 Vasa vk | 12 Vasa vk | |
| 414 Lehtimäki | 005 Alajärvi | 1.1.2009 |
| 004 Alahärmä | 233 Kauhava | 1.1.2009 |
| 233 Kauhava | 233 Kauhava | 1.1.2009 |
| 281 Korttesjärvi | 233 Kauhava | 1.1.2009 |
| 971 Ylihärmä | 233 Kauhava | 1.1.2009 |
| 315 Kelviä | 272 Karleby | 1.1.2009 |
| 429 Lohteå | 272 Karleby | 1.1.2009 |
| 885 Ullava | 272 Karleby | 1.1.2009 |
| 175 Jurva | 301 Kurikka | 1.1.2009 |
| 544 Nurmo | 743 Seinäjoki | 1.1.2009 |
| 743 Seinäjoki | 743 Seinäjoki | 1.1.2009 |

| Upplöst kommun | Namnet på den nya eller den utvidgade kommun | Tidpunkt |
|---------------------------------|--|----------|
| 975 Ylistaro | 743 Seinäjoki | 1.1.2009 |
| 13 Mellersta Finlands vk | 13 Mellersta Finlands vk | |
| 182 Jämsä | 182 Jämsä | 1.1.2009 |
| 183 Jämsänkoski | 182 Jämsä | 1.1.2009 |
| 179 Jyväskylä | 179 Jyväskylä | 1.1.2009 |
| 180 Jyväskylä lk | 179 Jyväskylä | 1.1.2009 |
| 277 Korpilahti | 179 Jyväskylä | 1.1.2009 |
| 633 Pylkönmäki | 729 Saarijärvi | 1.1.2009 |
| 14 Uleåborgs vk | 14 Uleåborgs vk | |
| 247 Kestilä | 791 Siikalatva | 1.1.2009 |
| 603 Piippola | 791 Siikalatva | 1.1.2009 |
| 617 Pulkkila | 791 Siikalatva | 1.1.2009 |
| 682 Rantsila | 791 Siikalatva | 1.1.2009 |
| 973 Ylikiiminki | 564 Uleåborg | 1.1.2009 |
| 04 Satakunta vk | 04 Satakunta vk | |
| 609 Björneborg | 609 Björneborg | 1.1.2010 |
| 537 Normark | 609 Björneborg | 1.1.2010 |
| 14 Uleåborg vk | 14 Uleåborg vk | |
| 208 Kalajoki | 208 Kalajoki | 1.1.2010 |
| 12 Vasa vk | 14 Uleåborg vk | |
| 095 Himanka | 208 Kalajoki | 1.1.2010 |
| 08 Kymmene vk | 08 Kymmene vk | |
| 405 Villmanstrand | 405 Villmanstrand | 1.1.2010 |
| 978 Ylämaa | 405 Villmanstrand | 1.1.2010 |
| 02 Nylands vk | 02 Nylands vk | |
| 434 Lovisa | 434 Lovisa | 1.1.2010 |
| 424 Liljendal | 434 Lovisa | 1.1.2010 |
| 585 Pernå | 434 Lovisa | 1.1.2010 |
| 701 Strömfors | 434 Lovisa | 1.1.2010 |
| 06 Tavastlands vk | 06 Tavastlands vk | |
| 015 Artsjö | 560 Orimattila | 1.1.2011 |
| 560 Orimattila | 560 Orimattila | 1.1.2011 |
| 10 Norra Savolax vk | 10 Norra Savolax vk | |
| 227 Karttula | 297 Kuopio | 1.1.2011 |
| 297 Kuopio | 297 Kuopio | 1.1.2011 |
| 916 Varpaisjärvi | 402 Lapinlahti | 1.1.2011 |
| 402 Lapinlahti | 402 Lapinlahti | 1.1.2011 |
| 07 Birkaland vk | 07 Birkaland vk | |
| 289 Kuhmalahdi | 211 Kangasala | 1.1.2011 |
| 211 Kangasala | 211 Kangasala | 1.1.2011 |
| 310 Kylmäkoski | 020 Akaa | 1.1.2011 |
| 020 Akaa | 020 Akaa | 1.1.2011 |
| 12 Vasa vk | 12 Vasa vk | |
| 945 Vörå-Maxmo | 946 Vörå | 1.1.2011 |
| 559 Oravais | 946 Vörå | 1.1.2011 |
| 03 Egentliga Finland vk | 03 Egentliga Finland vk | |
| 445 Västaboland | 445 Pargas | 1.1.2012 |
| 12 Vasa vk | 12 Vasa vk | |

| Upplöst kommun | Namnet på den nya eller den utvidgade kommun | Tidpunkt |
|---------------------------------|--|----------|
| 863 Töysä | 010 Alavus | 1.1.2013 |
| 942 Lillkyro | 905 Vasa | 1.1.2013 |
| 02 Nyland vk | 02 Nyland vk | |
| 223 Karislojo | 444 Lojo | 1.1.2013 |
| 540 Nummi-Pusula | 444 Lojo | 1.1.2013 |
| 09 Södra-Savolax vk | 09 Södra-Savolax vk | |
| 246 Kerimäki | 740 Nyslott | 1.1.2013 |
| 618 Punkaharju | 740 Nyslott | 1.1.2013 |
| 14 Uleåborg vk | 14 Uleåborg vk | |
| 084 Haukipudas | 564 Uleåborg | 1.1.2013 |
| | 564 Uleåborg | 1.1.2013 |
| 564 Uleåborg | 564 Uleåborg | 1.1.2013 |
| 567 Oulunsalo | 564 Uleåborg | 1.1.2013 |
| 972 Yli-ii | 564 Uleåborg | 1.1.2013 |
| 11 Norra Karelen vk | 11 Norra Karelen vk | |
| 248 Kesälahti | 260 Kitee | 1.1.2013 |
| 10 Norra Savolax vk | 10 Norra Savolax vk | |
| 534 Nilsjä | 297 Kuopio | 1.1.2013 |
| 09 Södra Savolax vk | 09 Södra Savolax vk | |
| 696 Ristiina | 491 S:t Michel | 1.1.2013 |
| 08 Kymmene vk | 09 Södra Savolax vk | |
| 775 Suomenniemi | 491 S:t Michel | 1.1.2013 |
| 14 Uleåborg vk | 14 Uleåborg vk | |
| 926 Vihanti | 678 Brahestad | 1.1.2013 |
| 04 Satakunta vk | 07 Birkaland vk | |
| 254 Kiikoinen | 790 Sastamala | 1.1.2013 |
| 10 Norra Savolax vk | 09 Savolax- Karelens vk | |
| 297 Kuopio | 297 Kuopio | 1.1.2015 |
| 476 Maaninka | 297 Kuopio | 1.1.2015 |
| 04 Satakunta vk | 04 Satakunta vk | |
| 609 Björneborg | 609 Björneborg | 1.1.2015 |
| 413 Lavia | 609 Björneborg | 1.1.2015 |
| 03 Egentliga Finlands vk | 03 Egentliga Finlands vk | |
| 423 Lieto | 423 Lieto | 1.1.2015 |
| 838 Tarvasjoki | 423 Lieto | 1.1.2015 |
| 10 Vasa vk | 10 Vasa vk | |
| 164 Jalasjärvi | 301 Kurikka | 1.1.2016 |
| 06 Tavastlands vk | 06 Tavastlands vk | |
| 283 Hämeenkoski | 098 Hollola | 1.1.2016 |
| 04 Satakunta vk | 04 Satakunta vk | |
| 319 Kjulo | 783 Säkyä | 1.1.2016 |
| 06 Tavastlands vk | 06 Tavastlands vk | |
| 532 Nastola | 398 Lahtis | 1.1.2016 |
| 04 Satakunta vk | 04 Satakunta vk | |
| 442 Luvia | 051 Euraäminne | 1.1.2017 |
| 09 Savolax-Karelens vk | 09 Savolax-Karelens vk | |
| 174 Juankoski | 297 Kuopio | 1.1.2017 |
| 09 Savolax-Karelens vk | 09 Savolax-Karelens vk | |

| Upplöst kommun | Namnet på den nya eller den utvidgade kommun | Tidpunkt |
|---------------------------------|--|----------|
| 911 Valtimo | 541 Nurmes | 1.1.2020 |
| 08 Sydöstra Finlands vk | 09 Savolax-Karelens vk | |
| 090 Heinävesi | 090 Heinävesi | 1.1.2021 |
| 04 Satakunta vk | 04 Satakunta vk | |
| 099 Honkajoki | 214 Kankaanpää | 1.1.2021 |
| 08 Sydöstra Finlands vk | 06 Tavastlands vk | |
| 142 Iitti | 142 Iitti | 1.1.2021 |
| 08 Sydöstra Finlands vk | 09 Savolax-Karelens vk | |
| 171 Joroinen | 171 Joroinen | 1.1.2021 |
| 11 Mellersta Finlands vk | 07 Birkalands vk | |
| 291 Kuhmoinen | 291 Kuhmoinen | 1.1.2021 |

Kommuner som bytt valkrets och valkretsarnas namnändringar i kommunalvalen 1976-2021

| Valkrets före ändringen | Ny valkrets | Tidpunkt |
|--|-------------------------------------|-------------------|
| 06 Tavastlands läns södra vk | 03 Åbo läns södra vk | 1990 |
| 761 Somero | 761 Somero | |
| 06 Tavastlands läns södra vk | 06 Tavastlands läns norra vk | 1990 |
| 310 Kylmäkoski | 310 Kylmäkoski | |
| 864 Toijala | 864 Toijala | |
| 908 Valkeakoski | 908 Valkeakoski | |
| 928 Viiala | 928 Viiala | |
| 04 Åbo läns norra vk | 06 Tavastlands läns norra vk | 1993 |
| 108 Tavastkyro | 108 Tavastkyro | |
| 143 Ikalis | 143 Ikalis | |
| 250 Kihniö | 250 Kihniö | |
| 493 Mouhijärvi | 493 Mouhijärvi | |
| 581 Parkano | 581 Parkano | |
| 932 Viljakkala | 932 Viljakkala | |
| 02 Nylands vk | 06 Tavastlands vk | 1998 |
| 015 Artsjö | 015 Artsjö | |
| 560 Orimattila | 560 Orimattila | |
| 03 Egentliga Finlands vk | 04 Satakunta vk | 1998 |
| 266 Kodisjoki | 266 Kodisjoki | |
| 04 Satakunta vk | 07 Birkalands vk | 1998 |
| 772 Suodenniemi | 772 Suodenniemi | |
| 912 Vammala | 912 Vammala | |
| 988 Äetsä | 988 Äetsä | |
| 06 Tavastlands läns vk | 07 Birkalands vk | 1998 |
| 887 Urjala | 887 Urjala | |
| 09 S:t Michels vk | 06 Tavastlands vk | 1998 |
| 081 Hartola | 081 Hartola | |
| 111 Heinola | 111 Heinola | |
| 781 Sysmä | 781 Sysmä | |
| 09 Södra Savolax vk | 10 Norra Savolax vk | 2002 |
| 212 Kangaslampi | 212 Kangaslampi | |
| 04 Satakunta vk | 07 Birkaland vk | 2005 |
| 619 Punkalaidun | 619 Punkalaidun | |
| Ändringen av vallagen (271/2013) 1.9.2013 tillämpas för första gången i riksdagsvalet 2015 (19.4.2015), Kymmene (08) och Södra Savolax (09) valkretsar sammanslogs till en ny valkrets Sydöstra Finlands valkrets (ny 08) samt Norra Savolax (10) och Norra Karelen (11) valkretsar till en ny valkrets Savolax-Karelen valkrets (ny 09). Valkretsarnas nummer ändras löpande. | | |
| 08 Kymmene vk | 08 Sydöstra Finlands vk | 1.9.2013/1.1.2015 |
| 075 Fredrikshamn | 075 Fredrikshamn | |
| 142 Iitti | 142 Iitti | |
| 153 Imatra | 153 Imatra | |
| 285 Kotka | 285 Kotka | |
| 286 Kouvola | 286 Kouvola | |
| 405 Villmanstrand | 405 Villmanstrand | |
| 416 Lemi | 416 Lemi | |
| 441 Luumäki | 441 Luumäki | |
| 489 Miehikkälä | 489 Miehikkälä | |
| 580 Parikkala | 580 Parikkala | |

| Valkrets före ändringen | Ny valkrets | Tidpunkt |
|-----------------------------|--------------------------------|-------------------|
| 624 Pyttis | 624 Pyttis | |
| 689 Rautjärvi | 689 Rautjärvi | |
| 700 Ruokolahti | 700 Ruokolahti | |
| 739 Savitaipale | 739 Savitaipale | |
| 831 Taipalsaari | 831 Taipalsaari | |
| 935 Virolahti | 935 Virolahti | |
| 09 Södra Savolax vk | 08 Sydöstra Finlands vk | 1.9.2013/1.1.2015 |
| 046 Enonkoski | 046 Enonkoski | |
| 090 Heinävesi | 090 Heinävesi | |
| 097 Hirvensalmi | 097 Hirvensalmi | |
| 171 Jorois | 171 Jorois | |
| 178 Juva | 178 Juva | |
| 213 Kangasniemi | 213 Kangasniemi | |
| 491 S:t Michel | 491 S:t Michel | |
| 507 Mäntyharju | 507 Mäntyharju | |
| 588 Pertunmaa | 588 Pertunmaa | |
| 593 Pieksämäki | 593 Pieksämäki | |
| 623 Puumala | 623 Puumala | |
| 681 Rantasalmi | 681 Rantasalmi | |
| 740 Nyslott | 740 Nyslott | |
| 768 Sulkava | 768 Sulkava | |
| 10 Norra Savolax vk | 09 Savolax-Karelens vk | 1.9.2013/1.1.2015 |
| 140 Idensalmi | 140 Idensalmi | |
| 174 Juankoski | 174 Juankoski | |
| 204 Kaavi | 204 Kaavi | |
| 239 Keitele | 239 Keitele | |
| 263 Kiuruvesi | 263 Kiuruvesi | |
| 297 Kuopio | 297 Kuopio | 1.1.2015 |
| 402 Lapinlahti | 402 Lapinlahti | |
| 420 Leppävirta | 420 Leppävirta | |
| 476 Maaninka | 297 Kuopio | 1.1.2015 |
| 595 Pielavesi | 595 Pielavesi | |
| 686 Rautalampi | 686 Rautalampi | |
| 687 Rautavaara | 687 Rautavaara | |
| 749 Siilinjärvi | 749 Siilinjärvi | |
| 762 Sonkajärvi | 762 Sonkajärvi | |
| 778 Suonenjoki | 778 Suonenjoki | |
| 844 Tervo | 844 Tervo | |
| 857 Tuusniemi | 857 Tuusniemi | |
| 915 Varkaus | 915 Varkaus | |
| 921 Vesanto | 921 Vesanto | |
| 925 Vieremä | 925 Vieremä | |
| 11 Norra Karelens vk | 09 Savolax-Karelens vk | 1.9.2013/1.1.2015 |
| 146 Ilomants | 146 Ilomants | |
| 167 Joensuu | 167 Joensuu | |
| 176 Juuka | 176 Juuka | |
| 260 Kitee | 260 Kitee | |
| 276 Kontiolahti | 276 Kontiolahti | |
| 309 Outokumpu | 309 Outokumpu | |

| Valkrets före ändringen | Ny valkrets | Tidpunkt |
|---------------------------------|-------------------------------|----------|
| 422 Lieksa | 422 Lieksa | |
| 426 Liperi | 426 Liperi | |
| 541 Nurmes | 541 Nurmes | |
| 607 Polvijärvi | 607 Polvijärvi | |
| 707 Rääkkylä | 707 Rääkkylä | |
| 848 Tohmajärvi | 848 Tohmajärvi | |
| 911 Valtimo | 911 Valtimo | |
| 08 Sydöstra Finlands vk | 09 Savolax-Karelens vk | |
| 090 Heinävesi | 090 Heinävesi | 1.1.2021 |
| 08 Sydöstra Finlands vk | 06 Tavastlands vk | |
| 142 Iitti | 142 Iitti | 1.1.2021 |
| 08 Sydöstra Finlands vk | 09 Savolax-Karelens vk | |
| 171 Jorois | 171 Jorois | 1.1.2021 |
| 11 Mellersta Finlands vk | 07 Birkaland vk | |
| 291 Kuhmoinen | 291 Kuhmoinen | 1.1.2021 |

Ändringar i valkretsarnas namn och/eller nummer i kommunalvalen 1976-2021

| Ändrad valkrets | Valkretsens nya namn | Tidpunkt |
|-------------------------------|--------------------------|-----------|
| 01 Helsingfors stads vk | 01 Helsingfors vk | 1997 |
| 02 Nylands läns vk | 02 Nylands vk | 1997 |
| 03 Åbo läns södra vk | 03 Egentliga Finlands vk | 1997 |
| 04 Åbo läns norra vk | 04 Satakunta vk | 1997 |
| 06 Tavastlands läns södra vk | 06 Tavastlands vk | 1997 |
| 07 Tavastlands läns norra vk | 07 Birkalands vk | 1997 |
| 08 Kymmene läns vk | 08 Kymmene vk | 1997 |
| 09 S:t Michels läns vk | 09 S:t Michels vk | 1997 |
| 10 Norra Karelens läns vk | 11 Norra Karelens vk | 1997 |
| 11 Kuopio läns vk. | 10 Kuopio vk | 1997 |
| 12 Mellersta Finlands läns vk | 13 Mellersta Finlands vk | 1997 |
| 13 Vasa läns vk | 12 Vasa vk | 1997 |
| 14 Uleåborgs läns vk | 14 Uleåborgs vk | 1997 |
| 15 Lapplands läns vk | 15 Lapplands vk | 1997 |
| 09 S:t Michels vk | 09 Södra Savolax vk. | 2002 |
| 10 Kuopio vk | 10 Norra Savolax vk | 2002 |
| 08 Kymmene vk | 08 Sydöstra Finlands vk | 2013/2015 |
| 09 Södra Savolax vk | 08 Sydöstra Finlands vk | 2013/2015 |
| 10 Norra Savolax vk | 09 Savolax-Karelens vk | 2013/2015 |
| 11 Norra Karelens vk | 09 Savolax-Karelens vk | 2013/2015 |
| 12 Vasa vk | 10 Vasa vk | 2013/2015 |
| 13 Mellersta Finlands vk | 11 Mellersta Finlands vk | 2013/2015 |
| 14 Uleåborgs vk | 12 Uleåborgs vk | 2013/2015 |
| 15 Lapplands vk | 13 Lapplands vk | 2013/2015 |

7. Tydlighet och konsistens/enhetlighet samt dokumentering

Justitieministeriet publicerar omfattande allmän information om de olika valen, det landsomfattande kandidatregistret och uppgifter om valresultatet på sina webbsidor (www.vaalit.fi). Justitieministeriets statistik över förhandsröstande avviker från Statistikcentralens statistik över förhandsröstande, eftersom uppgifterna fastställs utgående från olika grunder:

- Justitieministeriet räknar antalet förhandsröstande av antalet röstberättigade
- Statistikcentralen räknar antalet förhandsröstande av alla väljare

De indelningar som använts i statistiken finns på Statistikcentralens webbplats.

Förfrågningar

Sami Fredriksson 029 551 2696

Jaana Asikainen 029 551 3506

Ansvarig avdelningschef:
Hannele Orjala

vaalit@stat.fi

http://tilastokeskus.fi/til/kvaa/index_sv.html

Källa: Kommunalvalet 2021, fastställt valresultat, Statistikcentralen