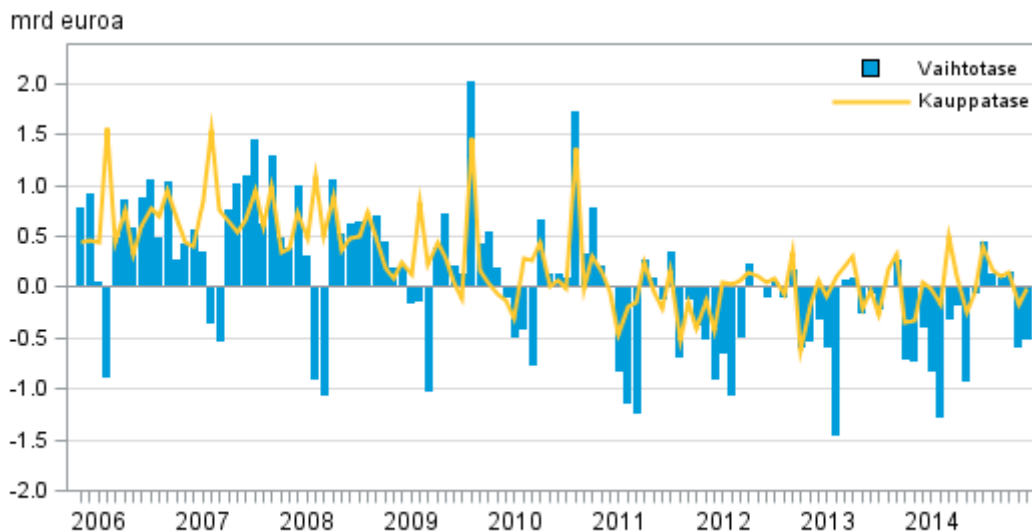


# Maksutase ja ulkomainen varallisuusasema

## Vaihtotase alijäämäinen helmikuussa, pääomaa tuotiin nettomääräisesti

Helmikuun 2015 vaihtotase oli 0,5 miljardia alijäämäinen. Maksutaseen mukainen kauppatase oli tasapainossa. Tavaroiden viennin ja tuonnin arvot laskivat hieman edellisvuoden helmikuusta.

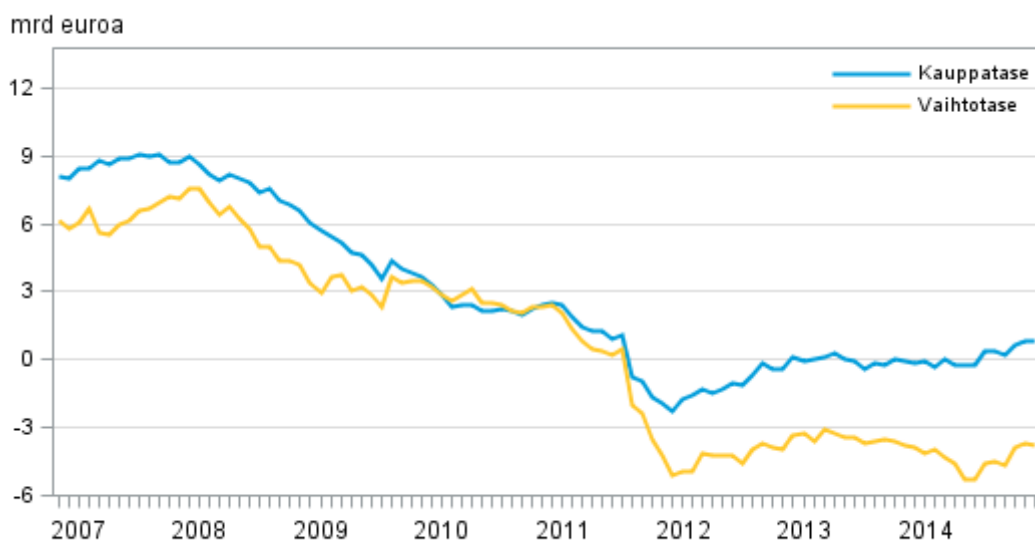
### Suomen vaihtotase ja kauppatase



## Vaihtotase

Tavarakaupan ollessa helmikuussa 2015 tasapainossa vaihtotaseen alijäämä syntyi negatiivisesta palvelutaseesta ja tulojen uudelleenjaon tilistä. Tavaroiden ja palveluiden yhteenlaskettu vienti oli kaksi prosenttia edellisvuoden helmikuuta alemmalla tasolla, kun tammikuussa jäätiiin peräti kahdeksan prosenttia edellisvuoden tammikuun kokonaisviennistä. Myös tuonti toipui tammikuun selvästä notkahduksesta, mutta jäi edellisvuoden helmikuuta alemmalle tasolle. Vaihtotaseen 12 kuukauden liukuva summa oli 3,8 miljardia alijäämäinen.

## Suomen vaihtotase ja kauppataase, 12 kuukauden liukuva summa



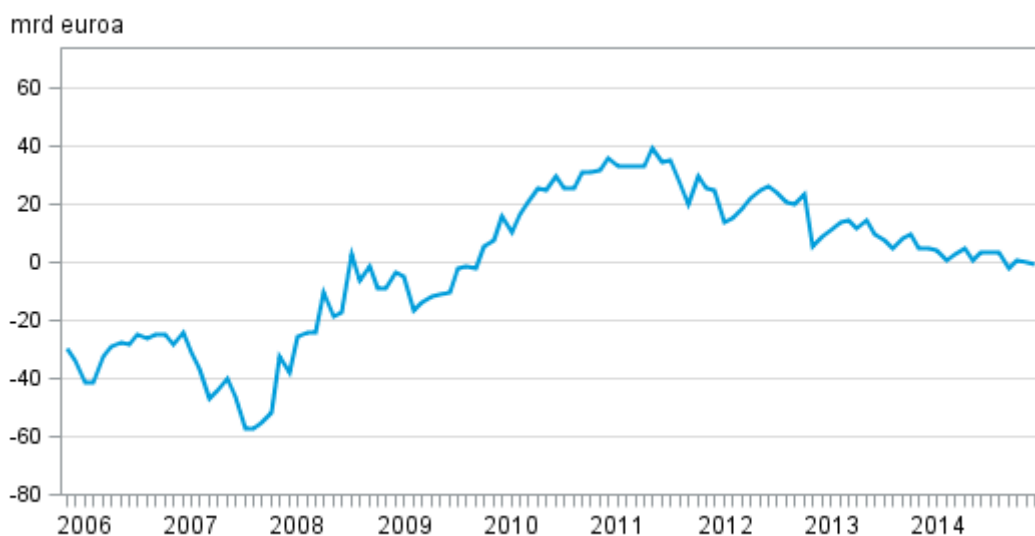
## Rahoitustase ja ulkomainen varallisuusasema

Helmikuussa 2015 pääomaa tuotiin nettomääräisesti yhteensä 1,6 miljardia euroa. Rahoitustaseen alieristä suorina sijoituksina pääomaa tuotiin 4,0 miljardia, arvopaperisijoituksina vietiin 4,4 miljardia ja muina sijoituksina tuotiin 0,8 miljardia. Muita sijoituksia ovat muun muassa lainat ja talletukset.

Helmikuun 2015 lopussa nettovarallisuusasema oli -1,1 miljardia euroa. Ulkomailta Suomeen saamia oli 769,4 miljardia euroa ja velkoja Suomesta ulkomaille oli 770,5 miljardia.

Maaliskuun 2015 tiedot julkistetaan 15.5.2015.

## Ulkomainen nettovarallisuus



# Sisällys

## Taulukot

### Liitetaulukot

Liitetaulukko 1. Suomen maksutase kuukausittain 2015, milj. euroa.....	4
Liitetaulukko 2. Suomen vaihtotase kuukausittain 2015, milj. euroa.....	4
Liitetaulukko 3. Ulkomaiset saamiset ja velat sijoituslajeittain kuukausittain 2015, milj. euroa.....	5
Liitetaulukko 4. Suomen maksutase 2015, milj. euroa.....	5
Laatuseloste: Maksutase ja ulkomainen varallisuusasema.....	6

# Liitetaulukot

## Liitetaulukko 1. Suomen maksutase kuukausittain 2015, milj. euroa

	Vuosi/kk					
	2014/09	2014/10	2014/11	2014/12	2015/01	2015/02
1. Vaihtotase	449	130	89	137	-583	-502
1.1 Tavarat	409	174	108	143	-161	-6
1.2 Palvelut	-35	-70	-40	-42	-143	-159
1.3 Ensitulo	211	167	162	177	93	37
1.4 Tulojen uudelleenjako	-136	-141	-141	-141	-373	-373
2. Pääomatase	13	29	29	29	12	12
3. Rahoitustase	-114	743	-2 353	3 497	-2 359	-1 565
3.1 Suorat sijoitukset	-809	143	-2 750	1 675	-4 285	-3 961
3.2 Arvopaperisijoitukset	2 373	902	-3 520	1 112	2 157	4 387
3.3 Muut sijoitukset	-1 372	-325	4 465	458	394	-826
3.4 Johdannaiset	-152	39	-478	68	-656	-1 157
3.5 Valuuttavaranto	-155	-16	-70	183	31	-9
4. Virheelliset ja tunnistamattomat erät	-575	584	-2 471	3 331	-1 788	-1 075

1) Luvut tulevat lopullisiksi yli kahden vuoden kuluttua tilastovuoden päättymisestä.

2) Taulukossa esitettävät arvot ovat nettovirtoja ajanjakson aikana.

3) Rahoitustase = saamiset - velat

## Liitetaulukko 2. Suomen vaihtotase kuukausittain 2015, milj. euroa

		Vuosi/kk					
		2014/09	2014/10	2014/11	2014/12	2015/01	2015/02
Tilikirjaus							
Tulot	1. Vaihtotase	8 228	8 068	7 470	7 715	6 623	6 853
	1.1 Tavarat	5 163	5 083	4 516	4 614	3 893	4 172
	1.2 Palvelut	1 812	1 812	1 803	1 803	1 625	1 616
	1.3 Ensitulo	1 146	1 088	1 065	1 213	1 017	977
	1.4 Tulojen uudelleenjako	108	86	86	86	88	88
Menot	1. Vaihtotase	7 779	7 938	7 380	7 579	7 207	7 355
	1.1 Tavarat	4 754	4 909	4 408	4 471	4 054	4 179
	1.2 Palvelut	1 847	1 882	1 843	1 845	1 768	1 775
	1.3 Ensitulo	934	921	903	1 036	924	940
	1.4 Tulojen uudelleenjako	244	227	227	227	461	461

1) Luvut tulevat lopullisiksi yli kahden vuoden kuluttua tilastovuoden päättymisestä.

### Liitetaulukko 3. Ulkomaiset saamiset ja velat sijoituslajeittain kuukausittain 2015, milj. euroa

		Vuosi/kk					
		2014/09	2014/10	2014/11	2014/12	2015/01	2015/02
Tilikirjaus							
Saamiset	Yhteensä	-3 571	-16 241	-7 205	-10 162	14 237	-19 713
	1. Suorat sijoitukset	505	462	-1 721	2 717	5 212	-5 652
	2. Arvopaperisijoitukset	1 077	670	-483	-1 109	-98	2 526
	3. Muut sijoitukset	2 305	-7 156	3 394	-5 650	18 108	-8 247
	4. Johdannaiset	-7 304	-10 200	-8 324	-6 303	-9 017	-8 331
	5. Valuuttavaranto	-155	-16	-70	183	31	-9
Velat	Yhteensä	-3 458	-16 983	-4 852	-13 659	16 596	-18 149
	1. Suorat sijoitukset	1 314	319	1 029	1 043	9 498	-1 691
	2. Arvopaperisijoitukset	-1 296	-232	3 037	-2 221	-2 255	-1 862
	3. Muut sijoitukset	3 677	-6 831	-1 072	-6 109	17 714	-7 422
	4. Johdannaiset	-7 153	-10 239	-7 846	-6 371	-8 361	-7 174
	5. Valuuttavaranto	.	.	.	.	.	.

1) Luvut tulevat lopullisiksi yli kahden vuoden kuluttua tilastovuoden päättymisestä.

### Liitetaulukko 4. Suomen maksutase 2015, milj. euroa

	Vuosi 2014	12 kk:n liukuva summa	2015/01	2015/02
1. Vaihtotase	-3 826	-3 812	-583	-502
1.1 Tavarat	679	797	-161	-6
1.2 Palvelut	-1 452	-1 434	-143	-159
1.3 Ensitulo	-541	-648	93	37
1.4 Tulojen uudelleenjako	-2 512	-2 527	-373	-373
2. Pääomatase	202	200	12	12
3. Rahoitustase	-9 254	-9 133	-2 359	-1 565
3.1 Suorat sijoitukset	-13 603	-18 518	-4 285	-3 961
3.2 Arvopaperisijoitukset	5 461	18 874	2 157	4 387
3.3 Muut sijoitukset	-178	-6 943	394	-826
3.4 Johdannaiset	-727	-2 460	-656	-1 157
3.5 Valuuttavaranto	-207	-86	31	-9
4. Virheelliset ja tunnistamattomat erät	-5 630	-5 521	-1 788	-1 075

1) Luvut tulevat lopullisiksi yli kahden vuoden kuluttua tilastovuoden päättymisestä

2) Taulukossa esitettävät arvot ovat nettovirtoja ajanjakson aikana

3) Rahoitustase = saamiset - velat

# Laatuseloste: Maksutase ja ulkomainen varallisuusasema

## 1. Tilastotietojen relevanssi

### 1.1 Tietosisältö ja käyttötarkoitus

Maksutasetilasto ja ulkomainen varallisuusasema muodostavat ulkomaisten tilastojen kokonaisuuden, joka kuvaa kansantalouden ulkoista tasapainoa sekä ulkomaisia saamis- ja velkavarantoja. Tilastoa voidaan käyttää analysoitaessa kansantalouden ulkoista tasapainoa, tai saamis- ja velkasuhteita, niiden rakennetta ja kehitystä, tai vertailtaessa niitä muihin maihin.

Maksutaseella tarkoitetaan tilinpitoasetelmaa, joka kuvaa järjestelmällisesti kansantalouden ja muun maailman väliset liiketoimet tietyltä ajanjaksolta sekä reaalityalouden että rahoituspuolen näkökulmasta. Maksutasetilasto ja ulkomainen varallisuusasema ovat osa kansantalouden tilinpitojärjestelmää.

Maksutase kattaa liiketoimet, jotka tehdään kansantalouteen kuuluvien talousyksiköiden (kotimaassa asuvien) ja muuhun maailman kuuluvien talousyksiköiden (ulkomailla asuvien) kesken. Maksutase koostuu vaihto-, pääoma- ja rahoitustaseesta.

Ulkomaisen varallisuuden tilasto kuvaa rahoitustaseen pääomavirroista syntyneitä ulkomaisia saamis- ja velkavarantoja.

Maksutaseen ja ulkomaisen varallisuuden tilastojen laadinnassa noudatetaan IMF:n maksutasekäsikirjan (6. painos vuodelta 2009) ohjeita ja suosituksia. Euroopassa maksutasetilastointia ohjeistavat Euroopan keskuspankki (rahoitustase) ja Eurostat (vaihtotase).

Maksutasetilastointi perustuu Suomen lakisääteisiin velvoitteisiin tuottaa ja raportoida maksutasetilastoa Euroopan keskuspankille (EKP) (EKP:n suuntaviivat EKP/2011/23 ) ja Euroopan yhteisöjen tilastotoimistolle Eurostatille (Euroopan komission asetus N:o 555/2012) sekä Kansainväliselle valuuttarahastolle (IMF).

Maksutasetta on julkaistu vuodesta 1922 lähtien, vuodesta 1948 maksutasetta on laadittu IMF:n maksutasekäsikirjan mukaisesti.

### 1.2 Keskeiset käsitteet ja luokitukset

Maksutasetilaston järjestelmä käyttää kuvauksessaan seuraavia tilastoyksiköitä ja niiden ryhmittelyjä

- taloudellinen alue
- institutionaaliset yksiköt ja sektorit
- Suomessa asuva, Ulkomailla asuva (residence)
- virrat ja varannot

Käytetyt luokitukset liittyvät tilastoyksiköihin:

- institutionaalinen yksikkö- ja sektoriluokitus
- rahoitusvaateiden luokittelu

Maksutasetilaston keskeisiä käsitteitä ovat :

- **Vaihtotase:** Kuvaa ulkomaisten taloustoimien, kuten tavaroiden ja palvelujen ulkomaankaupan, ensitulojen ja tulojen uudelleenjaon, vaikutusta kansantuloon ja kansantalouden säästämisen ja investointien väliseen tasapainoon.
- **Kauppataase:** Kuvaa tavaroiden ulkomaankaupan tasapainoa viennin ja tuonnin osalta.
- **Rahoitustase:** Kuvaa vaihtotaseen alijäämän rahoitusta tai ylijäämän sijoittamista ulkomaille ja koostuu suorista sijoituksista, arvopaperisijoituksista, muista sijoituksista, johdannaisista sekä keskuspankin valuuttavarannon muutoksista.
- **Ulkomainen (netto)varallisuusasema:** Kertoo rahoitussaamisten ja velkojen arvon ja rakenteen tilastointiajanjakson lopussa.

## 2. Tilastotutkimuksen menetelmäkuvaus

Maksutasetilaston laatimiseen käytetään suoraan tiedonkeruuta ja muista taloustilastoista johdettua tietoa. Tulli kerää tiedot tavaroiden ulkomaankaupasta sekä julkaisee ulkomaankauppatilastot. Tilastokeskus kerää tiedot palvelujen kansainvälisestä kaupasta, tulojen uudelleenjaosta ja pääomansiirroista. Tilastokeskus kerää yhteistyössä Suomen Pankin kanssa tiedot rahoitustaseen, pääomakorvausten ja ulkomaisen varallisuuden tilastointia varten. Seuraavaksi esitellään maksutaseen alaerien eri tietolähteet ja laadintamenetelmät.

### 2.1 Vaihtotase

#### 2.1.1 Kauppatase

Maksutasetilastoinnissa tavarantuonnin arvot muutetaan Tullin ulkomaankauppatilaston cif-määräisistä tuonnin arvoista maksutaseen fob-määräisiksi arvoiksi, jolloin rahdin ja vakuutuksen osuus tavarantuonnista siirretään kuljetusmenoihin. Lisäksi Tullin ulkomaankauppatilaston tuontiin ja vientiin lisätään alustoimitukset, joihin kuuluvat muun muassa satamissa ja terminaaleissa hankitut tavarat ja polttoaineet. Maksutasetilastoinnin maittain jaetuissa tavarakauppatiedossa vienti on tilastoitu määrämaan mukaan, tuonti EU-alueelta lähetysmaan mukaan 31.12.2012 saakka ja alkuperämaan mukaan 1.1.2013 alkaen ja tuonti EU:n ulkopuolelta alkuperämaan mukaan.

Tulli kerää kaikki tavarakaupan tilastoinnissa tarvittavat tiedot. Tiedot Suomen kaupankäynnistä EU:n ulkopuolisten kanssa saadaan tullausjärjestelmästä. EU:n sisäisestä kaupasta tuojat ja viejät ilmoittavat kuukausittain EU:n Intrastat-järjestelmän mukaiset tilastotiedot tullilaitoksen aluehallintoon, joka tarkistaa ne ja toimittaa edelleen Tullille.

#### 2.1.2 Palvelut

Palveluerissä käytetään Tilastokeskuksen keräämää tietoa matkailun, kuljetuksen ja ns. muiden palvelujen kaupan erilliskyselyistä.

##### **Palvelut, matkailu**

Matkailuerään tilastoidaan kaikki muut matkasta aiheutuvat menot kuin maiden väliset kuljetukset, jotka luetaan kuuluvaksi kuljetuserään. Matkailuerään kuuluviksi luetaan myös risteilyistä, kausi- ja rajatyöntekijöistä sekä ulkomaisesta opiskelusta ja sairauenhoidosta aiheutuneet menot.

##### **Palvelut, kuljetus**

Kuljetuksista valtaosa on merikuljetusrahtimenoja ja alusten maksamia ahtaus-, satama-, väylä- ja luotsimenoja. Merikuljetusrahtitulot ovat suomalaisten varustamojen ulkomaisten tavaroiden kuljetuksista ansaitsemia tuloja. Vastaavat menot ovat ulkomaisille kuljettajille maksettuja merikuljetusmenoja. Huomattava kuljetustuloerä on ulkomaisilta matkailijoilta saatu kuljetustulo, joka jakautuu merikuljetustuloon ja lentokuljetustuloon. Vastaavat menot ovat suomalaisten ulkomaisille kuljetusyrittäjille maksamia menoja.

##### **Palvelut, muut palvelut**

Muihin palveluihin luetaan vakuutus- ja rahoituspalvelut, posti- ja telekommunikaatiopalvelut, rakennuspalvelut, tietotekniikka- ja informaatiopalvelut, rojaltit ja lisenssimaksut, muut liike-elämän palvelut sekä henkilökohtaiset, kulttuuri- ja virkistyspalvelut.

Tiedot ulkomaisista vakuutustuloista ja -menoista saadaan Finanssivalvonnan toteuttamasta vuosikyselystä. Kyselyssä ovat mukana kaikki Suomessa vakuutuksia myyvät yritykset. Tavaravakuutusta koskevat tiedot perustuvat pääosin Tullin määrävuosittain toteuttaman tavarakaupan rahti- ja vakuutuslaskutuksen tuloksiin. Lisäksi suomalaisilta yrityksiltä tiedustellaan palvelukyselyn yhteydessä niiden ulkomailta hankkimia vakuutuspalveluja.

### 2.1.3 Ensitulo: palkansaajakorvaukset ja pääomakorvaukset

Tuotantotekijäkorvauksiin luettavat palkat ja palkkiot sisältävät maksut ammattipalveluista ja muut henkilökohtaiset palkat ja palkkiot sekä työnantajan sosiaalivakuutusmaksut. Nämä tiedot saadaan verottajan maksuunpanotilastosta ja rajoitetusti verovelvollisten aineistosta.

Pääomakorvaukset tilastoidaan pääosin Tilastokeskuksen ja Suomen Pankin tekemien maksutasekyselyjen mukaisesti ja tiedot pääomakorvauksista laaditaan sijoituslajeittain.

### 2.1.4 Tulojen uudelleenjako

Vastikkeettomat tulonsiirrot jaetaan yksityisiin ja julkisiin. Yksityisten tulonsiirtotietojen laadinnassa on käytetty apuna historiallista aineistoa, hallinnollista budjettitietoa, asiantuntija-arviota sekä muiden yksityisten tulonsiirtojen tapauksessa vakuutuspalveluja koskevaa kyselyä. Julkisten tulonsiirtojen ennakkotiedot kerätään Valtiokonttorista saatavista valtion kirjanpitolietoista, ja vuoden lopussa Tilastokeskus tarkistaa ne tilinpäätösaineiston ja erityisselvitysten perusteella. Erityisselvityksiin käytetään EU:n Suomea koskevissa tilastoissaan ilmoittamia tukipalkkioiden ja muiden EU-maksujen tietoja.

## 2.2. Pääomatase

Pääomansiirtojen tilastotiedot perustuvat Tilastokeskuksen käytössä oleviin hallinnollisiin aineistoihin, pääasiassa valtion tilinpäätökseen.

### **Vaihtotaseen ja pääomataseen puuttuvien kuukausi- ja neljännesvuositietojen arviointi**

Palveluerien kuukausittaiset ennakoarviot tehdään rakenteellisiin aikasarja- ja indikaattorimalleihin perustuvaa menettelyä käyttäen. Siinä estimoitavaa palvelukauppaa tarkastellaan osana koko ulkomaankauppaa. Neljännesvuosittaiset mallitulokset jaetaan kuukausille.

Tietoja korjataan kahdessa vaiheessa, ensin neljännesvuosittain, kun saadaan tilastotiedot matkailusta, kuljetuksesta ja muista palveluista. Toinen revisio ajoittuu vuosittain syyskuuhun, kun muiden palvelujen vuosikyselyn tulokset valmistuvat.

Pienten erien osalta, kuten palkkojen, yksityisten tulojen uudelleenjaon ja pääomansiirtojen, joissa tieto saadaan vuosittain, kuukausiarviot perustuvat pääsäännön mukaan edellisen vuoden tasoon, joka on jaettu tasan kuukausille.

## 2.3 Rahoitustase ja ulkomainen varallisuusasema

Tilastokeskus kerää yhteistyössä Suomen Pankin kanssa tiedot rahoitustaseen ja pääomakorvausten virroista sekä ulkomaisten saamisten ja velkojen varantiedoista.

Maksutasekyselyjä on nykyään kolmentyyppisiä:

1. Tilastokeskuksen ulkomaisten rahoitussaamisten ja -velkojen kuukausi- ja vuosikyselyt, joilla kerätään tiedot saamisten ja velkojen varannoista ja niiden muutoksista (netto), arvostuseristä sekä vastaavista koroista ja osingoista sektoreittain.
2. Suomen Pankin tilinhoitajayhteisöille (kotimaiset arvopaperien säilyttäjät) suunnattu kuukausittainen arvopapereiden säilytyskysely.
3. Suomen Pankin kuukausikysely ulkomaisista arvopaperisaamisista ja -veloista.

Lisäksi Suomen Pankki kerää tietoja maksutasetta varten myös EKP:n rahalaitosten ja sijoitusrahastojen tasetiedonkeruiden yhteydessä.

Tilastointijärjestelmän peruseriaatteena on kysely suoraan tiedon lähteeltä eli sijoitus- tai rahoituspäätöksiä tekevilta institutionaalisilta yksiköiltä. Maksutasekyselyt ovat luonteeltaan kokonaistutkimuksia, joista pienet yritykset on jätetty pois. Pienet yritykset huomioidaan menetelmällisesti.

Yrityssektorin kyselyjen kehikot määrittellään Tilastokeskuksen yritys- ja yhteisörekisterin perusteella. Yritysrekisterissä on tiedot noin 300 000 yhteisöstä sekä merkintä ulkomaalaisomistuksesta. Lisäksi rekisterissä on lisätietona luettelo yrityksistä, joilla on ulkomaisia tytäryrityksiä. Kehikkoja täydennetään verohallinnolta saatavien 15 000 suurimman yrityksen tasetietojen sekä kyselyistä saatujen tietojen perusteella. Yrityssektorin maksutasekyselyihin otetaan mukaan sellaiset yritykset, joiden ulkomaisten



saamisten ja velkojen ennakkoidaan näiden tietolähteiden perusteella olevan suurimpia. Käytännössä kuukausikyselyn piirissä on viime vuosina ollut noin 90–140 yritystä ja vuosikyselyissä yhteensä noin 1 000–1 200 yritystä.

Rahalaitosten ja sijoitusrahastojen määritelmien ulkopuolelle jäävät muut rahoitussektorin toimijat valitaan maksutasekyselyihin Finanssivalvonnan tietojen, verohallinnon tasetietojen ja yritysrekisterin avulla samalla tavalla kuin yrityssektorin tapauksessa.

### 3. Tietojen oikeellisuus ja tarkkuus

Maksutasetilastojen laadun ylläpitämiseksi ja parantamiseksi on kiinnitetty suurta huomiota käytännön kyselykehikkojen määrittelyyn ja rekisterien tarkkuuteen. Tilastointiin vaikuttavat rahoitusmarkkinoiden ja yrityssektorin institutionaaliset muutokset on pyritty ottamaan huomioon. Rahoitustaseessa työeläkelaitosten nopeasti kasvava ulkomainen sijoitustoiminta on muuttanut pääomanliikkeiden sektorirakennetta. Yritysten ulkomailla olevat rahoituskeskukset lisäävät yritysten sisäisten, suoriin sijoituksiin tilastoitavien, lyhytaikaisten pääomanliikkeiden vaihtelua. Monikansallisten pankkikonsernien sisäiset pääomavirrat näkyvät erityisesti muissa sijoituksissa. Yrityskaupat aiheuttavat suuria heilahteluja niin suoriin sijoituksiin kuin arvopaperisijoituksiinkin. Tietojen oikeellisuutta ja tarkkuutta tarkastellaan säännöllisesti. Paljon otantavirhettä tärkeämpiä virhelähteitä ovat kehikkovirhe ja mittausvirhe. Kehikkovirhettä syntyy rekisterien jälkeensä jääneisyydestä, kun kaikkia vastaajia ei löydetä, ja mittausvirhettä vastaajien tulkitessa väärin kyselyn tiedonantovaatimusta. Suomen tilastot ovat herkkiä juuri kehikko- ja mittausvirheiden suhteen, koska Suomessa on kansantalouden kokoon verrattuna erittäin suuria kansainvälisiä yrityksiä.

#### **Maksutaseen tilastovirhe**

Maksutaseen kahdenkertaisen kirjanpidon periaatteiden mukaisesti maksutaseen osatekijöiden, eli vaihto- ja pääomataseen ja rahoitustaseen summa on nolla. Käytännössä loppusumma on yleensä positiivinen tai negatiivinen luku.

Virheelliset ja tunnistamattomat erät kokonaisuutena ovat kaikkien maksutaseen erien virheiden ja puuttuvien tietojen nettosuure.

Laskennallisesti virhetermillä saatetaan kirjausten yhteenlaskun loppusumma keinotekoisesti nollassi, eli termi on itseisarvoltaan yhtä suuri mutta erimerkinen kuin muutoin lopputuloksena oleva luku. Tilastovirhe on suhteellisesti suurempi kuukausi- ja neljännesvuositilastossa kuin vuositasolla, koska jälkimmäisessä tarkastelussa monet ajoituserot häviävät. Suurten kansainvälisten yritysten ulkomaiset liiketoimet aiheuttavat tilastoihin huomattavaa vaihtelua, ja niiden liiketoimien vastaerät eivät rahaliiton oloissa välttämättä tule näkyviin Suomen maksutasetilastossa. Lisäksi ajoituserot kirjauksissa saattavat näkyä suurina tilastovirheinä tai peräkkäisinä suurina erimerkkisinä tilastovirheinä.

Vuosikyselyihin perustuvat tiedot arvioidaan tilastovuoden kuukausi- ja neljännesvuosiennakkotilastoihin. Siten tietojen saanti täydentyy ajan mittaan, mikä saattaa johtaa huomattaviin korjauksiin tilastoissa. Suurimmat korjaukset ovat johtuneet yritysten voitonjakotietojen ja uudelleen sijoitettuja voittoja koskevien tietojen saamisesta käyttöön vasta tilastovuotta seuraavan vuoden syksyllä. Tulli korjaa kuukausittaisia ulkomaankauppätietoja vähitellen tilastovuotta seuraavan vuoden kevääseen saakka. Sen sijaan palvelujen ulkomaankaupan käsitteen ja tilastoinnin tarkentaminen on johtanut palveluerien tietojen merkittäviin tasotarkistuksiin 2000-luvulla.

### 4. Julkaistujen tietojen ajantasaisuus ja oikea-aikaisuus

Kuukausittainen maksutase julkaistaan noin 6 viikon kuluttua tilastokuukauden päättymisestä heti ulkomaankauppatilaston julkaisemisen jälkeen. Kunkin kuukausitiedotteen yhteydessä korjataan myös edellisen kuukauden tiedot. Kuukausitilastoihin arvioidaan neljännesvuosittain ja vuosittain kerättävät tiedot. Laajemmat vuositiedot valmistuvat noin 10 viikossa. Kuukausi- ja neljännesvuositietojen keskinäinen tarkennus- ja korjausrhythmi on sovitettu yhteen. Vuositiedot suorien sijoitusten vuosikyselyistä ja muiden palvelujen kyselyistä valmistuvat tilastovuotta seuraavan vuoden syksyyn mennessä, kun kaikki perustiedot on saatu. EKP:n ja Eurostatin korjausrhythmin mukaan suurimmat korjaukset tehdään aina maaliskuun ja

syyskuun lopussa. Tuolloin korjataan kaikki edellisen vuoden kuukausi- ja neljännesvuositiedot, jotta ne saadaan yhteneviksi korjattavien vuositasen lukujen kanssa. Myös päättynyttä vuotta edeltävän vuoden tietoja korjataan. Luvut tulevat lopullisiksi yli kahden vuoden kuluttua tilastovuoden päättymisestä.

## 5. Tietojen saatavuus ja selkeys

Maksutasetiedot julkaistaan Tilastokeskuksen verkkosivulla. Tilastokeskus julkistaa kuukausittain maksutasetiedotteet ja neljännesvuosittain hieman yksityiskohtaisemmat maksutaseen, ulkomaisen varallisuuden sekä ulkomaisen bruttovelan tiedot. Maksutaseen ja ulkomaisen varallisuusosaston vuosijulkaisu sisältää pitkiä aikasarjoja maksutaseen ja ulkomaisen varallisuuden eristä sekä ristiintaulukointeja sektoreittain ja vaateittain. Vaihtotaseen erien tiedot on vuosijulkaisussa luokiteltu yksityiskohtaisesti palveluerittäin.

## 6. Tietojen vertailukelpoisuus

Maksutasetilastoa laaditaan kansainvälisten tilastostandardien ja IMF:n maksutasekäsikirjan (6. painos vuodelta 2009) mukaisesti, mikä takaa tilaston vertailukelpoisuuden. Sekä OECD että IMF ovat julkaisseet uudistetut tilastointistandardinsa. Uusien standardien mukaisten tilastojen julkaisu Suomessa alkoi kesällä 2014.

Vanhojen standardien mukaiset maittaiset ja toimialoittaiset kanta- ja virtatiedot ovat saatavilla Suomen Pankin verkkosivujen kautta neljännesvuositietojen osalta 14.9.2014 saakka ja vuositiedot 16.9.2014 saakka. <http://www.suomenpankki.fi/fi/tilastot/maksutase/Pages/taulukot.aspx>

## 7. Selkeys ja yhtenäisyys

Maksutase ja ulkomainen varallisuusosasto ovat osaksi muista tilastoista johdettu tilasto. Lähdetilastojen ja maksutaseen välillä on eroja muun muassa tiettyjen erien laskennoista tai käsitteiden määrittelyistä johtuen. Esimerkkinä tällaisesta erästä on tavaroiden ulkomaankauppa.

### Lisätietoja

Mira Malhotra 029 551 3411

Tapio Kuusisto 029 551 3318

Vastaava tilastojohtaja:

Leena Storgårds

[www.tilastokeskus.fi](http://www.tilastokeskus.fi)

Lähde: Maksutase ja ulkomainen varallisuusasema, Tilastokeskus

Asiakaspalaute: [www.tilastokeskus.fi/palaute](http://www.tilastokeskus.fi/palaute)

---

Tietopalvelu ja viestintä, Tilastokeskus  
puh. 029 551 2220  
[www.tilastokeskus.fi](http://www.tilastokeskus.fi)

ISSN 2342-3463 (pdf)

Julkaisutilaukset, Edita Publishing Oy  
puh. 020 450 05  
[asiakaspalvelu.publishing@edita.fi](mailto:asiakaspalvelu.publishing@edita.fi)  
[www.editapublishing.fi](http://www.editapublishing.fi)