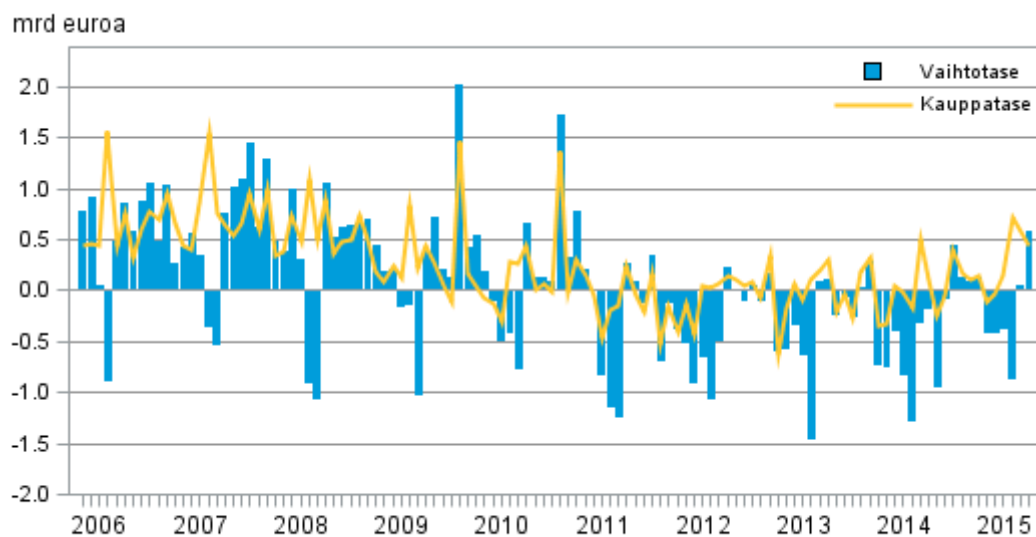


Maksutase ja ulkomainen varallisuusasema

Vaihtotase ylijäämäinen kesäkuussa 2015, pääomaa vietiin nettomääräisesti

Ylijäämäinen kauppataase ja ensitulon tili pitivät vaihtotaseen ylijäämäisenä kesäkuussa 2015.

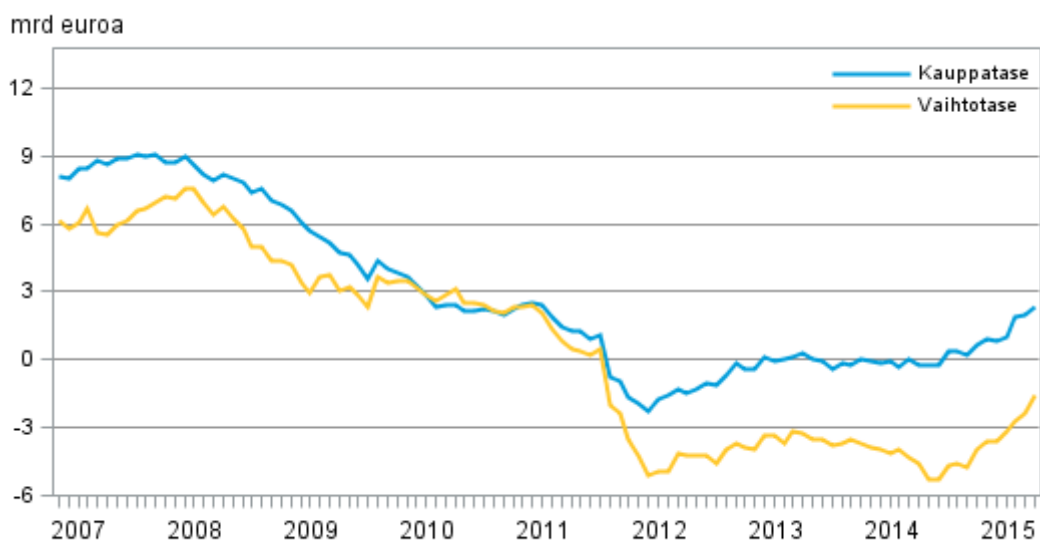
Suomen vaihtotase ja kauppataase



Vaihtotase

Vaihtotase oli 0,6 miljardia euroa ylijäämäinen, mikä johtui ylijäämäisestä kauppataaseesta ja ensitulon tilistä. Vaihtotaseen 12 kuukauden liukuva summa oli 1,5 miljardia euroa alijäämäinen. Maksutaseen mukainen kauppataase oli kesäkuussa 0,4 miljardia euroa ylijäämäinen. Tavaravienti oli kesäkuussa 4,7 miljardia euroa ja tavaratuonti 4,2 miljardia euroa. Ensitulon tili oli 0,4 miljardia euroa ylijäämäinen. Palvelujen ja tulojen uudelleenjaon tilit olivat kesäkuussa alijäämäisiä.

Suomen vaihtotase ja kauppatase, 12 kuukauden liukuva summa



Rahoitustase ja ulkomainen varallisuusasema

Kesäkuussa 2015 rahoitussaamiset kasvoivat 13,4 miljardia ja -velat 11,7 miljardia euroa, eli pääomaa vietiin nettomääräisesti 1,7 miljardia euroa. Saamiset kasvoivat eniten muiden sijoitusten luokassa, johon kuuluvat muun muassa lainat ja talletukset. Velat kasvoivat pääosin muiden sijoitusten ja suorien sijoitusten muodossa.

Nettovarallisuusasema oli kesäkuun 2015 lopussa 11,8 miljardia euroa. Kesäkuun 2015 lopussa Suomella oli saamia ulkomailta 755,0 miljardia euroa ja velkoja ulkomaille 743,2 miljardia euroa.

Heinäkuun 2015 tiedot julkistetaan 15.9.2015.

Ulkomainen nettovarallisuus



Sisällys

Taulukot

Liitetaulukot

Liitetaulukko 1. Suomen maksutase kuukausittain 2015, milj. euroa.....	4
Liitetaulukko 2. Suomen vaihtotase kuukausittain 2015, milj. euroa.....	4
Liitetaulukko 3. Ulkomaiset saamiset ja velat sijoituslajeittain kuukausittain 2015, milj. euroa.....	5
Liitetaulukko 4. Suomen maksutase 2015, milj. euroa.....	5
Laatuseloste: Maksutase ja ulkomainen varallisuusasema.....	6

Liitetaulukot

Liitetaulukko 1. Suomen maksutase kuukausittain 2015, milj. euroa

	Vuosi/kk					
	2015/01	2015/02	2015/03	2015/04	2015/05	2015/06
1. Vaihtotase	-405	-402	-362	-849	57	589
1.1 Tavarat	-111	-27	142	726	589	446
1.2 Palvelut	-123	-147	-168	-73	-69	-83
1.3 Ensitulo	23	-34	-142	-1 307	-269	421
1.4 Tulojen uudelleenjako	-194	-194	-194	-195	-195	-195
2. Pääomatase	17	17	17	13	13	13
3. Rahoitustase	-2 445	-1 573	-944	-2 212	2 984	1 719
3.1 Suorat sijoitukset	-4 375	-4 054	-1 079	-49	396	-4 684
3.2 Arvopaperisijoitukset	2 157	4 404	-3 569	-154	-1 479	-117
3.3 Muut sijoitukset	397	-822	3 953	-1 141	5 475	6 930
3.4 Johdannaiset	-656	-1 092	-116	-834	-1 324	-676
3.5 Valuuttavaranto	31	-9	-132	-35	-84	266
4. Virheelliset ja tunnistamattomat erät	-2 057	-1 187	-599	-1 376	2 914	1 117

1) Luvut tulevat lopullisiksi yli kahden vuoden kuluttua tilastovuoden päättymisestä.

2) Taulukossa esitettävät arvot ovat nettovirtoja ajanjakson aikana.

3) Rahoitustase = saamiset - velat

Liitetaulukko 2. Suomen vaihtotase kuukausittain 2015, milj. euroa

		Vuosi/kk					
		2015/01	2015/02	2015/03	2015/04	2015/05	2015/06
Tilikirjaus							
Tulot	1. Vaihtotase	6 726	6 946	7 949	8 175	7 697	7 903
	1.1 Tavarat	3 912	4 177	4 823	4 776	4 570	4 652
	1.2 Palvelut	1 616	1 608	1 609	1 745	1 743	1 743
	1.3 Ensitulo	1 099	1 063	1 419	1 553	1 282	1 406
	1.4 Tulojen uudelleenjako	99	99	99	102	102	102
Menot	1. Vaihtotase	7 131	7 348	8 311	9 024	7 641	7 314
	1.1 Tavarat	4 023	4 204	4 680	4 050	3 981	4 206
	1.2 Palvelut	1 739	1 755	1 777	1 818	1 812	1 826
	1.3 Ensitulo	1 076	1 096	1 561	2 860	1 551	985
	1.4 Tulojen uudelleenjako	293	293	293	297	297	297

1) Luvut tulevat lopullisiksi yli kahden vuoden kuluttua tilastovuoden päättymisestä.

Liitetaulukko 3. Ulkomaiset saamiset ja velat sijoituslajeittain kuukausittain 2015, milj. euroa

		Vuosi/kk					
		2015/01	2015/02	2015/03	2015/04	2015/05	2015/06
Tilikirjaus							
Saamiset	Yhteensä	14 285	-19 811	2 789	-20 436	-4 999	13 441
	1. Suorat sijoitukset	5 280	-5 588	-502	120	-175	1 252
	2. Arvopaperisijoitukset	-98	2 529	-1 573	406	604	-2 332
	3. Muut sijoitukset	18 088	-8 478	16 263	-14 495	4 129	20 081
	4. Johdannaiset	-9 017	-8 266	-11 266	-6 432	-9 472	-5 826
	5. Valuuttavaranto	31	-9	-132	-35	-84	266
Velat	Yhteensä	16 730	-18 239	3 732	-18 224	-7 983	11 722
	1. Suorat sijoitukset	9 655	-1 534	577	169	-571	5 935
	2. Arvopaperisijoitukset	-2 255	-1 875	1 996	560	2 082	-2 215
	3. Muut sijoitukset	17 691	-7 656	12 310	-13 354	-1 346	13 151
	4. Johdannaiset	-8 361	-7 174	-11 150	-5 599	-8 148	-5 150
	5. Valuuttavaranto

1) Luvut tulevat lopullisiksi yli kahden vuoden kuluttua tilastovuoden päättymisestä.

Liitetaulukko 4. Suomen maksutase 2015, milj. euroa

	Vuosi 2014	12 kk:n liukuva summa	2015/05	2015/06
1. Vaihtotase	-3 825	-1 543	57	589
1.1 Tavarat	679	2 305	589	446
1.2 Palvelut	-1 451	-864	-69	-83
1.3 Ensitulo	-541	-986	-269	421
1.4 Tulojen uudelleenjako	-2 512	-1 998	-195	-195
2. Pääomatase	202	214	13	13
3. Rahoitustase	-9 254	-650	2 984	1 719
3.1 Suorat sijoitukset	-13 603	-17 294	396	-4 684
3.2 Arvopaperisijoitukset	5 461	3 484	-1 479	-117
3.3 Muut sijoitukset	-178	19 012	5 475	6 930
3.4 Johdannaiset	-727	-5 835	-1 324	-676
3.5 Valuuttavaranto	-207	-17	-84	266
4. Virheelliset ja tunnistamattomat erät	-5630	679	2 914	1 117

1) Luvut tulevat lopullisiksi yli kahden vuoden kuluttua tilastovuoden päättymisestä

2) Taulukossa esitettävät arvot ovat nettovirtoja ajanjakson aikana

3) Rahoitustase = saamiset - velat

Laatuseloste: Maksutase ja ulkomainen varallisuusasema

1. Tilastotietojen relevanssi

1.1 Tietosisältö ja käyttötarkoitus

Maksutasetilasto ja ulkomainen varallisuusasema muodostavat ulkomaisten tilastojen kokonaisuuden, joka kuvaa kansantalouden ulkoista tasapainoa sekä ulkomaisia saamis- ja velkavarantoja. Tilastoa voidaan käyttää analysoitaessa kansantalouden ulkoista tasapainoa, tai saamis- ja velkasuhteita, niiden rakennetta ja kehitystä, tai vertailtaessa niitä muihin maihin.

Maksutaseella tarkoitetaan tilinpitoasetelmaa, joka kuvaa järjestelmällisesti kansantalouden ja muun maailman väliset liiketoimet tietyltä ajanjaksolta sekä reaalityalouden että rahoituspuolen näkökulmasta. Maksutasetilasto ja ulkomainen varallisuusasema ovat osa kansantalouden tilinpitojärjestelmää.

Maksutase kattaa liiketoimet, jotka tehdään kansantalouteen kuuluvien talousyksiköiden (kotimaassa asuvien) ja muuhun maailman kuuluvien talousyksiköiden (ulkomailla asuvien) kesken. Maksutase koostuu vaihto-, pääoma- ja rahoitustaseesta.

Ulkomaisen varallisuuden tilasto kuvaa rahoitustaseen pääomavirroista syntyneitä ulkomaisia saamis- ja velkavarantoja.

Maksutaseen ja ulkomaisen varallisuuden tilastojen laadinnassa noudatetaan IMF:n maksutasekäsikirjan (6. painos vuodelta 2009) ohjeita ja suosituksia. Euroopassa maksutasetilastointia ohjeistavat Euroopan keskuspankki (rahoitustase) ja Eurostat (vaihtotase).

Maksutasetilastointi perustuu Suomen lakisääteisiin velvoitteisiin tuottaa ja raportoida maksutasetilastoa Euroopan keskuspankille (EKP) (EKP:n suuntaviivat EKP/2011/23) ja Euroopan yhteisöjen tilastotoimistolle Eurostatille (Euroopan komission asetus N:o 555/2012) sekä Kansainväliselle valuuttarahastolle (IMF).

Maksutasetta on julkaistu vuodesta 1922 lähtien, vuodesta 1948 maksutasetta on laadittu IMF:n maksutasekäsikirjan mukaisesti.

1.2 Keskeiset käsitteet ja luokitukset

Maksutasetilaston järjestelmä käyttää kuvauksessaan seuraavia tilastoyksiköitä ja niiden ryhmittelyjä

- taloudellinen alue
- institutionaaliset yksiköt ja sektorit
- Suomessa asuva, Ulkomailla asuva (residence)
- virrat ja varannot

Käytetyt luokitukset liittyvät tilastoyksiköihin:

- institutionaalinen yksikkö- ja sektoriluokitus
- rahoitusvaateiden luokittelu

Maksutasetilaston keskeisiä käsitteitä ovat :

- **Vaihtotase:** Kuvaa ulkomaisten taloustoimien, kuten tavaroiden ja palvelujen ulkomaankaupan, ensitulojen ja tulojen uudelleenjaon, vaikutusta kansantuloon ja kansantalouden säästämisen ja investointien väliseen tasapainoon.
- **Kauppataase:** Kuvaa tavaroiden ulkomaankaupan tasapainoa viennin ja tuonnin osalta.
- **Rahoitustase:** Kuvaa vaihtotaseen alijäämän rahoitusta tai ylijäämän sijoittamista ulkomaille ja koostuu suorista sijoituksista, arvopaperisijoituksista, muista sijoituksista, johdannaisista sekä keskuspankin valuuttavarannon muutoksista.
- **Ulkomainen (netto)varallisuusasema:** Kertoo rahoitussaamisten ja velkojen arvon ja rakenteen tilastointiajanjakson lopussa.

2. Tilastotutkimuksen menetelmäkuvaus

Maksutasetilaston laatimiseen käytetään suoraa tiedonkeruuta ja muista taloustilastoista johdettua tietoa. Tulli kerää tiedot tavaroiden ulkomaankaupasta sekä julkaisee ulkomaankauppatilastot. Tilastokeskus kerää tiedot palvelujen kansainvälisestä kaupasta, tulojen uudelleenjaosta ja pääomansiirroista. Tilastokeskus kerää yhteistyössä Suomen Pankin kanssa tiedot rahoitustaseen, pääomakorvausten ja ulkomaisen varallisuuden tilastointia varten. Seuraavaksi esitellään maksutaseen alaerien eri tietolähteet ja laadintamenetelmät.

2.1 Vaihtotase

2.1.1 Kauppatase

Maksutasetilastoinnissa tavarantuonnin arvot muutetaan Tullin ulkomaankauppatilaston cif-määräisistä tuonnin arvoista maksutaseen fob-määräisiksi arvoiksi, jolloin rahdin ja vakuutuksen osuus tavarantuonnista siirretään kuljetusmenoihin. Lisäksi Tullin ulkomaankauppatilaston tuontiin lisätään alustoimitukset, joihin kuuluvat muun muassa satamissa ja terminaaleissa hankitut tavarat ja polttoaineet. Maksutasetilastoinnin maittain jaetuissa tavarakauppatiedossa vienti on tilastoitu määrämaan mukaan, tuonti EU-alueelta lähetysmaan mukaan.

Tulli kerää kaikki tavarakaupan tilastoinnissa tarvittavat tiedot. Tiedot Suomen kaupankäynnistä EU:n ulkopuolisten kanssa saadaan tullausjärjestelmästä. EU:n sisäisestä kaupasta tuojat ja viejät ilmoittavat kuukausittain Intrastat-järjestelmän mukaiset tilastotiedot Tullille

2.1.2 Palvelut

Palveluerissä käytetään Tilastokeskuksen keräämää tietoa matkailun, kuljetuksen ja muiden palvelujen kaupan erilliskyselyistä.

Palvelut, matkailu

Matkailuerään tilastoidaan kaikki muut matkasta aiheutuvat menot kuin maiden väliset kuljetukset, jotka luetaan kuuluvaksi kuljetuserään. Matkailuerään kuuluviksi luetaan myös risteilyistä, kausi- ja rajatyöntekijöistä sekä ulkomaisesta opiskelusta ja sairaudenhoidosta aiheutuneet menot.

Palvelut, kuljetus

Kuljetuksista valtaosa on merikuljetusrahtimenoja ja alusten maksamia ahtaus-, satama-, väylä- ja luotsimenoja. Merikuljetusrahtitulot ovat suomalaisten varustamojen ulkomaisten tavaroiden kuljetuksista ansaitsemia tuloja. Vastaavat menot ovat ulkomaisille kuljettajille maksettuja merikuljetusmenoja. Huomattava kuljetustuloerä on ulkomaisilta matkailijoilta saatu kuljetustulo, joka jakautuu merikuljetustuloon ja lentokuljetustuloon. Vastaavat menot ovat suomalaisten ulkomaisille kuljetusyriyksille maksamia menoja.

Palvelut, muut palvelut

Muihin palveluihin luetaan vakuutus- ja rahoituspalvelut, posti- ja telekommunikaatiopalvelut, rakennuspalvelut, tietotekniikka- ja informaatiopalvelut, rojaltit ja lisenssimaksut, muut liike-elämän palvelut sekä henkilökohtaiset, kulttuuri- ja virkistyspalvelut.

Tiedot ulkomaisista vakuutustuloista ja -menoista saadaan Finanssivalvonnan toteuttamasta vuosikyselystä. Kyselyssä ovat mukana kaikki Suomessa vakuutuksia myyvät yritykset. Tavaravakuutusta koskevat tiedot perustuvat pääosin Tullin määrävuosittain toteuttaman tavarakaupan rahti- ja vakuutuskyselyn tuloksiin. Lisäksi suomalaisilta yrityksiltä tiedustellaan palvelukyselyn yhteydessä niiden ulkomailta hankkimia vakuutuspalveluja.

2.1.3 Ensitulo: palkansaajakorvaukset ja pääomankorvaukset

Tuotannontekijäkorvauksiin luettavat palkat ja palkkiot sisältävät maksut ammattipalveluista ja muut henkilökohtaiset palkat ja palkkiot sekä työnantajan sosiaalivakuutusmaksut. Nämä tiedot saadaan verottajan maksuunpanotilastosta ja rajoitetusti verovelvollisten aineistosta.

Pääomakorvaukset tilastoidaan pääosin Tilastokeskuksen ja Suomen Pankin tekemien maksutasekyselyjen mukaisesti ja tiedot pääomakorvauksista laaditaan sijoituslajeittain.

2.1.4 Tulojen uudelleenjako

Vastikkeettomat tulonsiirrot jaetaan yksityisiin ja julkisiin. Yksityisten tulonsiirtotietojen laadinnassa on käytetty apuna historiallista aineistoa, hallinnollista budjettitietoa, asiantuntija-arviota sekä muiden yksityisten tulonsiirtojen tapauksessa vakuutuspalveluja koskevaa kyselyä. Julkisten tulonsiirtojen ennakkotiedot kerätään Valtiokonttorista saatavista valtion kirjanpitolietoista, ja vuoden lopussa Tilastokeskus tarkistaa ne tilinpäätösaineiston ja erityisselvitysten perusteella. Erityisselvityksiin käytetään EU:n Suomea koskevissa tilastoissaan ilmoittamia tukipalkkioiden ja muiden EU-maksujen tietoja.

2.2. Pääomatase

Pääomansiirtojen tilastotiedot perustuvat Tilastokeskuksen käytössä oleviin hallinnollisiin aineistoihin, pääasiassa valtion tilinpäätökseen.

Vaihtotaseen ja pääomataseen puuttuvien kuukausi- ja neljännesvuositietojen arviointi

Palveluerien kuukausittaiset ennakoarviot tehdään rakenteellisiin aikasarja- ja indikaattorimalleihin perustuvaa menettelyä käyttäen. Siinä estimoitavaa palvelukauppaa tarkastellaan osana koko ulkomaankauppaa. Neljännesvuositilastot jaetaan kuukausille.

Tietoja korjataan kahdessa vaiheessa, ensin neljännesvuosittain, kun saadaan tilastotiedot matkailusta, kuljetuksesta ja muista palveluista. Toinen revisio ajoittuu vuosittain syyskuuhun, kun muiden palvelujen vuosikyselyn tulokset valmistuvat.

Pienten erien osalta, kuten palkkojen, yksityisten tulojen uudelleenjaon ja pääomansiirtojen, joissa tieto saadaan vuosittain, kuukausiarviot perustuvat pääsäännön mukaan edellisen vuoden tasoon, joka on jaettu tasan kuukausille.

2.3 Rahoitustase ja ulkomainen varallisuusasema

Tilastokeskus kerää yhteistyössä Suomen Pankin kanssa tiedot rahoitustaseen ja pääomakorvausten virroista sekä ulkomaisten saamisten ja velkojen varantotiedoista.

Maksutasekyselyjä on nykyään kolmentyyppisiä:

1. Tilastokeskuksen ulkomaisten rahoitussaamisten ja -velkojen kuukausi- ja vuosikyselyt, joilla kerätään tiedot saamisten ja velkojen varannoista ja niiden muutoksista (netto), arvostuseristä sekä vastaavista koroista ja osingoista sektoreittain.
2. Suomen Pankin tilinhoitajayhteisöille (kotimaiset arvopaperien säilyttäjät) suunnattu kuukausittainen arvopapereiden säilytyskysely.
3. Suomen Pankin kuukausikysely ulkomaisista arvopaperisaamisista ja -veloista.

Lisäksi Suomen Pankki kerää tietoja maksutasetta varten myös EKP:n rahalaitosten ja sijoitusrahastojen tasetiedonkeruiden yhteydessä.

Tilastointijärjestelmän peruseriaatteena on kysely suoraan tiedon lähteeltä eli sijoitus- tai rahoituspäätöksiä tekeville institutionaalisilta yksiköiltä. Maksutasekyselyt ovat luonteeltaan kokonaistutkimuksia, joista pienet yritykset on jätetty pois. Pienet yritykset huomioidaan menetelmällisesti.

Yrityssektorin kyselyjen kehikot määritellään Tilastokeskuksen yritys- ja yhteisörekisterin perusteella. Yritysrekisterissä on tiedot noin 300 000 yhteisöstä sekä merkintä ulkomaalaisomistuksesta. Lisäksi rekisterissä on lisätietona luettelo yrityksistä, joilla on ulkomaisia tytäryrityksiä. Kehikkoja täydennetään verohallinnolta saatavien 15 000 suurimman yrityksen tasetietojen sekä kyselyistä saatujen tietojen perusteella. Yrityssektorin maksutasekyselyihin otetaan mukaan sellaiset yritykset, joiden ulkomaisten saamisten ja velkojen ennakoitaan näiden tietolähteiden perusteella olevan suurimpia. Käytännössä kuukausikyselyn piirissä on viime vuosina ollut noin 90–140 yritystä ja vuosikyselyissä yhteensä noin 1 000–1 200 yritystä.

Rahalaitosten ja sijoitusrahastojen määritelmien ulkopuolelle jäävät muut rahoitussektorin toimijat valitaan maksutasekyselyihin Finanssivalvonnan tietojen, verohallinnon tasetietojen ja yritysrekisterin avulla samalla tavalla kuin yrityssektorin tapauksessa.

3. Tietojen oikeellisuus ja tarkkuus

Maksutasetilastojen laadun ylläpitämiseksi ja parantamiseksi on kiinnitetty suurta huomiota käytännön kyselykehikkojen määrittelyyn ja rekisterien tarkkuuteen. Tilastointiin vaikuttavat rahoitusmarkkinoiden ja yrityssektorin institutionaaliset muutokset on pyritty ottamaan huomioon. Rahoitustaseessa työeläkelaitosten nopeasti kasvava ulkomainen sijoitustoiminta on muuttanut pääomanliikkeiden sektorirakennetta. Yritysten ulkomailla olevat rahoituskeskukset lisäävät yritysten sisäisten, suoriin sijoituksiin tilastoitavien, lyhytaikaisten pääomanliikkeiden vaihtelua. Monikansallisten pankkikonsernien sisäiset pääomavirrat näkyvät erityisesti muissa sijoituksissa. Yrityskaupat aiheuttavat suuria heilahteluja niin suoriin sijoituksiin kuin arvopaperisijoituksiinkin. Tietojen oikeellisuutta ja tarkkuutta tarkastellaan säännöllisesti. Paljon otantavirhettä tärkeämpiä virhelähteitä ovat kehikkovirhe ja mittausvirhe. Kehikkovirhettä syntyy rekisterien jälkeenjääneisyydestä, kun kaikkia vastaajia ei löydetä, ja mittausvirhettä vastaajien tulkittaessa väärin kyselyn tiedonantovaatimusta. Suomen tilastot ovat herkkiä juuri kehikko- ja mittausvirheiden suhteen, koska Suomessa on kansantalouden kokoon verrattuna erittäin suuria kansainvälisiä yrityksiä.

Maksutaseen tilastovirhe

Maksutaseen kahdenkertaisen kirjanpidon periaatteiden mukaisesti maksutaseen osatekijöiden, eli vaihtoja pääomataseen ja rahoitustaseen summa on nolla. Käytännössä loppusumma on yleensä positiivinen tai negatiivinen luku.

Virheelliset ja tunnistamattomat erät kokonaisuutena ovat kaikkien maksutaseen erien virheiden ja puuttuvien tietojen nettosuure.

Laskennallisesti virhetermillä saatetaan kirjausten yhteenlaskun loppusumma keinotekoisesti nollassi, eli termi on itseisarvoltaan yhtä suuri mutta erimerkkinen kuin muutoin lopputuloksena oleva luku. Tilastovirhe on suhteellisesti suurempi kuukausi- ja neljännesvuositilastossa kuin vuositasolla, koska jälkimmäisessä tarkastelussa monet ajoituserot häviävät. Suurten kansainvälisten yritysten ulkomaiset liiketoimet aiheuttavat tilastoihin huomattavaa vaihtelua, ja niiden liiketoimien vastaerät eivät rahaliiton oloissa välttämättä tule näkyviin Suomen maksutasetilastossa. Lisäksi ajoituserot kirjauksissa saattavat näkyä suurina tilastovirheinä tai peräkkäisinä suurina erimerkkisinä tilastovirheinä.

Vuosikyselyihin perustuvat tiedot arvioidaan tilastovuoden kuukausi- ja neljännesvuosiennakkotilastoihin. Siten tietojen saanti täydentyy ajan mittaan, mikä saattaa johtaa huomattaviin korjauksiin tilastoissa. Suurimmat korjaukset ovat johtuneet yritysten voitonjakotietojen ja uudelleen sijoitettuja voittoja koskevien tietojen saamisesta käyttöön vasta tilastovuotta seuraavan vuoden syksyllä. Tulli korjaa kuukausittaisia ulkomaankauppatietoja vähitellen tilastovuotta seuraavan vuoden kevääseen saakka. Sen sijaan palvelujen ulkomaankaupan käsitteen ja tilastoinnin tarkentaminen on johtanut palveluerien tietojen merkittäviin tasotarkistuksiin 2000-luvulla.

4. Julkaistujen tietojen ajantasaisuus ja oikea-aikaisuus

Kuukausittainen maksutase julkaistaan noin 6 viikon kuluttua tilastokuukauden päättymisestä heti ulkomaankauppatilaston julkaisemisen jälkeen. Kunkin kuukausitiedotteen yhteydessä korjataan myös edellisen kuukauden tiedot. Kuukausitilastoihin arvioidaan neljännesvuosittain ja vuosittain kerättävät tiedot. Laajemmat vuositiedot valmistuvat noin 10 viikossa. Kuukausi- ja neljännesvuositietojen keskinäinen tarkennus- ja korjausrytmi on sovitettu yhteen. Vuositiedot suorien sijoitusten vuosikyselystä ja muiden palvelujen kyselystä valmistuvat tilastovuotta seuraavan vuoden syksyyn mennessä, kun kaikki perustiedot on saatu. EKP:n ja Eurostatin korjausrytmin mukaan suurimmat korjaukset tehdään aina maaliskuun ja syyskuun lopussa. Tuolloin korjataan kaikki edellisen vuoden kuukausi- ja neljännesvuositiedot, jotta ne saadaan yhteneviksi korjattavien vuositason lukujen kanssa. Myös päättynyttä vuotta edeltävän vuoden tietoja korjataan. Luvut tulevat lopullisiksi yli kahden vuoden kuluttua tilastovuoden päättymisestä.

5. Tietojen saatavuus ja selkeys

Maksutasetiedot julkaistaan Tilastokeskuksen verkkosivulla. Tilastokeskus julkistaa kuukausittain maksutasetiedotteen ja neljännesvuosittain hieman yksityiskohtaisemmat maksutaseen, ulkomaisen varallisuuden sekä ulkomaisen bruttovelan tiedot. Maksutaseen ja ulkomaisen varallisuusaseman vuosijulkaisu sisältää pitkiä aikasarjoja maksutaseen ja ulkomaisen varallisuuden eristä sekä ristiintaulukointeja sektoreittain ja vaateittain. Vaihtotaseen erien tiedot on vuosijulkaisussa luokiteltu yksityiskohtaisesti palveluerittäin.

6. Tietojen vertailukelpoisuus

Maksutasetilastoa laaditaan kansainvälisten tilastostandardien ja IMF:n maksutasekäsikirjan (6. painos vuodelta 2009) mukaisesti, mikä takaa tilaston vertailukelpoisuuden. Sekä OECD että IMF ovat julkaisseet uudistetut tilastointistandardinsa. Uusien standardien mukaisten tilastojen julkaisu Suomessa alkoi kesällä 2014.

7. Selkeys ja yhtenäisyys

Maksutase ja ulkomainen varallisuusasema ovat osaksi muista tilastoista johdettu tilasto. Lähdetilastojen ja maksutaseen välillä on eroja muun muassa tiettyjen erien laskennoista tai käsitteiden määritelmistä johtuen. Esimerkkinä tällaisesta erästä on tavaroiden ulkomaankauppa.

Lisätietoja

Tapio Kuusisto 029 551 3318

Mira Malhotra 029 551 3411

Vastaava tilastojohtaja:

Ville Vertanen

www.tilastokeskus.fi

Lähde: Maksutase ja ulkomainen varallisuusasema, Tilastokeskus

Asiakaspalaute: www.tilastokeskus.fi/palaute

Tietopalvelu ja viestintä, Tilastokeskus
puh. 029 551 2220
www.tilastokeskus.fi

ISSN 2342-3463 (pdf)

Julkaisutilaukset, Edita Publishing Oy
puh. 020 450 05
asiakaspalvelu.publishing@edita.fi
www.editapublishing.fi