

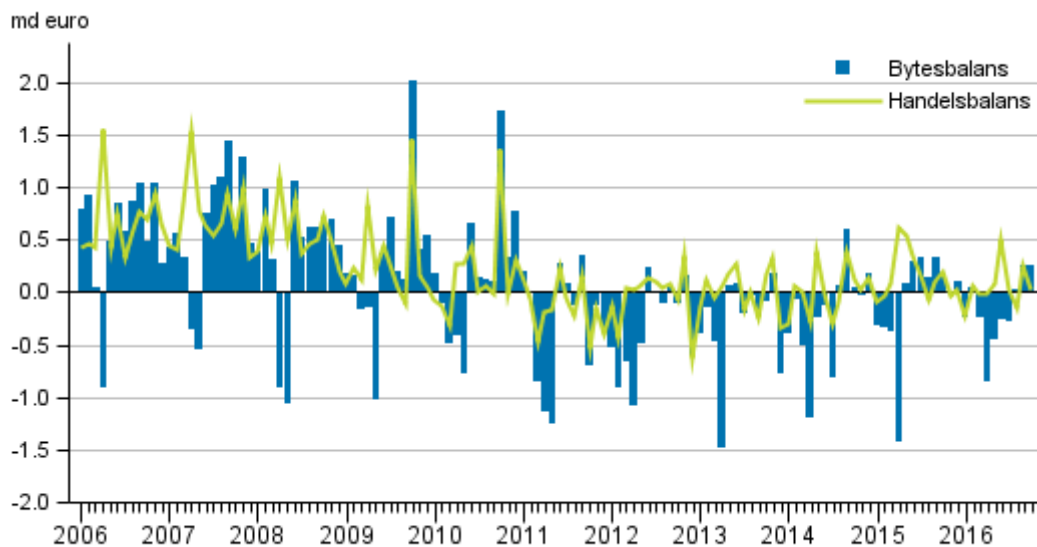
Betalningsbalans och utlandsställning

2016, 3:e kvartalet och oktober

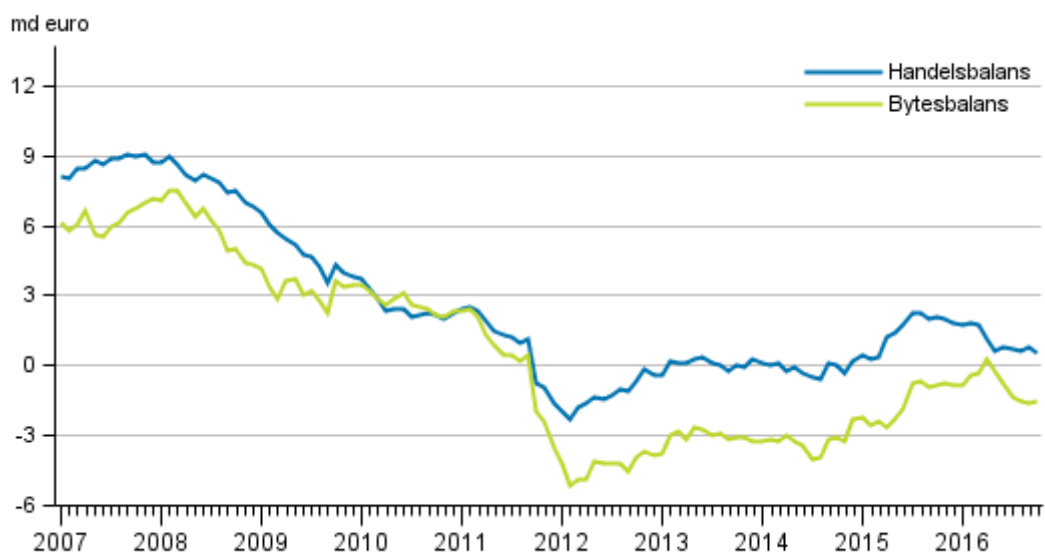
Bytesbalansen i balans under tredje kvartalet, ett nettoinflöde av kapital till Finland

Bytesbalansen var i balans under tredje kvartalet 2016. Värdet av exporten av varor och tjänster sjönk. I oktober fortsatte nedgången i och med att värdet av exporten av varor och tjänster sjönk med fyra procent. Under tredje kvartalet var nettoinflödet av kapital till Finland 4,3 miljarder euro. Nettoställningen mot utlandet var positiv. Uppgifterna framgår av Statistikcentralens statistik över betalningsbalansen och utlandsställningen.

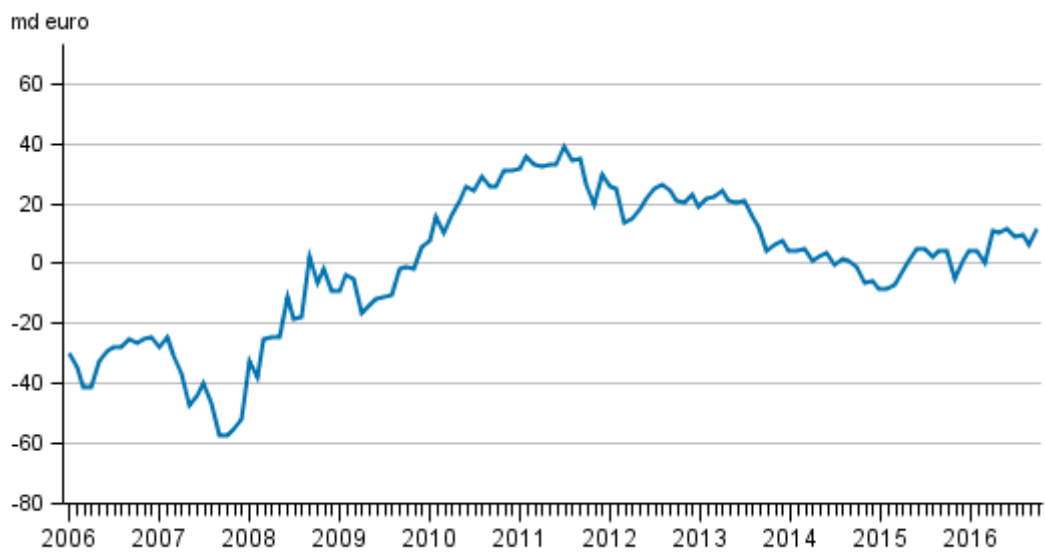
Bytesbalans och handelsbalans



Bytesbalans och handelsbalans, 12 månaders glidande summa



Nettoställning mot utlandet månadsvis



Innehåll

Tabeller

Tabellbilagor

Tabellbilaga 1. Bytesbalans, kvartalvis 2016, miljoner euro.....	5
Tabellbilaga 2. Utländska tillgångar och skulder efter sektor kvartalvis 2016, miljoner euro.....	6
Tabellbilaga 3. Utlandsställning efter sektor kvartalvis 2016, miljoner euro.....	7
Tabellbilaga 4. Betalningsbalans 2016, miljoner euro.....	8

Tabellbilagor

Tabellbilaga 1. Bytesbalans, kvartalvis 2016, miljoner euro

		År/kvartal				
		2015/Q3	2015/Q4	2016/Q1	2016/Q2	2016/Q3
Inkomster	1. Bytesbalans	22 594	23 881	21 794	23 777	22 366
	1.1 Varor	13 237	13 937	12 283	13 987	13 009
	1.2.3 Transport	5 557	6 106	5 586	5 344	5 275
	1.3 Primära inkomster	3 540	3 572	3 630	4 157	3 738
	1.4 Sekundära inkomster	259	265	296	289	344
Utgifter	1. Bytesbalans	21 777	23 588	22 197	25 269	22 342
	1.1 Varor	13 032	13 758	12 444	13 391	12 863
	1.2.3 Transport	5 626	6 597	5 901	6 255	5 826
	1.3 Primära inkomster	2 573	2 545	2 907	4 891	2 952
	1.4 Sekundära inkomster	545	689	945	731	701

1) Statistiken blir slutlig inom drygt två år efter statistikårets utgång.

Tabellbilaga 2. Utländska tillgångar och skulder efter sektor kvartalsvis 2016, miljoner euro

		År/kvartal				
		2015/Q3	2015/Q4	2016/Q1	2016/Q2	2016/Q3
Tillgånger	S1 Totala ekonomin	-21 969	-58 677	26 518	-36 102	-19 137
	S11 Icke-finansiella företag	-6 324	-6 852	5 673	-13 940	-6 474
	S121 Centralbanken	-850	-9 176	25 517	414	11 649
	S122 Övriga monetära finansinstitut	-10 129	-31 985	4 605	-10 446	-18 018
	S123 Penningmarknadsfonder	-67	-97	-150	57	13
	S124 Kollektiva fondföretag utom penningmarknadsfonder	-200	990	-182	201	2 125
	S125+S126+S127 Övriga finansinstitut finansiella serviceföretag och koncerninterna finansinstitut och utlåningsföretag	896	232	233	1 077	1 552
	S128+S129 Försäkringsföretag och pensionsinstitut	934	181	1 026	174	335
	S1311 Staten	-5 021	-8 694	-5 258	-11 108	-6 193
	S1313 Lokalförvaltning	43	21	4	10	6
	S1314 Socialskyddsfonder	-1 494	-3 560	-5 046	-2 588	-4 382
	S14+S15 Hushåll och hushållens icke-vinstsyftande organisationer	242	262	97	48	252
	Skulder	S1 Totala ekonomin	-23 172	-53 766	31 554	-39 878
S11 Icke-finansiella företag		-10 302	-4 430	5 984	-17 990	-4 574
S121 Centralbanken		-97	89	230	-10	267
S122 Övriga monetära finansinstitut		-6 451	-39 606	34 989	-6 857	-906
S123 Penningmarknadsfonder		1	-11	36	-36	20
S124 Kollektiva fondföretag utom penningmarknadsfonder		4	193	341	212	96
S125+S126+S127 Övriga finansinstitut finansiella serviceföretag och koncerninterna finansinstitut och utlåningsföretag		1 608	474	329	505	-135
S128+S129 Försäkringsföretag och pensionsinstitut		-9	56	46	-233	54
S1311 Staten		-3 641	-6 342	-4 631	-10 015	-3 781
S1313 Lokalförvaltning		91	143	-41	-8	-13
S1314 Socialskyddsfonder		-4 375	-4 332	-5 728	-5 445	-5 816
S14+S15 Hushåll och hushållens icke-vinstsyftande organisationer		-	-	-1	-	-
Netto		S1 Totala ekonomin	1 203	-4 912	-5 036	3 776
	S11 Icke-finansiella företag	3 978	-2 422	-310	4 050	-1 900
	S121 Centralbanken	-752	-9 265	25 287	424	11 382
	S122 Övriga monetära finansinstitut	-3 678	7 621	-30 384	-3 589	-17 112
	S123 Penningmarknadsfonder	-68	-86	-186	93	-7
	S124 Kollektiva fondföretag utom penningmarknadsfonder	-204	798	-524	-11	2 030
	S125+S126+S127 Övriga finansinstitut finansiella serviceföretag och koncerninterna finansinstitut och utlåningsföretag	-712	-242	-95	572	1 687
	S128+S129 Försäkringsföretag och pensionsinstitut	943	125	979	407	280
	S1311 Staten	-1 380	-2 352	-627	-1 093	-2 412
	S1313 Lokalförvaltning	-48	-122	45	18	18
	S1314 Socialskyddsfonder	2 881	773	681	2 857	1 434
	S14+S15 Hushåll och hushållens icke-vinstsyftande organisationer	242	262	98	48	252

1) Statistiken blir slutlig inom drygt två år efter statistikårets utgång.

Tabellbilaga 3. Utlandsställning efter sektor kvartalsvis 2016, miljoner euro

		År/kvartal				
		2015/Q3	2015/Q4	2016/Q1	2016/Q2	2016/Q3
Tillgånger	S1 Totala ekonomin	736 215	701 761	753 025	737 720	739 323
	S11 Icke-finansiella företag	132 988	136 224	149 542	142 383	142 395
	S121 Centralbanken	54 928	45 908	71 167	72 186	83 781
	S122 Övriga monetära finansinstitut	279 281	241 994	256 691	245 930	225 070
	S123 Penningmarknadsfonder	2 657	2 553	2 397	2 451	2 459
	S124 Kollektiva fondföretag utom penningmarknadsfonder	63 885	67 462	65 950	66 854	70 668
	S125+S126+S127 Övriga finansinstitut finansiella serviceföretag och koncerninterna finansinstitut och utlåningsföretag	24 175	24 262	24 648	24 970	27 342
	S128+S129 Försäkringsföretag och pensionsinstitut	25 772	26 391	27 750	28 111	28 770
	S1311 Staten	18 290	18 431	20 787	16 346	15 832
	S1313 Lokalförvaltning	553	525	526	536	548
	S1314 Socialskyddsfonder	121 650	125 326	121 527	126 091	129 755
	S14+S15 Hushåll och hushållens icke-vinstsyftande organisationer	12 035	12 685	12 041	11 863	12 702
	Skulder	S1 Totala ekonomin	732 117	700 468	752 668	726 191
S11 Icke-finansiella företag		184 706	193 497	198 310	186 590	194 009
S121 Centralbanken		11 344	11 538	11 639	11 921	12 242
S122 Övriga monetära finansinstitut		365 862	322 231	365 365	358 548	353 998
S123 Penningmarknadsfonder		47	36	72	36	56
S124 Kollektiva fondföretag utom penningmarknadsfonder		17 704	18 833	18 791	19 137	20 510
S125+S126+S127 Övriga finansinstitut finansiella serviceföretag och koncerninterna finansinstitut och utlåningsföretag		36 609	37 226	36 837	36 730	37 554
S128+S129 Försäkringsföretag och pensionsinstitut		869	934	1 012	792	852
S1311 Staten		107 767	108 868	113 226	104 931	106 786
S1313 Lokalförvaltning		2 946	3 017	2 976	2 968	2 955
S1314 Socialskyddsfonder		3 208	3 234	3 357	3 484	3 156
S14+S15 Hushåll och hushållens icke-vinstsyftande organisationer		1 055	1 055	1 084	1 055	1 055
Netto		S1 Totala ekonomin	4 098	1 293	358	11 529
	S11 Icke-finansiella företag	-51 718	-57 274	-48 767	-44 206	-51 614
	S121 Centralbanken	43 584	34 370	59 527	60 265	71 539
	S122 Övriga monetära finansinstitut	-86 580	-80 237	-108 673	-112 618	-128 928
	S123 Penningmarknadsfonder	2 610	2 517	2 325	2 415	2 403
	S124 Kollektiva fondföretag utom penningmarknadsfonder	46 181	48 629	47 159	47 717	50 159
	S125+S126+S127 Övriga finansinstitut finansiella serviceföretag och koncerninterna finansinstitut och utlåningsföretag	-12 434	-12 963	-12 189	-11 760	-10 212
	S128+S129 Försäkringsföretag och pensionsinstitut	24 903	25 457	26 738	27 319	27 919
	S1311 Staten	-89 477	-90 437	-92 440	-88 586	-90 954
	S1313 Lokalförvaltning	-2 393	-2 491	-2 450	-2 432	-2 407
	S1314 Socialskyddsfonder	118 442	122 092	118 170	122 607	126 599
	S14+S15 Hushåll och hushållens icke-vinstsyftande organisationer	10 980	11 630	10 957	10 808	11 647

1) Statistiken blir slutlig inom drygt två år efter statistikårets utgång.

Tabellbilaga 4. Betalningsbalans 2016, miljoner euro

	År 2015	12 mån. glidande summa	2016/09	2016/10
1. Bytesbalans	-870	-1 498	261	261
1.1 Varor	1 865	584	263	18
1.2 Tjänster	-1 608	-2 213	-193	-113
1.3 Primära inkomster	1 194	2 002	310	496
1.4 Sekundära inkomster	-2 321	-1 871	-119	-141
2. Kapitalbalans	160	95	15	13
3. Finansiell balans	-2 024	-11 596	91	-1 059
3.1 Direktinvesteringar	-15 764	15 939	729	487
3.2 Portföljinvesteringar	-2 805	-8 251	3 862	1 799
3.3 Övriga investeringar	21 810	-19 743	-3 784	-2 558
3.4 Finansiella derivat	-5 047	140	-856	-791
3.5 Valutareserv	-219	320	140	3
4. Restpost	-1 314	-10 193	-184	-1 332

1) Statistiken blir slutlig inom drygt två år efter statistikårets utgång

2) Värdena i tabellen visar nettoflöden under perioden

3) Finansiell balans = tillgångar - skulder

Förfrågningar

Tapio Kuusisto 029 551 3318

Saana Ranta-Ruona 029 551 3375

Ansvarig statistikdirektör:

Ville Vertanen

www.stat.fi

Källa: Betalningsbalans och utlandsställning, Statistikcentralen