

# Majoitus- ja ravitsemistoiminnan tilinpäätöstilasto 2007

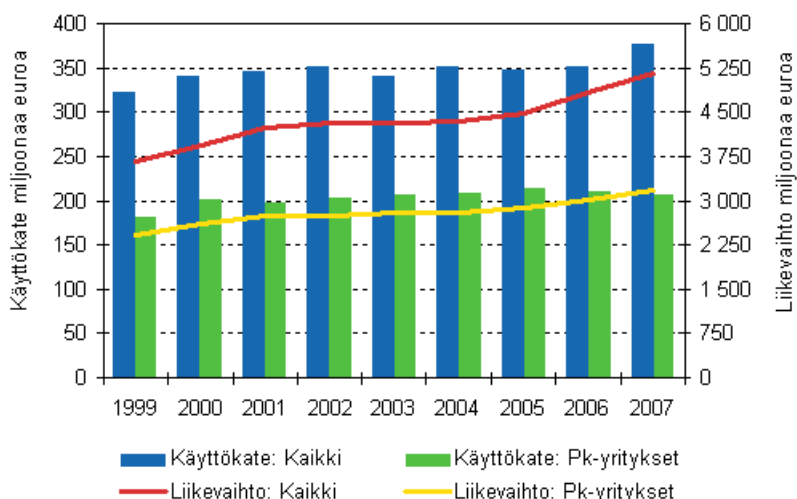
## Majoitus- ja ravitsemistoiminnassa käyttökate rivakassa kasvussa 2007

Majoitus- ja ravitsemistoiminnassa Tilastokeskuksen mukaan kertyi liikevaihtoa 5,2 miljardia euroa vuonna 2007. Liikevaihdon kasvuksi kirjattiin 7 prosenttia. Käyttökate liikevaihdosta jäi 376 miljoonaa euroa. Käyttökateen kasvuksi muodostui 7,1 prosenttia.

Pk-yritysten liikevaihto-osuus koko toimialasta oli 62 prosenttia. Näin ollen liikevaihtoa muodostui 3,2 miljardia euroa. Pk-yritysten käyttökate supistui toimialalla jo toista vuotta peräkkäin. Vuonna 2007 käyttökate pieneni 1,7 prosenttia

Majoitus- ja ravitsemistoiminnassa työskenteli 52 600 henkilöä kokoaikaiseksi muunnettuna. Alalla pk-yritykset työllistivät 36 100 henkeä. Osuus koko toimialan henkilöstöstä oli 69 prosenttia, mikä oli 7 prosenttiyksikköä enemmän kuin liikevaihdon osuus.

### Majoitus- ja ravitsemistoiminnan liikevaihto ja käyttökate kokoluokittain 1999 - 2007



Tiedot perustuvat verohallinnon elinkeinoveroaineistoihin. Tietoja on täydennetty Tilastokeskuksen omalla kyselyllä ja virallisilla tilinpäätöstiedoilla.

# Sisällys

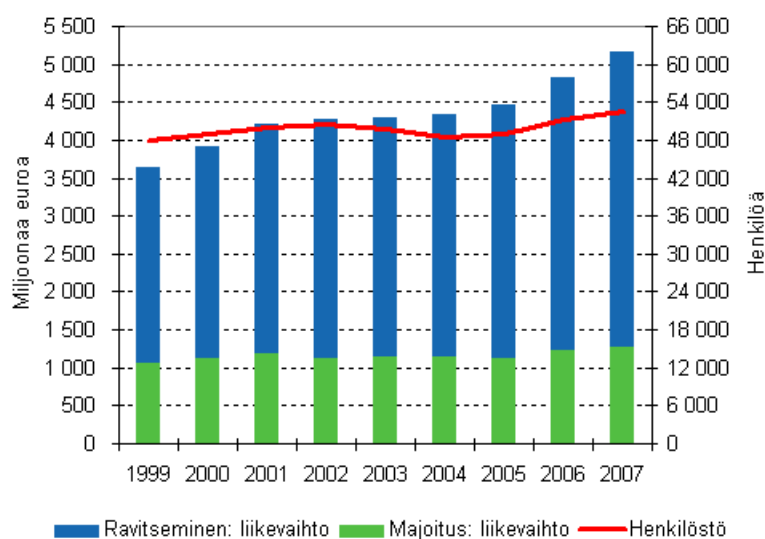
Majoitus- ja ravitsemistoiminta 2007.....	3
Pk-yritykset majoitus- ja ravitsemistoiminnassa.....	3
Majoitustoiminnan kannattavuus.....	4
Ravitsemistoiminnan kannattavuus.....	5
Omavaraisuus.....	5
Liitetaulukot	
1. Majoitus- ja ravitsemistoiminnan tuloksen muodostuminen 2007.....	7
2. Majoitus- ja ravitsemistoiminnan tase 2007.....	7
3. Majoitus- ja ravitsemistoiminnan tunnusluvut 2007.....	8
Tilinpäätöstilaston laatuseloste.....	9

## Majoitus- ja ravitsemistoiminta 2007

Majoitus- ja ravitsemistoiminta jatkoi reipasta kasvuaan vuonna 2007. Toimiala kasvoi sekä liikevaihdolla, yritysten lukumäärällä että henkilöstön määrällä mitattuna. Liikevaihtoa kertyi yhteensä 5,2 miljardia euroa, mikä on 7,0 prosenttia enemmän kuin vuonna 2006. Alalla toimivat yritykset työllistivät yhteensä 52 600 henkilöä, lisäystä edellisvuoteen verrattuna oli noin 1 200 henkilöä.

Majoitustoiminnan liikevaihto kasvoi 4,2 prosenttia edellisvuodesta ollen 1,3 miljardia euroa. Ravitsemistoiminnan liikevaihto sen sijaan kasvoi hieman reippaammin 8 prosenttia ja oli 3,9 miljardia. Toimialan henkilöstön kasvusta vastasi yksin ravitsemistoiminta, joka työllisti 1 600 henkeä enemmän kuin vuonna 2006. Majoitusalalla työskenteli 400 henkilöä vähemmän vuotta aiempaan verrattuna.

### Majoitus- ja ravitsemistoiminnan liikevaihto ja henkilöstö 1999 - 2007

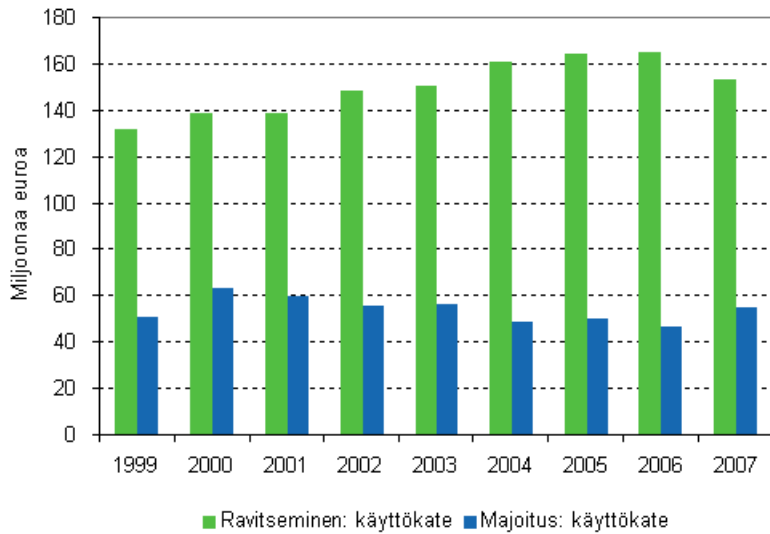


### Pk-yritykset majoitus- ja ravitsemistoiminnassa

Majoituksen- ja ravitsemisalalan yrityksistä 98 prosenttia kuului pk-sektoriin. Niiden osuus liikevaihdosta oli 62 prosenttia ja työvoimasta 69 prosenttia. Huomionarvoista on, että suurten toimijoiden vähentäessä henkilöstöään 100:lla pk-sektori työllisti 1 300 henkilöä enemmän kuin edellisenä vuonna. Toisaalta pk-sektori kasvoi liikevaihdolla mitattuna koko toimialaa hiukan hitaammin, kasvuluvuksi kirjattiin 6 prosenttia.

Liikevaihtoa pk-yritykset kerryttivät yhteensä 3,2 miljardia euroa, josta liiketoiminnan kulujen vähentämisen jälkeen jäi käyttökattetta 209 miljoonaa euroa. Toimialan aine- ja tarvikekäyttö, henkilöstökulut ja muut kulut kasvoivat hieman liiketoiminnan tuottoja nopeammin, mistä seurasi lievä, noin prosentin käyttökattteen lasku.

## Pk-yrityksien käyttökate majoitus- ja ravitsemistoiminnassa 1999 - 2007



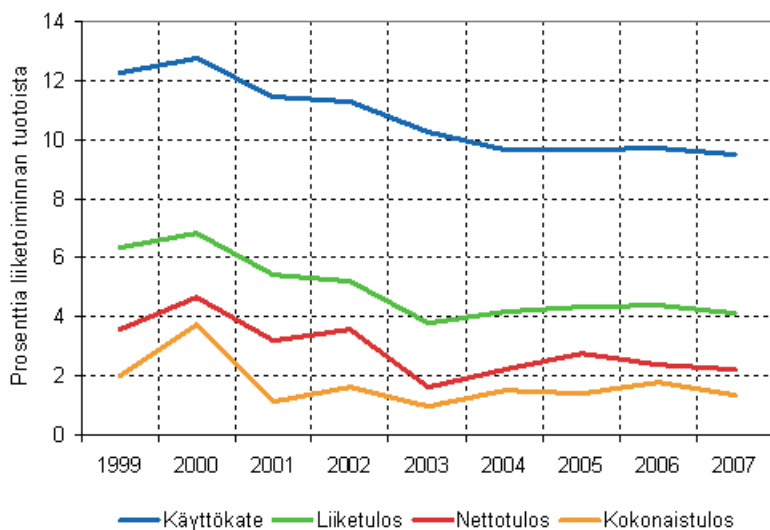
Erityisesti pk-sektorin kannattavuutta laskivat ravitsemistoiminnan tuottoja nopeampi aine- ja tarvikekäytön ja henkilöstökulujen kasvu. Majoitustoiminnassa henkilöstökulut kasvoivat vain maltillisesti, jolloin käyttökate kasvoi vastaavasti.

### Majoitustoiminnan kannattavuus

Majoitustoiminnan kannattavuus jatkoi loivaa laskua, joka on jatkunut vuodesta 1999 lähtien. Kaikki tarkastellut tulosmittarit laskivat. Käyttökatteeksi saatiin 9,5 prosenttia. Poistojen vähentämisen jälkeen varsinaisen toiminnan tulokseksi 4,1 prosenttia. Puolestaan rahoitustuottojen ja -kulujen sekä verojen vähentämisen jälkeen nettotulokseksi laskettiin 2,2 prosenttia liiketoiminnan tuotoista. Kokonaistulosprosentti oli 1,3.

Majoitustoiminnan pk-sektorin yritykset menestyivät koko alaa hieman heikommin, vaikka ne paransivat kannattavuuttaan edellisvuodesta jonkin verran. Pk-sektorin käyttökate oli 9,5 ja kokonaistulos 1,5 prosenttia liiketoiminnan tuotoista.

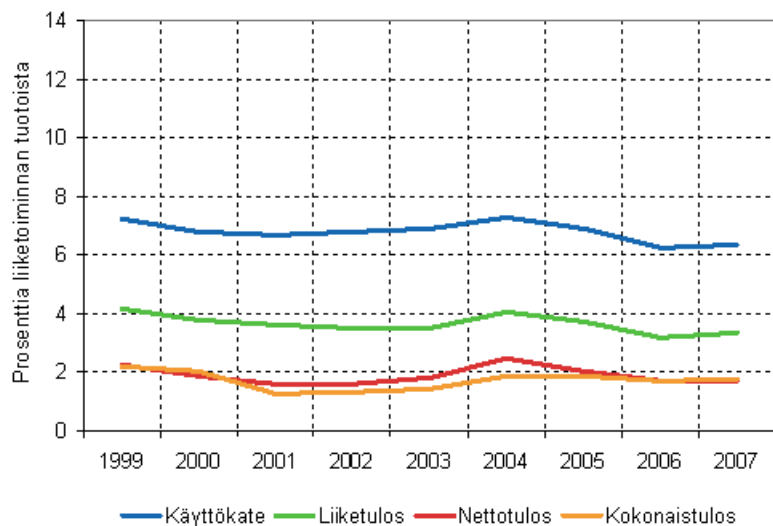
### Majoitustoiminnan kannattavuus 1999 - 2007



## Ravitsemistoiminnan kannattavuus

Ravitsemistoiminnan kannattavuus parani hieman lähemmäs pitkän aikavälin keskiarvoa huonon vuoden 2006 jälkeen. Käyttökate kohosi 6,3 prosenttiin ja liiketulos 3,4 prosenttiin liiketoiminnan tuotoista. Nettotulos ja kokonaistulos säilyivät lähes ennallaan.

### Ravitsemistoiminnan kannattavuus 1999 - 2007

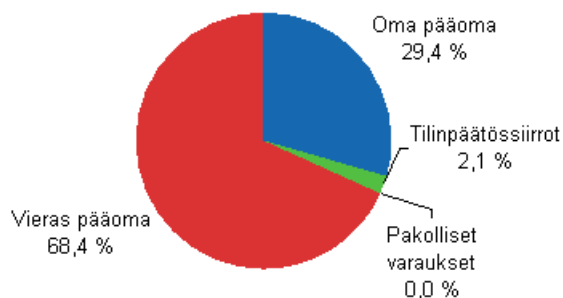


Pk-sektorin kannattavuutta mittaavat tunnusluvut olivat ravitsemistoiminnassa selkeässä laskussa. Pk-sektorin käyttökate oli 5,7 prosenttia ja nettotulos 0,6 prosenttia liiketoiminnan tuotoista. Käyttökate heikkeni 0,8 ja nettotulos 0,6 prosenttiyksikköä.

## Omavaraisuus

Majoitus- ja ravitsemistoiminnan omavaraisuusaste oli 31,7 prosenttia. Tämä oli hieman edellisvuotta vahvempi, jolloin omavaraisuusaste oli 29 prosenttia. Samalla kokonaisvelat suhteessa liikevaihtoon laskivat 1,4 prosenttiyksiköllä ollen nyt 40,4 prosenttia.

### Majoitus- ja ravitsemistoiminnan taseen rakenne ilman ennakkomaksuja vuonna 2007



Omavaraisuusaste vahvistui sekä majoitus- että ravitsemisalalla. Kuitenkin siten, että ravitseminen kiri hieman majoitusalaan kiinni. Majoituksessa omavaraisuusaste oli 34,2 prosenttia ja ravitsemisessä 30,2 prosenttia. Nousua kirjattiin majoituksessa 2,1 ja ravitsemisessä 3,1 prosenttiyksikköä.

Toimialalla pk-yrityksien omavaraisuus oli hieman heikompi. Niiden omavaraisuusasteeksi laskettiin 29,6 prosenttia. Kokonaisvelat suhteessa liikevaihtoon olivat 43,5 prosenttia. Kuitenkin kehitys oli pk-yrityksillä saman suuntainen kuin koko toimialalla, jolloin omavaraisuus tukevoitui 2,4 prosenttiyksikköä ja kokonaisvelat suhteessa liikevaihtoon pienenevät 0,9 prosenttiyksikköä.

# Liitetaulukot

## 1. Majoitus- ja ravitsemistoiminnan tuloksen muodostuminen 2007

TULOSEN MUODOSTUMINEN	Toimiala	
	Majoitustoiminta 1000 Euroa	Ravitsemistoiminta 1000 Euroa
Liikevaihto	1 298 420	3 870 071
Liiketoiminnan muut tuotot (pl.käyttöom.myyntiv. ja fuusiov.)	26 753	77 595
<b>LIKETOIMINNAN TUOTOT YHTEENSÄ</b>	<b>1 325 173</b>	<b>3 947 665</b>
Aine- ja tarvikekäyttö	224 868	1 457 089
Ulkopuoliset palvelut	54 753	132 664
Palkat ja henkilösivukulut yhteensä	322 646	1 098 694
Laskennallinen palkkorjaus	12 193	108 837
Liiketoiminnan muut kulut (pl.käyttöom.myyntitap. ja fuusiotap.)	584 560	886 565
Valmisteverastojen lisäys/vähennys	36	13 557
<b>KÄYTTÖKATE</b>	<b>126 189</b>	<b>250 259</b>
Poistot ja arvonalentumiset yhteensä	71 594	117 633
<b>LIIKETULOS</b>	<b>54 595</b>	<b>132 626</b>
Rahoitustuotot	10 076	21 028
Rahoituskulut	23 975	35 993
Verot	11 296	50 648
<b>NETTOTULOS</b>	<b>29 400</b>	<b>67 013</b>
Satunnaiset tuotot	10 020	45 664
Satunnaiset kulut	27 957	66 403
Käyttöom. myyntivoitot ja fuusiovoitot	6 782	26 585
Käyttöom. myyntitappiot ja fuusiotappiot	361	3 236
<b>KOKONAISTULOS</b>	<b>17 884</b>	<b>69 623</b>
Tilinpäätössiirrot yhteensä	21 650	5 232
Laskennallinen palkkorjaus (palautus)	12 193	108 837
<b>TILIKAUDEN TULOS</b>	<b>8 428</b>	<b>173 234</b>

## 2. Majoitus- ja ravitsemistoiminnan tase 2007

TASEET	Toimiala	
	Majoitustoiminta 1000 Euroa	Ravitsemistoiminta 1000 Euroa
Pysyvät vastaavat yhteensä	859 463	947 654
Vaihto-omaisuus yhteensä	26 664	98 556
Rahoitusomaisuus yhteensä	289 565	778 068
Vaihtuvat vastaavat yhteensä	316 229	876 624
Vastaavaa yhteensä	1 175 692	1 824 278
Oma pääoma yhteensä	359 381	523 841
Tilinpäätössiirtojen kertymä yhteensä	38 346	25 497
Pakolliset varaukset yhteensä	421	896
Vieras pääoma yhteensä	777 545	1 274 044
Vastattavaa yhteensä	1 175 692	1 824 278

### 3. Majoitus- ja ravitsemistoiminnan tunnusluvut 2007

TUNNUSLUVUT	Toimiala	
	Majoitustoiminta	Ravitsemistoiminta
Yritysten lukumäärä	1 663	9 024
Liiketoiminnan tuotot yhteensä, 1000 euroa	1 325 173	3 947 665
Jalostusarvo, 1000 euroa	461 028	1 457 790
Henkilöstön lkm	10 396	42 162
Aineelliset nettoinvestoinnit, 1000 euroa	64 419	85 127
Liikevaihto/henkilöstö, 1000 euroa	125	92.0
Jalostusarvo/henkilöstökulut	1.4	1.2
Käyttökate-%	9.5	6.3
Rahoitustulos-%	7.6	4.7
Nettotulos-%	2.2	1.7
Kokonaistulos-%	1.3	1.8
Kokonaispääoman tuotto-%	5.3	8.2
Omavaraisuusaste, %	34.2	30.2
Kokonaisvelat/liikevaihto-%	59.5	33.8



# Tilinpäätöstilaston laatuseloste

## 1. Tilastotietojen relevanssi

Tilinpäätöstilasto kuvaa yritystoiminnan tuloksen muodostumista, kannattavuutta sekä taseen rakennetta toimialoittain ja suuruusluokittain.

Tilastoyksikkönä on yritys. Valtion ja kuntien liikelaitokset sisältyvät aineistoon. Kuvausalueen ulkopuolelle jäävät julkisen sektorin viranomaisyksiköt, voittoa tavoittelemattomat yhteisöt, rahoitus ja vakuutustoiminta sekä ne maatilatalouden yksiköt, jotka eivät toimi työnantajina. Yksilöivänä tunnuksena on yrityksen liike- ja yhteisötunnus eli y-tunnus.

Tilasto sisältää tuloslaskelma- ja tasetiedot pääkohdittain, näistä lasketut kannattavuuden ja vakavaraisuuden keskeiset tunnusluvut sekä henkilöstön lukumäärän. Lisäksi tilasto sisältää yritysten perus- ja luokittelutietoja, jotka saadaan Tilastokeskuksen yritysrekisteristä. Tilaston tiedot muodostavat yhtenäisen aikasarjan 1999 - 2007.

Tilastotietoja käytetään Suomen yrityssektorin rakenteiden, kannattavuuden ja kehityksen analysointiin ja seurantaan. Tietojen suurimpia käyttäjiä ovat elinkeinoelämän edustajat, tutkimuslaitokset, julkinen hallinto ja kansainväliset tahot kuten Euroopan komissio ja OECD. Tilastojen käyttöä ja luovuttamista koskevat yleiset salaussäännöt.

### Tuloslaskelma

Tuloslaskelma esitetään ryhmiteltynä siten, että siitä käy ilmi tuloksen muodostumisen kannalta keskeiset erät, käyttökate, liikevoitto, nettotulos ja kokonaistulos. Käyttöomaisuuden myynti- ja fuusiovoitot sekä myynti- ja fuusiotappiot esitetään satunnaisten erien ryhmässä. Ennen käyttökateä esitetty laskennallinen palkkakorjaus oikaistaan satunnaisten erien jälkeen ennen tilikauden tulosta. Tilikauden tulos on virallisen tuloslaskelman mukainen.

### Tunnusluvut

Tunnusluvut on laskettu Yritystutkimusneuvottelukunnan ohjeita noudattaen niin pitkälle kuin se on tietosisällön puolesta mahdollista.

### Liiketoiminnan laajuutta kuvaavat tunnusluvut

*Liiketoiminnan tuotot yht. = Liikevaihto + liiketoiminnan muut tuotot - käyttöomaisuuden myyntivoitot - fuusiovoitot*

*Jalostusarvo = Käyttökate + henkilöstökulut yhteensä*

*Aineelliset nettoinvestoinnit = Aineellisten hyödykkeiden lisäykset - vähennykset*

### Kannattavuutta kuvaavat tunnusluvut

$$\text{Käyttökate} - \% = \frac{\text{Käyttökate}}{\text{Liiketoiminnan tuotot yhteensä}} \times 100$$

$$\text{Nettotulos} - \% = \frac{\text{Nettotulos}}{\text{Liiketoiminnan tuotot yhteensä}} \times 100$$

$$\text{Kokonaistulos} - \% = \frac{\text{Kokonaistulos}}{\text{Liiketoiminnan tuotot yhteensä}} \times 100$$

$$\text{Rahoitustulos} - \% = \frac{\text{Käyttökate} + \text{rahoitustuotot} - \text{rahoituskulut} + \text{verot}}{\text{Liiketoiminnan tuotot yhteensä}} \times 100$$

$$\text{Kokonaispääoman tuotto} - \% = \frac{\text{Nettotulos} + \text{rahoituskulut} + \text{verot}}{\text{Tase} - \text{saadut ennakkomaksut}} \times 100$$

### Tehokkuutta kuvaavat tunnusluvut

*Liikevaihto / henkilöstö*

*Jalostusarvo / henkilöstökulut*

## Rahoitusta kuvaavat tunnusluvut

$$\text{Omavaraisuusaste} = \frac{\text{Oma pääoma} + \text{tilinpäätössiirtojen kertymä}}{\text{Tase} - \text{saadut ennakkomaksut}} \times 100$$

$$\text{Kokonaisvelat / liikevaihto} = \frac{\text{Vieras pääoma yhteensä} - \text{saadut ennakkomaksut}}{\text{Liikevaihto}} \times 100$$

## Yritys

Tilastoyksikkönä on yritys. Yrityksellä tarkoitetaan yhden tai useamman henkilön yhdessä harjoittamaa taloudellista toimintaa, joka tähtää kannattavaan tulokseen. Yrityksiä ovat:

- ammatin- ja liikkeenharjoittajat, jotka toimivat omalla nimellään tai rekisteröidyllä toiminimellä,
- oikeushenkilöt (esim. osakeyhtiö, osuuskunta, säästöpankki, taloudellinen yhdistys ja avoin yhtiö),
- valtion ja kuntien liikelaitokset.

## Toimialaluokitus

Käytetty toimialaluokitus on Toimialaluokitus 2002 (Tilastokeskus, käsikirjoja 4, Helsinki 2002). Toimialaluokitus 2002 perustuu EU:n toimialastandardiin NACE Rev1.1:een siten, että NACE:n nelinumerotasoa on tarkennettu kansallisia tarpeita varten viidennellä numerolla.

Tilastoja voidaan tuottaa tarkimmalla toimialatasolla tietojen salaussääntöjen puitteissa.

## Oikeudellinen muoto

Käytetty oikeudellinen eli juridinen muoto on yritysrekisterin käyttämä luokitus. Verohallinnon asiakastietokannassa olevat oikeudelliset muodot muutetaan Yritys- ja toimipaikkarekisterissä YTR:n käyttämän luokituksen mukaiseksi.

## Kokoluokitus

EU:n komission suositus (6.5.2003) pienten ja keskisuurten (PK) yritysten määritelmästä (2003/361/EY, Euroopan yhteisöjen virallinen lehti N:o L 124/2003) määrittelee PK -yritykset sekä pienet yritykset seuraavien sääntöjen mukaan

1. Pienet ja keskisuuret yritykset määritellään yrityksiksi,
  - joiden palveluksessa on vähemmän kuin 250 työntekijää ja joiden
  - vuosiliikevaihto on enintään 50 miljoonaa euroa tai
  - taseen loppusumma on enintään 43 miljoonaa euroa ja
  - jotka täyttävät kohdassa 4 määritellyn perusteen riippumattomuudesta.
2. Pieni yritys määritellään yritykseksi,
  - jonka palveluksessa on vähemmän kuin 50 työntekijää ja jonka
  - vuosiliikevaihto on enintään 10 miljoonaa euroa tai
  - taseen loppusumma on enintään 10 miljoonaa euroa ja
  - joka täyttää kohdassa 4 määritellyn perusteen riippumattomuudesta.
3. Mikroyritys määritellään yritykseksi,
  - jonka palveluksessa on vähemmän kuin 10 työntekijää ja jonka
  - vuosiliikevaihto on enintään 2 miljoonaa euroa tai
  - taseen loppusumma on enintään 2 miljoonaa euroa ja
  - joka täyttää kohdassa 4 määritellyn perusteen riippumattomuudesta.
4. Riippumattomia yrityksiä ovat ne yritykset, joiden pääomasta tai äänivaltaisista osakkeista 25 prosenttia tai enemmän ei ole yhden sellaisen yrityksen omistuksessa tai sellaisten yritysten yhteisomistuksessa, joihin ei voida soveltaa tilanteen mukaan joko PK -yrityksen tai pienen yrityksen määritelmää.

Suuruusluokkien liikevaihto- ja taseen loppusumman rajoja tarkistettiin vuonna 2003. Suuruusluokkien tiedot edellisiin vuosiin eivät ole tästä johtuen täysin vertailukelpoisia.

## **Tietolähde**

Tilinpäätöstilaston pääasiallinen tietolähde on verohallinnon elinkeinoverotusaineistot, joita täydennetään puuttuvien tietojen osalta Tilastokeskuksen omalla kyselylomakkeella ja virallisen tilinpäätöksen tiedolla.

Tilinpäätöstilaston tilikauden tulos vastaa virallisen tuloslaskelman tulosta mutta yksittäisten tuotto- ja kuluerien välillä saattaa esiintyä jonkin verran vaihtelua, johtuen verottajan erilaisesta tietotarpeesta. Esimerkiksi yritysten liikevaihto saattaa poiketa virallisen tuloslaskelman liikevaihdosta seuraavista syistä: Verolomakkeella yrityksen liikevaihto ei sisällä henkilökohtaisen eikä maatalouden tulolähteen tuottoja vaan ne kysytään omina erinään. Tilinpäätöstilastossa erät sisältyvät yrityksen muihin tuottoihin. Lisäksi verolomakkeen liikevaihtoon ei saisi sisältyä vaihto-omaisuusosakkeista saatuja osinkoja vaan ne esitetään muiden osinkotuottojen yhteydessä. Koska osingot kysytään yhtenä eränä verolomakkeella, joudutaan ne käsittelemään tilinpäätöstilastossa myös osinkoina.

Verolomakkeen nettovarallisuustiedot poikkeavat omaisuuserien osalta virallisen taseen tiedoista. Nettovarallisuuden laskemista varten käyttöomaisuusarvot ilmoitetaan elinkeinoverolain poistoilla vähennettyinä. Tietojen vertailukelpoisuutta viralliseen taseeseen verrattuna heikentää myös vertailuarvojen käyttö kiinteistöjen ja osakkeiden osalta. Muista yhteisöistä poiketen saavat julkisesti noteeratut yhteisöt ilmoittaa omaisuuseränsä virallisen tilinpäätöksen mukaisina.

Liikkeen - ja ammatinharjoittajien nettovarallisuuteen ei sisälly lainkaan pankkitileillä olevia varoja. Tästä saattaa aiheutua hankaluuksia taseen rahoitusomaisuuserien koostamisessa sellaisilla toimialoilla, joilla luonnollisten henkilöiden harjoittaman liiketoiminnan osuus on suuri. Näitä aloja ovat esimerkiksi apteekit, kuorma-autoliikenne, taksit sekä useat palvelutoiminnan toimialat.

Oman pääoman ja velkojen osalta verohallinnon tiedot vastaavat virallisen taseen velkojen ja oman pääoman määrää. Viralliseen taseen vastattavaa puolen saamme muodostettua täydentämällä tietoja pakollisilla varauksilla ja tilinpäätöstietojen kertymällä.

Tilinpäätöstilastot on laadittu vuodesta 2000 lähtien 30.12.1997 voimaan tullutta uutta kirjanpitolakia ja -asetusta noudattaen (Kirjanpitolaki ja -asetus 30.12.1997 / 1336).

Tärkeimmät Tilinpäätöstilastojen laadintaan vaikuttavat tilastoalan asetukset ovat seuraavat:

1. Yritystoiminnan rakennetilastoasetus. Keskeinen vuosittaisten yritystoiminnan tilastojen laatimista ohjaava asetus (Council Regulation No 58/97 concerning structural business statistics).
2. Tilastoyksikköasetus. Yritystoiminnan tilastoinnissa sovellettava tilastoyksiköitä koskeva asetus (Council Regulation No 696/93 of 15 March 1993 on the statistical units for the observation and analysis of the production system in the Community).
3. Toimialaluokitusasetus. Toimialaluokitus 2002 perustuu Euroopan unionin yhteiseen toimialaluokitukseen, NACE Rev1.1:een, joka on vahvistettu Euroopan unionin komission asetuksella, ((EC) No 29/2002 of 19 December 2001 amending Council Regulation (EEC) No 3037/90 on the statistical classification of activities in the European Community)

## **2. Tilastotutkimuksen menetelmäkuvaus**

Tilaston peruskehikon muodostaa Tilastokeskuksen yritys- ja toimipaikkarekisteri. Yritysrekisteristä saadaan tilaston keskeiset luokitusmuuttujat kuten toimiala, sektori, oikeudellinen muoto, omistajatyyppe, alue sekä henkilöstön määrä ja suuruusluokka. Tilinpäätöstilastoon yritykset on valittu käyttäen samoja rajauksia toiminta-ajan, henkilöstön ja liikevaihdon suhteen kuin yritysrekisterissä. Myös yhdenkertaista kirjanpitoa pitävät ammatinharjoittajat sisältyvät tilinpäätöstilastoon. Lisäksi tilastoon sisältyvät valtion liikelaitokset. Kunnalliset liikelaitokset sisältyvät tilastoon energia- ja vesihuollon ja liikenteen toimialoilta.

Tilinpäätöstilaston aineisto perustuu verohallinnon elinkeinoverotusaineistoon ja Tilastokeskuksen yritystiedusteluun. Elinkeinoverotusaineisto sisältää kaikkien elinkeinoverotuslain alaisten yritysten ja ammatinharjoittajien tilinpäätöstiedot. Se on ollut Tilastokeskuksen käytettävissä vuodesta 1994 lähtien.

Omalla tiedustelulla kerätään vuosittain tietoja pääsääntöisesti kaikilta vähintään 20 henkeä työllistävilta yrityksiltä. Lisäksi tiedustelun piiriin kuuluu 10–20 henkilöä työllistäviä yrityksiä, jotka ylittävät vuosittain ja

toimialoittain muuttuvat liikevaihtorajat. Omassa tiedustelussa kerätään investointitietoja ja muita tilinpäätöksen lisätietoja, henkilöstötietoja, vientitietoja. Oman kyselyn aineistoa tarkistetaan erilaisilla aineiston sisäisillä loogisuus- ja suhdelukutesteillä. Tietoja verrataan myös muihin tietolähteisiin. Patentti- ja rekisterihallituksen elektronista kuvaarkistoa käytetään tietojen tarkistamisessa.

### **3. Tietojen oikeellisuus ja tarkkuus**

Tilinpäätöstilasto sisältää kattavasti tiedot kaikista liikeyrityksistä lähes kaikilta toimialoilta. Maatilataloudesta ovat mukana työnantajina toimivat tilat. Tilinpäätöstilasto ei sisällä seuraavien toimialojen tietoja: 65–67, 74501, 74509, 75, 801–803, 80421, 85121, 91, 92312, 92510 (toimialaluokitus 2002). Vähintään 20 henkilöä työllistävien yritysten tiedot tarkistetaan yrityskohtaisesti. Pienempien ja vastaamattomien yritysten tuloslaskelma- ja tasetiedot saadaan verohallinnon elinkeinoverotusaineistosta ja muista hallinnollisista aineistoista. Yritysten luokitustiedot kerätään pääsääntöisesti Tilastokeskuksen yritys- ja toimipaikkarekisteristä.

Elinkeinoverotusaineisto on tärkeä tilaston tietolähde. Aineiston laatu tarkistetaan ja korjataan ohjelmallisesti. Liikevaihdon mukaan noin kahdelle prosentille yrityksistä tiedot imputoidaan käyttäen vastaajaluovuttaja -menetelmiä. Myös kyselyn ulkopuolisten yritysten omaan kyselyyn sisältyvät lisätiedot imputoidaan käyttäen malliluovuttaja -menetelmää.

Tilinpäätöstilaston lukuja julkaistaan sekä ennakkollisina että lopullisina. Lopulliset tiedot eroavat jonkin verran ennakkollisista. Perusaineiston täydentyminen ja lopettamistietojen päivittäminen aiheuttavat muutoksia lopullisiin tietoihin ennakkollisiin tietoihin verrattuna. Lisäksi ennakkossa yrityksiä ei rajata pois lyhyen toiminta-ajan perusteella eli alle puolivuotta tilikaudella toimineet.

Liiketoiminnan kuukausikuvaajien liikevaihto on laskettu verohallinnon maksuvalvonta-aineistosta. Liikevaihdon määrittely arvonnalisäveroilmoituksessa ei täysin vastaa tuloslaskelman liikevaihtoa.

Suomen yritykset julkaisussa yritysten määrä on suurempi kuin tilinpäätöstilastossa. Ero syntyy pääasiassa maa- ja metsätalouden, rahoitus- ja vakuutustoiminnan sekä julkisen hallinnon yritysten puuttumisesta tilinpäätöstilaston luvuista.

Tilinpäätöstilastossa yritysten kokoluokitteluna on käytetty EU:n komission suositusta. Tämän johdosta jakautuminen kokoluokkiin eroaa Suomen yritykset -julkaisussa esitetyistä lukumääristä. Pääasiallinen syy on ehto riippumattomuudesta. Suomen yritykset -julkaisussa pienet ja keskisuuret yritykset on määritelty vain henkilökunnan perusteella.

### **4. Julkaistujen tietojen ajantasaisuus ja oikea-aikaisuus**

Yritysten tilinpäätöstilastosta tehdään vuosittain ennakkolliset ja lopulliset tilastot. Ennakkotiedot valmistuvat tilastovuotta seuraavan vuoden heinäkuun alussa ja lopulliset tiedot joulukuussa.

Tilinpäätöstilastoa on laadittu vuodesta 1974.

### **5. Tietojen saatavuus**

Tilinpäätöstietoja on saatavissa toimialoittain ja suuruusluokittain Tilastokeskuksen internet-sivuilta maksuttomasta STATFIN-palvelutietokannasta. Tilastokatsaukset ovat saatavissa tilastojen kotisivuilta.

### **6. Tietojen vertailukelpoisuus**

Tilastotietojen eri ajankohtien vertailukelpoisuuteen vaikuttaa kirjanpitolain muutokset. Vuoden 2003 tilastossa otettiin käyttöön laskennallinen palkkakorjaus. Palkkakorjaus on tehty pienille yrityksille, joilla yrittäjien tekemä palkaton työpanos on suuri. Palkkakorjaus parantaa yritysten välistä vertailtavuutta. Tiedot on julkaistu siten, että tiedot on saatavissa myös ilman palkkakorjausta.

### **7. Tietojen selkeys ja eheys/yhtenäisyys**

Tilastotiedoista on saatavilla yhtenäinen aikasarja 1999 - 2007. Kuitenkin yhtenäisyyttä muihin tilastoihin rajoittavat käsitteelliset ja menetelmälliset asiat:

1. Liiketoiminnan kuukausikuvaajien liikevaihto on laskettu verohallinnon maksuvalvonta-aineistosta. Liikevaihdon määrittely arvonlisäveroilmoituksessa ei täysin vastaa tuloslaskelman liikevaihtoa.
2. Yritys- ja toimipaikkarekisterin tilastoissa yritysten määrä on suurempi kuin rakennetilaston tilinpäätöstilastossa. Ero syntyy pääasiassa maa- ja metsätalouden, rahoitus- ja vakuutustoiminnan sekä julkisen hallinnon yritysten puuttumisesta tilinpäätöstilaston luvuista. Myös yritysten luokittelussa toimialoille on jonkin verran eroja. Toimialoittaiset luvut saattavat poiketa yritys- ja toimipaikkarekisterin luvuista myös fuusiokorjausten erilaisesta ajoituksesta johtuen. Tilinpäätöstilastossa fuusiokorjaukset tehdään tapahtumavuonna, mutta yritys- ja toimipaikkarekisterissä vasta seuraavana vuonna. Yritys- ja toimipaikkarekisteri ei myöskään tilastoi kunnallisia liikelaitoksia.
3. Tilinpäätöstilastossa yritysten kokoluokitteluna on käytetty EU:n komission suositusta. Tämän johdosta jakautuminen kokoluokkiin eroaa Yritys- ja toimipaikkarekisterin tilastoissa esitetyistä lukumääristä. Pääasiallinen syy on ehto riippumattomuudesta. Yritys- ja toimipaikkarekisterin tilastoissa pienet ja keskisuuret yritykset on määritelty vain henkilökunnan perusteella.
4. Kansantalouden tilinpidon toimialoittainen arvonlisäys perushintaan poikkeaa tilinpäätöstilaston jalostusarvosta, koska kansantalouden tilinpidon laskelmat laaditaan toimipaikoittain. Tilinpäätöstilastojen jalostusarvon laskenta pohjautuu yritystason tietoihin. Lisäksi tilinpäätöstilaston jalostusarvo arvioidaan tuottajahintaan.

---

Suomen virallinen tilasto  
Finlands officiella statistik  
Official Statistics of Finland

Yritykset 2008

*Lisätietoja*

Ville Tolkki (09) 1734 2925  
Vastaava tilastojohtaja:  
Leena Storgårds

[rakenne.tilastot@tilastokeskus.fi](mailto:rakenne.tilastot@tilastokeskus.fi)

[www.tilastokeskus.fi](http://www.tilastokeskus.fi)

Asiakaspalaute: [www.tilastokeskus.fi/palaute](http://www.tilastokeskus.fi/palaute)

---

Tilastokeskus, myyntipalvelu  
PL 4C  
00022 TILASTOKESKUS  
puh. (09) 1734 2011  
faksi (09) 1734 2500  
[myynti@tilastokeskus.fi](mailto:myynti@tilastokeskus.fi)  
[www.tilastokeskus.fi](http://www.tilastokeskus.fi)

ISSN 1796-0479  
= Suomen virallinen tilasto  
ISSN 1797-5344 (pdf)  
ISBN 978-952-467-937-4 (pdf)