

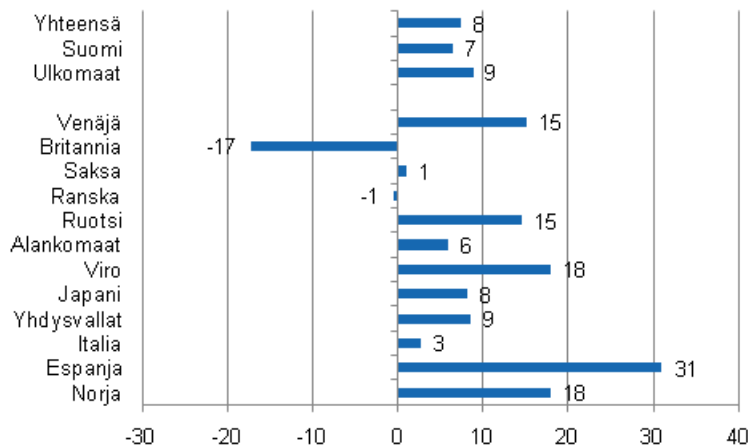
# Majoitustilasto

2011, tammikuu

## Ulkomaisten matkailijoiden yöpymiset lisääntyivät 9 prosenttia tammikuussa

Ulkomaisten matkailijoiden yöpymisiä kirjattiin Suomen majoitusliikkeissä 535 000 vuorokautta tammikuussa 2011, mikä oli 9 prosenttia enemmän kuin tammikuussa 2010. Yöpymisten kokonaismäärä kasvoi 7,5 prosenttia viime vuodesta ja majoitusliikkeissä tilastoitiin kaikkiaan 1,3 miljoonaa yöpymisvuorokautta. Kotimaiset matkailijat yöpyivät 775 000 kertaa ja kasvua viime vuoden tammikuusta oli 6,5 prosenttia. Luvut ovat Tilastokeskuksen majoitustilaston ennakkotietoja ja ne on kerätty majoitusliikkeiltä, joissa on vähintään 10 huonetta, mökkiä tai sähköpistokkeella varustettua matkailuvaunupaikkaa sekä retkeilymajoilta.

### Yöpymisten muutos tammikuussa 2011/2010, %

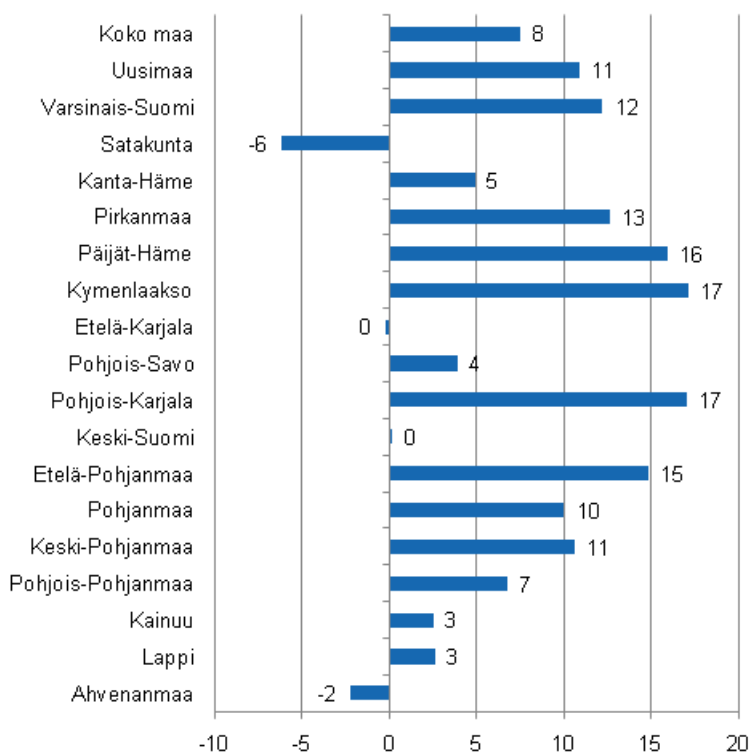


Venäläiset olivat totuttuun tapaan ylivoimaisesti suurin ulkomaisten matkailijoiden ryhmä tammikuussa ja heille kirjattiin majoitusliikkeissä 271 000 yöpymisvuorokautta, mikä oli lähes 51 prosenttia ulkomaisten matkailijoiden yöpymisten kokonaismäärästä. Venäläisten yöpymiset lisääntyivät 15 prosenttia viime vuodesta, mikä myös suurelta osin vaikutti siihen, että ulkomaisten matkailijoiden yöpymisten kokonaismäärä kasvoi merkittävästi tammikuussa. Seuraavana olivat britit 34 000 yöpymisellä, vaikka heille kirjattiin yöpymisvuorokausia 17 prosenttia vähemmän kuin vuotta aiemmin. Saksalaiset olivat kolmantena 28 500 yöpymisvuorokaudellaan. Heidän yöpymisissään oli prosentin lisäys viime vuodesta.

Lähes kaikkien tärkeimpien Suomeen suuntautuvien matkailijamaiden yöpymiset lisääntyivät tammikuussa. Suurin kasvu oli espanjalaisten yöpymisissä; 31 prosenttia, sekä norjalaisten ja virolaisten yöpymisissä, joille kummallekin tilastoitiin 18 prosenttia enemmän yöpymisiä kuin tammikuussa 2010.

Maakunnittain yöpymisten kokonaismäärä kasvoi eniten Kymenlaaksossa ja Pohjois-Karjalassa, 17 prosenttia kummassakin. Päijät-Hämeessä yöpymisiä kirjattiin 16 prosenttia ja Etelä-Pohjanmaalla 15 prosenttia enemmän kuin vuotta aiemmin. Yöpymiset vähenivät ainoastaan Satakunnassa ja Ahvenanmaalla.

### Yöpymisten muutos maakunnittain tammikuussa 2011/2010, %



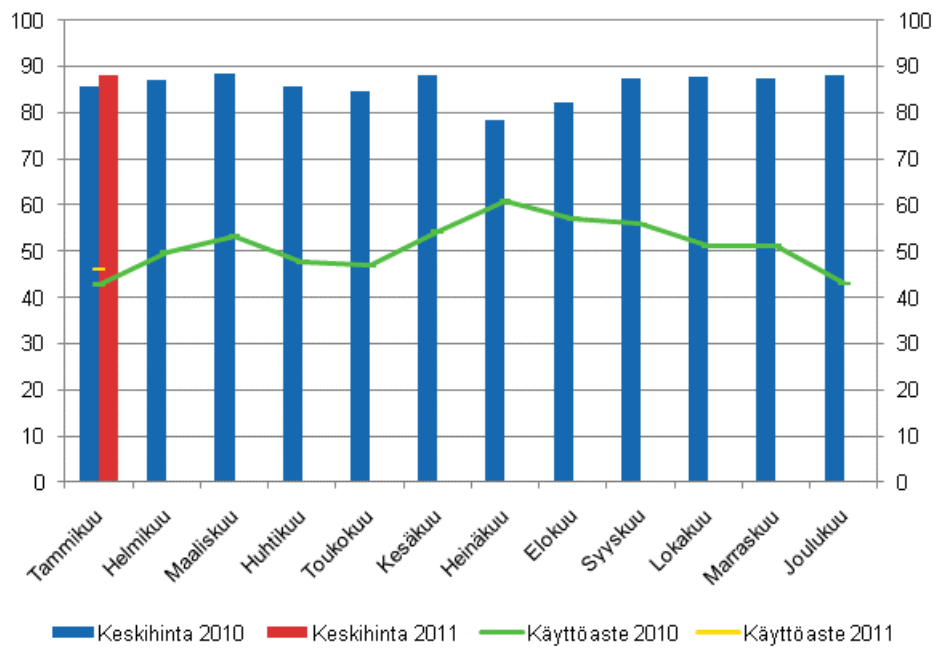
### Yöpymiset hotelleissa lisääntyivät 9 prosenttia tammikuussa

Hotelliyöpymisten kokonaismäärä kohosi lähes 1,2 miljoonaan yöpymiseen, mikä oli 9 prosenttia enemmän kuin vuotta aiemmin. Ulkomaisten matkailijoiden yöpymiset lisääntyivät 10 prosenttia ja kotimaisten matkailijoiden yöpymiset 7 prosenttia vuoden 2010 tammikuuhun verrattuna.

Hotellihuoneiden käyttöaste oli tammikuussa 46,1 prosenttia. Vuotta aiemmin se oli 42,8 prosenttia. Maakunnista korkeimmat hotellihuoneiden käyttöasteet mitattiin Uudellamaalla, 56,2 prosenttia ja Etelä-Karjalassa, 50,2 prosenttia. Helsingin hotellihuoneiden käyttöaste oli 60,5 prosenttia.

Hotellihuoneen toteutunut keskihinta tammikuussa oli koko maan osalta 88,23 euroa vuorokaudelta. Vuotta aiemmin se oli 85,50 euroa.

### Hotellihuoneiden kuukausittainen käyttöaste ja keskihinta



# Sisällys

## Taulukot

### Liitetaulukot

Liitetaulukko 1. Kaikkien majoitusliikkeiden kapasiteetti ja sen käyttö, tammikuu 2011.....	5
Liitetaulukko 2. Yöpymiset kaikissa majoitusliikkeissä, tammikuu 2011.....	6
Liitetaulukko 3. Hotellikapasiteetti ja sen käyttö, tammikuu 2011.....	7
Liitetaulukko 4. Yöpymiset hotelleissa, tammikuu 2011.....	8
Liitetaulukko 5. Saapuneet vieraat ja yöpymiset asuinmaan mukaan, tammikuu 2011.....	9
Laatuseloste: Majoitustilasto.....	10

# Liitetaulukot

**Liitetaulukko 1. Kaikkien majoitusliikkeiden kapasiteetti ja sen käyttö, tammikuu 2011**

Maakunta / kunta	Liikkeiden lukumäärä	Huoneiden lukumäärä	Huoneiden käyttöaste %	Huoneiden käyttöasteen muutos edellisestä vuodesta, %-yksikköä	Yöpymisen vuorokausihinta, euroa (sisältää alv. 9 %)
Koko maa	945	54 530	43,8	2,9	50,20
Manner-Suomi	922	53 813	44,1	2,9	50,19
Uusimaa	130	14 077	55,8	2,6	62,88
Helsinki	58	8 466	60,3	4,4	64,39
Varsinais-Suomi	55	3 403	40,7	7,2	50,93
Turku	21	2 012	45,9	9,3	51,12
Satakunta	34	1 342	33,9	-1,9	56,67
Pori	9	621	38,5	-4,5	50,10
Kanta-Häme	27	1 312	33,6	3,4	51,68
Hämeenlinna	11	756	32,1	1,2	59,23
Pirkanmaa	61	3 776	45,7	6,1	48,60
Tampere	23	2 369	52,5	5,3	56,00
Päijät-Häme	28	1 849	37,3	2,7	44,36
Lahti	9	677	43,0	5,6	51,15
Kymenlaakso	21	1 120	33,0	5,6	48,37
Kouvola	9	559	31,9	4,4	40,45
Etelä-Karjala	26	1 318	46,1	0,2	50,23
Lappeenranta	9	564	53,6	0,5	49,42
Etelä-Savo	52	1 716	30,9	3,1	37,60
Mikkeli	7	500	45,3	2,2	39,79
Pohjois-Savo	42	2 381	48,6	2,5	39,40
Kuopio	13	982	57,9	1,5	46,21
Pohjois-Karjala	40	1 568	31,1	1,6	42,02
Joensuu	11	759	34,9	-3,2	48,98
Keski-Suomi	48	2 849	43,8	-0,6	37,66
Jyväskylä	12	1 307	51,3	2,2	51,54
Etelä-Pohjanmaa	35	1 482	37,9	0,8	37,30
Seinäjoki	9	534	45,2	-1,0	52,52
Pohjanmaa	28	1 350	32,8	4,2	54,75
Vaasa	10	877	38,3	5,7	57,30
Keski-Pohjanmaa	15	564	36,0	2,6	45,61
Kokkola	7	389	40,0	5,1	52,91
Pohjois-Pohjanmaa	83	3 999	38,0	3,1	45,21
Oulu	11	1 450	48,7	5,9	53,09
Kainuu	39	2 009	43,7	3,1	38,84
Kajaani	9	500	34,5	6,0	45,89
Lappi	158	7 698	41,2	1,3	46,19
Rovaniemi	18	1 351	66,8	0,1	51,75
Ahvenanmaa	23	717	15,5	-0,3	.
Maarianhamina	8	425	20,2	-1,1	.

**Liitetaulukko 2. Yöpymiset kaikissa majoitusliikkeissä, tammikuu 2011**

Maakunta / kunta	Yöpymiset yhteensä	Yöpymisten muutos edellisestä vuodesta, %	Kotimaiset yöpymiset yhteensä	Kotimaisten yöpymisten muutos edellisestä vuodesta, %	Ulkomaiset yöpymiset yhteensä	Ulkomaisten yöpymisten muutos edellisestä vuodesta, %
Koko maa	1 310 168	7,5	774 978	6,5	535 190	8,9
Manner-Suomi	1 304 730	7,5	772 664	6,6	532 066	8,9
Uusimaa	355 333	10,9	184 434	12,3	170 899	9,5
Helsinki	233 027	8,9	102 017	8,8	131 010	9,1
Varsinais-Suomi	62 936	12,2	49 066	9,3	13 870	23,5
Turku	40 949	13,0	31 395	11,2	9 554	19,2
Satakunta	18 076	-6,2	13 700	-7,2	4 376	-3,3
Pori	9 578	-16,6	7 635	-13,7	1 943	-26,4
Kanta-Häme	23 870	4,9	19 874	3,5	3 996	12,6
Hämeenlinna	12 572	-1,8	10 286	-3,5	2 286	7,1
Pirkanmaa	94 537	12,6	78 927	14,3	15 610	4,8
Tampere	60 843	20,3	50 325	21,8	10 518	13,7
Päijät-Häme	42 195	15,9	33 947	17,3	8 248	10,3
Lahti	13 905	6,3	9 697	14,4	4 208	-8,6
Kymenlaakso	18 904	17,1	10 690	6,6	8 214	34,2
Kouvola	9 511	15,8	6 333	6,6	3 178	39,6
Etelä-Karjala	36 739	-0,2	11 376	-20,7	25 363	12,9
Lappeenranta	16 051	4,8	7 045	-12,9	9 006	24,7
Etelä-Savo	31 851	12,9	17 374	8,2	14 477	19,0
Mikkeli	12 792	7,4	7 810	1,6	4 982	18,1
Pohjois-Savo	72 570	3,9	45 865	-3,8	26 705	20,3
Kuopio	29 740	-1,3	21 010	-4,5	8 730	7,2
Pohjois-Karjala	27 615	17,0	17 845	20,5	9 770	11,1
Joensuu	12 599	14,2	9 190	19,9	3 409	1,3
Keski-Suomi	88 425	0,2	59 718	-2,0	28 707	5,1
Jyväskylä	32 583	5,2	25 447	-0,3	7 136	30,8
Etelä-Pohjanmaa	32 555	14,8	30 308	13,8	2 247	30,3
Seinäjoki	10 875	8,0	10 142	10,5	733	-17,6
Pohjanmaa	19 693	10,0	15 960	15,0	3 733	-7,3
Vaasa	14 749	14,1	11 792	16,4	2 957	5,6
Keski-Pohjanmaa	9 688	10,6	8 770	11,3	918	3,8
Kokkola	6 860	23,4	6 055	25,5	805	9,1
Pohjois-Pohjanmaa	95 527	6,8	62 608	8,5	32 919	3,8
Oulu	34 549	9,5	27 130	9,6	7 419	8,9
Kainuu	72 717	2,5	44 939	0,4	27 778	6,1
Kajaani	8 178	19,8	6 277	14,3	1 901	42,2
Lappi	201 499	2,6	67 263	-3,0	134 236	5,7
Rovaniemi	55 345	1,7	15 478	-9,5	39 867	6,8
Ahvenanmaa	5 438	-2,2	2 314	-7,6	3 124	2,1
Maarianhamina	3 713	7,5	1 812	-4,8	1 901	22,6

### Liitetaulukko 3. Hotellikapasiteetti ja sen käyttö, tammikuu 2011

Maakunta / kunta	Liikkeiden lukumäärä	Huoneiden lukumäärä	Huoneiden käyttöaste %	Huoneiden käyttöasteen muutos edellisestä vuodesta, %-yksikköä	Huoneiden keskihinta, euroa (sisältää alv. 9 %)	RevPar <sup>1)</sup>
Koko maa	615	48 347	46,1	3,3	88,23	40,65
Manner-Suomi	605	47 832	46,3	3,3	88,23	40,87
Uusimaa	111	13 721	56,2	2,7	94,14	52,93
Helsinki	52	8 304	60,5	4,5	96,47	58,35
Varsinais-Suomi	36	3 011	43,3	8,5	77,85	33,74
Turku	18	1 944	46,6	9,7	79,67	37,11
Satakunta	23	1 137	38,4	-1,1	80,38	30,89
Pori	7	584	39,5	-5,7	75,82	29,96
Kanta-Häme	17	1 162	36,4	4,2	87,79	31,97
Hämeenlinna	8	714	33,6	1,3	98,03	32,91
Pirkanmaa	40	3 247	47,6	7,4	85,33	40,60
Tampere	20	2 217	52,1	5,5	87,99	45,81
Päijät-Häme	16	1 701	39,4	2,8	77,97	30,72
Lahti	7	648	43,5	6,2	79,77	34,73
Kymenlaakso	15	946	36,0	6,9	81,31	29,29
Kouvola	6	435	37,6	6,6	72,22	27,13
Etelä-Karjala	17	1 171	50,2	0,5	97,95	49,16
Lappeenranta	6	506	58,1	0,9	85,12	49,48
Etelä-Savo	27	1 356	33,1	2,1	71,16	23,57
Mikkeli	5	455	45,5	-0,2	74,94	34,08
Pohjois-Savo	28	2 179	49,1	2,2	79,67	39,14
Kuopio	8	904	58,0	1,4	81,31	47,15
Pohjois-Karjala	24	1 363	33,9	1,2	75,86	25,75
Joensuu	10	749	35,3	-3,7	74,93	26,43
Keski-Suomi	30	2 551	45,4	-0,7	89,31	40,54
Jyväskylä	10	1 231	53,1	2,0	82,82	44,01
Etelä-Pohjanmaa	21	1 245	42,8	0,8	69,57	29,77
Seinäjoki	8	534	45,2	-1,0	74,33	33,60
Pohjanmaa	23	1 296	33,8	4,6	78,05	26,37
Vaasa	10	877	38,3	5,7	81,18	31,12
Keski-Pohjanmaa	10	505	38,1	4,3	67,22	25,61
Kokkola	5	361	40,4	3,5	75,69	30,55
Pohjois-Pohjanmaa	48	3 278	39,9	3,8	84,07	33,54
Oulu	10	1 422	49,0	6,2	80,68	39,54
Kainuu	22	1 644	46,7	3,4	82,14	38,33
Kajaani	7	453	37,6	7,7	71,63	26,91
Lappi	97	6 319	43,6	1,7	96,78	42,20
Rovaniemi	12	1 209	68,8	-0,5	107,8	74,15
Ahvenanmaa	10	515	20,3	1,1	.	.
Maarianhamina	5	362	22,9	-1,2	.	.

1) RevPar = Majoituksen keskimääräinen myyntitulo käytettävissä olevaa huonetta kohden, mikä vastaa majoituksen kokonaismyyntituloa jaettuna käytettävissä olevalla huonekapasiteetilla.

#### Liitetaulukko 4. Yöpymiset hotelleissa, tammikuu 2011

Maakunta / kunta	Yöpymiset yhteensä	Yöpymisten muutos edellisestä vuodesta, %	Kotimaiset yöpymiset yhteensä	Kotimaisten yöpymisten muutos edellisestä vuodesta, %	Ulkomaiset yöpymiset yhteensä	Ulkomaisten yöpymisten muutos edellisestä vuodesta, %
Koko maa	1 148 969	8,6	683 462	7,3	465 507	10,4
Manner-Suomi	1 144 836	8,6	681 604	7,4	463 232	10,5
Uusimaa	342 339	10,9	178 094	12,0	164 245	9,8
Helsinki	222 540	9,2	97 494	8,4	125 046	9,8
Varsinais-Suomi	58 991	14,3	46 175	11,3	12 816	26,7
Turku	39 709	13,5	30 867	11,0	8 842	23,2
Satakunta	16 142	5,6	11 866	7,8	4 276	0,1
Pori	8 246	-1,4	6 322	8,8	1 924	-24,5
Kanta-Häme	21 671	6,7	17 902	4,5	3 769	18,3
Hämeenlinna	12 169	-2,0	9 883	-3,9	2 286	7,1
Pirkanmaa	77 658	15,5	64 885	18,1	12 773	3,9
Tampere	55 508	18,7	46 338	21,5	9 170	6,0
Päijät-Häme	37 202	17,8	29 779	19,2	7 423	12,4
Lahti	13 451	5,9	9 437	13,8	4 014	-9,0
Kymenlaakso	16 008	23,1	9 281	9,5	6 727	48,5
Kouvola	7 778	23,9	5 331	10,5	2 447	68,3
Etelä-Karjala	35 666	0,1	10 805	-21,3	24 861	13,4
Lappeenranta	15 691	5,1	6 902	-12,7	8 789	25,2
Etelä-Savo	24 368	15,6	15 423	13,9	8 945	18,7
Mikkeli	11 537	4,5	7 548	1,5	3 989	10,6
Pohjois-Savo	63 869	0,7	42 942	-5,1	20 927	15,2
Kuopio	27 163	-2,5	19 677	-5,1	7 486	5,2
Pohjois-Karjala	25 338	16,8	16 506	22,3	8 832	7,8
Joensuu	12 567	14,5	9 165	20,1	3 402	1,7
Keski-Suomi	82 060	0,9	55 918	-2,6	26 142	9,3
Jyväskylä	32 227	5,7	25 091	0,2	7 136	30,8
Etelä-Pohjanmaa	29 583	12,3	27 831	12,0	1 752	15,9
Seinäjoki	10 495	7,2	9 762	9,6	733	-17,6
Pohjanmaa	18 826	13,5	15 093	16,6	3 733	2,6
Vaasa	14 749	14,1	11 792	16,4	2 957	5,6
Keski-Pohjanmaa	8 391	14,6	7 663	14,5	728	15,4
Kokkola	6 047	16,2	5 432	16,3	615	14,7
Pohjois-Pohjanmaa	71 331	7,0	47 848	9,1	23 483	3,0
Oulu	32 342	10,1	25 557	10,6	6 785	8,0
Kainuu	56 442	2,9	33 748	-4,4	22 694	16,2
Kajaani	8 068	22,8	6 182	15,2	1 886	56,9
Lappi	158 951	4,9	49 845	-1,5	109 106	8,1
Rovaniemi	49 536	1,3	13 333	-10,7	36 203	6,6
Ahvenanmaa	4 133	-5,4	1 858	-10,3	2 275	-1,0
Maarianhamina	3 485	5,5	1 650	-8,2	1 835	21,8



**Liitetaulukko 5. Saapuneet vieraat ja yöpymiset asuinmaan mukaan, tammikuu 2011**

Asuinmaa	Saapuneet vieraat kaikissa majoitusliikkeissä	Yöpymiset kaikissa majoitusliikkeissä	Yöpymisten muutos, %, kaikki majoitusliikkeet	Yöpymiset hotelleissa	Yöpymisten muutos, %, hotellit
Kaikki yhteensä	653 588	1 310 168	7,5	1 148 969	8,6
Suomi	453 326	774 978	6,5	683 462	7,3
Ulkomaat	200 262	535 190	8,9	465 507	10,4
Ruotsi	14 232	22 485	14,5	21 448	14,1
Saksa	10 516	28 552	1,1	26 502	1,7
Venäjä	92 771	271 374	15,1	231 453	17,9
Britannia	11 603	34 075	-17,3	26 309	-18,3
Yhdysvallat	3 790	9 487	8,6	9 207	7,8
Norja	3 646	6 549	17,9	6 200	18,6
Alankomaat	5 660	17 745	6,0	14 872	13,9
Italia	3 456	9 336	2,7	8 369	3,9
Ranska	7 629	25 720	-0,5	24 023	-0,4
Japani	4 930	9 516	8,2	9 312	8,1
Viro	6 452	17 513	17,9	12 919	11,4
Espanja	2 343	6 595	31,0	6 318	35,6

# ***Laatuseloste: Majoitustilasto***

## ***Tilastotietojen relevanssi***

Majoitustilasto on Tilastokeskuksen kuukausittain tuottama tilasto, joka kuvaa majoituspalvelujen tarjontaa ja käyttöä sekä majoituspalvelujen hintatasoa Suomessa. Tilaston tietoja tarvitaan kotimaanmatkailun ja ulkomailta Suomeen suuntatuvan matkailun seurantaan ja edistämiseen sekä matkailuinvestointien suunnitteluun valtakunnallisella ja alueellisella tasolla. Tietoja käytetään valtionhallinnossa, kunnissa, matkailualan yrityksissä ja järjestöissä sekä tutkimuslaitoksissa. Suomen lisäksi majoitustilaston tietoja julkaisevat EU ja maailman matkailujärjestö (World Tourism Organization, WTO). Majoitustilaston ennakkotietoja julkaistaan kuukausittain Matkailutilasto -kuukausijulkaisussa. Lopulliset tiedot julkaistaan Matkailutilasto -vuosijulkaisussa, jossa tilastointivuoden lisäksi on aikasarjoja 10 vuoden ajalta. Tietoja julkaistaan kunta- ja maakuntatasoilla. Majoitusliikkeiden kapasiteettia tilastoidaan liikkeiden (toimipaikkojen), huoneiden ja vuodepaikkojen lukumäärillä. Kapasiteetin käyttöä mitataan huoneiden ja vuodepaikkojen käyttöasteella. Majoituspalvelujen hintatasoa kuvataan huoneen (tai mökin) keskihinnalla (=keskimääräinen huoneesta maksettu hinta) ja yöpymisen keskihinnalla. Lisäksi majoituspalvelujen käyttöä mitataan asiakkaiden eli liikkeeseen saapuneiden henkilöiden ja yöpymisten määrillä, jotka on eritelty asiakkaan asuinmaan mukaan. Majoituspalveluja tarjoavat liikkeet on pääsääntöisesti luokiteltu toimialaluokituksen (TOL 2008) mukaan. Alueluokituksessa käytetään Tilastokeskuksen kuntapohjaista alueluokitusta tilastovuodelta. Majoitusliikkeiden asiakkaiden asuinmaaluokitus perustuu ISO 3166-1 luokitusstandardiin. Tiedot kerätään kuukausittain majoitusliikkeiltä, joissa on vähintään 10 huonetta, mökkiä tai sähköpistokkeella varustettua matkailuvaunupaikkaa. Tilastokeskus kerää tiedot Manner-Suomen liikkeiltä. Ahvenanmaalta tiedot saadaan maakunnan tilastoviraston Ålands statistik- och utredningsbyrån (ÅSUB) välityksellä. Erilaisista tilastointimenetelmistä johtuen Ahvenanmaan tiedot saattavat poiketa ÅSUB:n julkaisemista tiedoista. Majoitustilasto tuotetaan Euroopan unionin matkailutilastodirektiivin (95/57/EY) velvoittamana ja asetuksen edellyttämät tilastotiedot toimitetaan Eurostatin käyttöön. Tilaston tekoa ohjaa tilastolaki. Majoitusliikkeiden velvollisuus asuinmaakohtaisen tiedon keräämiseen asiakkaista perustuu majoitus- ja ravitsemistoimintaa koskevaan lainsäädäntöön.

## ***Tilastotutkimuksen menetelmäkuvaus***

Tilaston perusjoukon muodostavat Tilastokeskuksen majoitusliikerekisteriin sisältyvät noin 3000 majoitusliikettä (toimipaikkoja). Majoitusliikerekisteriä ylläpidetään liikenne ja matkailu -vastuualueella ja sitä päivitetään jatkuvasti liikkeiltä saaduilla tiedoilla. Perusteellisempi päivitys tehdään vuosittain liikkeille lähetetyllä kyselyllä ja majoitusliikeoppaiden avulla. Ahvenanmaan majoitusliikkeet sisältyvät rekisteriin. Tilastointimenetelmänä on rekisterissä olevien liikkeiden kokonaistilastointi, kun perusjoukosta on rajattu pois pienet alle 10 huoneen, mökin tai matkailuvaunupaikan liikkeet. Tilastoinnin piirissä on noin 1400 liikettä. Laajimmillaan tilastointi on kesällä, kun leirintäalueet, kesähotellit ja muut kesäaikaiset liikkeet ovat toiminnassa. Tilaston tiedot kerätään majoitusliikkeiltä kuukausittain sähköisesti (web-lomakkeella tai suoraan liikkeen asiakashallintajärjestelmästä), paperilomakkeella tai atk-listoilla. Kysyttäviä tietoja ovat: liikkeen aukiolopäivien lukumäärä, käytettävissä oleva majoituskapasiteetti (huoneet ja vuodepaikat), kuukauden aikana päivittäin käytössä olleiden huoneiden summa sekä majoituksen myyntitulo arvonlisävero mukaan lukien. Lisäksi pyydetään tiedot palvelujen käyttäjistä (liikkeeseen saapuneet) ja yöpymisten määrästä asuinmaan mukaan eriteltyinä. Vuoden 2004 tammikuusta alkaen kuukausikyselyyn vastaamattomien liikkeiden tiedot on estimoitu tilastollisin menetelmin (puuttuvan tiedon imputointi). Korvaavina tietoina käytetään liikkeen omia vuodentakaisia tietoja samalta tilastointikuukaudelta, jos nämä tiedot on käytettävissä. Muussa tapauksessa käytetään mahdollisimman samanlaisen (toimiala, kapasiteetin koko, sijaintimaakunta) luovuttajaliikkeen tietoja. Kadon korvausmenetelmä parantaa tilaston ajallista ja alueellista vertailtavuutta.

## ***Tietojen oikeellisuus ja tarkkuus***

Tilaston tiedot perustuvat tietyn kokokriteerin täyttäviltä majoitusliikkeiltä kerättyyn kokonaisuaineistoon. Tilastoinnin piirissä ovat liikkeet, joissa on vähintään 10 huonetta, mökkiä tai sähköpistokkeella varustettua

matkailuvaunupaikkaa. Puuttuvien liikkeiden tiedot korvataan tilastollisin menetelmin. Kyselyn kato vaihtelee liikkeen toimialan ja koon mukaan. Kato on keskitasoa suurempi pienillä liikkeillä sekä leirintäalueilla ja lomakylillä. Suurimmillaan kato on kesällä, jolloin leirintäalueet, lomakylät ja muut kesäaikaiset liikkeet ovat kyselyssä mukana. Liikkeiltä saadut tiedot tarkistetaan ennen tallennusta tietokantaan. Aineistoon tehdään ennen tulosten tuottamista loogisuustarkastukset, joiden perusteella virheelliset tapaukset korjataan.

### ***Julkaistujen tietojen ajantasaisuus ja oikea-aikaisuus***

Majoitustilaston kuukausittaiset ennakkotiedot julkaistaan noin 6 viikkoa tilastointikuukauden päättymisen jälkeen. Koko vuoden ennakkotiedot julkaistaan joulukuun tietojen yhteydessä seuraavan vuoden helmikuussa. Kaikki julkaistut ennakkotiedot tarkentuvat myöhässä tulleiden liikkeiden tiedoilla ja puuttuvien tietojen uudelleen imputoinnilla. Lopulliset tiedot julkaistaan Matkailutilasto -vuosijulkaisussa.

### ***Tietojen saatavuus ja läpinäkyvyys/selkeys***

Uusimmat kuukausittaiset ennakkotiedot ovat nähtävissä julkistamispäivänä Tilastokeskuksen kotisivuilla. Majoitusliikkeitä koskevia tilastoja on saatavilla myös Tilastokeskuksen PX-Web-tietokantapalvelussa. Keskeiset ennakkotiedot julkaistaan lisäksi Matkailutilasto -kuukausijulkaisussa (paperi- ja pdf-julkaisu). Vuositason ennakkotiedot julkaistaan joulukuun Matkailutilasto -kuukausijulkaisussa ja Tilastokeskuksen kotisivuilla. Lopulliset tiedot julkaistaan Matkailutilasto -vuosijulkaisussa (paperi- ja pdf-julkaisu). Vuosijulkaisussa on edellisen kalenterivuoden majoitustilastojen lisäksi aikasarjoja 10 vuoden jaksolta ja lisäksi muita matkailua kuvaavia tilastoja. Keskeiset vuositason lopulliset tiedot julkaistaan Tilastokeskuksen kotisivuilla. Kuukausiaineistoista tuotetaan maksullista asiakaspalvelua varten Excel-tiedostona erillinen taulukkopaketti, jossa on kattavampaa alueellista ja toimialoittaista tietoa. Tilastoaineistosta voidaan toimeksiannosta tehdä erillisselvityksiä. Tilastoinnissa käytetyt toimiala- ja alueluokitukset ovat nähtävissä Tilastokeskuksen luokituspalvelussa. Toimialaluokitusta (TOL 2008) käytetään majoitustilastossa joiltakin osin soveltaen niin, että hotelleihin kuuluvat kaikki hotellitasoiset liikkeet (esim. hotellitasoiset retkeilymajat sekä hotellitasoiset koulutus- ja kurssikeskukset). Majoitustilastossa käytössä oleva ISO 3166-1 standardin mukainen maanosaluokitus ei täysin vastaa Eurostatin käyttämää luokitusta, jossa mm. Turkki ja Kypros kuuluvat Eurooppaan, kun taas ISO 3166-1 luokituksessa ne kuuluvat Aasiaan.

### ***Tilastojen vertailukelpoisuus***

Tilastokeskus on tuottanut majoitustilastoa vuodesta 1971 lähtien. Tilastoa on uudistettu perusjoukon ja tilastointitavan osalta useita kertoja. Viimeisin perusjoukkoa koskeva uudistus toteutettiin vuonna 1993, jolloin edelleen käytössä oleva liikkeiden minimikorajaus otettiin käyttöön. Tätä ennen tilastoon sisältyivät elinkeinoluvaraiset majoitusliikkeet. Leirintäalueet tulivat tilastoinnin piiriin vuonna 1986. Majoitusliikkeiden vertailukelpoiset kuukausittaiset tiedot julkaistaan Tilastokeskuksen PX-Web-tietokantataulukkopalvelussa alkaen vuodesta 1995. Lopulliset tiedot päivitetään vuosijulkaisun yhteydessä. Ennakkotietojen vertailussa on otettava huomioon, että ensimmäiset julkaistut ennakkotiedot voivat muuttua saman kalenterivuoden aineiston kuukausittaisissa revisioinneissa. EU:ssa matkailutilastoja on harmonisoitu matkailutilastodirektiivin (95/57/EY) nojalla ja majoitustilaston tiedot ovat vertailukelpoisia muiden EU-maiden vastaaviin tilastoihin. EU:n tasolla harmonisointityö jatkuu edelleen mm. majoitustilaston perusjoukon rajauksessa ja luokituksessa käytettävien määritelmien osalta. Parhaillaan käynnissä oleva direktiivin uudistus voi tuoda joitakin muutoksia majoitustilastoon.

### ***Selkeys ja eheys/yhtenäisyys***

Tilastokeskuksen majoitustilasto on ainoa säännöllisesti tehtävä majoitusliikkeiden palvelujen tarjontaa ja käyttöä fyysisillä mittareilla kuvaava tilasto. Majoitusliikkeiden liikevaihdon ja palkkasumman suuruudesta saadaan kuukausitason tietoa Tilastokeskuksen palvelujen kuukausikuvaajissa ('Muut palvelut'), jossa majoitustoiminta kuuluu toimialaluokituksen pääluokkaan H yhdessä ravitsemistoiminnan kanssa. Toimialaluokituksen 2-numerotasolla majoitustoiminta voidaan erottaa omaksi toimialakseen.

Majoitustilastosta saatavat hotellien kuukausittaiset yöpymistiedot ja hotellihuoneiden käyttöastetiedot korreloivat voimakkaasti majoitustoiminnan liikevaihtotietojen kanssa. Tilastokeskuksessa tuotetaan säännöllisesti kahta otospohjaista haastattelututkimusta, Suomalaisten matkailututkimusta ja Rajahaastattelututkimusta, joissa on tietoa koti- ja ulkomaisten matkailijoiden palvelujen käytöstä. Ulkomaisille matkailijoille tehtävä Rajahaastattelututkimus on Tilastokeskuksen ja Matkailun edistämiskeskuksen yhteistyöhanke. Kummassakin tilastossa majoituspalvelujen käytössä on pyritty mahdollisimman yhdenmukaiseen luokitteluun majoitustilaston kanssa. Erilaisista tutkimusmenetelmistä ja perusjoukoista sekä palvelujen kattavuudesta johtuen täysin yhdenmukaiseen tulokseen ei majoituspalvelujen käyttöön nähden ole kuitenkaan mahdollista päästä. Rekisteripohjaisena tilastona majoitustilasto tarjoaa hyvän vertailuaineiston näille otospohjaisille haastattelututkimuksille. Matkustustaseen laadinnassa majoitustilastoa käytetään matkailutulojen pääasiallisen lähteen, Rajahaastattelututkimuksen viiteaineistona.

### Lisätietoja

Marjut Tuominen (09) 1734 3556  
Merja Rönkä (09) 1734 3209  
Vastaava tilastojohtaja:  
Hannele Orjala  
liikenne.matkailu@tilastokeskus.fi  
www.tilastokeskus.fi  
Lähde: Majoitustilasto 2011 Tilastokeskus

Asiakaspalaute: [www.tilastokeskus.fi/palaute](http://www.tilastokeskus.fi/palaute)