

Majoitustilasto

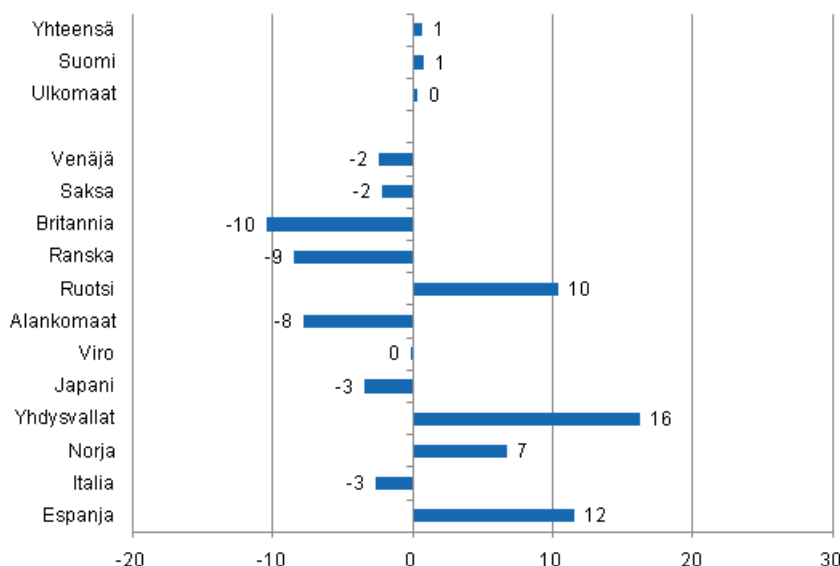
2011, helmikuu

Kotimaisten matkailijoiden yöpymiset lisääntyivät prosentin helmikuussa

Korjattu 18.4.2011. Korjatut kohdat on merkitty punaisella.

Kotimaisten matkailijoiden yöpymisiä kirjattiin Suomen majoitusliikkeissä 988 000 vuorokautta helmikuussa 2011, mikä oli prosentin enemmän kuin helmikuussa 2010. Yöpymisten kokonaismäärä kasvoi vajaan prosentin viime vuodesta ja majoitusliikkeissä tilastoitiin kaikkiaan 1,3 miljoonaa yöpymisvuorokautta. Ulkomaiset matkailijat yöpyivät 346 000 kertaa; määrä oli lähes sama kuin viime vuoden helmikuussa. Luvut ovat Tilastokeskuksen majoitustilaston ennakkotietoja ja ne on kerätty majoitusliikkeiltä, joissa on vähintään 10 huonetta, mökkiä tai sähköpistokkeella varustettua matkailuvaunupaikkaa sekä retkeilymajoilta.

Yöpymisten muutos helmikuussa 2011/2010, %

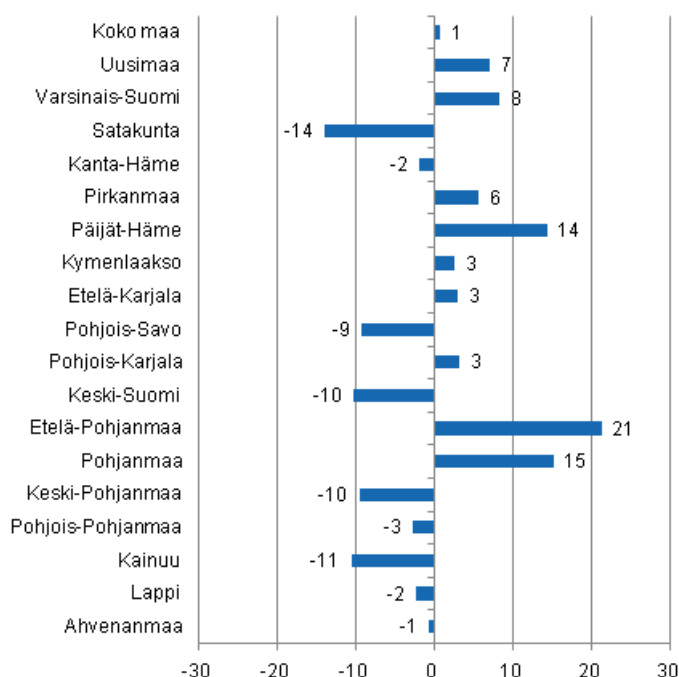


Majoitusliikkeissä pitkään jatkunut venäläisten yöpymisten määrän kasvu taittui helmikuussa 2011. He olivat kuitenkin edelleen suurin ulkomaisten matkailijoiden ryhmä helmikuussa 60 000

yöpymisvuorokaudellaan, vaikka heille kirjattiin majoitusliikkeissä 2 prosenttia vähemmän yöpymisiä kuin vuotta aiemmin. Seuraavina olivat saksalaiset ja britit runsaalla 35 000 yöpymisellä kumpikin. Brittien yöpymiset vähenivät 10 prosenttia ja saksalaisten yöpymiset 2 prosenttia viime vuodesta. Lähes kaikkien tärkeimpien Suomeen suuntautuvien matkailijamaiden yöpymiset vähenivät helmikuussa. Ainoastaan yhdysvaltalaisen ruotsalaisten, norjalaisten ja espanjalaisten yöpymiset lisääntyivät helmikuussa. Suurin kasvu oli yhdysvaltalaisen yöpymisissä; 16 prosenttia, sekä ruotsalaisten ja espanjalaisten yöpymisissä, joille kummallekin tilastoitiin 10-11 prosenttia enemmän yöpymisiä kuin helmikuussa 2010.

Maakunnittain yöpymisten kokonaismäärä kasvoi eniten Etelä-Pohjanmaalla, 21 prosenttia ja Pohjanmaalla, 15 prosenttia. Päijät-Hämeessä yöpymisiä kirjattiin 14 prosenttia ja Varsinais-Suomessa 8 prosenttia enemmän kuin vuotta aiemmin. Yöpymiset vähenivät eniten Satakunnassa, 14 prosenttia ja Kainuussa, 11 prosenttia.

Yöpymisten muutos maakunnittain helmikuussa 2011/2010, %



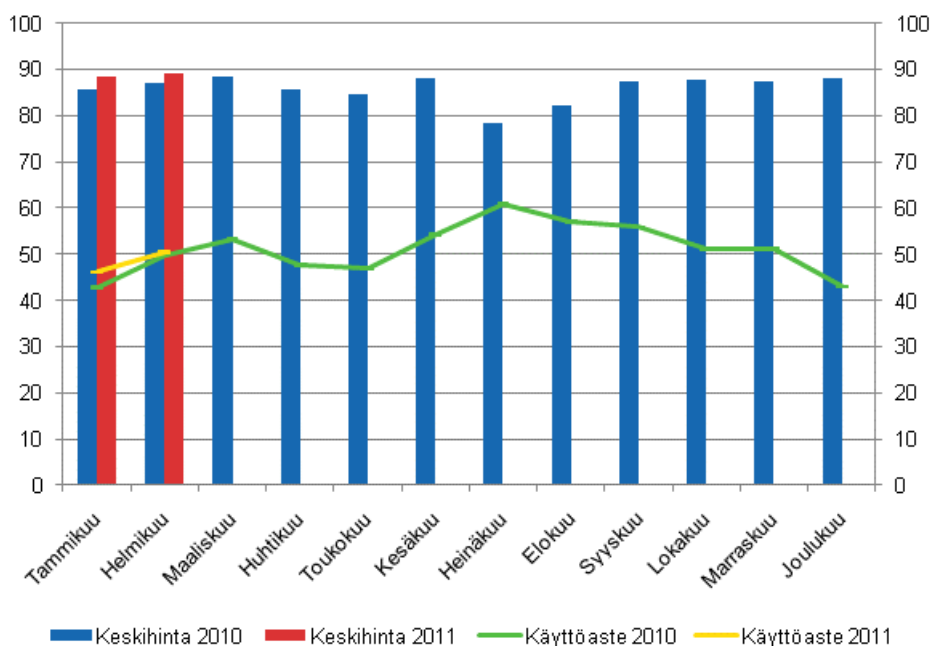
Yöpymiset hoteleissa lisääntyivät vajaat 2 prosenttia helmikuussa

Hotelliyöpymisten kokonaismäärä kohosi lähes 1,2 miljoonaan yöpymiseen, mikä oli vajaat 2 prosenttia enemmän kuin vuotta aiemmin. Kotimaisten matkailijoiden yöpymiset lisääntyivät 2 prosenttia ja ulkomaisten matkailijoiden yöpymiset runsaan prosentin vuoden 2010 helmikuuhun verrattuna.

Hotellihuoneiden käyttöaste oli helmikuussa 50,5 prosenttia. Vuotta aiemmin se oli 49,9 prosenttia. Maakunnista korkeimmat hotellihuoneiden käyttöasteet mitattiin Pirkanmaalla, 58,2 prosenttia ja Uudellamaalla, 56,3 prosenttia. Tampereella hotellihuoneiden käyttöaste oli 64,1 prosenttia ja Helsingin hotellihuoneiden käyttöaste oli 58,7 prosenttia.

Hotellihuoneen toteutunut keskihinta helmikuussa oli koko maan osalta 89,28 euroa vuorokaudelta. Vuotta aiemmin se oli 86,61 euroa.

Hotellihuoneiden kuukausittainen käyttöaste ja keskihinta

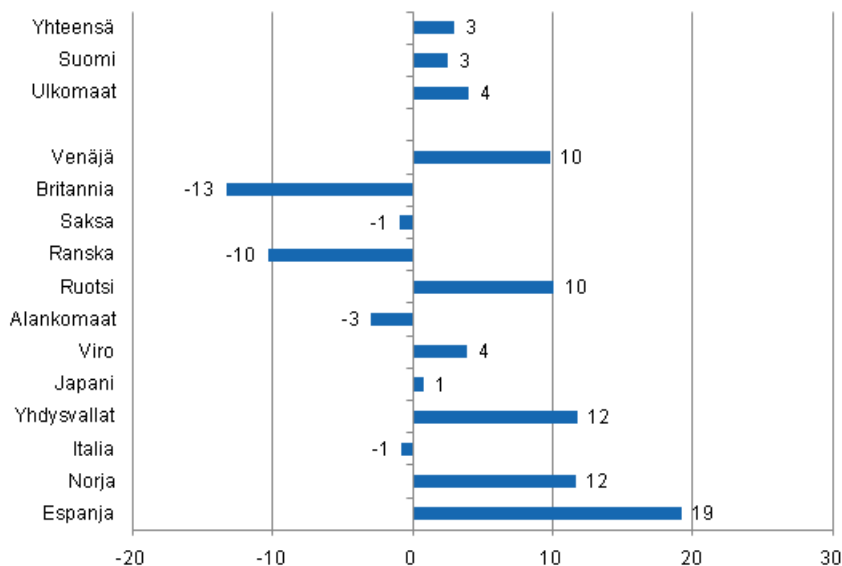


Yöpymisten kokonaismäärä kaikissa majoitusliikkeissä kasvoi 3 prosenttia alkuvuonna

Tammi-helmikuussa Suomen majoitusliikkeissä yövyttiin 2,6 miljoonaa kertaa, mikä oli 3 prosenttia enemmän kuin viime vuoden vastaavana ajanjaksona. Ulkomaisten matkailijoiden yöpymiset lisääntyivät 4 prosenttia ja niitä kirjattiin majoitusliikkeissä lähes 870 000 vuorokautta. Kotimaiset matkailijat yöpyivät 1,7 miljoonaa kertaa ja kasvua alkuvuoteen 2010 verrattuna oli 2,5 prosenttia.

Tärkeimmistä Suomeen suuntautuvista matkailijamaista espanjalaisten yöpymiset lisääntyivät alkuvuonna eniten; 19 prosenttia. Yhdysvaltalaisen ja norjalaisten yöpymisten määrä kasvoi 12 prosenttia kumpikin. Venäläisten ja ruotsalaisten yöpymisiä tilastoitiin majoitusliikkeissä 10 prosenttia enemmän kummallekin. Sitä vastoin brittien yöpymiset vähenivät 13 prosenttia ja ranskalaisten yöpymiset 10 prosenttia viime vuoden vastaavaan ajanjaksoon verrattuna.

Yöpymisten muutos tammi-helmikuu 2011/2010, %



Sisällys

Taulukot

Liitetaulukot

Liitetaulukko 1. Kaikkien majoitusliikkeiden kapasiteetti ja sen käyttö, helmikuu 2011.....	5
Liitetaulukko 2. Yöpymiset kaikissa majoitusliikkeissä, helmikuu 2011.....	6
Liitetaulukko 3. Hotellikapasiteetti ja sen käyttö, helmikuu 2011.....	7
Liitetaulukko 4. Yöpymiset hotelleissa, helmikuu 2011.....	8
Liitetaulukko 5. Saapuneet vieraat ja yöpymiset asuinmaan mukaan, helmikuu 2011.....	9
Liitetaulukko 6. Yöpymiset kaikissa majoitusliikkeissä kuukausittain, 2011.....	9
Laatuseloste: Majoitustilasto.....	10

Liitetaulukot

Liitetaulukko 1. Kaikkien majoitusliikkeiden kapasiteetti ja sen käyttö, helmikuu 2011

Maakunta / kunta	Liikkeiden lukumäärä	Huoneiden lukumäärä	Huoneiden käyttöaste %	Huoneiden käyttöasteen muutos edellisestä vuodesta, %-yksikköä	Yöpymisen vuorokausihinta, euroa (sisältää alv. 9 %)
Koko maa	952	55 081	48,2	0,3	51,52
Manner-Suomi	928	54 356	48,6	0,3	51,53
Uusimaa	131	14 101	56,0	1,0	65,45
Helsinki	59	8 477	58,7	1,5	68,21
Varsinais-Suomi	54	3 385	44,1	3,2	50,21
Turku	21	2 013	47,1	1,4	50,45
Satakunta	33	1 367	35,3	-7,3	56,59
Pori	9	656	36,0	-17,7	50,35
Kanta-Häme	27	1 352	35,2	0,4	50,47
Hämeenlinna	11	756	38,4	2,6	56,06
Pirkanmaa	62	3 842	56,2	2,3	52,02
Tampere	22	2 341	64,8	1,5	60,83
Päijät-Häme	28	1 849	44,3	4,3	48,02
Lahti	9	677	47,5	2,7	56,48
Kymenlaakso	21	1 103	33,7	4,4	55,35
Kouvola	9	554	31,8	1,7	50,68
Etelä-Karjala	26	1 312	45,4	2,7	51,18
Lappeenranta	9	559	52,9	1,8	55,01
Etelä-Savo	53	1 768	32,1	-2,2	41,15
Mikkeli	7	497	46,4	-5,0	48,14
Pohjois-Savo	41	2 390	53,0	-2,8	43,87
Kuopio	13	1 018	60,9	-7,5	51,42
Pohjois-Karjala	40	1 557	37,9	-0,7	47,84
Joensuu	11	759	45,7	-3,0	56,53
Keski-Suomi	48	2 848	50,0	-5,2	39,06
Jyväskylä	12	1 307	56,1	-4,9	53,23
Etelä-Pohjanmaa	35	1 567	46,6	7,5	43,66
Seinäjoki	9	534	64,1	16,7	54,39
Pohjanmaa	28	1 360	42,3	7,1	57,12
Vaasa	10	877	45,8	7,3	60,88
Keski-Pohjanmaa	15	563	38,8	-2,5	48,89
Kokkola	7	388	46,5	1,0	54,74
Pohjois-Pohjanmaa	84	4 047	46,6	-2,2	42,39
Oulu	11	1 450	62,9	-1,4	53,88
Kainuu	40	2 026	48,2	-3,6	36,01
Kajaani	9	500	36,1	-1,8	46,21
Lappi	162	7 919	49,0	-0,8	47,32
Rovaniemi	16	1 355	72,6	-0,6	55,94
Ahvenanmaa	24	725	19,1	-0,5	.
Maarianhamina	9	433	22,3	-6,8	.

Liitetaulukko 2. Yöpymiset kaikissa majoitusliikkeissä, helmikuu 2011

Maakunta / kunta	Yöpymiset yhteensä	Yöpymisten muutos edellisestä vuodesta, %	Kotimaiset yöpymiset yhteensä	Kotimaisten yöpymisten muutos edellisestä vuodesta, %	Ulkomaiset yöpymiset yhteensä	Ulkomaisten yöpymisten muutos edellisestä vuodesta, %
Koko maa	1 333 656	0,7	987 922	0,8	345 734	0,3
Manner-Suomi	1 327 504	0,7	984 955	0,8	342 549	0,3
Uusimaa	322 173	7,1	194 135	8,5	128 038	5,1
Helsinki	203 102	6,8	104 557	9,6	98 545	4,1
Varsinais-Suomi	69 262	8,3	59 398	8,9	9 864	4,4
Turku	43 079	4,3	36 630	5,8	6 449	-3,5
Satakunta	19 510	-13,9	15 242	-10,6	4 268	-24,1
Pori	9 831	-30,5	8 368	-22,6	1 463	-56,3
Kanta-Häme	23 953	-1,8	22 203	0,3	1 750	-21,7
Hämeenlinna	14 459	4,4	13 424	10,9	1 035	-40,3
Pirkanmaa	109 463	5,7	97 186	5,9	12 277	4,4
Tampere	64 927	4,7	54 135	4,2	10 792	7,6
Päijät-Häme	47 184	14,4	41 960	14,7	5 224	11,6
Lahti	13 848	4,3	10 153	6,0	3 695	0,0
Kymenlaakso	14 819	2,7	10 696	-6,3	4 123	36,7
Kouvola	7 117	-4,9	6 076	-6,6	1 041	6,4
Etelä-Karjala	29 519	3,0	15 143	-2,2	14 376	9,1
Lappeenranta	12 088	1,4	7 660	-1,0	4 428	5,7
Etelä-Savo	27 537	-2,2	23 385	2,3	4 152	-21,6
Mikkeli	10 157	-13,7	8 795	-11,4	1 362	-26,3
Pohjois-Savo	68 163	-9,2	61 410	-9,2	6 753	-9,7
Kuopio	29 008	-7,9	26 627	-7,2	2 381	-14,9
Pohjois-Karjala	28 217	3,3	24 329	1,8	3 888	13,8
Joensuu	13 819	9,8	11 167	8,5	2 652	15,8
Keski-Suomi	96 396	-10,2	84 549	-7,9	11 847	-23,8
Jyväskylä	32 824	-7,1	29 107	-7,9	3 717	-0,0
Etelä-Pohjanmaa	34 442	21,4	31 226	15,6	3 216	133,9
Seinäjoki	13 869	46,9	11 053	27,3	2 816	269,6
Pohjanmaa	22 549	15,2	17 516	9,8	5 033	39,4
Vaasa	15 374	11,6	11 464	2,9	3 910	48,7
Keski-Pohjanmaa	9 374	-9,5	8 690	-2,7	684	-52,2
Kokkola	7 035	1,5	6 385	10,9	650	-44,6
Pohjois-Pohjanmaa	112 117	-2,7	97 234	0,2	14 883	-18,3
Oulu	41 824	-2,4	35 702	-2,0	6 122	-4,5
Kainuu	82 016	-10,5	77 516	-10,6	4 500	-7,9
Kajaani	7 943	-5,8	7 413	-6,8	530	12,8
Lappi	210 810	-2,2	103 137	-3,8	107 673	-0,6
Rovaniemi	41 521	-6,4	14 894	-3,8	26 627	-7,8
Ahvenanmaa	6 152	-0,6	2 967	3,1	3 185	-3,9
Maarianhamina	4 032	-11,5	2 017	-19,2	2 015	-2,2

Liitetaulukko 3. Hotellikapasiteetti ja sen käyttö, helmikuu 2011

Maakunta / kunta	Liikkeiden lukumäärä	Huoneiden lukumäärä	Huoneiden käyttöaste %	Huoneiden käyttöasteen muutos edellisestä vuodesta, %-yksikköä	Huoneiden keskihinta, euroa (sisältää alv. 9 %)	¹⁾ RevPAR, euroa (sisältää alv. 9 %)
Koko maa	616	48 724	50,5	0,6	89,28	45,08
Manner-Suomi	606	48 211	50,8	0,6	89,29	45,32
Uusimaa	111	13 732	56,3	1,2	96,98	54,58
Helsinki	52	8 301	58,7	1,7	100,1	58,79
Varsinais-Suomi	36	3 012	45,2	2,4	81,64	36,92
Turku	18	1 945	47,7	1,2	83,43	39,79
Satakunta	22	1 128	39,9	-6,9	82,09	32,74
Pori	7	584	38,2	-19,0	77,65	29,66
Kanta-Häme	17	1 202	37,6	1,2	86,43	32,51
Hämeenlinna	8	714	40,0	2,9	95,11	38,06
Pirkanmaa	40	3 296	58,2	2,6	91,70	53,34
Tampere	20	2 217	64,1	1,4	92,24	59,13
Päijät-Häme	16	1 701	46,8	4,7	84,32	39,43
Lahti	7	648	48,2	3,4	87,39	42,09
Kymenlaakso	15	934	37,1	4,6	80,62	29,88
Kouvola	6	435	37,7	1,9	75,88	28,58
Etelä-Karjala	17	1 165	48,8	2,8	90,40	44,09
Lappeenranta	6	501	57,5	1,8	80,73	46,40
Etelä-Savo	27	1 403	35,4	-2,4	69,75	24,66
Mikkeli	5	455	48,5	-6,4	75,75	36,75
Pohjois-Savo	27	2 191	54,7	-2,6	84,28	46,14
Kuopio	8	940	62,1	-7,3	86,58	53,73
Pohjois-Karjala	24	1 352	41,7	-1,0	81,71	34,05
Joensuu	10	749	46,1	-3,8	79,51	36,62
Keski-Suomi	30	2 550	52,1	-5,4	96,00	50,04
Jyväskylä	10	1 231	58,7	-5,5	85,42	50,15
Etelä-Pohjanmaa	22	1 338	51,5	8,4	72,74	37,47
Seinäjoki	8	534	64,1	16,7	76,03	48,77
Pohjanmaa	23	1 306	42,8	6,7	79,57	34,08
Vaasa	10	877	45,8	7,3	83,24	38,12
Keski-Pohjanmaa	10	504	41,4	-1,9	72,27	29,93
Kokkola	5	360	47,7	-1,3	77,87	37,11
Pohjois-Pohjanmaa	49	3 326	48,2	-2,1	82,19	39,65
Oulu	10	1 422	63,2	-1,0	85,09	53,81
Kainuu	22	1 646	52,5	-1,6	78,62	41,24
Kajaani	7	453	39,2	-0,5	73,17	28,72
Lappi	98	6 425	52,0	-0,0	89,82	46,75
Rovaniemi	12	1 239	75,0	-1,5	84,02	63,00
Ahvenanmaa	10	513	22,9	0,7	.	.
Maarianhamina	5	360	24,4	-7,3	.	.

1) RevPar = Majoituksen keskimääräinen myyntitulo käytettävissä olevaa huonetta kohden, mikä vastaa majoituksen kokonaismyyntituloa jaettuna käytettävissä olevalla huonekapasiteetilla.

Liitetaulukko 4. Yöpymiset hotelleissa, helmikuu 2011

Maakunta / kunta	Yöpymiset yhteensä	Yöpymisten muutos edellisestä vuodesta, %	Kotimaiset yöpymiset yhteensä	Kotimaisten yöpymisten muutos edellisestä vuodesta, %	Ulkomaiset yöpymiset yhteensä	Ulkomaisten yöpymisten muutos edellisestä vuodesta, %
Koko maa	1 153 506	1,7	844 521	1,8	308 985	1,3
Manner-Suomi	1 149 224	1,7	842 288	1,8	306 936	1,4
Uusimaa	309 387	7,4	187 504	8,7	121 883	5,5
Helsinki	193 155	7,5	100 424	10,3	92 731	4,6
Varsinais-Suomi	62 200	5,7	53 236	6,2	8 964	3,1
Turku	42 008	4,2	36 190	5,9	5 818	-5,2
Satakunta	16 575	-11,1	12 448	-4,8	4 127	-26,0
Pori	8 134	-27,4	6 735	-14,4	1 399	-58,2
Kanta-Häme	21 777	0,4	20 120	3,0	1 657	-23,2
Hämeenlinna	13 865	4,8	12 830	11,6	1 035	-40,3
Pirkanmaa	89 479	8,6	78 182	9,0	11 297	5,6
Tampere	59 736	4,3	49 765	4,5	9 971	3,0
Päijät-Häme	40 768	17,4	35 984	17,7	4 784	14,9
Lahti	13 392	5,1	9 906	6,0	3 486	2,7
Kymenlaakso	12 830	1,5	9 060	-7,5	3 770	32,1
Kouvola	5 974	-5,8	5 050	-7,0	924	1,0
Etelä-Karjala	28 210	2,5	13 945	-5,2	14 265	11,3
Lappeenranta	11 767	0,9	7 423	-2,9	4 344	8,0
Etelä-Savo	22 506	4,2	19 839	6,5	2 667	-10,3
Mikkeli	9 628	-13,9	8 376	-11,2	1 252	-28,4
Pohjois-Savo	62 483	-9,2	57 172	-8,7	5 311	-15,0
Kuopio	26 727	-8,7	24 732	-7,5	1 995	-21,1
Pohjois-Karjala	26 045	3,4	22 321	1,9	3 724	13,7
Joensuu	13 758	10,0	11 125	8,6	2 633	16,3
Keski-Suomi	89 995	-9,5	78 778	-8,9	11 217	-13,9
Jyväskylä	32 432	-7,3	28 715	-8,2	3 717	-0,0
Etelä-Pohjanmaa	31 127	22,7	27 933	16,4	3 194	133,0
Seinäjoki	13 407	47,3	10 591	27,0	2 816	269,6
Pohjanmaa	21 679	17,6	16 646	10,9	5 033	47,1
Vaasa	15 374	11,6	11 464	2,9	3 910	48,7
Keski-Pohjanmaa	8 227	-7,7	7 623	1,0	604	-55,7
Kokkola	6 444	-5,3	5 873	3,0	571	-48,4
Pohjois-Pohjanmaa	81 588	-2,5	69 340	-0,1	12 248	-13,9
Oulu	39 596	-1,0	33 856	-1,8	5 740	4,0
Kainuu	59 023	-9,8	55 955	-9,5	3 068	-15,9
Kajaani	7 833	-3,4	7 318	-4,2	515	9,6
Lappi	165 325	-1,8	76 202	-1,9	89 123	-1,7
Rovaniemi	37 706	-6,0	13 290	-4,8	24 416	-6,7
Ahvenanmaa	4 282	-7,2	2 233	-6,1	2 049	-8,2
Maarianhamina	3 433	-16,3	1 838	-16,6	1 595	-16,1

Liitetaulukko 5. Saapuneet vieraat ja yöpymiset asuinmaan mukaan, helmikuu 2011

Asuinmaa	Saapuneet vieraat kaikissa majoitusliikkeissä	Yöpymiset kaikissa majoitusliikkeissä	Yöpymisten muutos, %, kaikki majoitusliikkeet	Yöpymiset hotelleissa	Yöpymisten muutos, %, hotellit
Kaikki yhteensä	682 355	1 333 656	0,7	1 153 506	1,7
Suomi	537 048	987 922	0,8	844 521	1,8
Ulkomaat	145 307	345 734	0,3	308 985	1,3
Ruotsi	15 056	23 785	10,4	22 797	10,8
Saksa	12 340	35 627	-2,2	33 297	-1,4
Venäjä	31 973	59 667	-2,4	53 506	-0,9
Britannia	11 915	35 138	-10,4	27 714	-14,2
Yhdysvallat	3 353	8 977	16,2	8 624	15,3
Norja	4 347	8 083	6,7	7 466	9,5
Alankomaat	6 487	22 596	-7,8	18 816	-0,6
Italia	2 760	7 143	-2,6	6 706	4,7
Ranska	8 039	28 046	-8,5	25 790	-9,0
Japani	6 836	13 371	-3,4	12 935	-4,5
Viro	5 932	17 000	-0,1	13 332	3,6
Espanja	2 674	7 039	11,5	6 391	13,2

Liitetaulukko 6. Yöpymiset kaikissa majoitusliikkeissä kuukausittain, 2011

Kuukausi	Yöpymiset yhteensä	Yöpymisten muutos edellisestä vuodesta, %	Kotimaiset yöpymiset yhteensä	Kotimaisten yöpymisten muutos edellisestä vuodesta, %	Ulkomaiset yöpymiset yhteensä	Ulkomaisten yöpymisten muutos edellisestä vuodesta, %
Yhteensä	2 618 963	3,0	1 749 376	2,5	869 587	4,0
Tammikuu	1 285 307	5,4	761 454	4,7	523 853	6,6
Helmikuu	1 333 656	0,7	987 922	0,8	345 734	0,3

Laatuseloste: Majoitustilasto

Tilastotietojen relevanssi

Majoitustilasto on Tilastokeskuksen kuukausittain tuottama tilasto, joka kuvaa majoituspalvelujen tarjontaa ja käyttöä sekä majoituspalvelujen hintatasoa Suomessa. Tilaston tietoja tarvitaan kotimaanmatkailun ja ulkomailta Suomeen suuntatuvan matkailun seurantaan ja edistämiseen sekä matkailuinvestointien suunnitteluun valtakunnallisella ja alueellisella tasolla. Tietoja käytetään valtionhallinnossa, kunnissa, matkailualan yrityksissä ja järjestöissä sekä tutkimuslaitoksissa. Suomen lisäksi majoitustilaston tietoja julkaisevat EU ja maailman matkailujärjestö (World Tourism Organization, WTO). Majoitustilaston ennakkotietoja julkaistaan kuukausittain Matkailutilasto -kuukausijulkaisussa. Lopulliset tiedot julkaistaan Matkailutilasto -vuosijulkaisussa, jossa tilastointivuoden lisäksi on aikasarjoja 10 vuoden ajalta. Tietoja julkaistaan kunta- ja maakuntatasoilla. Majoitusliikkeiden kapasiteettia tilastoidaan liikkeiden (toimipaikkojen), huoneiden ja vuodepaikkojen lukumäärillä. Kapasiteetin käyttöä mitataan huoneiden ja vuodepaikkojen käyttöasteella. Majoituspalvelujen hintatasoa kuvataan huoneen (tai mökin) keskihinnalla (=keskimääräinen huoneesta maksettu hinta) ja yöpymisen keskihinnalla. Lisäksi majoituspalvelujen käyttöä mitataan asiakkaiden eli liikkeeseen saapuneiden henkilöiden ja yöpymisten määrillä, jotka on eritelty asiakkaan asuinmaan mukaan. Majoituspalveluja tarjoavat liikkeet on pääsääntöisesti luokiteltu toimialaluokituksen (TOL 2008) mukaan. Alueluokituksessa käytetään Tilastokeskuksen kuntapohjaista alueluokitusta tilastovuodelta. Majoitusliikkeiden asiakkaiden asuinmaaluokitus perustuu ISO 3166-1 luokitusstandardiin. Tiedot kerätään kuukausittain majoitusliikkeiltä, joissa on vähintään 10 huonetta, mökkiä tai sähköpistokkeella varustettua matkailuvaunupaikkaa. Tilastokeskus kerää tiedot Manner-Suomen liikkeiltä. Ahvenanmaalta tiedot saadaan maakunnan tilastoviraston Ålands statistik- och utredningsbyrån (ÅSUB) välityksellä. Erilaisista tilastointimenetelmistä johtuen Ahvenanmaan tiedot saattavat poiketa ÅSUB:n julkaisemista tiedoista. Majoitustilasto tuotetaan Euroopan unionin matkailutilastodirektiivin (95/57/EY) velvoittamana ja asetuksen edellyttämät tilastotiedot toimitetaan Eurostatin käyttöön. Tilaston tekoa ohjaa tilastolaki. Majoitusliikkeiden velvollisuus asuinmaakohtaisen tiedon keräämiseen asiakkaista perustuu majoitus- ja ravitsemistoimintaa koskevaan lainsäädäntöön.

Tilastotutkimuksen menetelmäkuvaus

Tilaston perusjoukon muodostavat Tilastokeskuksen majoitusliikerekisteriin sisältyvät noin 3000 majoitusliikettä (toimipaikkoja). Majoitusliikerekisteriä ylläpidetään liikenne ja matkailu -vastuualueella ja sitä päivitetään jatkuvasti liikkeiltä saaduilla tiedoilla. Perusteellisempi päivitys tehdään vuosittain liikkeille lähetetyllä kyselyllä ja majoitusliikeoppaiden avulla. Ahvenanmaan majoitusliikkeet sisältyvät rekisteriin. Tilastointimenetelmänä on rekisterissä olevien liikkeiden kokonaistilastointi, kun perusjoukosta on rajattu pois pienet alle 10 huoneen, mökin tai matkailuvaunupaikan liikkeet. Tilastoinnin piirissä on noin 1400 liikettä. Laajimmillaan tilastointi on kesällä, kun leirintäalueet, kesähotellit ja muut kesäaikaiset liikkeet ovat toiminnassa. Tilaston tiedot kerätään majoitusliikkeiltä kuukausittain sähköisesti (web-lomakkeella tai suoraan liikkeen asiakashallintajärjestelmästä), paperilomakkeella tai atk-listoilla. Kysyttäviä tietoja ovat: liikkeen aukiolopäivien lukumäärä, käytettävissä oleva majoituskapasiteetti (huoneet ja vuodepaikat), kuukauden aikana päivittäin käytössä olleiden huoneiden summa sekä majoituksen myyntitulo arvonlisävero mukaan lukien. Lisäksi pyydetään tiedot palvelujen käyttäjistä (liikkeeseen saapuneet) ja yöpymisten määrästä asuinmaan mukaan eriteltyinä. Vuoden 2004 tammikuusta alkaen kuukausikyselyyn vastaamattomien liikkeiden tiedot on estimoitu tilastollisin menetelmin (puuttuvan tiedon imputointi). Korvaavina tietoina käytetään liikkeen omia vuodentakaisia tietoja samalta tilastointikuukaudelta, jos nämä tiedot on käytettävissä. Muussa tapauksessa käytetään mahdollisimman samanlaisen (toimiala, kapasiteetin koko, sijaintimaakunta) luovuttajaliikkeen tietoja. Kadon korvausmenetelmä parantaa tilaston ajallista ja alueellista vertailtavuutta.

Tietojen oikeellisuus ja tarkkuus

Tilaston tiedot perustuvat tietyn kokokriteerin täyttäviltä majoitusliikkeiltä kerättyyn kokonaisuaineistoon. Tilastoinnin piirissä ovat liikkeet, joissa on vähintään 10 huonetta, mökkiä tai sähköpistokkeella varustettua

matkailuvaunupaikkaa. Puuttuvien liikkeiden tiedot korvataan tilastollisin menetelmin. Kyselyn kato vaihtelee liikkeen toimialan ja koon mukaan. Kato on keskitasoa suurempi pienillä liikkeillä sekä leirintäalueilla ja lomakylillä. Suurimmillaan kato on kesällä, jolloin leirintäalueet, lomakylät ja muut kesäaikaiset liikkeet ovat kyselyssä mukana. Liikkeiltä saadut tiedot tarkistetaan ennen tallennusta tietokantaan. Aineistoon tehdään ennen tulosten tuottamista loogisuustarkastukset, joiden perusteella virheelliset tapaukset korjataan.

Julkaistujen tietojen ajantasaisuus ja oikea-aikaisuus

Majoitustilaston kuukausittaiset ennakkotiedot julkaistaan noin 6 viikkoa tilastointikuukauden päättymisen jälkeen. Koko vuoden ennakkotiedot julkaistaan joulukuun tietojen yhteydessä seuraavan vuoden helmikuussa. Kaikki julkaistut ennakkotiedot tarkentuvat myöhässä tulleiden liikkeiden tiedoilla ja puuttuvien tietojen uudelleen imputoinnilla. Lopulliset tiedot julkaistaan Matkailutilasto -vuosijulkaisussa.

Tietojen saatavuus ja läpinäkyvyys/selkeys

Uusimmat kuukausittaiset ennakkotiedot ovat nähtävissä julkistamispäivänä Tilastokeskuksen kotisivuilla. Majoitusliikkeitä koskevia tilastoja on saatavilla myös Tilastokeskuksen PX-Web-tietokantapalvelussa. Keskeiset ennakkotiedot julkaistaan lisäksi Matkailutilasto -kuukausijulkaisussa (paperi- ja pdf-julkaisu). Vuositason ennakkotiedot julkaistaan joulukuun Matkailutilasto -kuukausijulkaisussa ja Tilastokeskuksen kotisivuilla. Lopulliset tiedot julkaistaan Matkailutilasto -vuosijulkaisussa (paperi- ja pdf-julkaisu). Vuosijulkaisussa on edellisen kalenterivuoden majoitustilastojen lisäksi aikasarjoja 10 vuoden jaksolta ja lisäksi muita matkailua kuvaavia tilastoja. Keskeiset vuositason lopulliset tiedot julkaistaan Tilastokeskuksen kotisivuilla. Kuukausiaineistoista tuotetaan maksullista asiakaspalvelua varten Excel-tiedostona erillinen taulukkopaketti, jossa on kattavampaa alueellista ja toimialoittaista tietoa. Tilastoaineistosta voidaan toimeksiannosta tehdä erillisselvityksiä. Tilastoinnissa käytetyt toimiala- ja alueluokitukset ovat nähtävissä Tilastokeskuksen luokituspalvelussa. Toimialaluokitusta (TOL 2008) käytetään majoitustilastossa joiltakin osin soveltaen niin, että hotelleihin kuuluvat kaikki hotellitasoiset liikkeet (esim. hotellitasoiset retkeilymajat sekä hotellitasoiset koulutus- ja kurssikeskukset). Majoitustilastossa käytössä oleva ISO 3166-1 standardin mukainen maanosaluokitus ei täysin vastaa Eurostatin käyttämää luokitusta, jossa mm. Turkki ja Kypros kuuluvat Eurooppaan, kun taas ISO 3166-1 luokituksessa ne kuuluvat Aasiaan.

Tilastojen vertailukelpoisuus

Tilastokeskus on tuottanut majoitustilastoa vuodesta 1971 lähtien. Tilastoa on uudistettu perusjoukon ja tilastointitavan osalta useita kertoja. Viimeisin perusjoukkoa koskeva uudistus toteutettiin vuonna 1993, jolloin edelleen käytössä oleva liikkeiden minimikorajaus otettiin käyttöön. Tätä ennen tilastoon sisältyivät elinkeinoluvaraiset majoitusliikkeet. Leirintäalueet tulivat tilastoinnin piiriin vuonna 1986. Majoitusliikkeiden vertailukelpoiset kuukausittaiset tiedot julkaistaan Tilastokeskuksen PX-Web-tietokantataulukkopalvelussa alkaen vuodesta 1995. Lopulliset tiedot päivitetään vuosijulkaisun yhteydessä. Ennakkotietojen vertailussa on otettava huomioon, että ensimmäiset julkaistut ennakkotiedot voivat muuttua saman kalenterivuoden aineiston kuukausittaisissa revisioinneissa. EU:ssa matkailutilastoja on harmonisoitu matkailutilastodirektiivin (95/57/EY) nojalla ja majoitustilaston tiedot ovat vertailukelpoisia muiden EU-maiden vastaaviin tilastoihin. EU:n tasolla harmonisointityö jatkuu edelleen mm. majoitustilaston perusjoukon rajauksessa ja luokituksessa käytettävien määritelmien osalta. Parhaillaan käynnissä oleva direktiivin uudistus voi tuoda joitakin muutoksia majoitustilastoon.

Selkeys ja eheys/yhtenäisyys

Tilastokeskuksen majoitustilasto on ainoa säännöllisesti tehtävä majoitusliikkeiden palvelujen tarjontaa ja käyttöä fyysisillä mittareilla kuvaava tilasto. Majoitusliikkeiden liikevaihdon ja palkkasumman suuruudesta saadaan kuukausitason tietoa Tilastokeskuksen palvelujen kuukausikuvaajissa ('Muut palvelut'), jossa majoitustoiminta kuuluu toimialaluokituksen pääluokkaan H yhdessä ravitsemistoiminnan kanssa. Toimialaluokituksen 2-numerotasolla majoitustoiminta voidaan erottaa omaksi toimialakseen.

Majoitustilastosta saatavat hotellien kuukausittaiset yöpymistiedot ja hotellihuoneiden käyttöastetiedot korreloivat voimakkaasti majoitustoiminnan liikevaihtotietojen kanssa. Tilastokeskuksessa tuotetaan säännöllisesti kahta otospohjaista haastattelututkimusta, Suomalaisten matkailututkimusta ja Rajahaastattelututkimusta, joissa on tietoa koti- ja ulkomaisten matkailijoiden palvelujen käytöstä. Ulkomaisille matkailijoille tehtävä Rajahaastattelututkimus on Tilastokeskuksen ja Matkailun edistämiskeskuksen yhteistyöhanke. Kummassakin tilastossa majoituspalvelujen käytössä on pyritty mahdollisimman yhdenmukaiseen luokitteluun majoitustilaston kanssa. Erilaisista tutkimusmenetelmistä ja perusjoukoista sekä palvelujen kattavuudesta johtuen täysin yhdenmukaiseen tulokseen ei majoituspalvelujen käyttöön nähden ole kuitenkaan mahdollista päästä. Rekisteripohjaisena tilastona majoitustilasto tarjoaa hyvän vertailuaineiston näille otospohjaisille haastattelututkimuksille. Matkustustaseen laadinnassa majoitustilastoa käytetään matkailutulojen pääasiallisen lähteen, Rajahaastattelututkimuksen viiteaineistona.

Lisätietoja

Marjut Tuominen (09) 1734 3556
Merja Rönkä (09) 1734 3209
Vastaava tilastojohtaja:
Hannele Orjala
liikenne.matkailu@tilastokeskus.fi
www.tilastokeskus.fi
Lähde: Majoitustilasto 2011 Tilastokeskus

Asiakaspalaute: www.tilastokeskus.fi/palaute