

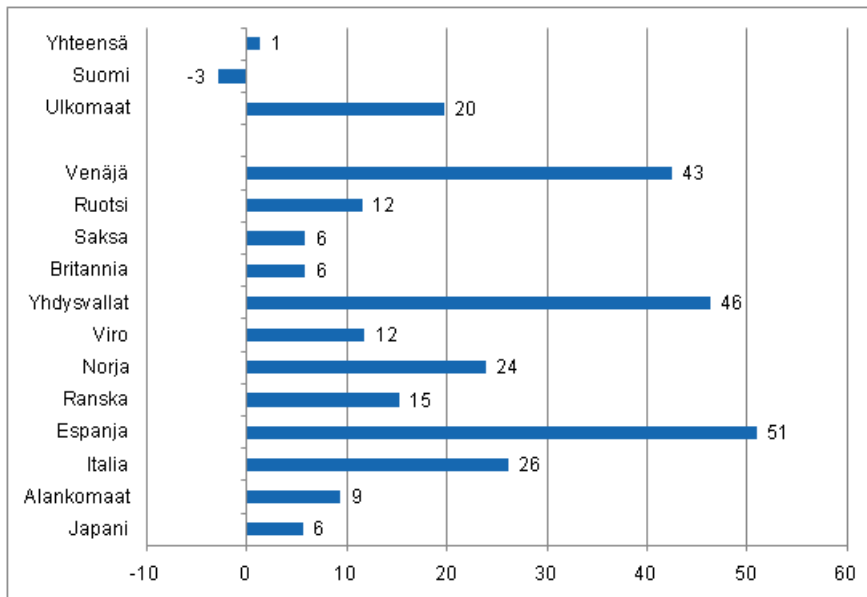
Majoitustilasto

2011, huhtikuu

Ulkomaisten matkailijoiden yöpymiset lisääntyivät 20 prosenttia huhtikuussa

Ulkomaisten matkailijoiden yöpymisiä kirjattiin Suomen majoitusliikkeissä lähes 304 000 vuorokautta huhtikuussa 2011, mikä oli 20 prosenttia enemmän kuin huhtikuussa 2010. Kotimaisten matkailijoiden yöpymiset vähenivät vuodentakaisesta noin kolme prosenttia ja niiden määrä jäi huhtikuussa 1,1 miljoonaan. Yöpymisten kokonaismäärä kasvoi prosentin vuoden 2010 huhtikuusta ja kohosi lähes 1,4 miljoonaan yöpymisvuorokauteen. Luvut ovat Tilastokeskuksen majoitustilaston ennakkotietoja ja ne on kerätty majoitusliikkeiltä, joissa on vähintään 10 huonetta, mökkiä tai sähköpistokkeella varustettua matkailuvaunupaikkaa sekä retkeilymajoilta.

Yöpymisten muutos huhtikuussa 2011/2010, %

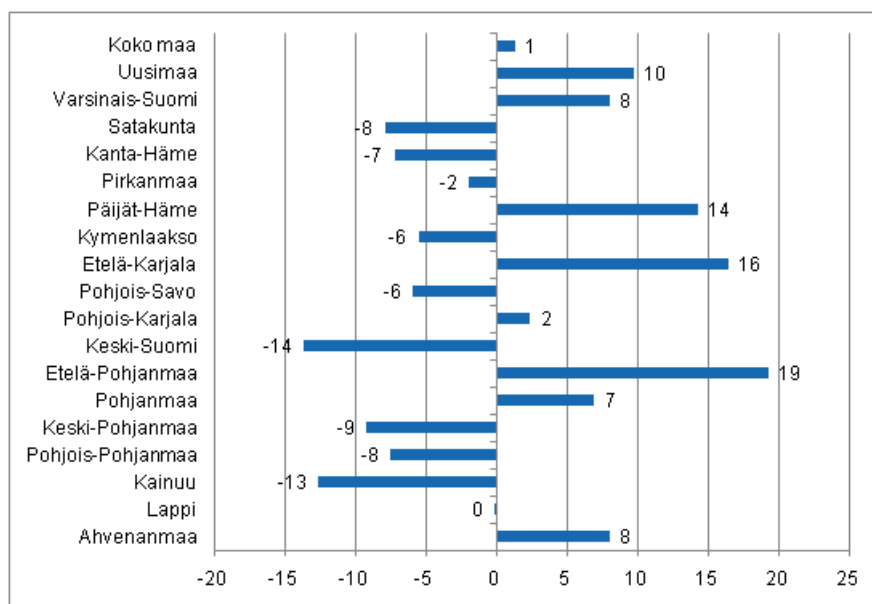


Venäläiset olivat 67 000 yöpymisvuorokaudella ylivoimaisesti suurin majoitusliikkeiden ulkomaalaisryhmä huhtikuussa 2011. Venäläisten yöpymiset lisääntyivät 43 prosenttia edellisvuoden huhtikuusta. Seuraavina olivat ruotsalaiset lähes 34 000 yöpymisellä, saksalaiset 26 000 yöpymisellä ja britit 22 000 yöpymisellä.

Ruotsalaisten yöpymiset lisääntyivät 12 prosenttia, saksalaisten ja brittien kummankin 6 prosenttia. Huhtikuussa kirjattiin Suomen majoitusliikkeissä yhdysvaltalaisille, virolaisille ja norjalaisille vajaat 13 000 yöpymistä. Yhdysvaltalaisien yöpymiset lisääntyivät 46 prosenttia, virolaisten 12 ja norjalaisten 24 prosenttia huhtikuuhun 2010 verrattuna. Myös espanjalaisten yöpymisissä oli selvää kasvua edellisvuoden huhtikuuhun verrattuna. He yöpyivät majoitusliikkeissä vajaat 9 000 kertaa, mikä oli 51 prosenttia enemmän kuin huhtikuussa 2010. Myös italialaisille kirjattiin reilut 7 000 yöpymistä, mikä oli 26 prosenttia enemmän kuin vuotta aiemmin.

Yöpymisten kokonaismäärä kasvoi eniten Etelä-Pohjanmaan maakunnassa, 19 prosenttia, Etelä-Karjalassa 16 ja Päijät-Hämeen maakunnassa 14 prosenttia. Yöpymiset vähenivät eniten Keski-Suomessa, 14 prosenttia ja Kainuussa 13 prosenttia.

Yöpymisten muutos maakunnittain huhtikuussa 2011/2010, %



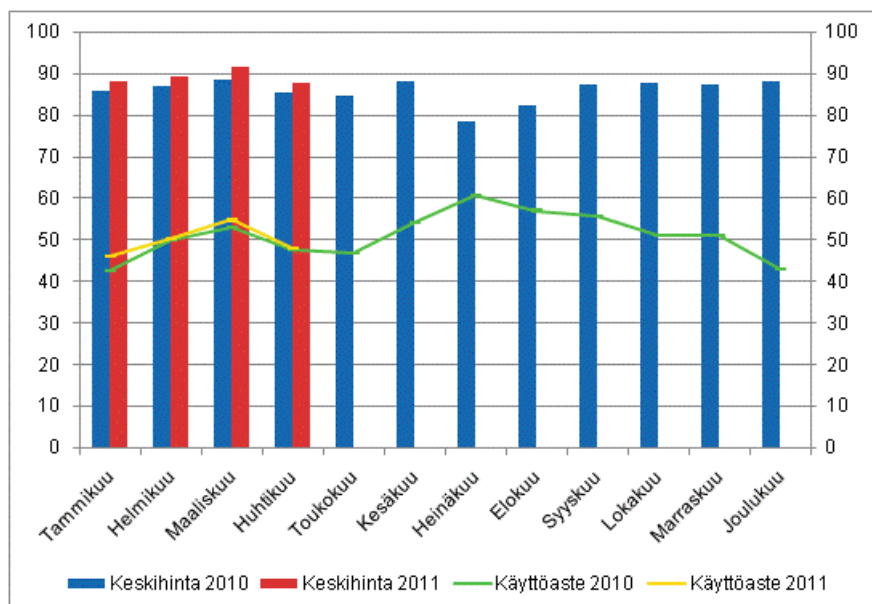
Hotelliyöpymiset kasvoivat 2,4 prosenttia huhtikuussa 2011

Hotelliyöpymisten kokonaismäärä oli huhtikuussa lähes 1,2 miljoonaa, mikä oli 2,4 prosenttia enemmän kuin huhtikuussa 2010. Ulkomaalaiset yöpyivät hotelleissa 276 000 kertaa, mikä oli 22,3 prosenttia enemmän kuin edellisvuoden huhtikuussa. Kotimaisten matkailijoiden hotelliyöpymisiä kirjattiin reilut 912 000, mikä oli 2,4 prosenttia vähemmän kuin huhtikuussa 2010.

Hotellihuoneiden käyttöaste oli huhtikuussa 48,1 prosenttia. Vuotta aiemmin se oli 47,7 prosenttia. Maakunnista korkeimmat käyttöasteet mitattiin Uudellamaalla, 57,8 prosenttia ja Etelä-Karjalassa, 55,1 prosenttia. Helsingin hotellihuoneiden käyttöaste oli 61,2 prosenttia.

Hotellihuoneen toteutunut keskihinta oli huhtikuussa 87,92 euroa vuorokaudelta, kun se vuotta aiemmin oli 85,02 euroa.

Hotellihuoneiden kuukausittainen käyttöaste ja keskihinta

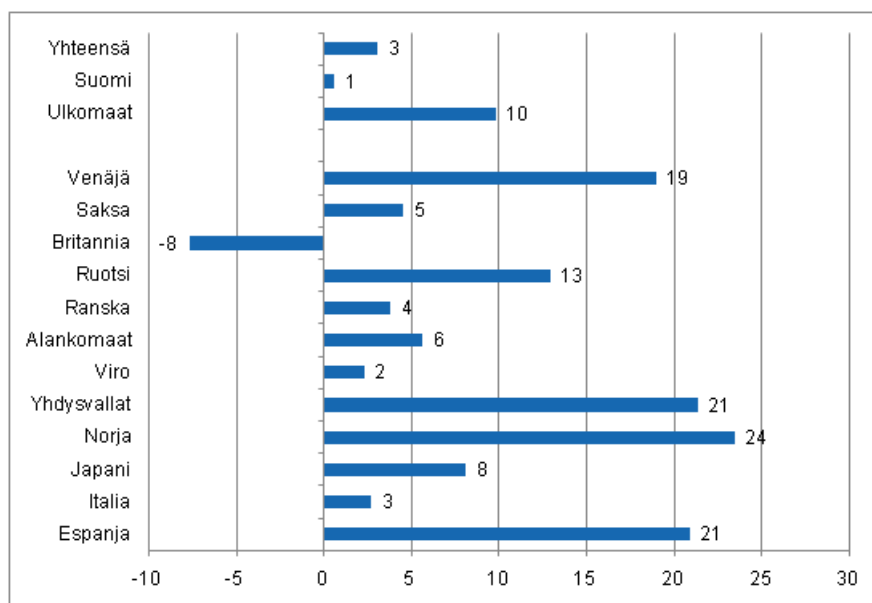


Tammi-huhtikuussa 5,7 miljoonaa yöpymisvuorokautta

Matkailijoiden yöpymisiä kirjattiin majoitusliikkeissä tammi-huhtikuussa 2011 yhteensä 5,7 miljoonaa, mikä oli 3 prosenttia enemmän kuin tammi-huhtikuussa 2010. Kotimaisten matkailijoiden yöpymiset lisääntyivät vajaan prosentin ja niitä kirjattiin majoitusliikkeissä 4,1 miljoonaa vuorokautta. Ulkomaisten matkailijoiden yöpymisvuorokausien määrä Suomen majoitusliikkeissä oli 1,6 miljoonaa vuorokautta, mikä oli 10 prosenttia enemmän kuin vuoden 2010 tammi-huhtikuussa.

Venäläisille tilastoitiin Suomen majoitusliikkeissä lähes puoli miljoonaa yöpymisvuorokautta tammi-huhtikuussa 2011 ja he olivatkin totuttuun tapaan suurin ulkomaisten matkailijoiden ryhmä Suomessa. Heidän yöpymisensä kasvoivat 19 prosenttia edellisen vuoden vastaavaan jaksoon verrattuna. Seuraavana olivat saksalaiset runsaalla 135 000 yöpymisellä, mikä oli vajaat 5 prosenttia enemmän kuin tammi-huhtikuussa 2010. Kolmantena olivat britit 124 000 yöpymisellä. Heidän yöpymisensä vähenivät lähes 8 prosenttia vuodentakaisesta.

Yöpymisten muutos tammi-huhtikuu 2011/2010, %



Sisällys

Taulukot

Liitetaulukot

| | |
|---|----|
| Liitetaulukko 1. Kaikkien majoitusliikkeiden kapasiteetti ja sen käyttö, huhtikuu 2011..... | 5 |
| Liitetaulukko 2. Yöpymiset kaikissa majoitusliikkeissä, huhtikuu 2011..... | 6 |
| Liitetaulukko 3. Hotellikapasiteetti ja sen käyttö, huhtikuu 2011..... | 7 |
| Liitetaulukko 4. Yöpymiset hotelleissa, huhtikuu 2011..... | 8 |
| Liitetaulukko 5. Saapuneet vieraat ja yöpymiset asuinmaan mukaan, huhtikuu 2011..... | 9 |
| Liitetaulukko 6. Yöpymiset kaikissa majoitusliikkeissä kuukausittain, 2011..... | 9 |
| | |
| Majoitustilaston laatuseloste..... | 10 |

Liitetaulukot

Liitetaulukko 1. Kaikkien majoitusliikkeiden kapasiteetti ja sen käyttö, huhtikuu 2011

| Maakunta / kunta | Liikkeiden lukumäärä | Huoneiden lukumäärä | Huoneiden käyttöaste % | Huoneiden käyttöasteen muutos edellisestä vuodesta, %-yksikköä | Yöpymisen vuorokausihinta, euroa (sisältää alv. 9 %) |
|-------------------|----------------------|---------------------|------------------------|--|--|
| Koko maa | 991 | 55 867 | 45,8 | 0,2 | 49,91 |
| Manner-Suomi | 956 | 54 840 | 46,2 | 0,2 | 49,88 |
| Uusimaa | 133 | 14 073 | 57,1 | 2,4 | 61,24 |
| Helsinki | 59 | 8 477 | 60,6 | 4,9 | 62,46 |
| Varsinais-Suomi | 58 | 3 390 | 48,5 | 2,9 | 47,01 |
| Turku | 21 | 1 980 | 53,0 | 1,1 | 47,76 |
| Satakunta | 35 | 1 413 | 35,0 | -2,0 | 55,42 |
| Pori | 9 | 675 | 38,4 | -4,5 | 52,72 |
| Kanta-Häme | 27 | 1 350 | 35,4 | -2,5 | 52,48 |
| Hämeenlinna | 11 | 756 | 38,7 | 0,4 | 60,08 |
| Pirkanmaa | 64 | 3 873 | 47,0 | -2,2 | 48,82 |
| Tampere | 23 | 2 389 | 55,3 | -2,6 | 52,92 |
| Päijät-Häme | 29 | 1 934 | 37,7 | 1,3 | 44,91 |
| Lahti | 10 | 761 | 41,7 | 5,7 | 50,47 |
| Kymenlaakso | 21 | 1 120 | 35,5 | 3,6 | 49,55 |
| Kouvola | 9 | 559 | 35,5 | 0,7 | 43,33 |
| Etelä-Karjala | 26 | 1 314 | 51,0 | 5,3 | 50,04 |
| Lappeenranta | 9 | 559 | 56,5 | 7,3 | 51,91 |
| Etelä-Savo | 52 | 1 746 | 30,8 | -1,7 | 43,60 |
| Mikkeli | 7 | 494 | 47,0 | 3,1 | 46,75 |
| Pohjois-Savo | 42 | 2 410 | 44,7 | -1,7 | 46,49 |
| Kuopio | 13 | 1 016 | 52,8 | -4,1 | 52,26 |
| Pohjois-Karjala | 40 | 1 535 | 32,4 | 0,7 | 45,15 |
| Joensuu | 11 | 759 | 41,4 | 1,5 | 52,20 |
| Keski-Suomi | 48 | 2 841 | 40,1 | -1,8 | 39,98 |
| Jyväskylä | 12 | 1 306 | 52,1 | 2,9 | 52,94 |
| Etelä-Pohjanmaa | 38 | 1 635 | 40,2 | 0,8 | 37,12 |
| Seinäjoki | 9 | 532 | 53,0 | 7,3 | 53,63 |
| Pohjanmaa | 28 | 1 370 | 36,9 | 0,7 | 48,10 |
| Vaasa | 10 | 877 | 42,7 | 2,3 | 54,65 |
| Keski-Pohjanmaa | 15 | 565 | 38,0 | -6,8 | 43,98 |
| Kokkola | 7 | 390 | 41,1 | -7,6 | 54,10 |
| Pohjois-Pohjanmaa | 85 | 4 070 | 46,5 | -2,8 | 43,23 |
| Oulu | 11 | 1 450 | 58,4 | -3,5 | 51,32 |
| Kainuu | 40 | 1 988 | 44,6 | -1,4 | 33,79 |
| Kajaani | 9 | 500 | 30,1 | 0,5 | 47,84 |
| Lappi | 175 | 8 213 | 44,6 | -0,8 | 45,85 |
| Rovaniemi | 17 | 1 386 | 33,0 | 0,5 | 41,19 |
| Ahvenanmaa | 35 | 1 027 | 25,0 | 0,3 | . |
| Maarianhamina | 10 | 584 | 33,1 | -3,9 | . |

Liitetaulukko 2. Yöpymiset kaikissa majoitusliikkeissä, huhtikuu 2011

| Maakunta / kunta | Yöpymiset yhteensä | Yöpymisten muutos edellisestä vuodesta, % | Kotimaiset yöpymiset yhteensä | Kotimaisten yöpymisten muutos edellisestä vuodesta, % | Ulkomaiset yöpymiset yhteensä | Ulkomaisten yöpymisten muutos edellisestä vuodesta, % |
|-------------------|--------------------|---|-------------------------------|---|-------------------------------|---|
| Koko maa | 1 399 936 | 1,3 | 1 096 105 | -2,9 | 303 831 | 19,8 |
| Manner-Suomi | 1 383 630 | 1,2 | 1 089 722 | -3,0 | 293 908 | 20,3 |
| Uusimaa | 363 740 | 9,7 | 198 701 | 2,2 | 165 039 | 20,2 |
| Helsinki | 236 787 | 15,8 | 109 278 | 9,1 | 127 509 | 22,2 |
| Varsinais-Suomi | 85 126 | 8,0 | 71 094 | 6,6 | 14 032 | 15,9 |
| Turku | 53 354 | 4,0 | 43 485 | 2,0 | 9 869 | 13,9 |
| Satakunta | 21 205 | -7,9 | 17 144 | -11,8 | 4 061 | 13,2 |
| Pori | 11 037 | -17,0 | 9 273 | -18,6 | 1 764 | -7,6 |
| Kanta-Häme | 25 486 | -7,2 | 22 928 | -11,8 | 2 558 | 76,8 |
| Hämeenlinna | 14 902 | -6,0 | 12 858 | -13,6 | 2 044 | 109,4 |
| Pirkanmaa | 98 653 | -1,9 | 84 833 | -2,3 | 13 820 | 0,8 |
| Tampere | 65 455 | -4,4 | 54 517 | -4,5 | 10 938 | -3,7 |
| Päijät-Häme | 40 249 | 14,3 | 36 382 | 13,7 | 3 867 | 20,1 |
| Lahti | 14 763 | 13,6 | 11 462 | 12,5 | 3 301 | 17,9 |
| Kymenlaakso | 18 669 | -5,5 | 14 288 | -15,1 | 4 381 | 49,8 |
| Kouvola | 9 644 | -7,1 | 8 526 | -9,3 | 1 118 | 14,1 |
| Etelä-Karjala | 35 033 | 16,4 | 17 665 | -8,9 | 17 368 | 62,2 |
| Lappeenranta | 14 852 | 16,8 | 8 911 | -1,0 | 5 941 | 59,8 |
| Etelä-Savo | 27 737 | 6,7 | 24 087 | 1,2 | 3 650 | 67,0 |
| Mikkeli | 11 221 | 7,9 | 9 655 | 3,0 | 1 566 | 52,9 |
| Pohjois-Savo | 57 714 | -5,9 | 53 792 | -6,2 | 3 922 | -0,7 |
| Kuopio | 25 960 | -7,9 | 24 177 | -7,9 | 1 783 | -7,7 |
| Pohjois-Karjala | 26 174 | 2,4 | 23 046 | -2,8 | 3 128 | 67,5 |
| Joensuu | 14 117 | 9,3 | 12 067 | 4,1 | 2 050 | 55,2 |
| Keski-Suomi | 67 239 | -13,6 | 62 194 | -14,0 | 5 045 | -8,5 |
| Jyväskylä | 31 380 | 2,3 | 27 420 | 1,8 | 3 960 | 5,3 |
| Etelä-Pohjanmaa | 42 546 | 19,3 | 41 375 | 19,1 | 1 171 | 24,8 |
| Seinäjoki | 13 910 | 19,7 | 13 044 | 19,4 | 866 | 26,1 |
| Pohjanmaa | 25 718 | 6,9 | 21 704 | 4,2 | 4 014 | 23,8 |
| Vaasa | 16 938 | 1,7 | 13 708 | -1,5 | 3 230 | 17,8 |
| Keski-Pohjanmaa | 11 028 | -9,2 | 10 314 | -6,7 | 714 | -34,4 |
| Kokkola | 6 772 | -13,3 | 6 200 | -8,1 | 572 | -46,1 |
| Pohjois-Pohjanmaa | 118 658 | -7,5 | 106 908 | -9,1 | 11 750 | 10,8 |
| Oulu | 40 636 | -8,3 | 35 623 | -10,9 | 5 013 | 16,2 |
| Kainuu | 77 640 | -12,6 | 75 536 | -12,9 | 2 104 | -1,3 |
| Kajaani | 6 853 | 1,6 | 6 460 | 0,7 | 393 | 18,0 |
| Lappi | 241 015 | -0,1 | 207 731 | -2,7 | 33 284 | 19,9 |
| Rovaniemi | 23 945 | 7,3 | 16 630 | 4,8 | 7 315 | 13,7 |
| Ahvenanmaa | 16 306 | 8,0 | 6 383 | 10,2 | 9 923 | 6,7 |
| Maarianhamina | 10 493 | 12,4 | 5 204 | 14,9 | 5 289 | 10,1 |

Liitetaulukko 3. Hotellikapasiteetti ja sen käyttö, huhtikuu 2011

| Maakunta / kunta | Liikkeiden lukumäärä | Huoneiden lukumäärä | Huoneiden käyttöaste % | Huoneiden käyttöasteen muutos edellisestä vuodesta, %-yksikköä | Huoneiden keskihinta, euroa (sisältää alv. 9 %) | ¹⁾ RevPAR, euroa (sisältää alv. 9 %) |
|-------------------|----------------------|---------------------|------------------------|--|---|---|
| Koko maa | 622 | 49 016 | 48,1 | 0,4 | 87,92 | 42,29 |
| Manner-Suomi | 611 | 48 359 | 48,3 | 0,4 | 87,88 | 42,45 |
| Uusimaa | 111 | 13 700 | 57,8 | 3,1 | 93,05 | 53,80 |
| Helsinki | 52 | 8 301 | 61,2 | 5,6 | 95,32 | 58,32 |
| Varsinais-Suomi | 35 | 2 944 | 50,7 | 2,8 | 80,47 | 40,81 |
| Turku | 18 | 1 912 | 53,6 | 1,2 | 82,76 | 44,32 |
| Satakunta | 23 | 1 140 | 40,4 | -1,3 | 81,63 | 32,97 |
| Pori | 7 | 583 | 41,3 | -4,6 | 80,33 | 33,17 |
| Kanta-Häme | 17 | 1 200 | 37,1 | -1,8 | 89,30 | 33,12 |
| Hämeenlinna | 8 | 714 | 40,0 | 1,0 | 98,86 | 39,58 |
| Pirkanmaa | 40 | 3 288 | 49,1 | -2,9 | 86,04 | 42,25 |
| Tampere | 20 | 2 237 | 54,0 | -3,1 | 87,50 | 47,26 |
| Päijät-Häme | 17 | 1 786 | 39,5 | 1,6 | 76,14 | 30,04 |
| Lahti | 8 | 732 | 42,2 | 6,2 | 77,83 | 32,87 |
| Kymenlaakso | 15 | 946 | 38,8 | 5,6 | 78,70 | 30,56 |
| Kouvola | 6 | 435 | 41,9 | 5,2 | 73,37 | 30,75 |
| Etelä-Karjala | 17 | 1 167 | 55,1 | 4,9 | 89,29 | 49,23 |
| Lappeenranta | 6 | 501 | 62,0 | 7,9 | 82,76 | 51,27 |
| Etelä-Savo | 27 | 1 413 | 34,3 | -3,6 | 73,68 | 25,28 |
| Mikkeli | 5 | 455 | 48,3 | 1,7 | 76,68 | 37,00 |
| Pohjois-Savo | 28 | 2 211 | 46,4 | -1,6 | 83,28 | 38,61 |
| Kuopio | 8 | 938 | 54,3 | -3,4 | 84,86 | 46,10 |
| Pohjois-Karjala | 23 | 1 316 | 35,7 | 0,7 | 79,08 | 28,24 |
| Joensuu | 10 | 749 | 41,9 | 1,5 | 78,30 | 32,78 |
| Keski-Suomi | 30 | 2 543 | 42,6 | -2,2 | 80,92 | 34,50 |
| Jyväskylä | 10 | 1 230 | 54,4 | 2,6 | 84,03 | 45,74 |
| Etelä-Pohjanmaa | 22 | 1 337 | 46,4 | 1,6 | 73,26 | 33,97 |
| Seinäjoki | 8 | 532 | 53,0 | 7,3 | 75,24 | 39,90 |
| Pohjanmaa | 23 | 1 306 | 38,5 | 1,7 | 80,46 | 30,95 |
| Vaasa | 10 | 877 | 42,7 | 2,3 | 82,37 | 35,18 |
| Keski-Pohjanmaa | 10 | 506 | 37,6 | -9,6 | 71,52 | 26,91 |
| Kokkola | 5 | 362 | 42,1 | -10,8 | 77,18 | 32,46 |
| Pohjois-Pohjanmaa | 49 | 3 326 | 48,1 | -2,7 | 85,75 | 41,24 |
| Oulu | 10 | 1 422 | 58,5 | -3,4 | 80,63 | 47,15 |
| Kainuu | 21 | 1 625 | 48,3 | -1,0 | 74,61 | 36,07 |
| Kajaani | 7 | 453 | 31,9 | 0,2 | 75,22 | 23,99 |
| Lappi | 103 | 6 605 | 44,9 | -1,1 | 98,80 | 44,32 |
| Rovaniemi | 12 | 1 249 | 34,0 | 0,5 | 69,82 | 23,72 |
| Ahvenanmaa | 11 | 657 | 33,2 | 1,1 | . | . |
| Maarianhamina | 7 | 517 | 36,7 | -2,4 | . | . |

1) RevPar = Majoituksen keskimääräinen myyntitulo käytettävissä olevaa huonetta kohden, mikä vastaa majoituksen kokonaismyyntituloa jaettuna käytettävissä olevalla huonekapasiteetilla.

Liitetaulukko 4. Yöpymiset hotelleissa, huhtikuu 2011

| Maakunta / kunta | Yöpymiset yhteensä | Yöpymisten muutos edellisestä vuodesta, % | Kotimaiset yöpymiset yhteensä | Kotimaisten yöpymisten muutos edellisestä vuodesta, % | Ulkomaiset yöpymiset yhteensä | Ulkomaisten yöpymisten muutos edellisestä vuodesta, % |
|-------------------|--------------------|---|-------------------------------|---|-------------------------------|---|
| Koko maa | 1 188 464 | 2,4 | 912 398 | -2,4 | 276 066 | 22,3 |
| Manner-Suomi | 1 176 666 | 2,3 | 907 002 | -2,5 | 269 664 | 22,7 |
| Uusimaa | 349 668 | 11,5 | 190 961 | 3,6 | 158 707 | 22,9 |
| Helsinki | 226 537 | 18,4 | 104 720 | 10,6 | 121 817 | 26,1 |
| Varsinais-Suomi | 75 060 | 5,2 | 62 842 | 3,6 | 12 218 | 14,4 |
| Turku | 51 358 | 3,6 | 42 783 | 2,2 | 8 575 | 11,7 |
| Satakunta | 18 068 | -6,9 | 14 039 | -11,6 | 4 029 | 14,2 |
| Pori | 9 097 | -16,3 | 7 342 | -18,3 | 1 755 | -6,9 |
| Kanta-Häme | 22 143 | -4,1 | 20 037 | -8,2 | 2 106 | 68,6 |
| Hämeenlinna | 13 935 | -3,2 | 12 277 | -8,5 | 1 658 | 69,9 |
| Pirkanmaa | 80 635 | -6,3 | 68 330 | -7,7 | 12 305 | 2,6 |
| Tampere | 59 188 | -5,6 | 49 371 | -5,6 | 9 817 | -5,5 |
| Päijät-Häme | 38 034 | 16,4 | 34 658 | 15,7 | 3 376 | 24,2 |
| Lahti | 14 106 | 13,9 | 11 118 | 12,7 | 2 988 | 18,8 |
| Kymenlaakso | 15 104 | 9,1 | 11 019 | -0,2 | 4 085 | 45,6 |
| Kouvola | 7 623 | 9,3 | 6 549 | 8,8 | 1 074 | 12,7 |
| Etelä-Karjala | 33 796 | 15,3 | 16 657 | -11,1 | 17 139 | 61,8 |
| Lappeenranta | 14 647 | 16,5 | 8 796 | -1,4 | 5 851 | 60,5 |
| Etelä-Savo | 23 586 | 6,9 | 20 879 | 3,1 | 2 707 | 49,5 |
| Mikkeli | 10 550 | 7,4 | 9 324 | 5,6 | 1 226 | 22,5 |
| Pohjois-Savo | 52 969 | -4,9 | 49 606 | -6,1 | 3 363 | 16,0 |
| Kuopio | 23 978 | -7,4 | 22 380 | -8,2 | 1 598 | 5,0 |
| Pohjois-Karjala | 23 379 | -1,4 | 20 548 | -6,4 | 2 831 | 59,7 |
| Joensuu | 14 077 | 9,3 | 12 033 | 4,1 | 2 044 | 54,7 |
| Keski-Suomi | 63 538 | -13,5 | 58 587 | -14,2 | 4 951 | -3,3 |
| Jyväskylä | 30 985 | 2,3 | 27 025 | 1,8 | 3 960 | 5,3 |
| Etelä-Pohjanmaa | 35 843 | 21,5 | 34 736 | 21,2 | 1 107 | 32,4 |
| Seinäjoki | 11 787 | 20,6 | 10 921 | 19,1 | 866 | 42,0 |
| Pohjanmaa | 22 260 | 2,4 | 18 262 | -1,4 | 3 998 | 23,9 |
| Vaasa | 16 938 | 1,7 | 13 708 | -1,5 | 3 230 | 17,8 |
| Keski-Pohjanmaa | 8 334 | -18,8 | 7 682 | -16,4 | 652 | -39,3 |
| Kokkola | 6 177 | -18,9 | 5 633 | -14,3 | 544 | -48,0 |
| Pohjois-Pohjanmaa | 86 274 | -5,3 | 76 696 | -7,7 | 9 578 | 19,5 |
| Oulu | 37 581 | -8,6 | 33 432 | -10,2 | 4 149 | 6,4 |
| Kainuu | 54 773 | -8,2 | 52 969 | -8,4 | 1 804 | -0,3 |
| Kajaani | 6 577 | 0,0 | 6 184 | -0,9 | 393 | 18,0 |
| Lappi | 173 202 | -0,4 | 148 494 | -3,3 | 24 708 | 20,6 |
| Rovaniemi | 21 178 | 5,4 | 14 707 | 1,9 | 6 471 | 14,1 |
| Ahvenanmaa | 11 798 | 12,2 | 5 396 | 15,8 | 6 402 | 9,3 |
| Maarianhamina | 10 196 | 14,8 | 5 166 | 16,9 | 5 030 | 12,8 |

Liitetaulukko 5. Saapuneet vieraat ja yöpymiset asuinmaan mukaan, huhtikuu 2011

| Asuinmaa | Saapuneet vieraat kaikissa majoitusliikkeissä | Yöpymiset kaikissa majoitusliikkeissä | Yöpymisten muutos, %, kaikki majoitusliikkeet | Yöpymiset hotelleissa | Yöpymisten muutos, %, hotellit |
|-----------------|---|---------------------------------------|---|-----------------------|--------------------------------|
| Kaikki yhteensä | 718 399 | 1 399 936 | 1,3 | 1 188 464 | 2,4 |
| Suomi | 571 289 | 1 096 105 | -2,9 | 912 398 | -2,4 |
| Ulkomaat | 147 110 | 303 831 | 19,8 | 276 066 | 22,3 |
| Ruotsi | 19 829 | 33 544 | 11,5 | 29 937 | 16,6 |
| Saksa | 10 788 | 25 775 | 5,8 | 24 380 | 7,6 |
| Venäjä | 40 602 | 66 574 | 42,5 | 61 512 | 45,9 |
| Britannia | 8 989 | 22 296 | 5,8 | 18 835 | 4,5 |
| Yhdysvallat | 5 361 | 12 891 | 46,3 | 12 610 | 51,2 |
| Norja | 5 881 | 12 715 | 23,9 | 10 053 | 22,8 |
| Alankomaat | 3 451 | 7 169 | 9,3 | 6 710 | 10,9 |
| Italia | 2 931 | 7 466 | 26,2 | 7 103 | 30,4 |
| Ranska | 4 500 | 10 355 | 15,3 | 9 070 | 15,4 |
| Japani | 2 560 | 5 022 | 5,6 | 4 862 | 6,3 |
| Viro | 4 869 | 12 750 | 11,8 | 9 232 | 14,3 |
| Espanja | 3 589 | 8 606 | 50,9 | 7 641 | 46,5 |

Liitetaulukko 6. Yöpymiset kaikissa majoitusliikkeissä kuukausittain, 2011

| Kuukausi | Yöpymiset yhteensä | Yöpymisten muutos edellisestä vuodesta, % | Kotimaiset yöpymiset yhteensä | Kotimaisten yöpymisten muutos edellisestä vuodesta, % | Ulkomaiset yöpymiset yhteensä | Ulkomaisten yöpymisten muutos edellisestä vuodesta, % |
|-----------|--------------------|---|-------------------------------|---|-------------------------------|---|
| Yhteensä | 5 722 072 | 3,1 | 4 114 106 | 0,6 | 1 607 966 | 9,8 |
| Tammikuu | 1 310 651 | 7,5 | 774 553 | 6,5 | 536 098 | 9,1 |
| Helmikuu | 1 339 326 | 1,1 | 989 589 | 1,0 | 349 737 | 1,5 |
| Maaliskuu | 1 672 159 | 2,8 | 1 253 859 | 0,2 | 418 300 | 11,7 |
| Huhtikuu | 1 399 936 | 1,3 | 1 096 105 | -2,9 | 303 831 | 19,8 |

Majoitustilaston laatuseloste

Tilastotietojen relevanssi

Majoitustilasto on Tilastokeskuksen kuukausittain tuottama tilasto, joka kuvaa majoituspalvelujen tarjontaa ja käyttöä sekä majoituspalvelujen hintatasoa Suomessa. Tilaston tietoja tarvitaan kotimaanmatkailun ja ulkomailta Suomeen suuntatuvan matkailun seurantaan ja edistämiseen sekä matkailuinvestointien suunnitteluun valtakunnallisella ja alueellisella tasolla. Tietoja käytetään valtionhallinnossa, kunnissa, matkailualan yrityksissä ja järjestöissä sekä tutkimuslaitoksissa. Suomen lisäksi majoitustilaston tietoja julkaisevat EU ja maailman matkailujärjestö (World Tourism Organization, WTO). Majoitustilaston ennakkotietoja julkaistaan kuukausittain Matkailutilasto -kuukausijulkaisussa. Lopulliset tiedot julkaistaan Matkailutilasto -vuosijulkaisussa, jossa tilastointivuoden lisäksi on aikasarjoja 10 vuoden ajalta. Tietoja julkaistaan kunta- ja maakuntatasoilla. Majoitusliikkeiden kapasiteettia tilastoidaan liikkeiden (toimipaikkojen), huoneiden ja vuodepaikkojen lukumäärillä. Kapasiteetin käyttöä mitataan huoneiden ja vuodepaikkojen käyttöasteella. Majoituspalvelujen hintatasoa kuvataan huoneen (tai mökin) keskihinnalla (=keskimääräinen huoneesta maksettu hinta) ja yöpymisen keskihinnalla. Lisäksi majoituspalvelujen käyttöä mitataan asiakkaiden eli liikkeeseen saapuneiden henkilöiden ja yöpymisten määrillä, jotka on eritelty asiakkaan asuinmaan mukaan. Majoituspalveluja tarjoavat liikkeet on pääsääntöisesti luokiteltu toimialaluokituksen (TOL 2008) mukaan. Alueluokituksessa käytetään Tilastokeskuksen kuntapohjaista alueluokitusta tilastovuodelta. Majoitusliikkeiden asiakkaiden asuinmaaluokitus perustuu ISO 3166-1 luokitusstandardiin. Tiedot kerätään kuukausittain majoitusliikkeiltä, joissa on vähintään 10 huonetta, mökkiä tai sähköpistokkeella varustettua matkailuvaunupaikkaa. Tilastokeskus kerää tiedot Manner-Suomen liikkeiltä. Ahvenanmaalta tiedot saadaan maakunnan tilastoviraston Ålands statistik- och utredningsbyrån (ÅSUB) välityksellä. Erilaisista tilastointimenetelmistä johtuen Ahvenanmaan tiedot saattavat poiketa ÅSUB:n julkaisemista tiedoista. Majoitustilasto tuotetaan Euroopan unionin matkailutilastodirektiivin (95/57/EY) velvoittamana ja asetuksen edellyttämät tilastotiedot toimitetaan Eurostatin käyttöön. Tilaston tekoa ohjaa tilastolaki. Majoitusliikkeiden velvollisuus asuinmaakohtaisen tiedon keräämiseen asiakkaista perustuu majoitus- ja ravitsemistoimintaa koskevaan lainsäädäntöön.

Tilastotutkimuksen menetelmäkuvaus

Tilaston perusjoukon muodostavat Tilastokeskuksen majoitusliikerekisteriin sisältyvät noin 3000 majoitusliikettä (toimipaikkoja). Majoitusliikerekisteriä ylläpidetään liikenne ja matkailu -vastuualueella ja sitä päivitetään jatkuvasti liikkeiltä saaduilla tiedoilla. Perusteellisempi päivitys tehdään vuosittain liikkeille lähetetyllä kyselyllä ja majoitusliikeoppaiden avulla. Ahvenanmaan majoitusliikkeet sisältyvät rekisteriin. Tilastointimenetelmänä on rekisterissä olevien liikkeiden kokonaistilastointi, kun perusjoukosta on rajattu pois pienet alle 10 huoneen, mökin tai matkailuvaunupaikan liikkeet. Tilastoinnin piirissä on noin 1400 liikettä. Laajimmillaan tilastointi on kesällä, kun leirintäalueet, kesähotellit ja muut kesäaikaiset liikkeet ovat toiminnassa. Tilaston tiedot kerätään majoitusliikkeiltä kuukausittain sähköisesti (web-lomakkeella tai suoraan liikkeen asiakashallintajärjestelmästä), paperilomakkeella tai atk-listoilla. Kysyttäviä tietoja ovat: liikkeen aukiolopäivien lukumäärä, käytettävissä oleva majoituskapasiteetti (huoneet ja vuodepaikat), kuukauden aikana päivittäin käytössä olleiden huoneiden summa sekä majoituksen myyntitulo arvonlisävero mukaan lukien. Lisäksi pyydetään tiedot palvelujen käyttäjistä (liikkeeseen saapuneet) ja yöpymisten määrästä asuinmaan mukaan eriteltyinä. Vuoden 2004 tammikuusta alkaen kuukausikyselyyn vastaamattomien liikkeiden tiedot on estimoitu tilastollisin menetelmin (puuttuvan tiedon imputointi). Korvaavina tietoina käytetään liikkeen omia vuodentakaisia tietoja samalta tilastointikuukaudelta, jos nämä tiedot on käytettävissä. Muussa tapauksessa käytetään mahdollisimman samanlaisen (toimiala, kapasiteetin koko, sijaintimaakunta) luovuttajaliikkeen tietoja. Kadon korvausmenetelmä parantaa tilaston ajallista ja alueellista vertailtavuutta.

Tietojen oikeellisuus ja tarkkuus

Tilaston tiedot perustuvat tietyn kokokriteerin täyttäviltä majoitusliikkeiltä kerättyyn kokonaisuaineistoon. Tilastoinnin piirissä ovat liikkeet, joissa on vähintään 10 huonetta, mökkiä tai sähköpistokkeella varustettua

matkailuvaunupaikkaa. Puuttuvien liikkeiden tiedot korvataan tilastollisin menetelmin. Kyselyn kato vaihtelee liikkeen toimialan ja koon mukaan. Kato on keskitasoa suurempi pienillä liikkeillä sekä leirintäalueilla ja lomakylillä. Suurimmillaan kato on kesällä, jolloin leirintäalueet, lomakylät ja muut kesäaikaiset liikkeet ovat kyselyssä mukana. Liikkeiltä saadut tiedot tarkistetaan ennen tallennusta tietokantaan. Aineistoon tehdään ennen tulosten tuottamista loogisuustarkastukset, joiden perusteella virheelliset tapaukset korjataan.

Julkaistujen tietojen ajantasaisuus ja oikea-aikaisuus

Majoitustilaston kuukausittaiset ennakkotiedot julkaistaan noin 6 viikkoa tilastointikuukauden päättymisen jälkeen. Koko vuoden ennakkotiedot julkaistaan joulukuun tietojen yhteydessä seuraavan vuoden helmikuussa. Kaikki julkaistut ennakkotiedot tarkentuvat myöhässä tulleiden liikkeiden tiedoilla ja puuttuvien tietojen uudelleen imputoinnilla. Lopulliset tiedot julkaistaan Matkailutilasto -vuosijulkaisussa.

Tietojen saatavuus ja läpinäkyvyys/selkeys

Uusimmat kuukausittaiset ennakkotiedot ovat nähtävissä julkistamispäivänä Tilastokeskuksen kotisivuilla. Majoitusliikkeitä koskevia tilastoja on saatavilla myös Tilastokeskuksen PX-Web-tietokantapalvelussa. Keskeiset ennakkotiedot julkaistaan lisäksi Matkailutilasto -kuukausijulkaisussa (paperi- ja pdf-julkaisu). Vuositason ennakkotiedot julkaistaan joulukuun Matkailutilasto -kuukausijulkaisussa ja Tilastokeskuksen kotisivuilla. Lopulliset tiedot julkaistaan Matkailutilasto -vuosijulkaisussa (paperi- ja pdf-julkaisu). Vuosijulkaisussa on edellisen kalenterivuoden majoitustilastojen lisäksi aikasarjoja 10 vuoden jaksolta ja lisäksi muita matkailua kuvaavia tilastoja. Keskeiset vuositason lopulliset tiedot julkaistaan Tilastokeskuksen kotisivuilla. Kuukausiaineistoista tuotetaan maksullista asiakaspalvelua varten Excel-tiedostona erillinen taulukkopaketti, jossa on kattavampaa alueellista ja toimialoittaista tietoa. Tilastoaineistosta voidaan toimeksiannosta tehdä erillisselvityksiä. Tilastoinnissa käytetyt toimiala- ja alueluokitukset ovat nähtävissä Tilastokeskuksen luokituspalvelussa. Toimialaluokitusta (TOL 2008) käytetään majoitustilastossa joiltakin osin soveltaen niin, että hotelleihin kuuluvat kaikki hotellitasoiset liikkeet (esim. hotellitasoiset retkeilymajat sekä hotellitasoiset koulutus- ja kurssikeskukset). Majoitustilastossa käytössä oleva ISO 3166-1 standardin mukainen maanosaluokitus ei täysin vastaa Eurostatin käyttämää luokitusta, jossa mm. Turkki ja Kypros kuuluvat Eurooppaan, kun taas ISO 3166-1 luokituksessa ne kuuluvat Aasiaan.

Tilastojen vertailukelpoisuus

Tilastokeskus on tuottanut majoitustilastoa vuodesta 1971 lähtien. Tilastoa on uudistettu perusjoukon ja tilastointitavan osalta useita kertoja. Viimeisin perusjoukkoa koskeva uudistus toteutettiin vuonna 1993, jolloin edelleen käytössä oleva liikkeiden minimikokorajaus otettiin käyttöön. Tätä ennen tilastoon sisältyivät elinkeinoluvaraiset majoitusliikkeet. Leirintäalueet tulivat tilastoinnin piiriin vuonna 1986. Majoitusliikkeiden vertailukelpoiset kuukausittaiset tiedot julkaistaan Tilastokeskuksen PX-Web-tietokantataulukkopalvelussa alkaen vuodesta 1995. Lopulliset tiedot päivitetään vuosijulkaisun yhteydessä. Ennakkotietojen vertailussa on otettava huomioon, että ensimmäiset julkaistut ennakkotiedot voivat muuttua saman kalenterivuoden aineiston kuukausittaisissa revisioinneissa. EU:ssa matkailutilastoja on harmonisoitu matkailutilastodirektiivin (95/57/EY) nojalla ja majoitustilaston tiedot ovat vertailukelpoisia muiden EU-maiden vastaaviin tilastoihin. EU:n tasolla harmonisointityö jatkuu edelleen mm. majoitustilaston perusjoukon rajauksessa ja luokituksessa käytettävien määritelmien osalta. Parhaillaan käynnissä oleva direktiivin uudistus voi tuoda joitakin muutoksia majoitustilastoon.

Selkeys ja eheys/yhtenäisyys

Tilastokeskuksen majoitustilasto on ainoa säännöllisesti tehtävä majoitusliikkeiden palvelujen tarjontaa ja käyttöä fyysisillä mittareilla kuvaava tilasto. Majoitusliikkeiden liikevaihdon ja palkkasumman suuruudesta saadaan kuukausitason tietoa Tilastokeskuksen palvelujen kuukausikuvaajissa ('Muut palvelut'), jossa majoitustoiminta kuuluu toimialaluokituksen pääluokkaan H yhdessä ravitsemistoiminnan kanssa. Toimialaluokituksen 2-numerotasolla majoitustoiminta voidaan erottaa omaksi toimialakseen.

Majoitustilastosta saatavat hotellien kuukausittaiset yöpymistiedot ja hotellihuoneiden käyttöastetiedot korreloivat voimakkaasti majoitustoiminnan liikevaihtotietojen kanssa. Tilastokeskuksessa tuotetaan säännöllisesti kahta otospohjaista haastattelututkimusta, Suomalaisten matkailututkimusta ja Rajahaastattelututkimusta, joissa on tietoa koti- ja ulkomaisten matkailijoiden palvelujen käytöstä. Ulkomaisille matkailijoille tehtävä Rajahaastattelututkimus on Tilastokeskuksen ja Matkailun edistämiskeskuksen yhteistyöhanke. Kummassakin tilastossa majoituspalvelujen käytössä on pyritty mahdollisimman yhdenmukaiseen luokitteluun majoitustilaston kanssa. Erilaisista tutkimusmenetelmistä ja perusjoukoista sekä palvelujen kattavuudesta johtuen täysin yhdenmukaiseen tulokseen ei majoituspalvelujen käyttöön nähden ole kuitenkaan mahdollista päästä. Rekisteripohjaisena tilastona majoitustilasto tarjoaa hyvän vertailuaineiston näille otospohjaisille haastattelututkimuksille. Matkustustaseen laadinnassa majoitustilastoa käytetään matkailutulojen pääasiallisen lähteen, Rajahaastattelututkimuksen viiteaineistona.

Lisätietoja

Merja Rönkä (09) 1734 3209
Juha-Pekka Konttinen (09) 1734 3260
Vastaava tilastojohtaja:
Hannele Orjala
liikenne.matkailu@tilastokeskus.fi
www.tilastokeskus.fi
Lähde: Majoitustilasto 2011 Tilastokeskus

Asiakaspalaute: www.tilastokeskus.fi/palaute