

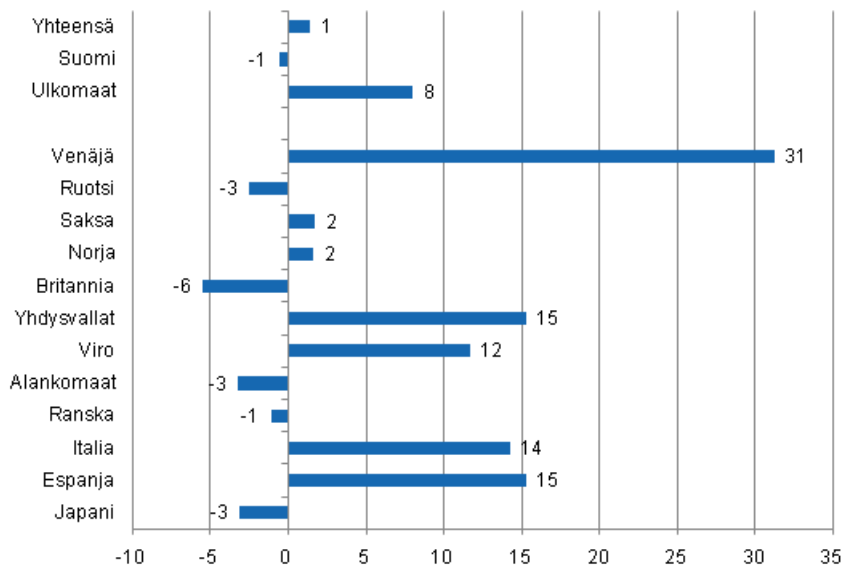
# Majoitustilasto

2011, heinäkuu

## Ulkomaisten matkailijoiden yöpymiset lisääntyivät 8 prosenttia heinäkuussa

Ulkomaisten matkailijoiden yöpymisiä kirjattiin Suomen majoitusliikkeissä 741 000 vuorokautta heinäkuussa 2011, mikä oli 8 prosenttia enemmän kuin heinäkuussa 2010. Yöpymisten kokonaismäärä kasvoi prosentin viime vuodesta ja majoitusliikkeissä tilastoitiin kaikkiaan 3,1 miljoonaa yöpymisvuorokautta. Sitä vastoin kotimaisten matkailijoiden yöpymisissä oli prosentin vähennys ja he yöpyivät 2,4 miljoonaa kertaa heinäkuussa 2011. Luvut ovat Tilastokeskuksen majoitustilaston ennakkotietoja ja ne on kerätty majoitusliikkeiltä, joissa on vähintään 10 huonetta, mökkiä tai sähköpistokkeella varustettua matkailuvaunupaikkaa sekä retkeilymajoilta.

### Yöpymisten muutos heinäkuussa 2011/2010, %

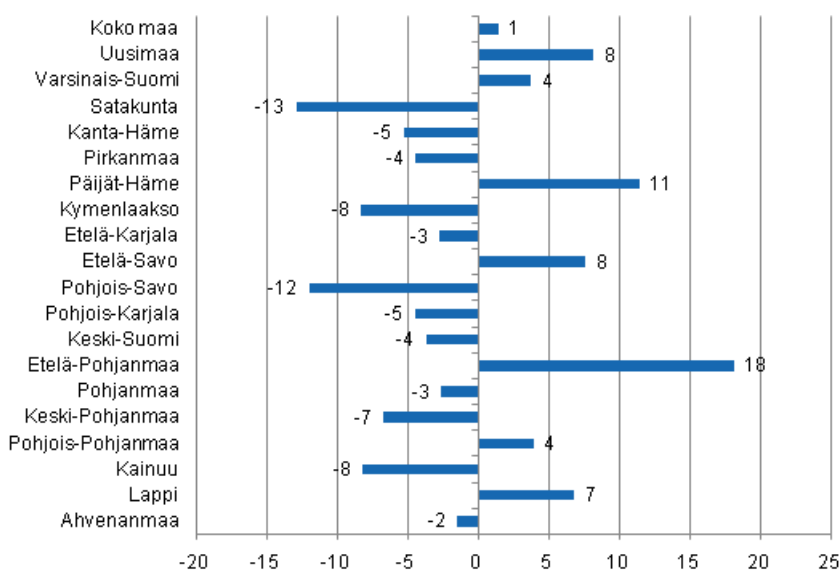


Venäläiset olivat kuluvan vuoden tapaan suurin ulkomaisten matkailijoiden ryhmä myös heinäkuussa 141 000 yöpymisvuorokaudellaan. Heille kirjattiin majoitusliikkeissä 31 prosenttia enemmän yöpymisiä kuin vuotta aiemmin. Seuraavana olivat ruotsalaiset 116 000 yöpymisellä. Määrä oli kuitenkin 3 prosenttia pienempi kuin heinäkuussa 2010. Kolmantena olivat saksalaiset, joille tilastoitiin majoitusliikkeissä 92 000

yöpymistä, mikä oli 2 prosenttia enemmän kuin vuotta aiemmin. Voimakasta kasvua venäläisten ohella oli myös espanjalaisten ja yhdysvaltalaisien yöpymisissä; joille kummallekin tilastoitiin 15 prosenttia enemmän yöpymisiä kuin heinäkuussa 2010. Italialaisten yöpymiset lisääntyivät 14 prosenttia ja virolaisten 12 prosenttia edelliseen vuoteen verrattuna. Sitä vastoin brittien yöpymiset majoitusliikkeissä vähenivät 6 prosenttia ja niin hollantilaisten kuin japanilaisten yöpymiset vähenivät 3 prosenttia kumpikin viime vuoden heinäkuuhun verrattuna.

Maakunnittain yöpymisten kokonaismäärä kasvoi eniten Etelä-Pohjanmaalla, 18 prosenttia ja Päijät-Hämeessä, 11 prosenttia. Uudellamaalla ja Etelä-Savossa yöpymisiä kirjattiin 8 prosenttia ja Lapissa 7 prosenttia enemmän kuin vuotta aiemmin. Varsinais-Suomessa ja Pohjois-Pohjanmaalla yöpymiset lisääntyivät 4 prosenttia. Yöpymiset vähenivät eniten Satakunnassa, 13 prosenttia ja Pohjois-Savossa, 12 prosenttia.

### Yöpymisten muutos maakunnittain heinäkuussa 2011/2010, %



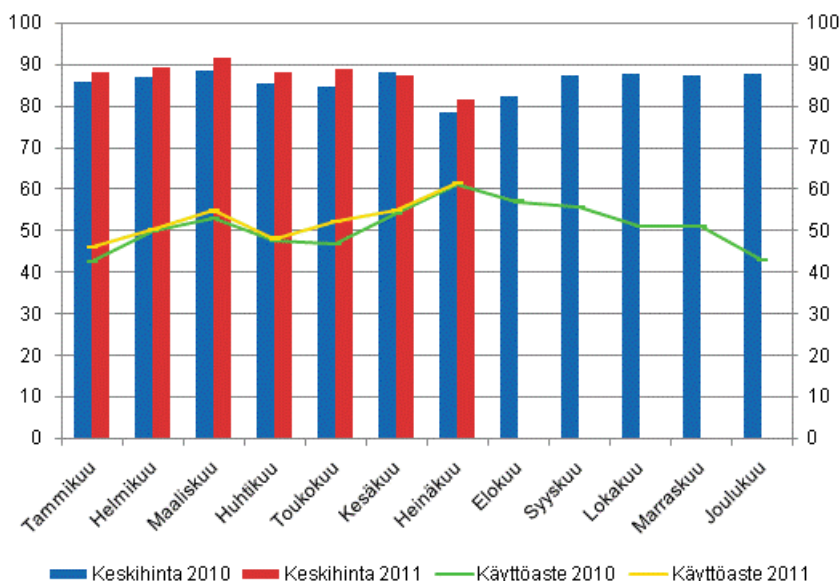
### Yöpymiset hotelleissa lisääntyivät 3 prosenttia heinäkuussa

Hotelliyöpymisten kokonaismäärä kohosi 2 miljoonaan yöpymisvuorokauteen heinäkuussa, mikä oli 3 prosenttia enemmän kuin vuotta aiemmin. Ulkomaisten matkailijoiden yöpymiset lisääntyivät 9 prosenttia, kun taas kotimaisten matkailijoiden yöpymisiä kirjattiin lähes saman verran kuin vuotta aiemmin.

Hotellihuoneiden käyttöaste oli heinäkuussa 61,5 prosenttia. Vuotta aiemmin se oli 59,9 prosenttia. Maakunnista korkeimmat hotellihuoneiden käyttöasteet mitattiin Etelä-Karjalassa, 79,3 prosenttia ja Ahvenanmaalla, 78,2 prosenttia. Lappeenrannassa hotellihuoneiden käyttöaste oli 89,4 prosenttia ja Maarianhaminassa 84,5 prosenttia. Helsingin hotellihuoneiden käyttöaste oli 73,4 prosenttia.

Hotellihuoneen toteutunut keskihinta heinäkuussa oli koko maan osalta 81,41 euroa vuorokaudelta. Vuotta aiemmin se oli 78,42 euroa.

## Hotellihuoneiden kuukausittainen käyttöaste ja keskihinta

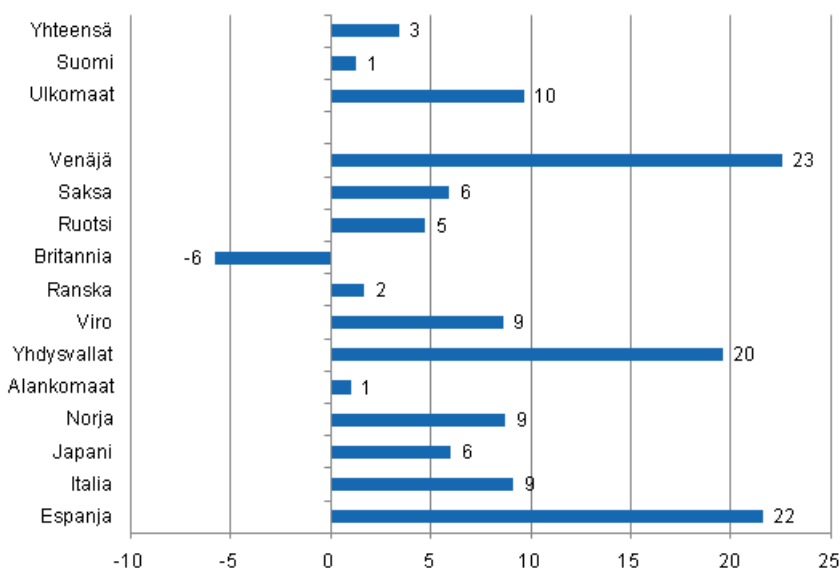


## Yöpyemisten kokonaismäärä kaikissa majoitusliikkeissä kasvoi 3 prosenttia tammi-heinäkuussa 2011

Tammi-heinäkuussa Suomen majoitusliikkeissä yövyttiin 12,2 miljoonaa kertaa, mikä oli 3 prosenttia enemmän kuin viime vuoden vastaavana ajanjaksona. Ulkomaisten matkailijoiden yöpymiset lisääntyivät 10 prosenttia ja niitä kirjattiin majoitusliikkeissä 3,2 miljoonaa vuorokautta. Kotimaiset matkailijat yöpyivät lähes 9 miljoonaa kertaa, mikä oli prosentin enemmän kuin viime vuoden vastaavana ajanjaksona.

Tärkeimmistä Suomeen suuntautuvista matkailijamaista venäläisten yöpymiset lisääntyivät tammi-heinäkuussa eniten; 23 prosenttia. Espanjalaisien yöpymiset lisääntyivät 22 prosenttia ja yhdysvaltalaisien yöpymisten määrä kasvoi viidenneksen vuoden 2010 vastaavaan ajanjaksoon verrattuna. Virolaisten, norjalaisten ja italialaisten yöpymisiä tilastoitiin majoitusliikkeissä kaikille 9 prosenttia enemmän kuin vuotta aiemmin. Sitä vastoin brittien yöpymiset vähenivät 6 prosenttia viime vuoden vastaavaan ajanjaksoon verrattuna.

## Yöpyemisten muutos tammi-heinäkuu 2011/2010, %



# Sisällys

## Taulukot

### Liitetaulukot

Liitetaulukko 1. Kaikkien majoitusliikkeiden kapasiteetti ja sen käyttö, heinäkuu 2011.....	5
Liitetaulukko 2. Yöpymiset kaikissa majoitusliikkeissä, heinäkuu 2011.....	6
Liitetaulukko 3. Hotellikapasiteetti ja sen käyttö, heinäkuu 2011.....	7
Liitetaulukko 4. Yöpymiset hotelleissa, heinäkuu 2011.....	8
Liitetaulukko 5. Saapuneet vieraat ja yöpymiset asuinmaan mukaan, heinäkuu 2011.....	9
Liitetaulukko 6. Yöpymiset kaikissa majoitusliikkeissä kuukausittain, 2011.....	9
Majoitustilaston laatuseloste.....	10

# Liitetaulukot

**Liitetaulukko 1. Kaikkien majoitusliikkeiden kapasiteetti ja sen käyttö, heinäkuu 2011**

Maakunta / kunta	Liikkeiden lukumäärä	Huoneiden lukumäärä	Huoneiden käyttöaste %	Huoneiden käyttöasteen muutos edellisestä vuodesta, %-yksikköä	Yöpymisen vuorokausihinta, euroa (sisältää alv. 9 %)
Koko maa	1 278	64 002	58,8	0,2	33,07
Manner-Suomi	1 204	62 432	58,5	0,3	33,19
Uusimaa	146	14 668	64,7	1,6	38,67
Helsinki	61	8 633	73,5	2,8	40,44
Varsinais-Suomi	84	4 187	70,7	1,2	33,03
Turku	25	2 284	82,0	-1,3	35,07
Satakunta	42	1 666	62,6	0,2	32,29
Pori	12	751	73,0	-5,7	30,53
Kanta-Häme	31	1 540	46,1	-3,7	36,09
Hämeenlinna	14	886	47,2	-3,4	37,27
Pirkanmaa	78	4 380	66,3	-1,6	33,61
Tampere	27	2 619	71,0	-4,3	36,11
Päijät-Häme	35	2 077	51,1	7,0	34,18
Lahti	12	792	51,6	9,6	40,45
Kymenlaakso	26	1 203	53,2	-10,6	31,54
Kouvola	11	584	55,3	-16,0	25,47
Etelä-Karjala	38	1 775	72,3	-0,1	38,64
Lappeenranta	11	698	82,5	-1,7	37,24
Etelä-Savo	82	3 176	63,9	1,4	34,69
Mikkeli	10	713	70,6	-3,3	42,57
Pohjois-Savo	55	2 681	61,4	-7,5	32,20
Kuopio	16	1 141	78,0	-7,6	32,45
Pohjois-Karjala	60	2 046	53,1	-3,8	29,64
Joensuu	15	867	59,0	-6,7	36,89
Keski-Suomi	72	3 643	55,0	-0,8	33,46
Jyväskylä	17	1 525	68,6	4,6	48,73
Etelä-Pohjanmaa	49	2 079	57,5	5,2	30,20
Seinäjoki	10	615	64,5	6,0	44,93
Pohjanmaa	39	1 636	62,2	5,1	28,11
Vaasa	11	925	75,9	4,5	30,27
Keski-Pohjanmaa	25	681	62,0	9,9	40,93
Kokkola	13	468	70,3	14,8	45,53
Pohjois-Pohjanmaa	105	4 915	54,0	0,1	26,11
Oulu	12	1 669	72,5	0,3	37,50
Kainuu	52	2 288	57,5	-2,5	28,20
Kajaani	9	499	45,1	-4,1	35,96
Lappi	185	7 791	39,1	1,4	27,34
Rovaniemi	20	1 397	51,8	1,0	29,16
Ahvenanmaa	74	1 570	70,4	-3,8	.
Maarianhamina	15	694	82,1	-5,4	.

## Liitetaulukko 2. Yöpymiset kaikissa majoitusliikkeissä, heinäkuu 2011

Maakunta / kunta	Yöpymiset yhteensä	Yöpymisten muutos edellisestä vuodesta, %	Kotimaiset yöpymiset yhteensä	Kotimaisten yöpymisten muutos edellisestä vuodesta, %	Ulkomaiset yöpymiset yhteensä	Ulkomaisten yöpymisten muutos edellisestä vuodesta, %
Koko maa	3 108 884	1,4	2 368 053	-0,6	740 831	8,0
Manner-Suomi	2 978 531	1,5	2 319 077	-0,5	659 454	9,0
Uusimaa	611 879	8,2	347 783	8,3	264 096	8,1
Helsinki	399 861	4,4	190 462	7,5	209 399	1,7
Varsinais-Suomi	251 899	3,7	209 830	2,7	42 069	9,2
Turku	153 370	4,9	126 467	5,2	26 903	3,6
Satakunta	107 952	-12,9	99 791	-14,3	8 161	8,4
Pori	62 530	-21,4	59 469	-22,4	3 061	4,1
Kanta-Häme	53 169	-5,3	48 478	-6,3	4 691	6,3
Hämeenlinna	28 644	-4,7	26 761	-2,3	1 883	-29,0
Pirkanmaa	236 251	-4,4	210 126	-4,5	26 125	-3,9
Tampere	136 828	-4,6	118 965	-3,5	17 863	-11,0
Päijät-Häme	82 439	11,4	68 280	6,0	14 159	48,2
Lahti	25 276	20,4	19 783	15,4	5 493	42,5
Kymenlaakso	61 067	-8,3	49 654	-12,3	11 413	14,3
Kouvola	30 409	-8,6	26 035	-11,0	4 374	8,9
Etelä-Karjala	91 982	-2,7	56 840	-9,1	35 142	9,6
Lappeenranta	39 504	-2,6	29 114	-3,5	10 390	0,1
Etelä-Savo	187 037	7,6	154 158	8,0	32 879	6,0
Mikkeli	46 262	5,5	39 934	2,8	6 328	26,5
Pohjois-Savo	129 957	-12,0	110 425	-16,0	19 532	20,6
Kuopio	73 240	-17,4	63 157	-19,9	10 083	3,3
Pohjois-Karjala	93 012	-4,5	82 335	-6,7	10 677	17,1
Joensuu	32 618	-10,0	28 697	-13,1	3 921	21,2
Keski-Suomi	160 881	-3,7	131 943	-5,2	28 938	3,9
Jyväskylä	62 769	2,5	46 203	-0,9	16 566	13,5
Etelä-Pohjanmaa	146 858	18,1	143 296	18,3	3 562	9,9
Seinäjoki	39 078	24,9	37 966	25,9	1 112	-1,0
Pohjanmaa	94 438	-2,6	81 331	-4,6	13 107	12,2
Vaasa	64 988	-8,5	55 954	-11,5	9 034	16,6
Keski-Pohjanmaa	33 523	-6,7	31 735	-5,4	1 788	-25,5
Kokkola	22 890	5,5	21 691	8,3	1 199	-27,9
Pohjois-Pohjanmaa	272 451	3,9	227 076	1,8	45 375	15,8
Oulu	92 793	-0,5	62 817	-6,7	29 976	15,4
Kainuu	118 119	-8,2	106 459	-10,7	11 660	22,7
Kajaani	12 186	-13,8	10 988	-14,4	1 198	-7,8
Lappi	245 617	6,8	159 537	7,1	86 080	6,2
Rovaniemi	57 689	5,0	29 758	1,5	27 931	9,0
Ahvenanmaa	130 353	-1,5	48 976	-4,8	81 377	0,6
Maarianhamina	50 122	-3,2	25 052	-5,7	25 070	-0,7

### Liitetaulukko 3. Hotellikapasiteetti ja sen käyttö, heinäkuu 2011

Maakunta / kunta	Liikkeiden lukumäärä	Huoneiden lukumäärä	Huoneiden käyttöaste %	Huoneiden käyttöasteen muutos edellisestä vuodesta, %-yksikköä	Huoneiden keskihinta, euroa (sisältää alv. 9 %)	<sup>1)</sup> RevPAR, euroa (sisältää alv. 9 %)
Koko maa	647	51 160	61,5	0,6	81,41	50,09
Manner-Suomi	630	50 354	61,3	0,7	81,23	49,76
Uusimaa	109	13 892	65,3	1,9	76,79	50,15
Helsinki	52	8 429	73,4	2,6	78,15	57,34
Varsinais-Suomi	40	3 270	76,7	0,5	88,63	67,95
Turku	19	2 148	82,7	-1,7	91,16	75,37
Satakunta	25	1 285	64,3	0,8	92,94	59,76
Pori	8	635	71,3	-6,6	100,9	71,93
Kanta-Häme	18	1 258	48,2	-2,7	82,52	39,78
Hämeenlinna	9	761	50,7	-1,6	88,69	44,99
Pirkanmaa	43	3 408	67,8	-2,4	84,94	57,61
Tampere	21	2 320	70,9	-5,4	86,47	61,27
Päijät-Häme	19	1 832	51,4	8,0	74,14	38,10
Lahti	9	761	51,4	10,0	71,55	36,78
Kymenlaakso	16	976	50,4	-13,1	83,31	41,99
Kouvola	6	441	50,5	-21,6	77,09	38,91
Etelä-Karjala	20	1 366	79,3	-0,6	91,83	72,81
Lappeenranta	7	585	89,4	-1,2	83,28	74,44
Etelä-Savo	40	2 332	65,1	-0,0	98,48	64,09
Mikkeli	7	608	69,5	-3,2	93,28	64,87
Pohjois-Savo	28	2 167	64,4	-8,0	83,14	53,51
Kuopio	8	951	79,3	-8,5	88,47	70,14
Pohjois-Karjala	25	1 456	58,2	-5,8	81,10	47,17
Joensuu	11	825	59,0	-7,4	73,45	43,37
Keski-Suomi	32	2 785	61,8	0,7	85,04	52,52
Jyväskylä	11	1 401	71,1	4,6	89,88	63,88
Etelä-Pohjanmaa	23	1 585	64,1	5,4	90,12	57,77
Seinäjoki	8	596	64,3	6,3	86,00	55,32
Pohjanmaa	23	1 290	70,1	9,1	81,59	57,20
Vaasa	10	894	75,2	4,6	85,76	64,45
Keski-Pohjanmaa	10	506	68,1	10,6	99,27	67,64
Kokkola	5	367	79,0	15,1	104,4	82,46
Pohjois-Pohjanmaa	48	3 379	57,7	0,0	77,60	44,76
Oulu	10	1 422	76,7	-0,2	74,61	57,24
Kainuu	22	1 678	60,2	-2,3	71,72	43,20
Kajaani	7	452	49,7	-4,2	66,29	32,94
Lappi	89	5 889	39,0	2,9	64,20	25,01
Rovaniemi	12	1 249	50,8	1,9	62,18	31,57
Ahvenanmaa	17	806	78,2	-3,7	.	.
Maarianhamina	8	545	84,5	-5,2	.	.

1) RevPar = Majoituksen keskimääräinen myyntitulo käytettävissä olevaa huonetta kohden, mikä vastaa majoituksen kokonaismyyntituloa jaettuna käytettävissä olevalla huonekapasiteetilla.

#### Liitetaulukko 4. Yöpymiset hotelleissa, heinäkuu 2011

Maakunta / kunta	Yöpymiset yhteensä	Yöpymisten muutos edellisestä vuodesta, %	Kotimaiset yöpymiset yhteensä	Kotimaisten yöpymisten muutos edellisestä vuodesta, %	Ulkomaiset yöpymiset yhteensä	Ulkomaisten yöpymisten muutos edellisestä vuodesta, %
Koko maa	1 998 136	2,6	1 474 121	0,3	524 015	9,4
Manner-Suomi	1 952 536	2,8	1 451 749	0,5	500 787	10,1
Uusimaa	533 821	8,6	291 756	10,0	242 065	7,0
Helsinki	367 367	4,3	172 829	8,1	194 538	1,2
Varsinais-Suomi	167 208	3,9	136 738	3,4	30 470	6,4
Turku	120 497	5,8	98 800	6,4	21 697	3,3
Satakunta	47 217	1,0	41 556	0,6	5 661	4,2
Pori	27 092	-3,7	24 895	-3,5	2 197	-6,0
Kanta-Häme	37 522	-6,2	34 005	-7,5	3 517	9,0
Hämeenlinna	23 441	-5,3	21 817	-2,5	1 624	-32,2
Pirkanmaa	155 256	-7,3	138 629	-7,7	16 627	-4,1
Tampere	110 136	-5,7	97 041	-4,5	13 095	-13,9
Päijät-Häme	56 959	15,3	46 945	7,8	10 014	71,7
Lahti	21 401	25,8	17 290	22,3	4 111	42,7
Kymenlaakso	29 745	-14,3	24 104	-18,3	5 641	8,4
Kouvola	14 237	-15,2	12 437	-16,6	1 800	-4,1
Etelä-Karjala	68 281	1,0	39 498	-6,4	28 783	13,2
Lappeenranta	31 529	0,5	22 510	-3,1	9 019	10,9
Etelä-Savo	91 825	10,1	74 355	7,1	17 470	25,2
Mikkeli	26 692	5,8	21 407	1,4	5 285	28,7
Pohjois-Savo	88 647	-11,7	74 791	-16,5	13 856	28,3
Kuopio	45 784	-13,1	38 969	-15,7	6 815	6,1
Pohjois-Karjala	51 154	-7,8	45 793	-10,8	5 361	29,6
Joensuu	25 674	-9,8	22 381	-14,1	3 293	36,0
Keski-Suomi	119 987	-6,2	94 721	-9,1	25 266	6,6
Jyväskylä	58 390	-2,4	42 326	-6,6	16 064	11,0
Etelä-Pohjanmaa	81 641	19,1	79 829	19,2	1 812	16,0
Seinäjoki	22 749	31,4	21 868	33,5	881	-6,3
Pohjanmaa	58 766	-6,8	50 324	-10,1	8 442	18,8
Vaasa	47 823	-11,1	41 029	-15,1	6 794	23,3
Keski-Pohjanmaa	18 834	2,0	17 554	5,5	1 280	-29,9
Kokkola	15 400	2,3	14 584	5,1	816	-30,5
Pohjois-Pohjanmaa	123 620	5,3	102 030	1,6	21 590	27,4
Oulu	66 384	0,8	49 500	-5,9	16 884	27,6
Kainuu	76 001	-0,3	69 325	-1,3	6 676	12,3
Kajaani	11 766	-13,8	10 603	-14,6	1 163	-5,8
Lappi	146 052	11,6	89 796	13,2	56 256	9,0
Rovaniemi	40 184	9,1	20 517	5,2	19 667	13,6
Ahvenanmaa	45 600	-5,4	22 372	-7,5	23 228	-3,3
Maarianhamina	30 995	-4,1	17 029	-6,4	13 966	-1,2



### Liitetaulukko 5. Saapuneet vieraat ja yöpymiset asuinmaan mukaan, heinäkuu 2011

Asuinmaa	Saapuneet vieraat kaikissa majoitusliikkeissä	Yöpymiset kaikissa majoitusliikkeissä	Yöpymisten muutos, %, kaikki majoitusliikkeet	Yöpymiset hotelleissa	Yöpymisten muutos, %, hotellit
Kaikki yhteensä	1 726 563	3 108 884	1,4	1 998 136	2,6
Suomi	1 349 864	2 368 053	-0,6	1 474 121	0,3
Ulkomaat	376 699	740 831	8,0	524 015	9,4
Ruotsi	54 288	116 000	-2,5	57 921	-6,5
Saksa	55 252	91 971	1,7	63 487	6,2
Venäjä	65 560	141 321	31,3	108 322	33,4
Britannia	11 767	26 879	-5,5	24 371	-5,5
Yhdysvallat	12 452	26 167	15,3	24 579	16,4
Norja	20 525	46 571	1,6	22 666	2,0
Alankomaat	11 257	21 731	-3,2	12 432	-5,9
Italia	10 899	19 495	14,3	16 181	13,5
Ranska	10 793	20 511	-1,1	14 527	1,0
Japani	7 788	13 846	-3,1	13 140	-4,7
Viro	12 686	25 805	11,7	14 154	15,2
Espanja	9 700	18 409	15,3	15 383	15,9

### Liitetaulukko 6. Yöpymiset kaikissa majoitusliikkeissä kuukausittain, 2011

Kuukausi	Yöpymiset yhteensä	Yöpymisten muutos edellisestä vuodesta, %	Kotimaiset yöpymiset yhteensä	Kotimaisten yöpymisten muutos edellisestä vuodesta, %	Ulkomaiset yöpymiset yhteensä	Ulkomaisten yöpymisten muutos edellisestä vuodesta, %
Yhteensä	12 180 640	3,4	8 948 246	1,3	3 232 394	9,7
Tammikuu	1 314 931	7,9	776 880	6,8	538 051	9,5
Helmikuu	1 341 017	1,2	991 202	1,2	349 815	1,5
Maaliskuu	1 673 952	2,9	1 255 265	0,3	418 687	11,8
Huhtikuu	1 398 059	1,1	1 094 871	-3,0	303 188	19,6
Toukokuu	1 325 303	9,1	960 765	7,6	364 538	13,1
Kesäkuu	2 018 494	3,7	1 501 210	2,0	517 284	8,9
Heinäkuu	3 108 884	1,4	2 368 053	-0,6	740 831	8,0

# *Majoitustilaston laatuseloste*

## *Tilastotietojen relevanssi*

Majoitustilasto on Tilastokeskuksen kuukausittain tuottama tilasto, joka kuvaa majoituspalvelujen tarjontaa ja käyttöä sekä majoituspalvelujen hintatasoa Suomessa. Tilaston tietoja tarvitaan kotimaanmatkailun ja ulkomailta Suomeen suuntatuvan matkailun seurantaan ja edistämiseen sekä matkailuinvestointien suunnitteluun valtakunnallisella ja alueellisella tasolla. Tietoja käytetään valtionhallinnossa, kunnissa, matkailualan yrityksissä ja järjestöissä sekä tutkimuslaitoksissa. Suomen lisäksi majoitustilaston tietoja julkaisevat EU ja maailman matkailujärjestö (World Tourism Organization, WTO). Majoitustilaston ennakkotietoja julkaistaan kuukausittain Majoitustilasto -kuukausijulkaisussa. Lopulliset tiedot julkaistaan Matkailutilasto -vuosijulkaisussa, jossa tilastointivuoden lisäksi on aikasarjoja 10 vuoden ajalta. Tietoja julkaistaan kunta- ja maakuntatasoilla. Majoitusliikkeiden kapasiteettia tilastoidaan liikkeiden (toimipaikkojen), huoneiden ja vuodepaikkojen lukumäärillä. Kapasiteetin käyttöä mitataan huoneiden ja vuodepaikkojen käyttöasteella. Majoituspalvelujen hintatasoa kuvataan huoneen (tai mökin) keskihinnalla (=keskimääräinen huoneesta maksettu hinta) ja yöpymisen keskihinnalla. Lisäksi majoituspalvelujen käyttöä mitataan asiakkaiden eli liikkeeseen saapuneiden henkilöiden ja yöpymisten määrillä, jotka on eritelty asiakkaan asuinmaan mukaan. Majoituspalveluja tarjoavat liikkeet on pääsääntöisesti luokiteltu toimialaluokituksen (TOL 2008) mukaan. Alueluokituksessa käytetään Tilastokeskuksen kuntapohjaista alueluokitusta tilastovuodelta. Majoitusliikkeiden asiakkaiden asuinmaaluokitus perustuu ISO 3166-1 luokitusstandardiin. Tiedot kerätään kuukausittain majoitusliikkeiltä, joissa on vähintään 10 huonetta, mökkiä tai sähköpistokkeella varustettua matkailuvaunupaikkaa. Tilastokeskus kerää tiedot Manner-Suomen liikkeiltä. Ahvenanmaalta tiedot saadaan maakunnan tilastoviraston Ålands statistik- och utredningsbyrån (ÅSUB) välityksellä. Erilaisista tilastointimenetelmistä johtuen Ahvenanmaan tiedot saattavat poiketa ÅSUB:n julkaisemista tiedoista. Majoitustilasto tuotetaan Euroopan unionin matkailutilastodirektiivin (95/57/EY) velvoittamana ja asetuksen edellyttämät tilastotiedot toimitetaan Eurostatin käyttöön. Tilaston tekoa ohjaa tilastolaki. Majoitusliikkeiden velvollisuus asuinmaakohtaisen tiedon keräämiseen asiakkaista perustuu majoitus- ja ravitsemistoimintaa koskevaan lainsäädäntöön.

## *Tilastotutkimuksen menetelmäkuvaus*

Tilaston perusjoukon muodostavat Tilastokeskuksen majoitusliikerekisteriin sisältyvät noin 3000 majoitusliikettä (toimipaikkoja). Majoitusliikerekisteriä ylläpidetään liikenne ja matkailu -vastuualueella ja sitä päivitetään jatkuvasti liikkeiltä saaduilla tiedoilla. Perusteellisempi päivitys tehdään vuosittain liikkeille lähetetyllä kyselyllä ja majoitusliikeoppaiden avulla. Ahvenanmaan majoitusliikkeet sisältyvät rekisteriin. Tilastointimenetelmänä on rekisterissä olevien liikkeiden kokonaistilastointi, kun perusjoukosta on rajattu pois pienet alle 10 huoneen, mökin tai matkailuvaunupaikan liikkeet. Tilastoinnin piirissä on noin 1400 liikettä. Laajimmillaan tilastointi on kesällä, kun leirintäalueet, kesähotellit ja muut kesäaikaiset liikkeet ovat toiminnassa. Tilaston tiedot kerätään majoitusliikkeiltä kuukausittain sähköisesti (web-lomakkeella tai suoraan liikkeen asiakashallintajärjestelmästä), paperilomakkeella tai atk-listoilla. Kysyttäviä tietoja ovat: liikkeen aukiolopäivien lukumäärä, käytettävissä oleva majoituskapasiteetti (huoneet ja vuodepaikat), kuukauden aikana päivittäin käytössä olleiden huoneiden summa sekä majoituksen myyntitulo arvonlisävero mukaan lukien. Lisäksi pyydetään tiedot palvelujen käyttäjistä (liikkeeseen saapuneet) ja yöpymisten määrästä asuinmaan mukaan eriteltyinä. Vuoden 2004 tammikuusta alkaen kuukausikyselyyn vastaamattomien liikkeiden tiedot on estimoitu tilastollisin menetelmin (puuttuvan tiedon imputointi). Korvaavina tietoina käytetään liikkeen omia vuodentakaisia tietoja samalta tilastointikuukaudelta, jos nämä tiedot on käytettävissä. Muussa tapauksessa käytetään mahdollisimman samanlaisen (toimiala, kapasiteetin koko, sijaintimaakunta) luovuttajaliikkeen tietoja. Kadon korvausmenetelmä parantaa tilaston ajallista ja alueellista vertailtavuutta.

## *Tietojen oikeellisuus ja tarkkuus*

Tilaston tiedot perustuvat tietyn kokokriteerin täyttäviltä majoitusliikkeiltä kerättyyn kokonaisuaineistoon. Tilastoinnin piirissä ovat liikkeet, joissa on vähintään 10 huonetta, mökkiä tai sähköpistokkeella varustettua

matkailuvaunupaikkaa. Puuttuvien liikkeiden tiedot korvataan tilastollisin menetelmin. Kyselyn kato vaihtelee liikkeen toimialan ja koon mukaan. Kato on keskitasoa suurempi pienillä liikkeillä sekä leirintäalueilla ja lomakylillä. Suurimmillaan kato on kesällä, jolloin leirintäalueet, lomakylät ja muut kesäaikaiset liikkeet ovat kyselyssä mukana. Liikkeiltä saadut tiedot tarkistetaan ennen tallennusta tietokantaan. Aineistoon tehdään ennen tulosten tuottamista loogisuustarkastukset, joiden perusteella virheelliset tapaukset korjataan.

### ***Julkaistujen tietojen ajantasaisuus ja oikea-aikaisuus***

Majoitustilaston kuukausittaiset ennakkotiedot julkaistaan noin 6 viikkoa tilastointikuukauden päättymisen jälkeen. Koko vuoden ennakkotiedot julkaistaan joulukuun tietojen yhteydessä seuraavan vuoden helmikuussa. Kaikki julkaistut ennakkotiedot tarkentuvat myöhässä tulleiden liikkeiden tiedoilla ja puuttuvien tietojen uudelleen imputoinnilla. Lopulliset tiedot julkaistaan Matkailutilasto -vuosijulkaisussa.

### ***Tietojen saatavuus ja läpinäkyvyys/selkeys***

Uusimmat kuukausittaiset ennakkotiedot ovat nähtävissä julkistamispäivänä Tilastokeskuksen kotisivuilla. Majoitusliikkeitä koskevia tilastoja on saatavilla myös Tilastokeskuksen PX-Web-tietokantapalvelussa. Keskeiset kuukausittaiset ennakkotiedot julkaistaan lisäksi Majoitustilaston pdf-julkaisussa. Vuositason ennakkotiedot julkaistaan joulukuun Majoitustilasto -kuukausijulkaisussa ja Tilastokeskuksen kotisivuilla. Lopulliset tiedot julkaistaan Matkailutilasto -vuosijulkaisussa (paperi- ja pdf -julkaisu). Vuosijulkaisussa on edellisen kalenterivuoden majoitustilastojen lisäksi aikasarjoja 10 vuoden jaksolta ja lisäksi muita matkailua kuvaavia tilastoja. Kuukausiaineistoista tuotetaan maksullista asiakaspalvelua varten Excel-tiedostona erillinen taulukkopaketti, jossa on kattavampaa alueellista ja toimialoittaista tietoa. Tilastoaineistosta voidaan toimeksiannosta tehdä erillisselvityksiä. Tilastoinnissa käytetyt toimiala- ja alueluokitukset ovat nähtävissä Tilastokeskuksen luokituspalvelussa. Toimialaluokitusta (TOL 2008) käytetään majoitustilastossa joiltakin osin soveltaen niin, että hotelleihin kuuluvat kaikki hotellitasoiset liikkeet (esim. hotellitasoiset retkeilymajat sekä hotellitasoiset koulutus- ja kurssikeskukset). Majoitustilastossa käytössä oleva ISO 3166-1 standardin mukainen maanosaluokitus ei täysin vastaa Eurostatin käyttämää luokitusta, jossa mm. Turkki ja Kypros kuuluvat Eurooppaan, kun taas ISO 3166-1 luokituksessa ne kuuluvat Aasiaan.

### ***Tilastojen vertailukelpoisuus***

Tilastokeskus on tuottanut majoitustilastoa vuodesta 1971 lähtien. Tilastoa on uudistettu perusjoukon ja tilastointitavan osalta useita kertoja. Viimeisin perusjoukkoa koskeva uudistus toteutettiin vuonna 1993, jolloin edelleen käytössä oleva liikkeiden minimikokorajaus otettiin käyttöön. Tätä ennen tilastoon sisältyivät elinkeinoluvanvaraiset majoitusliikkeet. Leirintäalueet tulivat tilastoinnin piiriin vuonna 1986. Majoitusliikkeiden vertailukelpoiset kuukausittaiset tiedot julkaistaan Tilastokeskuksen PX-Web-tietokantataulukkopalvelussa alkaen vuodesta 1995. Lopulliset tiedot päivitetään vuosijulkaisun yhteydessä. Ennakkotietojen vertailussa on otettava huomioon, että ensimmäiset julkaistut ennakkotiedot voivat muuttua saman kalenterivuoden aineiston kuukausittaisissa revisioinneissa. EU:ssa matkailutilastoja on harmonisoitu matkailutilastodirektiivin (95/57/EY) nojalla ja majoitustilaston tiedot ovat vertailukelpoisia muiden EU-maiden vastaaviin tilastoihin. EU:n tasolla harmonisointityö jatkuu edelleen mm. majoitustilaston perusjoukon rajauksessa ja luokituksessa käytettävien määritelmien osalta. Parhaillaan käynnissä oleva direktiivin uudistus voi tuoda joitakin muutoksia majoitustilastoon.

### ***Selkeys ja eheys/yhtenäisyys***

Tilastokeskuksen majoitustilasto on ainoa säännöllisesti tehtävä majoitusliikkeiden palvelujen tarjontaa ja käyttöä fyysisillä mittareilla kuvaava tilasto. Majoitusliikkeiden liikevaihdon ja palkkasumman suuruudesta saadaan kuukausitason tietoa Tilastokeskuksen palvelujen kuukausikuvaajissa ('Muut palvelut'), jossa majoitustoiminta kuuluu toimialaluokituksen pääluokkaan H yhdessä ravitsemistoiminnan kanssa. Toimialaluokituksen 2-numerotasolla majoitustoiminta voidaan erottaa omaksi toimialakseen.

Majoitustilastosta saatavat hotellien kuukausittaiset yöpymistiedot ja hotellihuoneiden käyttöastetiedot korreloivat voimakkaasti majoitustoiminnan liikevaihtotietojen kanssa. Tilastokeskuksessa tuotetaan säännöllisesti kahta otospohjaista haastattelututkimusta, Suomalaisten matkailututkimusta ja Rajahaastattelututkimusta, joissa on tietoa koti- ja ulkomaisten matkailijoiden palvelujen käytöstä. Ulkomaisille matkailijoille tehtävä Rajahaastattelututkimus on Tilastokeskuksen ja Matkailun edistämiskeskuksen yhteistyöhanke. Kummassakin tilastossa majoituspalvelujen käytössä on pyritty mahdollisimman yhdenmukaiseen luokitteluun majoitustilaston kanssa. Erilaisista tutkimusmenetelmistä ja perusjoukoista sekä palvelujen kattavuudesta johtuen täysin yhdenmukaiseen tulokseen ei majoituspalvelujen käyttöön nähden ole kuitenkaan mahdollista päästä. Rekisteripohjaisena tilastona majoitustilasto tarjoaa hyvän vertailuaineiston näille otospohjaisille haastattelututkimuksille. Matkustustaseen laadinnassa majoitustilastoa käytetään matkailutulojen pääasiallisen lähteen, Rajahaastattelututkimuksen viiteaineistona.

### Lisätietoja

Marjut Tuominen (09) 1734 3556  
Merja Rönkä (09) 1734 3209  
Vastaava tilastojohtaja:  
Hannele Orjala  
liikenne.matkailu@tilastokeskus.fi  
www.tilastokeskus.fi  
Lähde: Majoitustilasto 2011 Tilastokeskus

Asiakaspalaute: [www.tilastokeskus.fi/palaute](http://www.tilastokeskus.fi/palaute)