

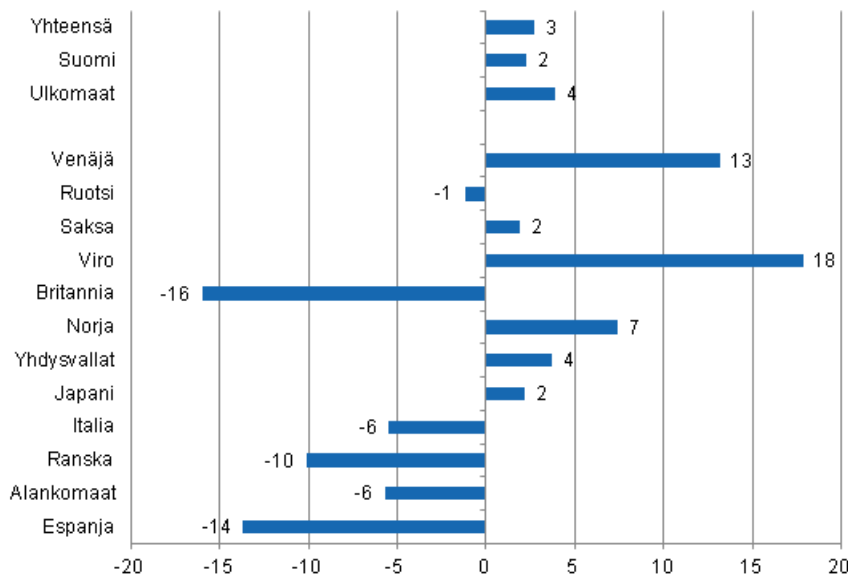
Majoitustilasto

2011, marraskuu

Ulkomaisten matkailijoiden yöpymiset lisääntyivät 4 prosenttia marraskuussa 2011

Ulkomaisten matkailijoiden yöpymisiä kirjattiin Suomen majoitusliikkeissä lähes 339 000 vuorokautta marraskuussa 2011, mikä oli 4 prosenttia enemmän kuin marraskuussa 2010. Yöpymisten kokonaismäärä kasvoi 3 prosenttia edellisvuodesta ja majoitusliikkeissä tilastoitiin kaikkiaan 1,3 miljoonaa yöpymisvuorokautta. Kotimaisten matkailijoiden yöpymiset lisääntyivät 2 prosenttia ja he yöpyivät majoitusliikkeissä 945 000 kertaa marraskuussa 2011. Luvut ovat Tilastokeskuksen majoitustilaston ennakkotietoja ja ne on kerätty majoitusliikkeiltä, joissa on vähintään 10 huonetta, mökkiä tai sähköpistokkeella varustettua matkailuvaunupaikkaa sekä retkeilymajoilta.

Yöpymisten muutos marraskuussa 2011/2010, %

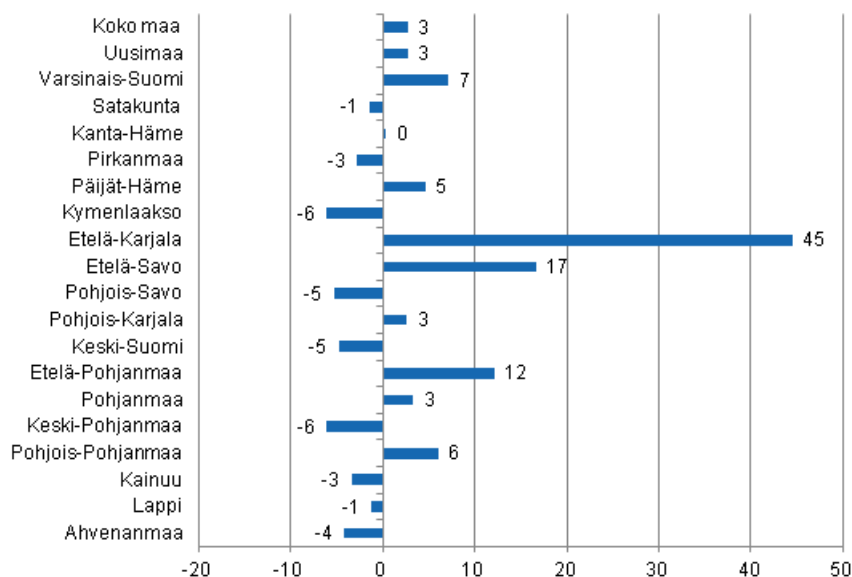


Venäläiset olivat totuttuun tapaan suurin ulkomaisten matkailijoiden ryhmä 96 000 yöpymisvuorokaudellaan myös marraskuussa 2011. Heille kirjattiin majoitusliikkeissä 13 prosenttia enemmän yöpymisiä kuin vuotta aiemmin. Seuraavana olivat ruotsalaiset 33 000 yöpymisellä. Määrä oli prosentin pienempi kuin

marraskuussa 2010. Kolmantena olivat saksalaiset, joille tilastoitiin majoitusliikkeissä vajaat 27 000 yöpymisvuorokautta, mikä oli 2 prosenttia enemmän kuin vuotta aiemmin. Virolaisten yöpymiset lisääntyivät kuitenkin eniten, 18 prosenttia, ja niitä kirjattiin majoitusliikkeissä lähes 20 000 vuorokautta marraskuussa 2011. Norjalaisten yöpymiset lisääntyivät 7 prosenttia ja yhdysvaltalaisien yöpymiset 4 prosenttia vuoden 2010 marraskuuhun verrattuna. Sitä vastoin brittien yöpymiset majoitusliikkeissä vähenivät 16 prosenttia ja espanjalaisten yöpymiset 14 prosenttia edellisvuodesta.

Maakunnittain yöpymisten kokonaismäärä kasvoi marraskuussa 2011 eniten Etelä-Karjalassa, 45 prosenttia ja Etelä-Savossa, 17 prosenttia. Etelä-Pohjanmaalla yöpymisiä kirjattiin 12 prosenttia ja Varsinais-Suomessa 7 prosenttia enemmän kuin marraskuussa 2010. Pohjois-Pohjanmaalla yöpymiset lisääntyivät 6 prosenttia ja Päijät-Hämeessä 5 prosenttia. Kolmen prosentin kasvuun ylsivät Uusimaa, Pohjois-Karjala ja Pohjanmaa. Yöpymiset vähenivät eniten Kymenlaaksossa ja Keski-Pohjanmaalla, 6 prosenttia kummassakin. Koko maan osalta yöpymiset lisääntyivät 3 prosenttia vuoden 2010 marraskuuhun verrattuna.

Yöpymisten muutos maakunnittain marraskuussa 2011/2010, %



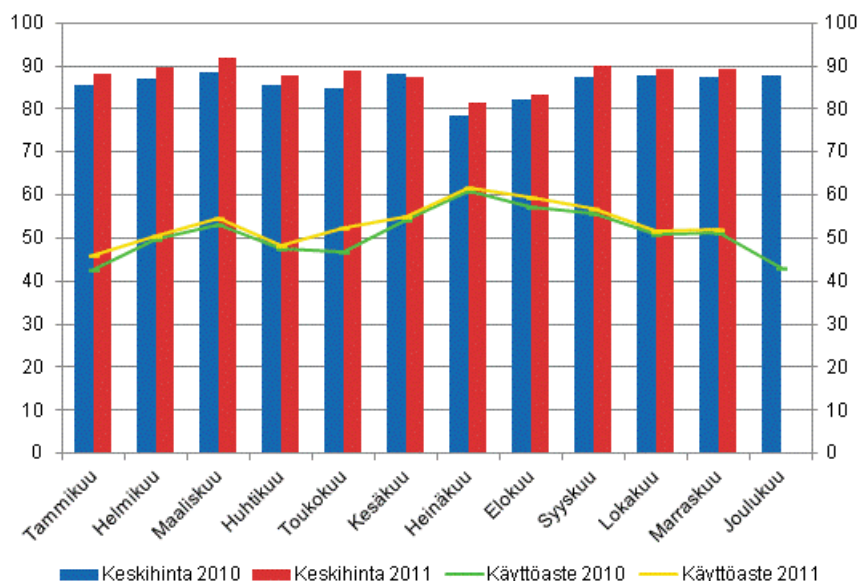
Yöpymiset hotelleissa lisääntyivät 3 prosenttia marraskuussa 2011

Hotelliyöpymisten kokonaismäärä kohosi lähes 1,2 miljoonaan yöpymisvuorokautteen marraskuussa 2011, mikä oli 3 prosenttia enemmän kuin vuotta aiemmin. Ulkomaisten matkailijoiden yöpymiset lisääntyivät 4 prosenttia ja heille kirjattiin hotelleissa lähes 306 000 yöpymisvuorokautta. Kotimaisille matkailijoille tilastoitiin hotelliyöpymisiä 854 000 vuorokautta. Määrä oli 3 prosenttia suurempi kuin marraskuussa 2010.

Hotellihuoneiden käyttöaste oli vuoden 2011 marraskuussa 52,1 prosenttia. Vuotta aiemmin se oli 51,2 prosenttia. Maakunnista korkeimmat hotellihuoneiden käyttöasteet mitattiin Uudellamaalla, 66,5 prosenttia ja Etelä-Karjalassa, 62,5 prosenttia. Vantaalla hotellihuoneiden käyttöaste oli 74,2 prosenttia. ja Lappeenrannassa 70,1 prosenttia. Helsingin hotellihuoneiden käyttöaste oli 71,5 prosenttia.

Hotellihuoneen toteutunut keskihinta marraskuussa oli koko maan osalta 89,39 euroa vuorokaudelta. Vuotta aiemmin se oli 87,42 euroa.

Hotellihuoneiden kuukausittainen käyttöaste ja keskihinta

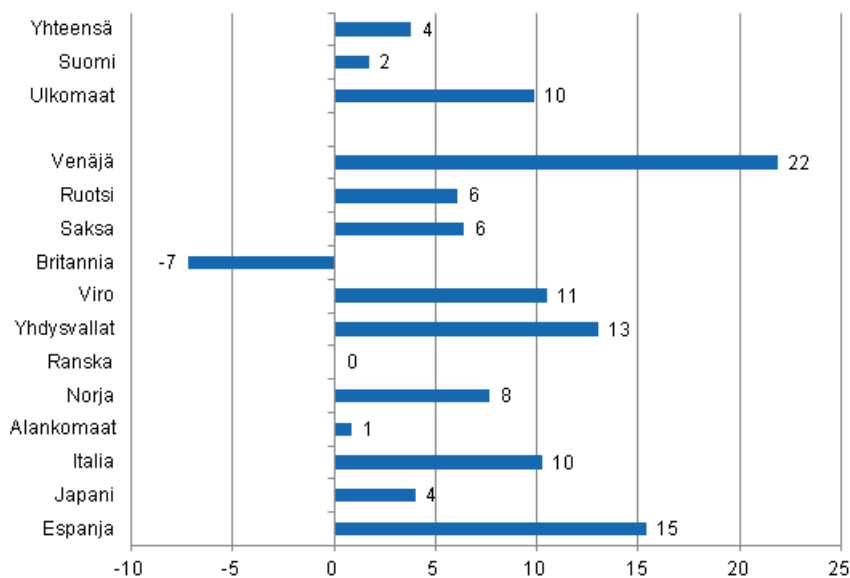


Yöpyemisten kokonaismäärä kaikissa majoitusliikkeissä kasvoi 4 prosenttia tammi-marraskuussa 2011

Tammi-marraskuussa 2011 Suomen majoitusliikkeissä yövyttiin vajaat 19 miljoonaa kertaa, mikä oli 4 prosenttia enemmän kuin edellisvuoden vastaavana ajanjaksona. Ulkomaisten matkailijoiden yöpymiset lisääntyivät 10 prosenttia ja niitä kirjattiin majoitusliikkeissä 5 miljoonaa vuorokautta. Kotimaiset matkailijat yöpyivät 13,7 miljoonaa kertaa, mikä oli 2 prosenttia enemmän kuin edellisvuoden vastaavana ajanjaksona.

Tärkeimmistä Suomeen suuntautuvista matkailijamaista venäläisten yöpymiset lisääntyivät tammi-marraskuussa eniten, 22 prosenttia. Espanjalaisten yöpymisten määrä kasvoi 15 prosenttia ja yhdysvaltalaisen 13 prosenttia edellisvuodesta. Virolaisten yöpymisiä tilastoitiin 11 prosenttia ja italialaisten yöpymisiä 10 prosenttia enemmän kuin edellisvuoden vastaavana ajanjaksona. Norjalaisten yöpymiset lisääntyivät 8 prosenttia ja saksalaisten sekä ruotsalaisten yöpymiset 6 prosenttia kumpikin. Sitä vastoin brittien yöpymisten määrä majoitusliikkeissä on vähentynyt lähes koko viime vuoden ja tammi-marraskuussa 2011 vähennystä oli edelleen 7 prosenttia.

Yöpyemisten muutos tammi-marraskuu 2011/2010, %



Sisällys

Taulukot

Liitetaulukot

| | |
|--|----|
| Liitetaulukko 1. Kaikkien majoitusliikkeiden kapasiteetti ja sen käyttö, marraskuu 2011..... | 5 |
| Liitetaulukko 2. Yöpymiset kaikissa majoitusliikkeissä, marraskuu 2011..... | 6 |
| Liitetaulukko 3. Hotellikapasiteetti ja sen käyttö, marraskuu 2011..... | 7 |
| Liitetaulukko 4. Yöpymiset hotelleissa, marraskuu 2011..... | 8 |
| Liitetaulukko 5. Saapuneet vieraat ja yöpymiset asuinmaan mukaan, marraskuu 2011..... | 9 |
| Liitetaulukko 6. Yöpymiset kaikissa majoitusliikkeissä kuukausittain, 2011..... | 9 |
| Majoitustilaston laatuseloste..... | 10 |

Liitetaulukot

Liitetaulukko 1. Kaikkien majoitusliikkeiden kapasiteetti ja sen käyttö, marraskuu 2011

| Maakunta / kunta | Liikkeiden lukumäärä | Huoneiden lukumäärä | Huoneiden käyttöaste % | Huoneiden käyttöasteen muutos edellisestä vuodesta, %-yksikköä | Yöpyymisen vuorokausihinta, euroa (sisältää alv. 9 %) |
|-------------------|----------------------|---------------------|------------------------|--|---|
| Koko maa | 961 | 55 950 | 48,6 | 1,5 | 58,34 |
| Manner-Suomi | 934 | 55 178 | 49,0 | 0,5 | 58,32 |
| Uusimaa | 134 | 14 420 | 65,8 | 0,3 | 72,80 |
| Helsinki | 59 | 8 481 | 70,9 | 0,1 | 75,81 |
| Varsinais-Suomi | 59 | 3 663 | 47,4 | -0,8 | 50,29 |
| Turku | 22 | 2 150 | 53,9 | 0,1 | 51,26 |
| Satakunta | 36 | 1 417 | 40,7 | -1,0 | 58,28 |
| Pori | 10 | 691 | 44,3 | -2,1 | 51,69 |
| Kanta-Häme | 27 | 1 379 | 41,9 | 0,7 | 56,57 |
| Hämeenlinna | 11 | 774 | 45,7 | 2,2 | 64,67 |
| Pirkanmaa | 64 | 3 928 | 57,6 | 1,1 | 59,51 |
| Tampere | 24 | 2 469 | 69,4 | 1,1 | 66,46 |
| Päijät-Häme | 28 | 1 901 | 42,2 | 4,1 | 51,30 |
| Lahti | 10 | 735 | 53,4 | 8,6 | 59,69 |
| Kymenlaakso | 19 | 1 079 | 42,0 | -0,9 | 51,59 |
| Kouvola | 8 | 530 | 44,0 | -1,6 | 48,64 |
| Etelä-Karjala | 29 | 1 618 | 55,8 | 7,4 | 48,90 |
| Lappeenranta | 12 | 842 | 62,8 | 0,7 | 46,72 |
| Etelä-Savo | 54 | 1 984 | 35,2 | 0,0 | 43,59 |
| Mikkeli | 7 | 533 | 56,5 | 3,0 | 52,10 |
| Pohjois-Savo | 43 | 2 394 | 49,6 | -0,7 | 50,95 |
| Kuopio | 13 | 1 006 | 64,2 | -3,8 | 56,90 |
| Pohjois-Karjala | 41 | 1 576 | 38,2 | 0,7 | 62,29 |
| Joensuu | 11 | 760 | 52,1 | 2,3 | 57,44 |
| Keski-Suomi | 46 | 2 800 | 43,3 | -2,0 | 49,04 |
| Jyväskylä | 13 | 1 306 | 57,2 | -6,8 | 62,89 |
| Etelä-Pohjanmaa | 36 | 1 651 | 45,6 | 0,2 | 42,75 |
| Seinäjoki | 9 | 617 | 52,1 | -8,6 | 56,55 |
| Pohjanmaa | 31 | 1 349 | 50,6 | 5,0 | 60,77 |
| Vaasa | 10 | 829 | 58,3 | 10,5 | 62,26 |
| Keski-Pohjanmaa | 14 | 553 | 47,1 | -3,0 | 53,66 |
| Kokkola | 7 | 395 | 55,0 | 1,8 | 59,17 |
| Pohjois-Pohjanmaa | 85 | 4 082 | 45,4 | 2,2 | 48,53 |
| Oulu | 11 | 1 446 | 65,7 | 5,5 | 62,39 |
| Kainuu | 37 | 2 048 | 39,7 | -2,2 | 39,18 |
| Kajaani | 8 | 496 | 31,1 | -4,3 | 57,73 |
| Lappi | 151 | 7 336 | 29,0 | -0,1 | 47,02 |
| Rovaniemi | 17 | 1 395 | 43,9 | 0,6 | 40,08 |
| Ahvenanmaa | 27 | 772 | 21,3 | 12,6 | . |
| Maarianhamina | 7 | 365 | 34,0 | 3,8 | . |

Liitetaulukko 2. Yöpymiset kaikissa majoitusliikkeissä, marraskuu 2011

| Maakunta / kunta | Yöpymiset yhteensä | Yöpymisten muutos edellisestä vuodesta, % | Kotimaiset yöpymiset yhteensä | Kotimaisten yöpymisten muutos edellisestä vuodesta, % | Ulkomaiset yöpymiset yhteensä | Ulkomaisten yöpymisten muutos edellisestä vuodesta, % |
|-------------------|--------------------|---|-------------------------------|---|-------------------------------|---|
| Koko maa | 1 283 430 | 2,7 | 944 899 | 2,3 | 338 531 | 3,9 |
| Manner-Suomi | 1 274 999 | 2,8 | 942 036 | 2,3 | 332 963 | 4,0 |
| Uusimaa | 398 202 | 2,7 | 236 759 | 3,2 | 161 443 | 2,0 |
| Helsinki | 255 127 | 0,3 | 137 041 | 0,8 | 118 086 | -0,3 |
| Varsinais-Suomi | 82 369 | 7,2 | 70 399 | 11,4 | 11 970 | -12,0 |
| Turku | 53 998 | 8,5 | 45 691 | 14,2 | 8 307 | -15,0 |
| Satakunta | 23 531 | -1,4 | 18 793 | 4,6 | 4 738 | -19,5 |
| Pori | 12 911 | -3,7 | 10 940 | -0,7 | 1 971 | -17,6 |
| Kanta-Häme | 28 189 | 0,4 | 24 563 | -4,4 | 3 626 | 51,5 |
| Hämeenlinna | 16 297 | 2,8 | 13 484 | -5,7 | 2 813 | 81,3 |
| Pirkanmaa | 106 398 | -2,8 | 92 407 | -2,9 | 13 991 | -2,0 |
| Tampere | 73 707 | -2,9 | 62 337 | -2,8 | 11 370 | -3,7 |
| Päijät-Häme | 41 637 | 4,6 | 35 954 | 5,8 | 5 683 | -2,3 |
| Lahti | 16 619 | 6,8 | 12 803 | 10,2 | 3 816 | -3,3 |
| Kymenlaakso | 21 495 | -6,1 | 15 532 | -8,1 | 5 963 | -0,7 |
| Kouvola | 11 040 | -12,4 | 8 965 | -15,0 | 2 075 | 0,7 |
| Etelä-Karjala | 48 618 | 44,6 | 24 872 | 45,8 | 23 746 | 43,4 |
| Lappeenranta | 27 159 | 67,8 | 17 663 | 69,7 | 9 496 | 64,4 |
| Etelä-Savo | 35 287 | 16,7 | 28 715 | 18,1 | 6 572 | 11,2 |
| Mikkeli | 13 990 | 13,9 | 11 885 | 22,9 | 2 105 | -19,6 |
| Pohjois-Savo | 55 459 | -5,3 | 50 622 | -6,5 | 4 837 | 8,8 |
| Kuopio | 29 428 | -5,2 | 26 821 | -6,1 | 2 607 | 5,0 |
| Pohjois-Karjala | 28 103 | 2,6 | 24 113 | 2,2 | 3 990 | 5,1 |
| Joensuu | 16 260 | 1,9 | 13 466 | 1,3 | 2 794 | 4,8 |
| Keski-Suomi | 59 098 | -4,8 | 54 129 | -3,3 | 4 969 | -18,6 |
| Jyväskylä | 32 184 | -10,8 | 28 721 | -9,2 | 3 463 | -22,3 |
| Etelä-Pohjanmaa | 39 571 | 12,1 | 38 096 | 12,5 | 1 475 | 2,3 |
| Seinäjoki | 13 953 | 5,3 | 13 281 | 7,8 | 672 | -28,6 |
| Pohjanmaa | 27 044 | 3,3 | 21 029 | 0,2 | 6 015 | 15,5 |
| Vaasa | 18 891 | 6,9 | 14 080 | 0,5 | 4 811 | 31,4 |
| Keski-Pohjanmaa | 11 503 | -6,1 | 10 835 | -4,2 | 668 | -29,0 |
| Kokkola | 8 883 | 11,4 | 8 399 | 15,2 | 484 | -29,1 |
| Pohjois-Pohjanmaa | 101 381 | 6,0 | 77 594 | 5,9 | 23 787 | 6,2 |
| Oulu | 42 278 | 9,7 | 35 725 | 11,0 | 6 553 | 3,2 |
| Kainuu | 54 518 | -3,4 | 48 308 | -3,1 | 6 210 | -5,8 |
| Kajaani | 5 998 | -17,4 | 5 405 | -18,1 | 593 | -10,3 |
| Lappi | 112 596 | -1,2 | 69 316 | -6,0 | 43 280 | 7,4 |
| Rovaniemi | 33 220 | 6,3 | 19 688 | 0,8 | 13 532 | 15,4 |
| Ahvenanmaa | 8 431 | -4,2 | 2 863 | -4,4 | 5 568 | -4,1 |
| Maarianhamina | 5 337 | -1,1 | 2 194 | -7,4 | 3 143 | 3,8 |

Liitetaulukko 3. Hotellikapasiteetti ja sen käyttö, marraskuu 2011

| Maakunta / kunta | Liikkeiden lukumäärä | Huoneiden lukumäärä | Huoneiden käyttöaste % | Huoneiden käyttöasteen muutos edellisestä vuodesta, %-yksikköä | Huoneiden keskihinta, euroa (sisältää alv. 9 %) | ¹⁾ RevPAR, euroa (sisältää alv. 9 %) |
|-------------------|----------------------|---------------------|------------------------|--|---|---|
| Koko maa | 620 | 49 386 | 52,1 | 0,9 | 89,39 | 46,55 |
| Manner-Suomi | 608 | 48 845 | 52,4 | 0,9 | 89,38 | 46,83 |
| Uusimaa | 113 | 14 033 | 66,5 | 0,5 | 101,5 | 67,48 |
| Helsinki | 52 | 8 314 | 71,5 | 0,5 | 105,6 | 75,46 |
| Varsinais-Suomi | 38 | 3 163 | 50,4 | 0,7 | 79,48 | 40,09 |
| Turku | 19 | 2 082 | 54,5 | 0,0 | 80,50 | 43,91 |
| Satakunta | 23 | 1 133 | 47,7 | -1,3 | 81,55 | 38,94 |
| Pori | 7 | 588 | 49,3 | -1,9 | 75,09 | 36,99 |
| Kanta-Häme | 17 | 1 219 | 45,2 | 1,4 | 89,38 | 40,36 |
| Hämeenlinna | 8 | 732 | 47,3 | 3,2 | 98,09 | 46,36 |
| Pirkanmaa | 41 | 3 351 | 62,1 | 1,1 | 91,88 | 57,02 |
| Tampere | 21 | 2 317 | 69,7 | 1,2 | 94,75 | 66,05 |
| Päijät-Häme | 17 | 1 765 | 44,1 | 4,0 | 79,78 | 35,18 |
| Lahti | 8 | 712 | 53,3 | 8,1 | 84,81 | 45,18 |
| Kymenlaakso | 14 | 918 | 46,2 | -1,9 | 82,31 | 38,07 |
| Kouvola | 5 | 407 | 52,9 | -2,3 | 80,06 | 42,31 |
| Etelä-Karjala | 18 | 1 373 | 62,5 | 10,7 | 89,05 | 55,66 |
| Lappeenranta | 7 | 709 | 70,1 | 2,2 | 81,80 | 57,34 |
| Etelä-Savo | 29 | 1 562 | 40,3 | 0,2 | 71,98 | 28,99 |
| Mikkeli | 5 | 487 | 59,2 | 3,4 | 80,29 | 47,54 |
| Pohjois-Savo | 28 | 2 186 | 51,6 | -0,7 | 80,83 | 41,70 |
| Kuopio | 8 | 925 | 65,4 | -3,8 | 87,50 | 57,26 |
| Pohjois-Karjala | 24 | 1 367 | 42,3 | 0,8 | 74,67 | 31,56 |
| Joensuu | 10 | 750 | 52,5 | 2,3 | 78,88 | 41,42 |
| Keski-Suomi | 27 | 2 482 | 46,9 | -1,8 | 80,34 | 37,72 |
| Jyväskylä | 9 | 1 200 | 61,2 | -6,2 | 89,61 | 54,82 |
| Etelä-Pohjanmaa | 22 | 1 410 | 51,4 | 0,3 | 71,06 | 36,56 |
| Seinäjoki | 8 | 617 | 52,1 | -8,6 | 77,82 | 40,57 |
| Pohjanmaa | 23 | 1 246 | 52,6 | 5,9 | 79,91 | 42,00 |
| Vaasa | 10 | 829 | 58,3 | 10,5 | 81,17 | 47,29 |
| Keski-Pohjanmaa | 10 | 505 | 49,1 | -2,7 | 76,56 | 37,62 |
| Kokkola | 5 | 367 | 56,1 | 0,9 | 81,37 | 45,64 |
| Pohjois-Pohjanmaa | 49 | 3 328 | 48,3 | 2,5 | 84,10 | 40,63 |
| Oulu | 10 | 1 418 | 65,9 | 5,2 | 88,45 | 58,31 |
| Kainuu | 21 | 1 643 | 46,8 | -1,2 | 73,45 | 34,35 |
| Kajaani | 7 | 449 | 33,4 | -5,1 | 76,15 | 25,41 |
| Lappi | 94 | 6 161 | 30,4 | 0,2 | 81,65 | 24,84 |
| Rovaniemi | 12 | 1 258 | 44,5 | -0,1 | 72,18 | 32,15 |
| Ahvenanmaa | 12 | 541 | 23,9 | -4,8 | . | . |
| Maarianhamina | 5 | 317 | 35,9 | 2,9 | . | . |

1) RevPar = Majoituksen keskimääräinen myyntitulo käytettävissä olevaa huonetta kohden, mikä vastaa majoituksen kokonaismyyntituloa jaettuna käytettävissä olevalla huonekapasiteetilla.

Liitetaulukko 4. Yöpymiset hotelleissa, marraskuu 2011

| Maakunta / kunta | Yöpymiset yhteensä | Yöpymisten muutos edellisestä vuodesta, % | Kotimaiset yöpymiset yhteensä | Kotimaisten yöpymisten muutos edellisestä vuodesta, % | Ulkomaiset yöpymiset yhteensä | Ulkomaisten yöpymisten muutos edellisestä vuodesta, % |
|-------------------|--------------------|---|-------------------------------|---|-------------------------------|---|
| Koko maa | 1 159 569 | 3,1 | 853 927 | 2,9 | 305 642 | 3,6 |
| Manner-Suomi | 1 153 693 | 3,1 | 851 611 | 2,9 | 302 082 | 3,7 |
| Uusimaa | 383 615 | 2,5 | 228 283 | 2,6 | 155 332 | 2,3 |
| Helsinki | 244 391 | 0,4 | 131 476 | 0,4 | 112 915 | 0,4 |
| Varsinais-Suomi | 74 068 | 8,2 | 63 078 | 13,0 | 10 990 | -13,3 |
| Turku | 52 747 | 8,7 | 44 864 | 13,9 | 7 883 | -13,6 |
| Satakunta | 21 194 | 0,2 | 16 694 | 8,1 | 4 500 | -21,2 |
| Pori | 11 583 | -0,2 | 9 786 | 4,4 | 1 797 | -19,4 |
| Kanta-Häme | 25 759 | 4,2 | 22 176 | -0,9 | 3 583 | 52,8 |
| Hämeenlinna | 15 657 | 8,1 | 12 851 | -0,8 | 2 806 | 82,3 |
| Pirkanmaa | 92 563 | -3,9 | 80 301 | -3,6 | 12 262 | -6,1 |
| Tampere | 68 431 | -2,7 | 57 816 | -2,5 | 10 615 | -3,7 |
| Päijät-Häme | 38 275 | 4,2 | 33 122 | 5,9 | 5 153 | -5,2 |
| Lahti | 15 984 | 5,5 | 12 408 | 9,7 | 3 576 | -6,7 |
| Kymenlaakso | 18 845 | -4,0 | 13 478 | -5,4 | 5 367 | -0,1 |
| Kouvola | 9 361 | -10,4 | 7 541 | -12,8 | 1 820 | 1,4 |
| Etelä-Karjala | 46 305 | 44,3 | 22 958 | 46,0 | 23 347 | 42,8 |
| Lappeenranta | 25 339 | 60,1 | 16 185 | 59,9 | 9 154 | 60,4 |
| Etelä-Savo | 29 902 | 14,2 | 24 916 | 15,2 | 4 986 | 9,6 |
| Mikkeli | 13 153 | 14,6 | 11 190 | 22,7 | 1 963 | -16,7 |
| Pohjois-Savo | 51 586 | -5,9 | 47 536 | -7,0 | 4 050 | 8,2 |
| Kuopio | 26 776 | -5,9 | 24 494 | -6,9 | 2 282 | 5,6 |
| Pohjois-Karjala | 26 137 | 1,3 | 22 471 | 0,9 | 3 666 | 4,1 |
| Joensuu | 16 172 | 1,9 | 13 381 | 1,4 | 2 791 | 4,8 |
| Keski-Suomi | 56 007 | -5,0 | 51 135 | -3,5 | 4 872 | -18,4 |
| Jyväskylä | 31 270 | -12,6 | 27 814 | -11,2 | 3 456 | -22,4 |
| Etelä-Pohjanmaa | 35 675 | 12,9 | 34 222 | 13,0 | 1 453 | 9,9 |
| Seinäjoki | 13 278 | 4,5 | 12 606 | 7,1 | 672 | -28,6 |
| Pohjanmaa | 25 647 | 2,1 | 19 686 | -1,5 | 5 961 | 15,8 |
| Vaasa | 18 891 | 6,9 | 14 080 | 0,5 | 4 811 | 31,4 |
| Keski-Pohjanmaa | 10 277 | -2,2 | 9 675 | -0,3 | 602 | -24,8 |
| Kokkola | 8 191 | 10,3 | 7 771 | 13,9 | 420 | -30,2 |
| Pohjois-Pohjanmaa | 77 472 | 5,5 | 60 692 | 7,2 | 16 780 | -0,2 |
| Oulu | 39 563 | 8,8 | 33 687 | 10,6 | 5 876 | -0,6 |
| Kainuu | 49 609 | -1,6 | 43 747 | -0,7 | 5 862 | -8,2 |
| Kajaani | 5 838 | -17,2 | 5 245 | -17,9 | 593 | -10,3 |
| Lappi | 90 757 | 2,7 | 57 441 | -1,3 | 33 316 | 10,2 |
| Rovaniemi | 28 869 | 3,8 | 17 043 | -3,3 | 11 826 | 16,2 |
| Ahvenanmaa | 5 876 | -4,8 | 2 316 | -5,2 | 3 560 | -4,6 |
| Maarianhamina | 5 126 | -1,1 | 2 080 | -7,3 | 3 046 | 3,6 |

Liitetaulukko 5. Saapuneet vieraat ja yöpymiset asuinmaan mukaan, marraskuu 2011

| Asuinmaa | Saapuneet vieraat kaikissa majoitusliikkeissä | Yöpymiset kaikissa majoitusliikkeissä | Yöpymisten muutos, %, kaikki majoitusliikkeet | Yöpymiset hotelleissa | Yöpymisten muutos, %, hotellit |
|-----------------|---|---------------------------------------|---|-----------------------|--------------------------------|
| Kaikki yhteensä | 735 054 | 1 283 430 | 2,7 | 1 159 569 | 3,1 |
| Suomi | 571 005 | 944 899 | 2,3 | 853 927 | 2,9 |
| Ulkomaat | 164 049 | 338 531 | 3,9 | 305 642 | 3,6 |
| Ruotsi | 20 543 | 33 046 | -1,2 | 29 858 | -1,2 |
| Saksa | 11 027 | 26 621 | 1,9 | 25 074 | 1,8 |
| Venäjä | 50 292 | 96 139 | 13,2 | 85 682 | 13,1 |
| Britannia | 9 153 | 17 598 | -16,0 | 17 166 | -15,5 |
| Yhdysvallat | 4 261 | 11 024 | 3,7 | 10 396 | 3,8 |
| Norja | 6 096 | 11 336 | 7,4 | 10 187 | 4,4 |
| Alankomaat | 3 307 | 6 170 | -5,7 | 5 952 | -4,1 |
| Italia | 3 278 | 8 298 | -5,5 | 7 839 | -4,4 |
| Ranska | 3 416 | 8 188 | -10,1 | 7 374 | -12,3 |
| Japani | 4 726 | 10 814 | 2,2 | 9 838 | 3,8 |
| Viro | 6 732 | 19 693 | 17,9 | 12 171 | 13,2 |
| Espanja | 2 059 | 4 956 | -13,7 | 4 435 | -15,7 |

Liitetaulukko 6. Yöpymiset kaikissa majoitusliikkeissä kuukausittain, 2011

| Kuukausi | Yöpymiset yhteensä | Yöpymisten muutos edellisestä vuodesta, % | Kotimaiset yöpymiset yhteensä | Kotimaisten yöpymisten muutos edellisestä vuodesta, % | Ulkomaiset yöpymiset yhteensä | Ulkomaisten yöpymisten muutos edellisestä vuodesta, % |
|-----------|--------------------|---|-------------------------------|---|-------------------------------|---|
| Yhteensä | 18 669 552 | 3,8 | 13 662 810 | 1,7 | 5 006 742 | 9,9 |
| Tammikuu | 1 314 893 | 7,9 | 777 157 | 6,8 | 537 736 | 9,4 |
| Helmikuu | 1 341 082 | 1,2 | 990 995 | 1,1 | 350 087 | 1,6 |
| Maaliskuu | 1 674 171 | 3,0 | 1 255 186 | 0,3 | 418 985 | 11,9 |
| Huhtikuu | 1 397 320 | 1,1 | 1 094 637 | -3,0 | 302 683 | 19,4 |
| Toukokuu | 1 329 364 | 9,4 | 966 490 | 8,3 | 362 874 | 12,6 |
| Kesäkuu | 2 028 959 | 4,2 | 1 504 336 | 2,2 | 524 623 | 10,4 |
| Heinäkuu | 3 134 525 | 2,2 | 2 390 697 | 0,4 | 743 828 | 8,5 |
| Elokuu | 2 199 933 | 5,1 | 1 487 101 | 1,7 | 712 832 | 13,1 |
| Syyskuu | 1 568 857 | 4,4 | 1 168 302 | 2,4 | 400 555 | 10,8 |
| Lokakuu | 1 397 018 | 2,4 | 1 083 010 | 0,8 | 314 008 | 8,5 |
| Marraskuu | 1 283 430 | 2,7 | 944 899 | 2,3 | 338 531 | 3,9 |

Majoitustilaston laatuseloste

Tilastotietojen relevanssi

Majoitustilasto on Tilastokeskuksen kuukausittain tuottama tilasto, joka kuvaa majoituspalvelujen tarjontaa ja käyttöä sekä majoituspalvelujen hintatasoa Suomessa. Tilaston tietoja tarvitaan kotimaanmatkailun ja ulkomailta Suomeen suuntautuvan matkailun seurantaan ja edistämiseen sekä matkailuinvestointien suunnitteluun valtakunnallisella ja alueellisella tasolla. Tietoja käytetään valtionhallinnossa, kunnissa, matkailualan yrityksissä ja järjestöissä sekä tutkimuslaitoksissa. Suomen lisäksi majoitustilaston tietoja julkaisevat EU ja maailman matkailujärjestö (World Tourism Organization, WTO). Majoitustilaston ennakkotietoja julkaistaan kuukausittain Majoitustilasto -kuukausijulkaisussa. Lopulliset tiedot julkaistaan Matkailutilasto -vuosijulkaisussa, jossa tilastointivuoden lisäksi on aikasarjoja 10 vuoden ajalta. Tietoja julkaistaan kunta- ja maakuntatasoilla. Majoitusliikkeiden kapasiteettia tilastoidaan liikkeiden (toimipaikkojen), huoneiden ja vuodepaikkojen lukumäärillä. Kapasiteetin käyttöä mitataan huoneiden ja vuodepaikkojen käyttöasteella. Majoituspalvelujen hintatasoa kuvataan huoneen (tai mökin) keskihinnalla (=keskimääräinen huoneesta maksettu hinta) ja yöpymisen keskihinnalla. Lisäksi majoituspalvelujen käyttöä mitataan asiakkaiden eli liikkeeseen saapuneiden henkilöiden ja yöpymisten määrillä, jotka on eritelty asiakkaan asuinmaan mukaan. Majoituspalveluja tarjoavat liikkeet on pääsääntöisesti luokiteltu toimialaluokituksen (TOL 2008) mukaan. Alueluokituksessa käytetään Tilastokeskuksen kuntapohjaista alueluokitusta tilastovuodelta. Majoitusliikkeiden asiakkaiden asuinmaaluokitus perustuu ISO 3166-1 luokitusstandardiin. Tiedot kerätään kuukausittain majoitusliikkeiltä, joissa on vähintään 10 huonetta, mökkiä tai sähköpistokkeella varustettua matkailuvaunupaikkaa. Tilastokeskus kerää tiedot Manner-Suomen liikkeiltä. Ahvenanmaalta tiedot saadaan maakunnan tilastoviraston Ålands statistik- och utredningsbyrån (ÅSUB) välityksellä. Erilaisista tilastointimenetelmistä johtuen Ahvenanmaan tiedot saattavat poiketa ÅSUB:n julkaisemista tiedoista. Majoitustilasto tuotetaan Euroopan unionin matkailutilastodirektiivin (95/57/EY) velvoittamana ja asetuksen edellyttämät tilastotiedot toimitetaan Eurostatin käyttöön. Tilaston tekoa ohjaa tilastolaki. Majoitusliikkeiden velvollisuus asuinmaakohtaisen tiedon keräämiseen asiakkaista perustuu majoitus- ja ravitsemistoimintaa koskevaan lainsäädäntöön.

Tilastotutkimuksen menetelmäkuvaus

Tilaston perusjoukon muodostavat Tilastokeskuksen majoitusliikerekisteriin sisältyvät noin 3000 majoitusliikettä (toimipaikkoja). Majoitusliikerekisteriä ylläpidetään liikenne ja matkailu -vastuualueella ja sitä päivitetään jatkuvasti liikkeiltä saaduilla tiedoilla. Perusteellisempi päivitys tehdään vuosittain liikkeille lähetetyllä kyselyllä ja majoitusliikeoppaiden avulla. Ahvenanmaan majoitusliikkeet sisältyvät rekisteriin. Tilastointimenetelmänä on rekisterissä olevien liikkeiden kokonaistilastointi, kun perusjoukosta on rajattu pois pienet alle 10 huoneen, mökin tai matkailuvaunupaikan liikkeet. Tilastoinnin piirissä on noin 1400 liikettä. Laajimmillaan tilastointi on kesällä, kun leirintäalueet, kesähotellit ja muut kesäaikaiset liikkeet ovat toiminnassa. Tilaston tiedot kerätään majoitusliikkeiltä kuukausittain sähköisesti (web-lomakkeella tai suoraan liikkeen asiakashallintajärjestelmästä), paperilomakkeella tai atk-listoilla. Kysyttäviä tietoja ovat: liikkeen aukiolopäivien lukumäärä, käytettävissä oleva majoituskapasiteetti (huoneet ja vuodepaikat), kuukauden aikana päivittäin käytössä olleiden huoneiden summa sekä majoituksen myyntitulo arvonlisävero mukaan lukien. Lisäksi pyydetään tiedot palvelujen käyttäjistä (liikkeeseen saapuneet) ja yöpymisten määrästä asuinmaan mukaan eriteltyinä. Vuoden 2004 tammikuusta alkaen kuukausikyselyyn vastaamattomien liikkeiden tiedot on estimoitu tilastollisin menetelmin (puuttuvan tiedon imputointi). Korvaavina tietoina käytetään liikkeen omia vuodentakaisia tietoja samalta tilastointikuukaudelta, jos nämä tiedot on käytettävissä. Muussa tapauksessa käytetään mahdollisimman samanlaisen (toimiala, kapasiteetin koko, sijaintimaakunta) luovuttajaliikkeen tietoja. Kadon korvausmenetelmä parantaa tilaston ajallista ja alueellista vertailtavuutta.

Tietojen oikeellisuus ja tarkkuus

Tilaston tiedot perustuvat tietyn kokokriteerin täyttäviltä majoitusliikkeiltä kerättyyn kokonaisuaineistoon. Tilastoinnin piirissä ovat liikkeet, joissa on vähintään 10 huonetta, mökkiä tai sähköpistokkeella varustettua

matkailuvaunupaikkaa. Puuttuvien liikkeiden tiedot korvataan tilastollisin menetelmin. Kyselyn kato vaihtelee liikkeen toimialan ja koon mukaan. Kato on keskitasoa suurempi pienillä liikkeillä sekä leirintäalueilla ja lomakylillä. Suurimmillaan kato on kesällä, jolloin leirintäalueet, lomakylät ja muut kesäaikaiset liikkeet ovat kyselyssä mukana. Liikkeiltä saadut tiedot tarkistetaan ennen tallennusta tietokantaan. Aineistoon tehdään ennen tulosten tuottamista loogisuustarkastukset, joiden perusteella virheelliset tapaukset korjataan.

Julkaistujen tietojen ajantasaisuus ja oikea-aikaisuus

Majoitustilaston kuukausittaiset ennakkotiedot julkaistaan noin 6 viikkoa tilastointikuukauden päättymisen jälkeen. Koko vuoden ennakkotiedot julkaistaan joulukuun tietojen yhteydessä seuraavan vuoden helmikuussa. Kaikki julkaistut ennakkotiedot tarkentuvat myöhässä tulleiden liikkeiden tiedoilla ja puuttuvien tietojen uudelleen imputoinnilla. Lopulliset tiedot julkaistaan Matkailutilasto -vuosijulkaisussa.

Tietojen saatavuus ja läpinäkyvyys/selkeys

Uusimmat kuukausittaiset ennakkotiedot ovat nähtävissä julkistamispäivänä Tilastokeskuksen kotisivuilla. Majoitusliikkeitä koskevia tilastoja on saatavilla myös Tilastokeskuksen PX-Web-tietokantapalvelussa. Keskeiset kuukausittaiset ennakkotiedot julkaistaan lisäksi Majoitustilaston pdf-julkaisussa. Vuositason ennakkotiedot julkaistaan joulukuun Majoitustilasto -kuukausijulkaisussa ja Tilastokeskuksen kotisivuilla. Lopulliset tiedot julkaistaan Matkailutilasto -vuosijulkaisussa (paperi- ja pdf -julkaisu). Vuosijulkaisussa on edellisen kalenterivuoden majoitustilastojen lisäksi aikasarjoja 10 vuoden jaksolta ja lisäksi muita matkailua kuvaavia tilastoja. Kuukausiaineistoista tuotetaan maksullista asiakaspalvelua varten Excel-tiedostona erillinen taulukkopaketti, jossa on kattavampaa alueellista ja toimialoittaista tietoa. Tilastoaineistosta voidaan toimeksiannosta tehdä erillisselvityksiä. Tilastoinnissa käytetyt toimiala- ja alueluokitukset ovat nähtävissä Tilastokeskuksen luokituspalvelussa. Toimialaluokitusta (TOL 2008) käytetään majoitustilastossa joiltakin osin soveltaen niin, että hotelleihin kuuluvat kaikki hotellitasoiset liikkeet (esim. hotellitasoiset retkeilymajat sekä hotellitasoiset koulutus- ja kurssikeskukset). Majoitustilastossa käytössä oleva ISO 3166-1 standardin mukainen maanosaluokitus ei täysin vastaa Eurostatin käyttämää luokitusta, jossa mm. Turkki ja Kypros kuuluvat Eurooppaan, kun taas ISO 3166-1 luokituksessa ne kuuluvat Aasiaan.

Tilastojen vertailukelpoisuus

Tilastokeskus on tuottanut majoitustilastoa vuodesta 1971 lähtien. Tilastoa on uudistettu perusjoukon ja tilastointitavan osalta useita kertoja. Viimeisin perusjoukkoa koskeva uudistus toteutettiin vuonna 1993, jolloin edelleen käytössä oleva liikkeiden minimikokorajaus otettiin käyttöön. Tätä ennen tilastoon sisältyivät elinkeinoluvanvaraiset majoitusliikkeet. Leirintäalueet tulivat tilastoinnin piiriin vuonna 1986. Majoitusliikkeiden vertailukelpoiset kuukausittaiset tiedot julkaistaan Tilastokeskuksen PX-Web-tietokantataulukkopalvelussa alkaen vuodesta 1995. Lopulliset tiedot päivitetään vuosijulkaisun yhteydessä. Ennakkotietojen vertailussa on otettava huomioon, että ensimmäiset julkaistut ennakkotiedot voivat muuttua saman kalenterivuoden aineiston kuukausittaisissa revisioinneissa. EU:ssa matkailutilastoja on harmonisoitu matkailutilastodirektiivin (95/57/EY) nojalla ja majoitustilaston tiedot ovat vertailukelpoisia muiden EU-maiden vastaaviin tilastoihin. EU:n tasolla harmonisointityö jatkuu edelleen mm. majoitustilaston perusjoukon rajauksessa ja luokituksessa käytettävien määritelmien osalta. Parhaillaan käynnissä oleva direktiivin uudistus voi tuoda joitakin muutoksia majoitustilastoon.

Selkeys ja eheys/yhtenäisyys

Tilastokeskuksen majoitustilasto on ainoa säännöllisesti tehtävä majoitusliikkeiden palvelujen tarjontaa ja käyttöä fyysisillä mittareilla kuvaava tilasto. Majoitusliikkeiden liikevaihdon ja palkkasumman suuruudesta saadaan kuukausitason tietoa Tilastokeskuksen palvelujen kuukausikuvaajissa ('Muut palvelut'), jossa majoitustoiminta kuuluu toimialaluokituksen pääluokkaan H yhdessä ravitsemistoiminnan kanssa. Toimialaluokituksen 2-numerotasolla majoitustoiminta voidaan erottaa omaksi toimialakseen.

Majoitustilastosta saatavat hotellien kuukausittaiset yöpymistiedot ja hotellihuoneiden käyttöastetiedot korreloivat voimakkaasti majoitustoiminnan liikevaihtotietojen kanssa. Tilastokeskuksessa tuotetaan säännöllisesti kahta otospohjaista haastattelututkimusta, Suomalaisten matkailututkimusta ja Rajahaastattelututkimusta, joissa on tietoa koti- ja ulkomaisten matkailijoiden palvelujen käytöstä. Ulkomaisille matkailijoille tehtävä Rajahaastattelututkimus on Tilastokeskuksen ja Matkailun edistämiskeskuksen yhteistyöhanke. Kummassakin tilastossa majoituspalvelujen käytössä on pyritty mahdollisimman yhdenmukaiseen luokitteluun majoitustilaston kanssa. Erilaisista tutkimusmenetelmistä ja perusjoukoista sekä palvelujen kattavuudesta johtuen täysin yhdenmukaiseen tulokseen ei majoituspalvelujen käyttöön nähden ole kuitenkaan mahdollista päästä. Rekisteripohjaisena tilastona majoitustilasto tarjoaa hyvän vertailuaineiston näille otospohjaisille haastattelututkimuksille. Matkustustaseen laadinnassa majoitustilastoa käytetään matkailutulojen pääasiallisen lähteen, Rajahaastattelututkimuksen viiteaineistona.

Lisätietoja

Marjut Tuominen (09) 1734 3556
Merja Rönkä (09) 1734 3209
Vastaava tilastojohtaja:
Hannele Orjala
liikenne.matkailu@tilastokeskus.fi
www.tilastokeskus.fi
Lähde: Majoitustilasto 2011 Tilastokeskus

Asiakaspalaute: www.tilastokeskus.fi/palaute