

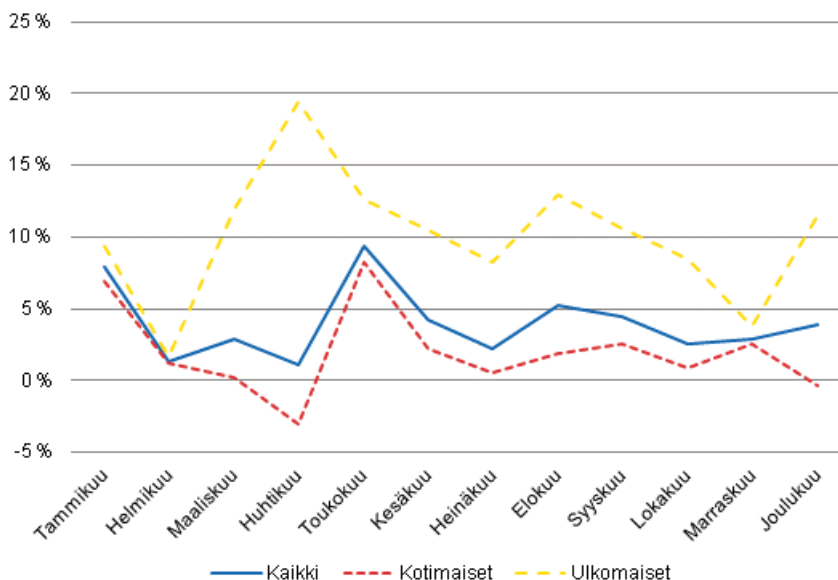
Majoitustilasto 2011

Majoituspalveluiden ulkomainen kysyntä kasvoi 10 prosenttia vuonna 2011

Vuonna 2011 majoituspalvelujen kysyntä kasvoi 4 prosenttia edellisvuodesta.

Yöpymisvuorokausien määrässä ylitettiin vuoden 2009 taantumaa edeltänyt taso. Edellisvuodesta poiketen kasvun veturina oli tällä kertaa ulkomaisen kysynnän kasvu. Ulkomaisten matkailijoiden yöpymiset lisääntyivät 10 prosenttia, kun samaan aikaan kotimaisten matkailijoiden yöpymisten määrän kasvu jäi maltilliseen kahteen prosenttiin. Vuonna 2011 Suomen majoitusliikkeissä kirjattiin 20,0 miljoonaa yöpymisvuorokautta, joista 14,5 miljoonaa oli kotimaisten ja 5,5 miljoonaa ulkomaisten matkailijoiden yöpymisiä. Luvut ovat Tilastokeskuksen majoitustilaston tietoja ja ne on kerätty majoitusliikkeiltä, joissa on vähintään 10 huonetta, mökkiä tai sähköpistokkeella varustettua matkailuvaunupaikkaa sekä retkeilymajoilta.

Yöpymisten vuosimuutokset (%) kuukausittain 2011/2010

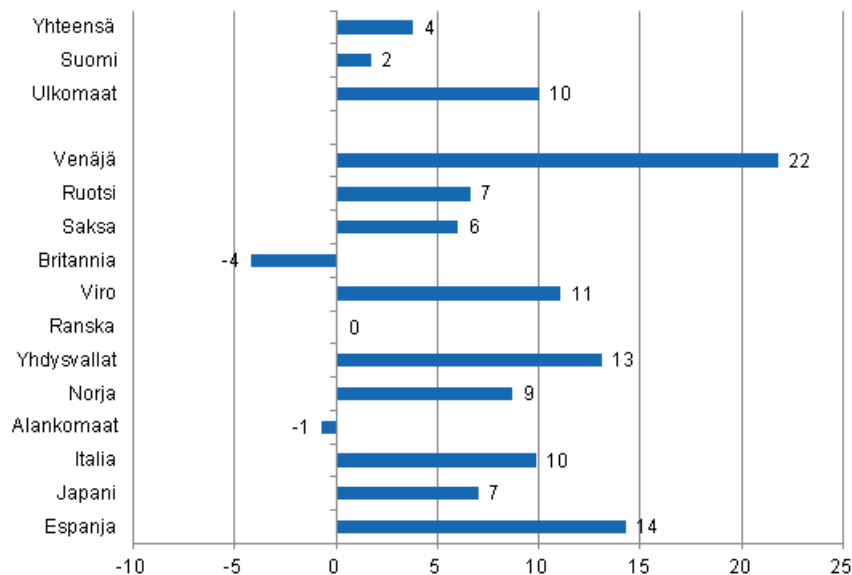


Venäläisten yöpymiset voimakkaassa kasvussa

Yöpymiset majoitusliikkeissä lisääntyivät lähes kaikista tärkeimmistä Suomeen suuntautuvista matkailijamaista vuonna 2011. Venäläisten yöpymiset lisääntyivät voimakkaasti ja heidän yöpymisiään kirjattiin majoitusliikkeissä 1,3 miljoonaa vuorokautta, mikä oli 22 prosenttia edellisvuotta enemmän. Venäläisten osuus kaikista ulkomaisista yöpymisvuorokausista oli runsaat 23 prosenttia. Espanjalaisten yöpymiset lisääntyivät edellisvuodesta 14 prosenttia, virolaisten, tanskalaisten, norjalaisten, italialaisten ja sveitsiläisten yöpymiset 9-11 prosenttia. Yhdysvaltalaisten yöpymisiä oli 13 prosenttia edellisvuotta enemmän. Brittiläisten yöpymiset jatkoivat vuonna 2009 alkanutta laskevaa trendiään vähentyen edellisvuodesta 4 prosenttia.

EU-maiden yöpymiset kasvoivat yhteensä 5 prosenttia. Merkillepantavaa oli myös aasialaisten yöpymisten 13 prosentin kasvu. Japanilaisten yöpymisiä kirjattiin 7 prosenttia ja kiinalaisten peräti 19 prosenttia edellisvuotta enemmän.

Yöpymisten muutos 2011/2010, %

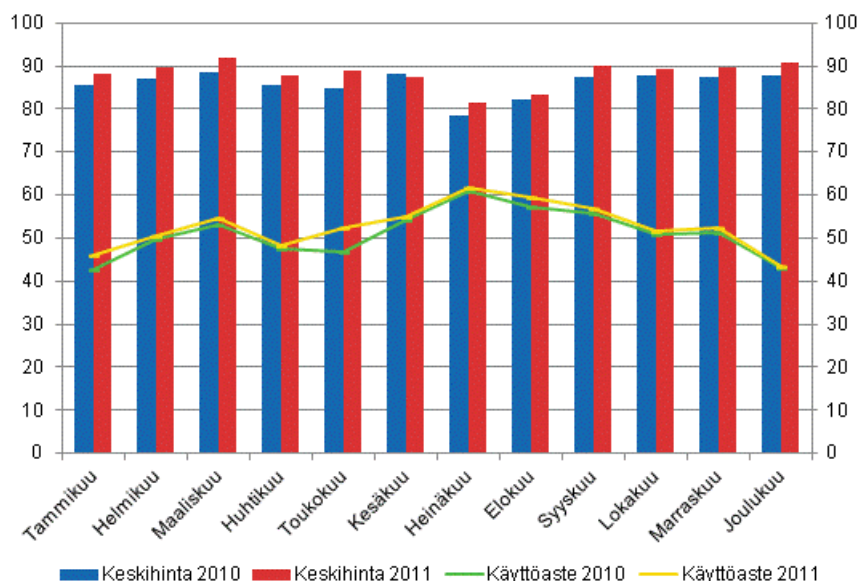


Hotelliyöpymisiä 16 miljoonaa

Hotelliyöpymiset kasvoivat edellisvuodesta 4 prosenttia. Ulkomaisten matkailijoiden yöpymisiä hotelleissa kirjattiin 4,6 miljoonaa eli 10 prosenttia edellisvuotta enemmän. Kotimaisten matkailijoiden yöpymisiä oli yhteensä 11,3 miljoonaa, mikä on 2 prosenttia edellisvuotta enemmän.

Hotellihuoneiden käyttöaste koheni edellisvuodesta 1,6 prosenttiyksikköä kasvaen 52,9 prosenttiin vuonna 2011. Samalla hotellihuoneen keskihinta kääntyi kolmen vuoden tauon jälkeen jälleen kasvuun. Hotellihuoneen keskihinta oli 88 euroa, kun se edellisvuonna oli alle 86 euroa.

Hotellihuoneiden kuukausittainen käyttöaste ja keskihinta



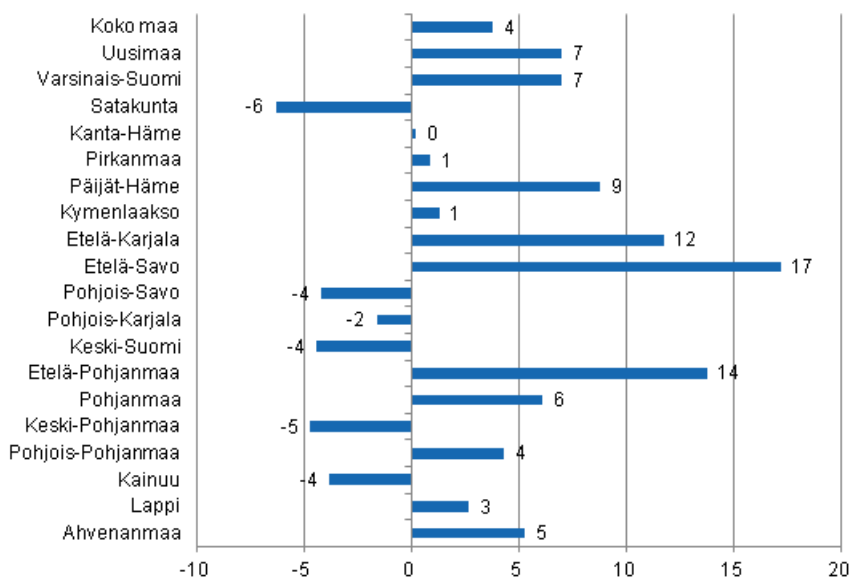
Yöpymisten kehityksessä alueellisia eroja

Yöpymisten yli 10 prosentin kasvuun yllettiin Etelä-Savon, Etelä-Karjalan ja Etelä-Pohjanmaan maakunnissa vuonna 2011. Lukumääräisesti yöpymiset lisääntyivät eniten Uudellamaalla, jossa yöpymisiä oli 0,3 miljoonaa edellisvuotta enemmän. Yöpymiset vähenivät neljästä kuuteen prosenttiin Satakunnan, Pohjois-Savon, Keski-Suomen, Keski-Pohjanmaan ja Kainuun maakunnissa.

Ulkomaisten osuus kaikista yöpymisistä oli Etelä-Karjalassa lähes puolet, Uudellamaalla 45, Lapissa 38 ja Kymenlaaksossa 28 prosenttia. Muissa Manner-Suomen maakunnissa enintään joka viides yöpyminen oli ulkomainen.

Suurista kaupungeista Helsingissä, Turussa ja Vantaalla yöpymisten kasvu oli 5-8 prosenttia. Espoossa majoituskapasiteetin lisääntymisen myötä yöpymisiä kirjattiin 29 prosenttia edellisvuotta enemmän.

Yöpymisten muutos maakunnittain 2011/2010,%



Matkailutulot kasvoivat menoja voimakkaammin

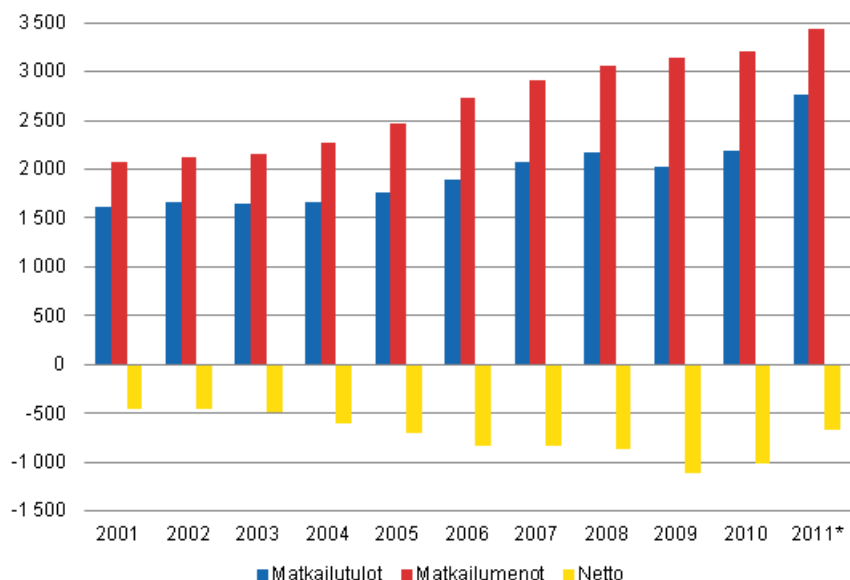
Matkailutulojen ja -menojen erotuksena laskettava matkustustase oli 665 miljoonaa euroa alijäämäinen vuonna 2011. Alijäämä kuitenkin pieneni edellisvuodesta 34 prosenttia tulojen kasvaessa menoja nopeammin.

Vuonna 2011 ulkomaiset matkailijat käyttivät Suomessa tavaroiden ja palvelujen ostoihin yhteensä 2,8 miljardia euroa, mikä oli 26 prosenttia enemmän kuin edellisellä vuonnalla. Venäläisten osuus matkailutuloista oli 41 prosenttia kun se vuotta aiemmin oli 31 prosenttia. EU-maiden osuus oli 43 prosenttia ja muiden maiden 15 prosenttia.

Suomalaiset käyttivät palveluihin ja ostoksiin ulkomailla yhteensä 3,4 miljardia euroa vuonna 2011, mikä on 7 prosenttia enemmän kuin vuotta aiemmin.

Suomalaiset kuluttivat 0,5 miljardia euroa Virossa, Espanjassa 0,4 ja Ruotsissa 0,3 miljardia euroa. Muissa EU-maissa suomalaiset kuluttivat yhteensä 1,3 ja EU:n ulkopuolisissa maissa yhteensä 0,9 miljardia euroa.

Matkustustase 2001 - 2011



Sisällys

Taulukot

Liitetaulukot

Liitetaulukko 1. Kaikkien majoitusliikkeiden kapasiteetti ja sen käyttö, 2011.....	6
Liitetaulukko 2. Yöpymiset kaikissa majoitusliikkeissä, 2011.....	7
Liitetaulukko 3. Hotellikapasiteetti ja sen käyttö, 2011.....	8
Liitetaulukko 4. Yöpymiset hotelleissa, 2011.....	9
Liitetaulukko 5. Saapuneet vieraat ja yöpymiset asuinmaan mukaan, 2011.....	10
Liitetaulukko 6. Yöpymiset kaikissa majoitusliikkeissä kuukausittain, 2011.....	10
Liitetaulukko 7. Ulkomaiset yöpymiset ja niiden vuosimuutos, 2011 (%)......	11
Liitetaulukko 8. Majoitusliikkeiden kapasiteetti ja sen käyttö majoitusliiketyypin mukaan, 2011.....	12
Liitetaulukko 8.1 Majoitusliikkeiden kapasiteetti ja sen käyttö majoitusliiketyypin mukaan, touko - syyskuu 2011.....	12
Liitetaulukko 9. Matkustustase 2001 - 2011.....	12
Majoitustilaston laatuseloste.....	13

Liitetaulukot

Liitetaulukko 1. Kaikkien majoitusliikkeiden kapasiteetti ja sen käyttö, 2011

Maakunta / Kunta	Liikkeiden lukumäärä	Huoneiden lukumäärä	Huoneiden käyttöaste %	Huoneiden käyttöasteen muutos edellisestä vuodesta, %-yksikköä	Yöpymisen vuorokausihinta, euroa (sisältää alv. 9 %)
Koko maa	1 064	58 108	49,7	1,3	48,06
Manner-Suomi	1 016	56 924	50,0	1,3	48,16
Uusimaa	138	14 410	63,7	1,7	61,77
Helsinki	59	8 529	69,5	2,3	64,30
Varsinais-Suomi	66	3 729	51,7	2,0	45,34
Turku	23	2 136	58,8	1,4	47,10
Satakunta	37	1 481	42,9	-1,1	46,06
Pori	10	700	46,5	-4,3	41,44
Kanta-Häme	28	1 413	40,5	-0,4	47,65
Hämeenlinna	12	799	43,5	0,1	52,14
Pirkanmaa	68	4 037	54,3	1,0	47,43
Tampere	25	2 473	63,0	0,6	53,69
Päijät-Häme	30	1 954	43,1	4,0	44,86
Lahti	10	746	47,7	6,6	53,02
Kymenlaakso	22	1 130	41,1	0,2	44,54
Kouvola	10	561	39,6	-2,4	37,97
Etelä-Karjala	30	1 497	54,6	4,6	47,36
Lappeenranta	10	644	63,0	3,4	47,77
Etelä-Savo	61	2 221	40,3	2,3	37,38
Mikkeli	8	566	52,1	1,5	47,09
Pohjois-Savo	46	2 491	50,5	-0,3	42,70
Kuopio	14	1 053	61,9	-1,9	47,11
Pohjois-Karjala	46	1 696	38,0	-0,5	40,10
Joensuu	12	784	46,2	-1,0	49,83
Keski-Suomi	54	3 033	46,3	-0,9	40,23
Jyväskylä	14	1 370	57,2	0,3	56,13
Etelä-Pohjanmaa	39	1 709	46,3	3,1	38,08
Seinäjoki	9	574	56,1	3,0	53,57
Pohjanmaa	32	1 432	45,4	4,5	45,23
Vaasa	10	873	52,0	6,6	50,24
Keski-Pohjanmaa	18	593	43,6	0,2	47,62
Kokkola	9	414	51,6	2,8	52,67
Pohjois-Pohjanmaa	90	4 264	45,2	1,7	38,76
Oulu	11	1 490	62,2	2,9	51,76
Kainuu	43	2 099	44,8	-1,3	33,93
Kajaani	9	498	33,5	-1,4	46,66
Lappi	169	7 738	39,2	0,4	41,53
Rovaniemi	18	1 382	50,1	0,7	42,49
Ahvenanmaa	48	1 184	36,7	2,7	.
Maarianhamina	11	573	45,8	-0,2	.

Liitetaulukko 2. Yöpymiset kaikissa majoitusliikkeissä, 2011

Maakunta / kunta	Yöpymiset yhteensä	Yöpymisten muutos edellisestä vuodesta, %	Kotimaiset yöpymiset yhteensä	Kotimaisten yöpymisten muutos edellisestä vuodesta, %	Ulkomaiset yöpymiset yhteensä	Ulkomaisten yöpymisten muutos edellisestä vuodesta, %
Koko maa	19 987 871	3,8	14 480 403	1,7	5 507 468	10,0
Manner-Suomi	19 561 046	3,8	14 314 169	1,7	5 246 877	10,0
Uusimaa	5 194 606	7,0	2 842 319	5,2	2 352 287	9,2
Helsinki	3 363 971	5,5	1 542 952	4,4	1 821 019	6,5
Varsinais-Suomi	1 308 393	7,0	1 073 262	7,2	235 131	6,0
Turku	805 752	6,2	644 262	7,5	161 490	1,1
Satakunta	429 269	-6,3	361 849	-7,0	67 420	-2,3
Pori	227 741	-14,3	201 923	-13,6	25 818	-19,3
Kanta-Häme	394 328	0,2	350 899	0,1	43 429	1,5
Hämeenlinna	228 598	-0,2	201 037	-0,1	27 561	-0,9
Pirkanmaa	1 514 697	0,9	1 282 577	-0,5	232 120	9,4
Tampere	954 116	1,2	779 602	0,5	174 514	4,3
Päijät-Häme	611 483	8,8	520 262	7,8	91 221	15,1
Lahti	202 826	11,0	149 762	11,8	53 064	8,8
Kymenlaakso	333 847	1,3	240 979	-8,1	92 868	37,8
Kouvola	157 240	-4,1	131 532	-7,4	25 708	17,0
Etelä-Karjala	565 458	11,8	295 362	4,6	270 096	21,1
Lappeenranta	252 579	12,6	162 479	9,1	90 100	19,5
Etelä-Savo	697 414	17,2	555 708	16,3	141 706	21,0
Mikkeli	203 163	6,1	164 664	2,8	38 499	22,9
Pohjois-Savo	876 847	-4,2	760 343	-5,8	116 504	8,1
Kuopio	428 065	-7,4	375 133	-8,0	52 932	-2,8
Pohjois-Karjala	461 059	-1,6	393 195	-3,2	67 864	8,8
Joensuu	205 316	0,8	170 962	-0,6	34 354	8,3
Keski-Suomi	1 101 956	-4,4	929 782	-5,0	172 174	-0,9
Jyväskylä	444 039	-0,9	367 171	-2,0	76 868	5,0
Etelä-Pohjanmaa	690 094	13,8	658 947	12,7	31 147	45,1
Seinäjoki	232 639	16,9	218 682	16,8	13 957	18,6
Pohjanmaa	422 110	6,1	344 526	3,8	77 584	17,8
Vaasa	276 572	2,0	217 438	-2,3	59 134	21,5
Keski-Pohjanmaa	171 444	-4,7	158 496	-2,3	12 948	-27,2
Kokkola	123 139	3,1	112 663	7,3	10 476	-27,2
Pohjois-Pohjanmaa	1 578 303	4,3	1 315 545	2,7	262 758	12,8
Oulu	585 656	2,9	466 069	1,1	119 587	10,8
Kainuu	922 850	-3,8	820 014	-5,6	102 836	13,0
Kajaani	91 559	-5,4	82 150	-6,6	9 409	6,7
Lappi	2 286 888	2,7	1 410 104	-0,4	876 784	8,3
Rovaniemi	492 424	5,2	221 501	-1,2	270 923	11,1
Ahvenanmaa	426 825	5,3	166 234	-2,4	260 591	10,9
Maarianhamina	193 089	2,2	96 179	-3,8	96 910	8,9

Liitetaulukko 3. Hotellikapasiteetti ja sen käyttö, 2011

Maakunta / kunta	Liikkeiden lukumäärä	Huoneiden lukumäärä	Huoneiden käyttöaste %	Huoneiden käyttöasteen muutos edellisestä vuodesta, %-yksikköä	Huoneiden keskihinta, euroa (sisältää alv. 9 %)	¹⁾ RevPAR, euroa (sisältää alv. 9 %)
Koko maa	626	49 595	52,9	1,6	87,96	46,51
Manner-Suomi	612	48 893	53,0	1,6	87,91	46,62
Uusimaa	112	13 923	64,4	2,1	95,86	61,78
Helsinki	52	8 354	69,9	2,6	98,94	69,14
Varsinais-Suomi	38	3 113	55,3	2,6	83,49	46,18
Turku	19	2 037	59,4	1,5	84,88	50,44
Satakunta	24	1 174	47,7	-1,2	83,26	39,68
Pori	7	599	48,8	-4,8	81,62	39,83
Kanta-Häme	17	1 210	43,2	0,1	86,74	37,50
Hämeenlinna	8	725	45,5	0,6	93,95	42,79
Pirkanmaa	41	3 324	57,0	0,9	88,50	50,49
Tampere	21	2 266	62,9	0,3	90,95	57,16
Päijät-Häme	17	1 776	44,7	4,3	78,97	35,26
Lahti	8	718	47,8	6,7	81,00	38,68
Kymenlaakso	15	941	43,5	0,0	80,74	35,11
Kouvola	6	432	43,4	-2,9	75,88	32,94
Etelä-Karjala	18	1 260	59,7	5,3	91,59	54,72
Lappeenranta	6	557	68,6	3,8	83,52	57,26
Etelä-Savo	31	1 689	44,0	2,3	76,89	33,86
Mikkeli	6	503	53,9	1,5	81,17	43,72
Pohjois-Savo	28	2 188	52,8	-0,0	81,96	43,25
Kuopio	8	937	63,7	-1,8	86,19	54,87
Pohjois-Karjala	24	1 375	41,7	-0,9	78,15	32,61
Joensuu	10	768	46,6	-1,2	77,22	35,95
Keski-Suomi	29	2 580	49,7	-0,8	86,19	42,83
Jyväskylä	10	1 259	60,2	0,6	88,89	53,49
Etelä-Pohjanmaa	22	1 405	51,8	3,4	76,64	39,69
Seinäjoki	8	569	56,2	3,1	78,51	44,15
Pohjanmaa	23	1 280	48,3	5,6	80,91	39,04
Vaasa	10	863	52,0	6,6	83,97	43,68
Keski-Pohjanmaa	10	504	46,6	-0,0	79,42	36,99
Kokkola	5	365	53,9	1,2	83,86	45,21
Pohjois-Pohjanmaa	49	3 333	47,9	1,9	81,96	39,29
Oulu	10	1 422	62,8	3,0	82,44	51,80
Kainuu	21	1 645	49,4	-1,0	73,82	36,49
Kajaani	7	451	36,3	-1,3	72,57	26,34
Lappi	95	6 173	41,1	1,0	86,00	35,35
Rovaniemi	12	1 244	51,0	0,9	80,91	41,29
Ahvenanmaa	14	701	42,1	-0,4	.	.
Maarianhamina	7	469	49,1	0,7	.	.

1) RevPar = Majoituksen keskimääräinen myyntitulo käytettävissä olevaa huonetta kohden, mikä vastaa majoituksen kokonaismyyntituloa jaettuna käytettävissä olevalla huonekapasiteetilla.

Liitetaulukko 4. Yöpymiset hotelleissa, 2011

Maakunta / kunta	Yöpymiset yhteensä	Yöpymisten muutos edellisestä vuodesta, %	Kotimaiset yöpymiset yhteensä	Kotimaisten yöpymisten muutos edellisestä vuodesta, %	Ulkomaiset yöpymiset yhteensä	Ulkomaisten yöpymisten muutos edellisestä vuodesta, %
Koko maa	15 944 255	4,2	11 314 418	2,0	4 629 837	10,2
Manner-Suomi	15 744 688	4,2	11 224 001	2,1	4 520 687	10,1
Uusimaa	4 866 070	7,5	2 631 847	5,6	2 234 223	9,8
Helsinki	3 182 522	6,2	1 455 280	4,7	1 727 242	7,6
Varsinais-Suomi	1 050 939	6,5	857 338	7,1	193 601	4,2
Turku	733 696	6,0	594 165	7,5	139 531	0,2
Satakunta	283 827	-0,6	224 078	0,4	59 749	-4,0
Pori	150 754	-5,0	127 475	-1,0	23 279	-22,1
Kanta-Häme	321 292	0,1	282 793	-0,5	38 499	4,7
Hämeenlinna	198 739	-1,9	172 213	-2,3	26 526	0,7
Pirkanmaa	1 167 848	-0,7	991 800	-1,5	176 048	4,1
Tampere	837 094	0,2	689 135	-0,1	147 959	1,3
Päijät-Häme	505 972	10,7	428 108	9,5	77 864	18,0
Lahti	188 044	11,0	140 156	12,3	47 888	7,3
Kymenlaakso	227 367	0,8	158 040	-9,8	69 327	37,3
Kouvola	104 061	-4,7	85 006	-8,7	19 055	18,5
Etelä-Karjala	502 975	14,4	251 025	6,9	251 950	23,0
Lappeenranta	229 434	14,4	145 657	9,6	83 777	23,9
Etelä-Savo	458 809	20,7	381 746	20,4	77 063	22,2
Mikkeli	163 919	7,4	132 247	5,6	31 672	15,5
Pohjois-Savo	735 359	-4,6	647 150	-6,1	88 209	7,5
Kuopio	352 858	-5,1	310 558	-5,4	42 300	-2,7
Pohjois-Karjala	353 705	-1,7	303 170	-2,6	50 535	3,9
Joensuu	193 997	1,8	161 278	0,4	32 719	9,3
Keski-Suomi	928 660	-6,2	776 479	-7,1	152 181	-1,5
Jyväskylä	421 260	-4,5	348 326	-5,4	72 934	-0,1
Etelä-Pohjanmaa	494 991	15,7	472 954	15,4	22 037	23,8
Seinäjoki	168 813	17,6	155 258	17,5	13 555	18,5
Pohjanmaa	334 356	2,5	266 297	-1,0	68 059	18,7
Vaasa	251 025	1,9	195 625	-2,7	55 400	22,1
Keski-Pohjanmaa	124 712	-3,0	114 814	0,1	9 898	-28,3
Kokkola	99 796	-0,0	92 022	4,3	7 774	-32,9
Pohjois-Pohjanmaa	1 016 912	4,3	839 060	2,9	177 852	11,4
Oulu	511 221	3,6	419 547	1,9	91 674	12,1
Kainuu	689 530	-3,4	615 520	-4,8	74 010	10,1
Kajaani	88 648	-5,0	79 427	-6,4	9 221	8,4
Lappi	1 681 364	4,3	981 782	0,1	699 582	10,9
Rovaniemi	415 170	6,0	181 931	-2,2	233 239	13,4
Ahvenanmaa	199 567	3,0	90 417	-6,9	109 150	13,1
Maarianhamina	146 892	4,5	74 985	-3,2	71 907	14,0

Liitetaulukko 5. Saapuneet vieraat ja yöpymiset asuinmaan mukaan, 2011

Asuinmaa	Saapuneet vieraat kaikissa majoitusliikkeissä	Yöpymiset kaikissa majoitusliikkeissä	Yöpymisten muutos, %, kaikki majoitusliikkeet	Yöpymiset hotelleissa	Yöpymisten muutos, %, hotellit
Kaikki yhteensä	10 726 568	19 987 871	3,8	15 944 255	4,2
Suomi	8 103 982	14 480 403	1,7	11 314 418	2,0
Ulkomaat	2 622 586	5 507 468	10,0	4 629 837	10,2
Ruotsi	307 045	552 129	6,6	410 385	6,2
Saksa	270 897	541 031	6,0	446 922	7,2
Venäjä	630 064	1 286 598	21,8	1 093 456	22,5
Britannia	154 811	389 037	-4,2	341 715	-4,9
Yhdysvallat	89 728	201 854	13,1	194 754	14,4
Norja	87 851	173 254	8,7	129 438	9,7
Alankomaat	71 922	164 593	-0,7	129 579	1,0
Italia	72 412	156 509	9,9	136 708	10,1
Ranska	83 460	213 588	0,1	185 095	1,2
Japani	75 680	146 433	7,0	140 872	7,0
Viro	91 814	228 187	11,1	152 307	9,5
Espanja	58 320	130 046	14,3	114 647	15,5

Liitetaulukko 6. Yöpymiset kaikissa majoitusliikkeissä kuukausittain, 2011

Kuukausi	Yöpymiset yhteensä	Yöpymisten muutos edellisestä vuodesta, %	Kotimaiset yöpymiset yhteensä	Kotimaisten yöpymisten muutos edellisestä vuodesta, %	Ulkomaiset yöpymiset yhteensä	Ulkomaisten yöpymisten muutos edellisestä vuodesta, %
Yhteensä	19 987 871	3,8	14 480 403	1,7	5 507 468	10,0
Tammikuu	1 315 529	7,9	777 815	6,9	537 714	9,4
Helmikuu	1 342 464	1,4	991 878	1,2	350 586	1,7
Maaliskuu	1 674 005	2,9	1 254 754	0,2	419 251	12,0
Huhtikuu	1 397 696	1,1	1 094 741	-3,0	302 955	19,5
Toukokuu	1 329 447	9,4	966 275	8,3	363 172	12,6
Kesäkuu	2 030 221	4,3	1 505 233	2,2	524 988	10,5
Heinäkuu	3 136 744	2,3	2 394 358	0,5	742 386	8,3
Elokuu	2 201 610	5,2	1 489 680	1,8	711 930	12,9
Syyskuu	1 570 153	4,5	1 170 365	2,6	399 788	10,6
Lokakuu	1 398 382	2,5	1 084 672	0,9	313 710	8,4
Marraskuu	1 284 936	2,9	946 710	2,5	338 226	3,8
Joulukuu	1 306 684	3,9	803 922	-0,3	502 762	11,5

Liitetaulukko 7. Ulkomaiset yöpymiset ja niiden vuosimuutos, 2011 (%)

Maakunta / Kunta	Ulkomaat yhteensä		Ruotsi		Saksa		Venäjä		Britannia		Viro	
Koko maa	5 507 468	10,0	552 129	6,6	541 031	6,0	1 286 598	21,8	389 037	-4,2	228 187	11,1
Manner-Suomi	5 246 877	10,0	346 813	3,8	528 321	6,2	1 281 710	21,8	387 785	-4,2	220 487	11,1
Uusimaa	2 352 287	9,2	176 775	5,4	219 759	11,5	409 649	19,6	171 835	-3,7	91 994	17,6
Helsinki	1 821 019	6,5	132 471	4,0	175 834	12,4	305 754	14,9	140 106	-5,9	49 960	1,0
Varsinais-Suomi	235 131	6,0	45 188	-3,6	22 991	8,4	28 756	10,5	11 788	14,5	14 482	3,7
Turku	161 490	1,1	31 478	-8,8	16 147	9,3	17 726	1,0	9 303	17,0	8 583	2,3
Satakunta	67 420	-2,3	9 290	17,9	18 620	11,1	3 568	20,7	3 626	-58,2	4 240	21,0
Pori	25 818	-19,3	2 891	20,3	5 963	-2,4	1 811	21,4	1 482	-73,6	1 780	38,3
Kanta-Häme	43 429	1,5	3 322	2,3	4 302	-1,4	7 900	-1,9	1 440	-24,9	3 546	2,2
Hämeenlinna	27 561	-0,9	1 885	5,4	2 803	38,9	4 677	-6,2	874	-37,0	1 190	-7,5
Pirkanmaa	232 120	9,4	16 903	2,7	24 118	-2,9	34 416	3,5	13 080	-7,9	15 134	7,2
Tampere	174 514	4,3	14 504	-0,9	18 678	-0,2	18 681	7,3	11 781	-8,5	8 499	5,2
Päijät-Häme	91 221	15,1	5 391	11,5	9 426	21,2	36 813	36,8	2 009	16,3	6 888	-2,9
Lahti	53 064	8,8	4 145	10,7	6 753	18,9	15 060	32,1	1 610	13,9	4 562	-2,5
Kymenlaakso	92 868	37,8	3 122	28,2	5 024	3,2	49 658	29,8	3 389	63,3	4 721	6,3
Kouvola	25 708	17,0	1 219	-7,9	2 029	6,2	15 756	36,1	760	92,9	1 388	-33,8
Etelä-Karjala	270 096	21,1	4 300	30,9	5 116	-14,8	229 833	23,6	1 422	-23,9	4 529	43,7
Lappeenranta	90 100	19,5	2 063	3,2	2 681	-17,8	68 000	24,7	858	-28,6	2 204	33,3
Etelä-Savo	141 706	21,0	3 536	-40,1	15 674	-18,6	80 276	31,1	1 403	-5,7	6 109	22,9
Mikkeli	38 499	22,9	1 264	5,3	2 779	-0,7	21 884	20,7	452	-36,2	3 385	78,2
Pohjois-Savo	116 504	8,1	4 457	9,0	10 026	-10,2	54 072	16,0	3 598	24,2	9 235	23,0
Kuopio	52 932	-2,8	2 777	-0,1	6 546	-16,5	18 360	8,8	2 251	4,8	3 038	23,5
Pohjois-Karjala	67 864	8,8	2 334	-5,2	6 323	-25,2	34 776	28,2	1 120	-22,4	1 744	0,1
Joensuu	34 354	8,3	1 468	3,9	2 784	-42,7	17 441	43,1	692	-35,6	880	4,9
Keski-Suomi	172 174	-0,9	7 648	-12,3	24 196	-7,9	52 931	3,4	8 021	8,9	22 993	-13,2
Jyväskylä	76 868	5,0	5 008	-6,9	14 043	-6,8	11 142	30,9	6 666	15,1	3 230	-3,3
Etelä-Pohjanmaa	31 147	45,1	2 784	19,2	2 035	-9,4	3 998	101,3	1 332	49,7	2 892	21,6
Seinäjoki	13 957	18,6	1 591	24,5	1 144	-11,0	658	61,3	1 059	119,3	896	-9,5
Pohjanmaa	77 584	17,8	12 494	13,5	6 615	48,8	3 296	-2,6	2 156	-11,4	5 391	57,7
Vaasa	59 134	21,5	7 693	10,6	4 327	27,9	2 259	-1,0	1 806	-10,6	2 643	88,9
Keski-Pohjanmaa	12 948	-27,2	1 963	-24,4	2 936	-18,1	1 819	230,1	331	-14,2	1 353	-44,8
Kokkola	10 476	-27,2	1 656	-17,1	2 808	-18,3	499	19,1	249	-33,4	1 130	12,0
Pohjois-Pohjanmaa	262 758	12,8	18 611	18,9	27 503	14,4	69 778	35,1	11 849	-13,9	8 879	11,0
Oulu	119 587	10,8	12 661	17,7	12 317	14,6	14 370	22,2	4 676	7,8	4 831	5,3
Kainuu	102 836	13,0	2 051	3,4	4 470	-16,5	66 410	14,6	1 800	-9,2	4 353	85,2
Kajaani	9 409	6,7	699	-13,4	870	-14,0	3 845	42,9	186	-4,6	616	79,6
Lappi	876 784	8,3	26 644	-0,4	119 187	8,4	113 761	31,4	147 586	-3,7	12 004	6,9
Rovaniemi	270 923	11,1	7 525	-13,5	37 570	23,8	50 719	34,2	20 053	-8,5	4 058	25,7
Ahvenanmaa	260 591	10,9	205 316	11,8	12 710	0,7	4 888	18,0	1 252	-2,9	7 700	11,2
Maarianhamina	96 910	8,9	76 639	7,4	3 058	-19,6	1 615	-6,9	891	14,1	1 198	43,3

Liitetaulukko 8. Majoitusliikkeiden kapasiteetti ja sen käyttö majoitusliiketyypin mukaan, 2011

Koko vuosi keskimäärin	Kaikki majoitusliikkeet	Hotellit	Matkustajakodit ja täyshoitolat	Lomakylät	Leirintäalueet	Retkeilymajat
Liikkeitä	1 064	626	123	145	133	37
Huoneita	58 108	49 595	2 621	3 429	1 911	553
Vuoteita	140 008	108 098	6 620	15 761	7 695	1 834
Huoneiden käyttöaste (%)	49,7	52,9	24,1	34,8	33,8	31,7
Huoneiden käyttöasteen muutos %-yksikköä	2,8	3,1	-0,4	-2,0	2,6	0,4
Huoneiden keskihinta (eur, sis. alv. 9 %)	87,14	87,96	46,21	87,03	90,93	66,98
Huoneiden keskihinnan muutos (%)	2,6	2,7	-2,3	1,5	3,8	2,0

Liitetaulukko 8.1 Majoitusliikkeiden kapasiteetti ja sen käyttö majoitusliiketyypin mukaan, touko - syyskuu 2011

Touko-syyskuu	Kaikki majoitusliikkeet	Hotellit	Matkustajakodit ja täyshoitolat	Lomakylät	Leirintäalueet	Retkeilymajat
Liikkeitä	1 200	637	144	171	203	44
Huoneita	61 513	50 375	3 239	3 895	3 298	706
Vuoteita	150 572	109 937	8 011	17 599	12 779	2 246
Huoneiden käyttöaste (%)	53,0	57,2	27,7	34,3	35,0	35,5
Huoneiden käyttöasteen muutos %-yksikköä	3,7	4,1	-1,3	-2,8	5,2	4,8
Huoneiden keskihinta (eur, sis. alv. 9 %)	85,10	86,19	46,63	73,03	87,32	66,74
Huoneiden keskihinnan muutos (%)	2,6	2,5	-0,7	6,2	1,4	-0,9

Liitetaulukko 9. Matkustustase 2001 - 2011

milj. EUR	2001	2002	2003	2004	2005	2006	2007	2008	2009	2010	¹⁾ 2011*
Tulot	1 608,9	1 663,7	1 655,7	1 668,9	1 757,1	1 891,1	2 069,9	2 181,2	2 022,0	2 188,8	2 767,8
Venäjä	424,0	427,8	400,4	377,1	413,5	458,7	553,8	658,4	627,9	750,2	1 147,0
Ruotsi	324,4	319,7	317,8	322,4	320,6	328,2	330,1	320,8	300,0	298,8	299,0
Saksa	111,5	124,8	129,3	134,8	136,4	149,7	159,6	170,6	166,2	166,4	180,5
Viro	39,5	38,5	36,6	39,3	63,6	86,3	86,1	93,6	75,5	91,7	177,6
Iso-Britannia	96,9	102,1	108,5	107,3	112,5	120,6	129,3	125,1	113,7	108,2	111,8
Yhdysvallat	82,2	78,4	75,8	79,8	86,8	87,8	92,6	94,3	87,7	90,0	103,9
Eu-Maat	-	-	-	-	-	-	1 110,0	1 113,2	1 029,3	1 056,3	1 197,4
Muut maat	-	-	-	-	-	-	959,9	1 068,0	992,7	1 132,5	1 570,4
Menot	2 070,3	2 118,8	2 150,2	2 273,4	2 460,7	2 723,4	2 907,5	3 052,9	3 135,7	3 201,2	3 432,8
Viro	309,3	311,2	315,9	320,1	340,2	346,1	341,0	348,9	350,0	386,9	461,7
Espanja	201,3	203,3	206,3	218,1	236,1	247,7	278,4	292,8	285,0	310,3	423,7
Ruotsi	277,5	282,5	287,2	285,6	288,1	279,8	268,3	273,4	268,9	342,3	338,0
Saksa	113,2	115,1	119,0	131,9	153,1	171,2	162,8	165,0	148,8	176,6	207,3
Iso-Britannia	95,5	98,3	95,6	102,0	103,3	108,3	107,8	105,4	108,2	161,1	204,7
Yhdysvallat	109,0	117,3	122,4	129,4	140,3	165,4	165,1	167,9	227,5	179,3	167,8
EU-maat	-	-	-	-	-	-	2 028,7	2 065,5	2 063,5	2 242,3	2 542,7
Muut maat	-	-	-	-	-	-	878,8	987,4	1 072,2	958,9	890,1
Netto	-461,4	-454,9	-494,5	-604,5	-703,5	-832,3	-837,6	-871,7	-1 113,8	-1 012,4	-665,0

1) *) ennakkotieto

Majoitustilaston laatuseloste

Tilastotietojen relevanssi

Majoitustilasto on Tilastokeskuksen kuukausittain tuottama tilasto, joka kuvaa majoituspalvelujen tarjontaa ja käyttöä sekä majoituspalvelujen hintatasoa Suomessa. Tilaston tietoja tarvitaan kotimaanmatkailun ja ulkomailta Suomeen suuntatuvan matkailun seurantaan ja edistämiseen sekä matkailuinvestointien suunnitteluun valtakunnallisella ja alueellisella tasolla. Tietoja käytetään valtionhallinnossa, kunnissa, matkailualan yrityksissä ja järjestöissä sekä tutkimuslaitoksissa. Suomen lisäksi majoitustilaston tietoja julkaisevat EU ja maailman matkailujärjestö (World Tourism Organization, WTO). Majoitustilaston ennakkotietoja julkaistaan kuukausittain Majoitustilasto -kuukausijulkaisussa. Lopulliset tiedot julkaistaan Matkailutilasto -vuosijulkaisussa, jossa tilastointivuoden lisäksi on aikasarjoja 10 vuoden ajalta. Tietoja julkaistaan kunta- ja maakuntatasoilla. Majoitusliikkeiden kapasiteettia tilastoidaan liikkeiden (toimipaikkojen), huoneiden ja vuodepaikkojen lukumäärillä. Kapasiteetin käyttöä mitataan huoneiden ja vuodepaikkojen käyttöasteella. Majoituspalvelujen hintatasoa kuvataan huoneen (tai mökin) keskihinnalla (=keskimääräinen huoneesta maksettu hinta) ja yöpymisen keskihinnalla. Lisäksi majoituspalvelujen käyttöä mitataan asiakkaiden eli liikkeeseen saapuneiden henkilöiden ja yöpymisten määrillä, jotka on eritelty asiakkaan asuinmaan mukaan. Majoituspalveluja tarjoavat liikkeet on pääsääntöisesti luokiteltu toimialaluokituksen (TOL 2008) mukaan. Alueluokituksessa käytetään Tilastokeskuksen kuntapohjaista alueluokitusta tilastovuodelta. Majoitusliikkeiden asiakkaiden asuinmaaluokitus perustuu ISO 3166-1 luokitusstandardiin. Tiedot kerätään kuukausittain majoitusliikkeiltä, joissa on vähintään 10 huonetta, mökkiä tai sähköpistokkeella varustettua matkailuvaunupaikkaa. Tilastokeskus kerää tiedot Manner-Suomen liikkeiltä. Ahvenanmaalta tiedot saadaan maakunnan tilastoviraston Ålands statistik- och utredningsbyrån (ÅSUB) välityksellä. Erilaisista tilastointimenetelmistä johtuen Ahvenanmaan tiedot saattavat poiketa ÅSUB:n julkaisemista tiedoista. Majoitustilasto tuotetaan Euroopan unionin matkailutilastodirektiivin (95/57/EY) velvoittamana ja asetuksen edellyttämät tilastotiedot toimitetaan Eurostatin käyttöön. Tilaston tekoa ohjaa tilastolaki. Majoitusliikkeiden velvollisuus asuinmaakohtaisen tiedon keräämiseen asiakkaista perustuu majoitus- ja ravitsemistoimintaa koskevaan lainsäädäntöön.

Tilastotutkimuksen menetelmäkuvaus

Tilaston perusjoukon muodostavat Tilastokeskuksen majoitusliikerekisteriin sisältyvät noin 3000 majoitusliikettä (toimipaikkoja). Majoitusliikerekisteriä ylläpidetään liikenne ja matkailu -vastuualueella ja sitä päivitetään jatkuvasti liikkeiltä saaduilla tiedoilla. Perusteellisempi päivitys tehdään vuosittain liikkeille lähetetyllä kyselyllä ja majoitusliikeoppaiden avulla. Ahvenanmaan majoitusliikkeet sisältyvät rekisteriin. Tilastointimenetelmänä on rekisterissä olevien liikkeiden kokonaistilastointi, kun perusjoukosta on rajattu pois pienet alle 10 huoneen, mökin tai matkailuvaunupaikan liikkeet. Tilastoinnin piirissä on noin 1400 liikettä. Laajimmillaan tilastointi on kesällä, kun leirintäalueet, kesähotellit ja muut kesäaikaiset liikkeet ovat toiminnassa. Tilaston tiedot kerätään majoitusliikkeiltä kuukausittain sähköisesti (web-lomakkeella tai suoraan liikkeen asiakashallintajärjestelmästä), paperilomakkeella tai atk-listoilla. Kysyttäviä tietoja ovat: liikkeen aukiolopäivien lukumäärä, käytettävissä oleva majoituskapasiteetti (huoneet ja vuodepaikat), kuukauden aikana päivittäin käytössä olleiden huoneiden summa sekä majoituksen myyntitulo arvonlisävero mukaan lukien. Lisäksi pyydetään tiedot palvelujen käyttäjistä (liikkeeseen saapuneet) ja yöpymisten määrästä asuinmaan mukaan eriteltyinä. Vuoden 2004 tammikuusta alkaen kuukausikyselyyn vastaamattomien liikkeiden tiedot on estimoitu tilastollisin menetelmin (puuttuvan tiedon imputointi). Korvaavina tietoina käytetään liikkeen omia vuodentakaisia tietoja samalta tilastointikuukaudelta, jos nämä tiedot on käytettävissä. Muussa tapauksessa käytetään mahdollisimman samanlaisen (toimiala, kapasiteetin koko, sijaintimaakunta) luovuttajaliikkeen tietoja. Kadon korvausmenetelmä parantaa tilaston ajallista ja alueellista vertailtavuutta.

Tietojen oikeellisuus ja tarkkuus

Tilaston tiedot perustuvat tietyn kokokriteerin täyttäviltä majoitusliikkeiltä kerättyyn kokonaisuaineistoon. Tilastoinnin piirissä ovat liikkeet, joissa on vähintään 10 huonetta, mökkiä tai sähköpistokkeella varustettua

matkailuvaunupaikkaa. Puuttuvien liikkeiden tiedot korvataan tilastollisin menetelmin. Kyselyn kato vaihtelee liikkeen toimialan ja koon mukaan. Kato on keskitasoa suurempi pienillä liikkeillä sekä leirintäalueilla ja lomakylillä. Suurimmillaan kato on kesällä, jolloin leirintäalueet, lomakylät ja muut kesäaikaiset liikkeet ovat kyselyssä mukana. Liikkeiltä saadut tiedot tarkistetaan ennen tallennusta tietokantaan. Aineistoon tehdään ennen tulosten tuottamista loogisuustarkastukset, joiden perusteella virheelliset tapaukset korjataan.

Julkaistujen tietojen ajantasaisuus ja oikea-aikaisuus

Majoitustilaston kuukausittaiset ennakkotiedot julkaistaan noin 6 viikkoa tilastointikuukauden päättymisen jälkeen. Koko vuoden ennakkotiedot julkaistaan joulukuun tietojen yhteydessä seuraavan vuoden helmikuussa. Kaikki julkaistut ennakkotiedot tarkentuvat myöhässä tulleiden liikkeiden tiedoilla ja puuttuvien tietojen uudelleen imputoinnilla. Lopulliset tiedot julkaistaan Matkailutilasto -vuosijulkaisussa.

Tietojen saatavuus ja läpinäkyvyys/selkeys

Uusimmat kuukausittaiset ennakkotiedot ovat nähtävissä julkistamispäivänä Tilastokeskuksen kotisivuilla. Majoitusliikkeitä koskevia tilastoja on saatavilla myös Tilastokeskuksen PX-Web-tietokantapalvelussa. Keskeiset kuukausittaiset ennakkotiedot julkaistaan lisäksi Majoitustilaston pdf-julkaisussa. Vuositason ennakkotiedot julkaistaan joulukuun Majoitustilasto -kuukausijulkaisussa ja Tilastokeskuksen kotisivuilla. Lopulliset tiedot julkaistaan Matkailutilasto -vuosijulkaisussa (paperi- ja pdf -julkaisu). Vuosijulkaisussa on edellisen kalenterivuoden majoitustilastojen lisäksi aikasarjoja 10 vuoden jaksolta ja lisäksi muita matkailua kuvaavia tilastoja. Kuukausiaineistoista tuotetaan maksullista asiakaspalvelua varten Excel-tiedostona erillinen taulukkopaketti, jossa on kattavampaa alueellista ja toimialoittaista tietoa. Tilastoaineistosta voidaan toimeksiannosta tehdä erillisselvityksiä. Tilastoinnissa käytetyt toimiala- ja alueluokitukset ovat nähtävissä Tilastokeskuksen luokituspalvelussa. Toimialaluokitusta (TOL 2008) käytetään majoitustilastossa joiltakin osin soveltaen niin, että hotelleihin kuuluvat kaikki hotellitasoiset liikkeet (esim. hotellitasoiset retkeilymajat sekä hotellitasoiset koulutus- ja kurssikeskukset). Majoitustilastossa käytössä oleva ISO 3166-1 standardin mukainen maanosaluokitus ei täysin vastaa Eurostatin käyttämää luokitusta, jossa mm. Turkki ja Kypros kuuluvat Eurooppaan, kun taas ISO 3166-1 luokituksessa ne kuuluvat Aasiaan.

Tilastojen vertailukelpoisuus

Tilastokeskus on tuottanut majoitustilastoa vuodesta 1971 lähtien. Tilastoa on uudistettu perusjoukon ja tilastointitavan osalta useita kertoja. Viimeisin perusjoukkoa koskeva uudistus toteutettiin vuonna 1993, jolloin edelleen käytössä oleva liikkeiden minimikorajaus otettiin käyttöön. Tätä ennen tilastoon sisältyivät elinkeinoluvanvaraiset majoitusliikkeet. Leirintäalueet tulivat tilastoinnin piiriin vuonna 1986. Majoitusliikkeiden vertailukelpoiset kuukausittaiset tiedot julkaistaan Tilastokeskuksen PX-Web-tietokantataulukkopalvelussa alkaen vuodesta 1995. Lopulliset tiedot päivitetään vuosijulkaisun yhteydessä. Ennakkotietojen vertailussa on otettava huomioon, että ensimmäiset julkaistut ennakkotiedot voivat muuttua saman kalenterivuoden aineiston kuukausittaisissa revisioinneissa. EU:ssa matkailutilastoja on harmonisoitu matkailutilastodirektiivin (95/57/EY) nojalla ja majoitustilaston tiedot ovat vertailukelpoisia muiden EU-maiden vastaaviin tilastoihin. EU:n tasolla harmonisointityö jatkuu edelleen mm. majoitustilaston perusjoukon rajauksessa ja luokituksessa käytettävien määritelmien osalta. Parhaillaan käynnissä oleva direktiivin uudistus voi tuoda joitakin muutoksia majoitustilastoon.

Selkeys ja eheys/yhtenäisyys

Tilastokeskuksen majoitustilasto on ainoa säännöllisesti tehtävä majoitusliikkeiden palvelujen tarjontaa ja käyttöä fyysisillä mittareilla kuvaava tilasto. Majoitusliikkeiden liikevaihdon ja palkkasumman suuruudesta saadaan kuukausitason tietoa Tilastokeskuksen palvelujen kuukausikuvaajissa ('Muut palvelut'), jossa majoitustoiminta kuuluu toimialaluokituksen pääluokkaan H yhdessä ravitsemistoiminnan kanssa. Toimialaluokituksen 2-numerotasolla majoitustoiminta voidaan erottaa omaksi toimialakseen.

Majoitustilastosta saatavat hotellien kuukausittaiset yöpymistiedot ja hotellihuoneiden käyttöastetiedot korreloivat voimakkaasti majoitustoiminnan liikevaihtotietojen kanssa. Tilastokeskuksessa tuotetaan säännöllisesti kahta otospohjaista haastattelututkimusta, Suomalaisten matkailututkimusta ja Rajahaastattelututkimusta, joissa on tietoa koti- ja ulkomaisten matkailijoiden palvelujen käytöstä. Ulkomaisille matkailijoille tehtävä Rajahaastattelututkimus on Tilastokeskuksen ja Matkailun edistämiskeskuksen yhteistyöhanke. Kummassakin tilastossa majoituspalvelujen käytössä on pyritty mahdollisimman yhdenmukaiseen luokitteluun majoitustilaston kanssa. Erilaisista tutkimusmenetelmistä ja perusjoukoista sekä palvelujen kattavuudesta johtuen täysin yhdenmukaiseen tulokseen ei majoituspalvelujen käyttöön nähden ole kuitenkaan mahdollista päästä. Rekisteripohjaisena tilastona majoitustilasto tarjoaa hyvän vertailuaineiston näille otospohjaisille haastattelututkimuksille. Matkustustaseen laadinnassa majoitustilastoa käytetään matkailutulojen pääasiallisen lähteen, Rajahaastattelututkimuksen viiteaineistona.

Lisätietoja

Ossi Nurmi 09 1734 2984
Vastaava tilastojohtaja:
Hannele Orjala
liikenne.matkailu@tilastokeskus.fi
www.tilastokeskus.fi
Lähde: Majoitustilasto 2012 Tilastokeskus

Asiakaspalaute: www.tilastokeskus.fi/palaute

Tietopalvelu, Tilastokeskus
puh. 09 1734 2220
www.tilastokeskus.fi

Julkaisutilaukset, Edita Publishing Oy
puh. 020 450 05
asiakaspalvelu.publishing@edita.fi
www.editapublishing.fi

ISSN 1796-0479
= Suomen virallinen tilasto
ISSN 1799-6309 (pdf)